

รายงานสืบเนื่องจากการประชุมวิชาการ : **Proceeding**

การประชุมวิชาการระดับชาติ ครั้งที่ 6
วิทยาการจัดการวิชาการ 2017

การวิจัยยุคประเทศไทย 4.0

27 มกราคม 2560

ณ หอประชุมใหญ่ มหาวิทยาลัยราชภัฏเชียงราย

โดย เครือข่ายความร่วมมือทางวิชาการ คณะวิทยาการจัดการ
มหาวิทยาลัยราชภัฏกลุ่มภาคเหนือ

คณะกรรมการดำเนินงาน

กองบรรณาธิการ

1	ศาสตราจารย์กิตติคุณ ดร.อัจฉรา จันทร์ฉาย	จุฬาลงกรณ์มหาวิทยาลัย
2	รองศาสตราจารย์ ดร.ชมพูนุท โกลาการเพิ่มพูนวิวัฒน์	มหาวิทยาลัยศรีนครินทรวิโรฒ
3	ผู้ช่วยศาสตราจารย์ ดร.เสริมศิริ นิลดำ	มหาวิทยาลัยราชภัฏเชียงราย
4	ผู้ช่วยศาสตราจารย์ ดร.นิษฐา หรุ่นเกษม	มหาวิทยาลัยราชภัฏพระนคร
5	ผู้ช่วยศาสตราจารย์ ดร.คมสัน รัตนะสิมากุล	มหาวิทยาลัยราชภัฏเชียงราย
6	ผู้ช่วยศาสตราจารย์ ดร.ปิวิภา ลีตระกูล	มหาวิทยาลัยราชภัฏเชียงราย
7	ผู้ช่วยศาสตราจารย์กษิตศ ใจผาวัง	มหาวิทยาลัยราชภัฏเชียงราย
8	นางสุรรัตน์ ศรีทะแก้ว	มหาวิทยาลัยราชภัฏเชียงราย
9	นางสาวแสงดาว วงศ์มูลแก้ว	มหาวิทยาลัยราชภัฏเชียงราย

คณะกรรมการจัดการประชุม

1	ผู้ช่วยศาสตราจารย์ ดร.เสริมศิริ นิลดำ	มหาวิทยาลัยราชภัฏเชียงราย
2	ผู้ช่วยศาสตราจารย์ ดร.กิ่งดาว จินดาเทวิน	มหาวิทยาลัยราชภัฏอุดรดิตต์
3	ผู้ช่วยศาสตราจารย์ ดร.เพชร บุดสีทา	มหาวิทยาลัยราชภัฏกำแพงเพชร
4	ผู้ช่วยศาสตราจารย์มานพ ชุ่มอ่อน	มหาวิทยาลัยราชภัฏเชียงใหม่
5	ผู้ช่วยศาสตราจารย์จารุวรรณ ลิ้มปีไพบูลย์	มหาวิทยาลัยราชภัฏลำปาง
6	ดร.ธัมมะทีนนา ศรีสุพรรณ	มหาวิทยาลัยราชภัฏพิบูลสงคราม
7	อาจารย์นันทกัต ธนาอภิรินทร์	มหาวิทยาลัยราชภัฏนครสวรรค์
8	อาจารย์ปิยนุช พรหมประเสริฐ	มหาวิทยาลัยราชภัฏเพชรบูรณ์
9	อาจารย์สุรพงษ์ วงษ์ปาน	มหาวิทยาลัยราชภัฏเชียงราย

คณะกรรมการผู้ทรงคุณวุฒิ พิจารณากลับกรองผลงานทางวิชาการ

คณะกรรมการผู้ทรงคุณวุฒิภายในเครือข่ายความร่วมมือทางวิชาการ
คณะวิทยาการจัดการ มหาวิทยาลัยราชภัฏกลุ่มภาคเหนือ

1	รองศาสตราจารย์ ดร.สมเดช มุงเมือง	มหาวิทยาลัยราชภัฏเชียงราย
2	รองศาสตราจารย์ ดร.กัสม่า กาซ้อน	มหาวิทยาลัยราชภัฏเชียงราย
3	รองศาสตราจารย์ ดร.บุญพวพรรณ วิงวอน	มหาวิทยาลัยราชภัฏลำปาง
4	รองศาสตราจารย์ ดร.นันทะ บุตรน้อย	มหาวิทยาลัยราชภัฏลำปาง
5	รองศาสตราจารย์ ดร.ปาจารย์ ผลประเสริฐ	มหาวิทยาลัยราชภัฏกำแพงเพชร
6	รองศาสตราจารย์ ดร.สุภาวิณี สัตยาภรณ์	มหาวิทยาลัยราชภัฏอุตรดิตถ์
7	รองศาสตราจารย์ ธีรภักดิ์ เฮงตระกูล	มหาวิทยาลัยราชภัฏเชียงราย
8	ผู้ช่วยศาสตราจารย์ ดร.เสริมศิริ นิลดำ	มหาวิทยาลัยราชภัฏเชียงราย
9	ผู้ช่วยศาสตราจารย์ ดร.คมสัน รัตนเสถียรกุล	มหาวิทยาลัยราชภัฏเชียงราย
10	ผู้ช่วยศาสตราจารย์ ดร.จิราพร ขุนศรี	มหาวิทยาลัยราชภัฏเชียงราย
11	ผู้ช่วยศาสตราจารย์ ดร.เกศกนก ชุ่มประดิษฐ์	มหาวิทยาลัยราชภัฏเชียงราย
12	ผู้ช่วยศาสตราจารย์ ดร.สุธีรา อะทะวงษา	มหาวิทยาลัยราชภัฏเชียงราย
13	ผู้ช่วยศาสตราจารย์ ดร.เสถียร บุญพัฒน์	มหาวิทยาลัยราชภัฏเชียงราย
14	ผู้ช่วยศาสตราจารย์ ดร.สุชาติ ลีตระกูล	มหาวิทยาลัยราชภัฏเชียงราย
15	ผู้ช่วยศาสตราจารย์ ดร.ประภาพรณ ไชยานนท์	มหาวิทยาลัยราชภัฏเชียงราย
16	ผู้ช่วยศาสตราจารย์ ดร.วัฒนา ยืนยง	มหาวิทยาลัยราชภัฏเชียงราย
17	ผู้ช่วยศาสตราจารย์ ดร.เฉลิมชัย คำแสน	มหาวิทยาลัยราชภัฏเชียงราย
18	ผู้ช่วยศาสตราจารย์ ดร.ปวีณา ลีตระกูล	มหาวิทยาลัยราชภัฏเชียงราย
19	ผู้ช่วยศาสตราจารย์ ดร.สมบัติ สิงขราช	มหาวิทยาลัยราชภัฏเชียงใหม่
20	ผู้ช่วยศาสตราจารย์ ดร.กรวีร์ ชัยอมรไพศาล	มหาวิทยาลัยราชภัฏเชียงใหม่
21	ผู้ช่วยศาสตราจารย์ ดร.ไพฑูรย์ อินตะขัน	มหาวิทยาลัยราชภัฏลำปาง
22	ผู้ช่วยศาสตราจารย์ ดร.รัชนีวรรณ บุญอนันท์	มหาวิทยาลัยราชภัฏกำแพงเพชร
23	ผู้ช่วยศาสตราจารย์ ดร.เพชรรา บุคสีทา	มหาวิทยาลัยราชภัฏกำแพงเพชร
24	ผู้ช่วยศาสตราจารย์ ดร.อิรวัดน์ ชมระกา	มหาวิทยาลัยราชภัฏอุตรดิตถ์
25	ผู้ช่วยศาสตราจารย์ ดร.กิงดาว จินดาเทวิน	มหาวิทยาลัยราชภัฏอุตรดิตถ์
26	ผู้ช่วยศาสตราจารย์ ดร.นงลักษณ์ เรืองวิทยาภรณ์	มหาวิทยาลัยราชภัฏเพชรบูรณ์
27	ผู้ช่วยศาสตราจารย์มานพ ชุ่มอ่อน	มหาวิทยาลัยราชภัฏเชียงใหม่
28	ผู้ช่วยศาสตราจารย์ศุภฤกษ์ ธาราพิทักษ์วงศ์	มหาวิทยาลัยราชภัฏเชียงใหม่
29	ผู้ช่วยศาสตราจารย์นิตยา ชนินทุพทวงศ์	มหาวิทยาลัยราชภัฏนครสวรรค์

30	ดร.พีรญา ชื่นวงศ์	มหาวิทยาลัยราชภัฏเชียงราย
31	ดร.สุทธิพร เปี่ยมสุวรรณกิจ	มหาวิทยาลัยราชภัฏเชียงราย
32	ดร.อุษณีย์ เส็งพานิช	มหาวิทยาลัยราชภัฏพิบูลสงคราม
33	ดร.ธัมมะทินนา ศรีสุพรรณ	มหาวิทยาลัยราชภัฏพิบูลสงคราม
34	ดร.ชานินทร์ ไชยเยชน์	มหาวิทยาลัยราชภัฏพิบูลสงคราม
35	ดร.ประสิทธิ์ชัย นราภรณ์	มหาวิทยาลัยราชภัฏพิบูลสงคราม
36	ดร.วรวิทย์ พัฒนาอิทธิกุล	มหาวิทยาลัยราชภัฏนครสวรรค์
37	ดร.พรรณณภา เชื้อบาง	มหาวิทยาลัยราชภัฏอุตรดิตถ์
38	ดร.วิสุทธ์ สุขบำรุง	มหาวิทยาลัยราชภัฏอุตรดิตถ์

คณะกรรมการผู้ทรงคุณวุฒิภายนอก

1	รองศาสตราจารย์ ดร.กาญจนา แก้วเทพ	จุฬาลงกรณ์มหาวิทยาลัย
2	รองศาสตราจารย์ ดร.สมสุข หินวิมาน	มหาวิทยาลัยธรรมศาสตร์
3	รองศาสตราจารย์ ดร.ศรัณย์ วรธนนัจฉรียา	มหาวิทยาลัยเกษตรศาสตร์
4	รองศาสตราจารย์ ดร.กัลปพฤกษ์ ผิวทองงาม	มหาวิทยาลัยขอนแก่น
5	รองศาสตราจารย์ ดร.นิติพล ภูตะโชติ	มหาวิทยาลัยขอนแก่น
6	รองศาสตราจารย์ ดร.ปิยะลักษณ์ พุทธวงศ์	มหาวิทยาลัยเชียงใหม่
7	รองศาสตราจารย์ ดร.รวี ลงกานี	มหาวิทยาลัยเชียงใหม่
8	รองศาสตราจารย์ ดร.นิตยา เจริญประเสริฐ	มหาวิทยาลัยเชียงใหม่
9	รองศาสตราจารย์ ดร.ชมพูนุท โกสลากรเพิ่มพูนวิวัฒน์	มหาวิทยาลัยศรีนครินทรวิโรฒ
10	รองศาสตราจารย์ ดร.ทวีศักดิ์ เทพพิทักษ์	มหาวิทยาลัยบูรพา
11	รองศาสตราจารย์ ดร.สุนันทา เลาहनันทน์	มหาวิทยาลัยราชภัฏบ้านสมเด็จเจ้าพระยา
12	รองศาสตราจารย์รุ่งนภา พิตรปรีชา	จุฬาลงกรณ์มหาวิทยาลัย
13	ผู้ช่วยศาสตราจารย์ ดร.ก่อพงษ์ พลโยธา	มหาวิทยาลัยขอนแก่น
14	ผู้ช่วยศาสตราจารย์ ดร.วาลี ชันธุวาร	มหาวิทยาลัยขอนแก่น
15	ผู้ช่วยศาสตราจารย์ ดร.ทัตพงศ์ อวีโรธนานนท์	มหาวิทยาลัยแม่โจ้
16	ผู้ช่วยศาสตราจารย์ ดร.กฤษณนท์ บึงไกร	มหาวิทยาลัยราชภัฏพระนคร
17	ผู้ช่วยศาสตราจารย์ ดร.โสภภาพร กล้าสกุล	มหาวิทยาลัยราชภัฏเพชรบุรี
18	ผู้ช่วยศาสตราจารย์ ดร.นิษฐา หรุ่นเกษม	มหาวิทยาลัยราชภัฏพระนคร
19	ผู้ช่วยศาสตราจารย์ ดร.ประยุทธ วรรณอุดม	มหาวิทยาลัยราชภัฏเลย
20	ผู้ช่วยศาสตราจารย์ ดร.ศศิธร วชิรปัญญาพงศ์	มหาวิทยาลัยราชภัฏเทพสตรี
21	ผู้ช่วยศาสตราจารย์ ดร.ณภัทร ทิพย์ศรี	มหาวิทยาลัยเทคโนโลยีราชมงคลล้านนา เชียงราย
22	ผู้ช่วยศาสตราจารย์ ดร.อริชัย อรรคอุดม	มหาวิทยาลัยกรุงเทพ
23	ดร.อานนท์ คำวารณ์	มหาวิทยาลัยขอนแก่น

24	ดร.วันนิวัต ปันสูงค์	RMIT University Vietnam
25	ดร.ขวัญฟ้า ศรีประพันธ์	มหาวิทยาลัยเชียงใหม่
26	ดร.รัชพันธ์ เขยจิตร	มหาวิทยาลัยศรีนครินทรวิโรฒ
27	ดร.อนิรุทธิ์ อิศวสกุลศร	มหาวิทยาลัยนเรศวร
28	ดร.สุเทพ นิมสาย	มหาวิทยาลัยแม่ฟ้าหลวง
29	ดร.กัญญ์พัสวีย์ กล่อมธงเจริญ	มหาวิทยาลัยแม่โจ้
30	ดร.ปานแพร เซาว์ประยูร	มหาวิทยาลัยแม่โจ้
31	ดร.ภูวนาท พักเกตุ	มหาวิทยาลัยนเรศวร
31	ดร.บังอร สวัสดิ์สุข	มหาวิทยาลัยพะเยา
32	ดร.นิพล เชื้อเมืองพาน	มหาวิทยาลัยราชภัฏนครปฐม
33	ดร.มานะ ตริรยาภิวัฒน์	มหาวิทยาลัยหอการค้าไทย

สารบัญ

สารจากอธิการบดี มหาวิทยาลัยราชภัฏเชียงใหม่.....	ก
สารจากอธิการบดี มหาวิทยาลัยราชภัฏลำปาง.....	ข
สารจากอธิการบดี มหาวิทยาลัยราชภัฏเชียงใหม่.....	ค
สารจากอธิการบดี มหาวิทยาลัยราชภัฏอุตรดิตถ์.....	ง
สารจากอธิการบดี มหาวิทยาลัยราชภัฏกำแพงเพชร.....	จ
สารจากอธิการบดี มหาวิทยาลัยราชภัฏพิบูลสงคราม.....	ฉ
สารจากอธิการบดี มหาวิทยาลัยราชภัฏนครสวรรค์.....	ช
สารจากอธิการบดี มหาวิทยาลัยราชภัฏเพชรบูรณ์.....	ซ
สารจากประธานเครือข่ายความร่วมมือทางวิชาการ.....	ณ
คำนำ.....	ญ
คณะกรรมการดำเนินงาน.....	ฎ
คณะกรรมการผู้ทรงคุณวุฒิพิจารณาตัดสินกรองผลงานทางวิชาการ.....	ฏ
สารบัญ.....	ฒ
กลุ่มการจัดการและบริหารธุรกิจ.....	1
กลุ่มการจัดการโลจิสติกส์.....	201
กลุ่มการตลาด.....	269
กลุ่มการบริหารทรัพยากรมนุษย์.....	447
กลุ่มเศรษฐศาสตร์.....	517
กลุ่มบัญชีและการเงิน.....	575
กลุ่มนิเทศศาสตร์.....	643
กลุ่มการจัดการการโรงแรมและการท่องเที่ยว.....	693
กลุ่มสหวิทยาการ (การวิจัยชั้นเรียนและวิจัยสถาบัน).....	729
ภาคผนวก.....	841

การเพิ่มมูลค่าทางเศรษฐกิจของเกษตรกรผู้ปลูกสตรอเบอร์รี่ อำเภอเขาค้อ จังหวัดเพชรบูรณ์ Adding the Economic Value for the Strawberry Farmers in Khao Kho District of Phetchabun Province

ชาญชัย สุขสกุล¹

บทคัดย่อ

งานวิจัยนี้มีวัตถุประสงค์เพื่อศึกษาสภาพปัจจุบัน และแนวทางการเพิ่มมูลค่าทางเศรษฐกิจของเกษตรกรผู้ปลูกสตรอเบอร์รี่ อำเภอเขาค้อ จังหวัดเพชรบูรณ์ พบว่า สภาพปัจจุบันเกษตรกรผู้ปลูกสตรอเบอร์รี่ ซึ่งส่วนใหญ่เป็นชาวม้งอาศัยอยู่บนพื้นที่สูง มีการปลูกตั้งแต่แปลงละ 1 งาน จนถึง 4 ไร่ ปลูกริมถนนซึ่งเป็นเส้นทางสู่แหล่งท่องเที่ยว มีสภาพพื้นที่เป็นภูเขาสูงชัน อากาศหนาวเย็นตลอดทั้งปี จึงเป็นแหล่งท่องเที่ยวทางธรรมชาติที่สวยงาม เกษตรกรมีอาชีพในการทำไร่ ทำนา และรับจ้างทั่วไป มีรายได้ไม่แน่นอน ต่อมาได้มีการนำสตรอเบอร์รี่มาปลูก พบว่า ได้รับความนิยมจากนักท่องเที่ยว จึงมีการขยายการปลูกมากขึ้น เป็นทางเลือกใหม่ที่ทำรายได้ การปลูกสตรอเบอร์รี่มีปัญหาหลายประการ คือ ผลผลิตไม่แน่นอน บางช่วงไม่พอกับความต้องการ แต่บางช่วงผลผลิตออกมากจนต้องปล่อยให้เน่าเสีย ทำให้เสียโอกาสในการสร้างรายได้ เกษตรกรไม่มีความรู้ในการแปรรูป ไม่มีแหล่งจำหน่าย ยังไม่มีการรวมกลุ่มกันอย่างเป็นทางการเพื่อร่วมกันพัฒนาให้มีความเข้มแข็ง มีการให้นักท่องเที่ยวเข้าไปเก็บผลสตรอเบอร์รี่และถ่ายรูป แต่มักเกิดอันตรายอยู่เสมอ เนื่องจากสภาพพื้นที่ลาดชันสูง จึงต้องปลูกเป็นขั้นบันได รวมทั้งมักเกิดอุบัติเหตุ จากการถูกรถชน เกษตรกรไม่มีความรู้ในการใช้สารเคมีในการปลูก งานวิจัยนี้จึงหาแนวทางการเพิ่มมูลค่าทางเศรษฐกิจให้กับเกษตรกร ให้มีความรู้ในการบริหารจัดการเริ่มตั้งแต่ต้นน้ำ กลางน้ำ และปลายน้ำ ส่งผลให้ได้ผลผลิตที่มีมาตรฐานทั้งปริมาณ และคุณภาพ รวมทั้งการส่งเสริมการท่องเที่ยวเชิงเกษตรที่มีความปลอดภัยต่อชีวิตของนักท่องเที่ยวและเกษตรกรด้วยและเป็นแนวทางที่ทำให้เกษตรกรมีรายได้เพิ่มขึ้นอย่างมั่นคงด้วย

คำสำคัญ: การเพิ่มมูลค่าทางเศรษฐกิจ เกษตรกรผู้ปลูกสตรอเบอร์รี่

Abstract

This research aims to study the current conditions. And ways to increase the economic value of the farmer's strawberries Khao Kho, Phetchabun Province found that the growers of strawberry berries. Most of the Hmong living in the highlands. Has since grown to be one until four acres planted along the route to the destination. The area has a steep mountain. Cold weather throughout the year. The beautiful natural attractions. Farmers have a career in the farm and General Contractors. There are no income. The strawberries have been planted berries that are popular with tourists. It has expanded to grow much more. A new way to make money. Planting strawberries berries are several problems crop is uncertain. Some are not enough to meet demand. But the production is so much to let it rot. Impair the opportunity to make money. Farmers have no knowledge processing. No distribution no group is to jointly develop a strengthened. There visitors can gather strawberries, berries and photography. But always dangerous, always Due to the high slope .They have planted a ladder The most likely accident from being hit by a car. Farmers have no knowledge of the chemicals used in the plant. This research seeks to add economic value to farmers. To the knowledge of management, beginning upstream midstream and downstream, resulting in yields that are standard in both quality and quantity, as well as the promotion of agricultural tourism safety of tourists and farmers with guidance. farmers have increased steadily as well.

Keywords: Adding the Economic Value, The Strawberry Farmers

¹ บริหารธุรกิจมหาบัณฑิต (บธ.ม.) สาขาบริหารธุรกิจ มหาวิทยาลัยรามคำแหง (2542), ปัจจุบันเป็นอาจารย์ประจำสาขาวิชาการตลาด คณะวิทยาการจัดการ มหาวิทยาลัยราชภัฏเพชรบูรณ์

บทนำ

ความเข้มแข็งทางเศรษฐกิจต้องประกอบด้วย ศักยภาพของคน ทรัพยากรธรรมชาติ เทคโนโลยี และการจัดการที่มีประสิทธิภาพ คนหรือทรัพยากรมนุษย์เป็นสิ่งที่ขาดของความเข้มแข็ง ดังนั้น การสร้างฐานที่มั่นคงทางเศรษฐกิจในชนบท คือ การสร้างฐานรากของเศรษฐกิจให้เข้มแข็ง โดยทำให้คนในชุมชนเป็นเจ้าของทรัพยากร มีความรู้ความสามารถในการจัดการทรัพยากรนั้นให้เกิดผลคุ้มค่าทั้งทางเศรษฐกิจและสังคม เป็นปัจจัยยกระดับมาตรฐานคุณภาพชีวิตและยกระดับเศรษฐกิจและสังคมโดยรวม (ณรงค์ เพ็ชรประเสริฐ และพิทยา ว่องกุล. 2554:24-25) การทำงานร่วมกันของชุมชนเป็นวิถีทางสำคัญในการสร้างชีวิตความเป็นอยู่ที่ดี งานศึกษาวิจัยจำนวนมากแสดงให้เห็นว่าในสังคมที่ผู้คนอยู่อาศัยร่วมกันเป็นชุมชน มีความผูกพันซึ่งกันและกันและมีเครือข่ายความสัมพันธ์ที่ช่วยเหลือเกื้อกูลกัน ชุมชนเข้มแข็งจึงเป็นฐานรากสำคัญของสังคมที่ดี (โกมาตร จึงเสถียรทรัพย์ และคณะ. 2556: 10)

เพชรบูรณ์เป็นจังหวัดที่มีความเหมาะสมทั้งทางการท่องเที่ยวและเป็นแหล่งผลิตอาหารที่สำคัญ เนื่องจากมีภูมิประเทศที่สวยงาม อากาศเย็นสบายตลอดทั้งปี โดยเฉพาะอย่างยิ่งในฤดูหนาวจะมีอากาศหนาวเย็นมาก มีทะเลหมอก การเดินทางสะดวกด้วยจุดทำเลที่ตั้งที่ไม่ห่างจากกรุงเทพมหานคร (วิศัลย์ โฆษิตานนท์. 2557: 13) ในสถานะที่ประเทศไทยเป็นแหล่งอยู่อาศัยน้ำที่สำคัญของโลก ซึ่งมีความอุดมสมบูรณ์ด้วยพืชพันธุ์ ธัญญาหารที่หลากหลาย มีทุกฤดูกาล ทุกพื้นที่ทั่วประเทศ ดังนั้น สิ่งที่มีความสำคัญอย่างยิ่งก็คือ การศึกษาความรู้ความเข้าใจที่เป็นพื้นฐานก่อนว่า ประเทศไทยมีฐานทรัพยากรที่ติดอยู่แล้ว ซึ่งควรนำมาทำให้เกิดประโยชน์ โดยการปรับปรุงดัดแปลงให้มีมูลค่าเพิ่มทางเศรษฐกิจ เช่น การนำพืชชนิดต่างๆ มาเพิ่มมูลค่า ด้วยการแปรรูป การพัฒนาผลิตภัณฑ์ให้มีรูปแบบต่างๆ การนำไปใช้ประโยชน์ที่ไม่จำกัดทั้งในรูปของอาหาร ยา วัสดุ เครื่องสำอาง โดยมีวิธีการอนุรักษ์ และการเก็บรักษา (ชัยโย ชัยชาญทิพยุทธ. 2559 ออนไลน์)

นอกจากนั้นเพชรบูรณ์ยังเป็นแหล่งปลูกข้าว อ้อย มันสำปะหลัง และผลไม้ เช่น อะโวคาโด แมคคาเดเมีย กาแฟ เสาวรส และที่กำลังได้รับความนิยม คือ สตรอเบอร์รี่ ซึ่งได้เริ่มมีการทำตั้งแต่ปี 2556 โดยมีที่มาจากจังหวัดเชียงใหม่เป็นผู้นำมาทดลองปลูก พบว่าได้ผลดีไม่แพ้จังหวัดเชียงใหม่ เนื่องจากมีอากาศหนาวเย็น ซึ่งเหมาะสมกับการปลูกสตรอเบอร์รี่ ทำให้ได้ผลที่มีขนาดใหญ่ สีแดง และมีรสหวานหอม โดยเริ่มปลูกเดือนกรกฎาคม และผลผลิตจะเริ่มออกในฤดูหนาว ซึ่งเป็นช่วงที่มีนักท่องเที่ยวเป็นจำนวนมากนิยมมาเที่ยวเขาเขาค้อ ซึ่งทำให้ขายได้ดีแต่ก็พบว่าเกิดปัญหาหลายประการในหลายมิติ ตั้งแต่ต้นน้ำ กลางน้ำ และปลายน้ำ

ต้นน้ำ เกษตรกรมีการแสวงหาพื้นที่ในการปลูก ช่วงแรก ก็จะปลูกริมถนน ซึ่งกับพบว่ามักเป็นสาเหตุให้เกิดอุบัติเหตุทางรถยนต์อยู่บ่อย ๆ มีการเข้าที่บ้าง ปลูกตามที่สาธารณะบ้าง สิ่งก็ตามมาก็คือ ขาดความเป็นระเบียบเรียบร้อย ไม่สวยงาม ในการปลูกมีการใช้น้ำเป็นจำนวนมาก จะเกิดปัญหาขาดแคลนน้ำ ซึ่งปัจจุบัน เรื่องน้ำเป็นปัญหาที่สำคัญของอำเภอเขาค้ออยู่ก่อนแล้ว ซึ่งเป็นปัจจัยเชิงโครงสร้างพื้นฐานที่สำคัญ

กลางน้ำ เกษตรกรไม่มีความรู้ในการตลาด เมื่อผลผลิตล้นตลาด ก็มักปล่อยให้เน่าเสีย ถ้าเกษตรกรมีความรู้ในการแปรรูปผลิตภัณฑ์ ก็จะสามารถนำผลผลิตที่เหลือจากการจำหน่ายมาแปรรูปเป็นการเพิ่มมูลค่าได้อีกด้วย

ปลายน้ำ เกษตรกรยังไม่มีความชำนาญในการบริการ การจัดการท่องเที่ยวเชิงเกษตร การขนส่งผลิตภัณฑ์ไปจำหน่ายตามแหล่งท่องเที่ยว ทำให้ขาดโอกาส อีกทั้งไม่มีการตกแต่งแปลงปลูกให้ปลอดภัยสำหรับนักท่องเที่ยวทำให้เกิดอุบัติเหตุบ่อยครั้ง จากการสิ้นล้ม และพลัดตกจากแปลงที่เป็นขั้นบันได บางครั้งก็เกิดอุบัติเหตุทางถนนมีการชนคนในขณะข้ามไปมาเพื่อเลือกซื้อผลผลิตของเกษตรกร

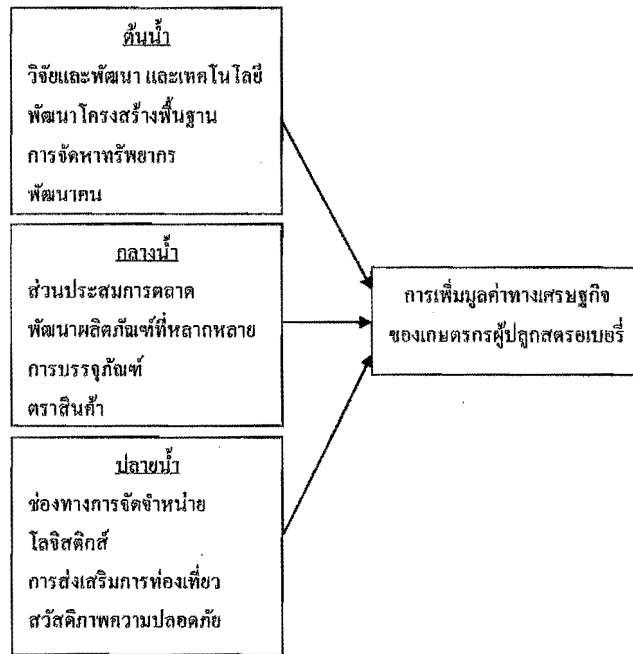
งานวิจัยนี้จึงมีการศึกษาแนวทางการเพิ่มมูลค่าทางเศรษฐกิจให้แก่เกษตรกร ตั้งแต่ต้นน้ำ กลางน้ำ และปลายน้ำ ด้วยการส่งเสริมการพัฒนาผลิตภัณฑ์ การตลาด การบริหาร การท่องเที่ยว เพื่อทำให้เกษตรกรมีรายได้ที่มั่นคง และยั่งยืน เป็นการช่วยแก้ปัญหาทางเศรษฐกิจของประเทศโดยรวมอีกทางหนึ่งด้วย

วัตถุประสงค์

1. เพื่อศึกษาสภาพปัจจุบันของเกษตรกรผู้ปลูกสตรอเบอร์รี่ อำเภอเขาค้อ จังหวัดเพชรบูรณ์
2. เพื่อศึกษาแนวทางการเพิ่มมูลค่าทางเศรษฐกิจของเกษตรกรผู้ปลูกสตรอเบอร์รี่ อำเภอเขาค้อ จังหวัดเพชรบูรณ์

กรอบแนวคิด

ได้นำแนวคิดทฤษฎีห่วงโซ่คุณค่า (Value Chain) มาใช้เป็นแนวทางในการดำเนินการวิจัย ตามภาพที่ 1



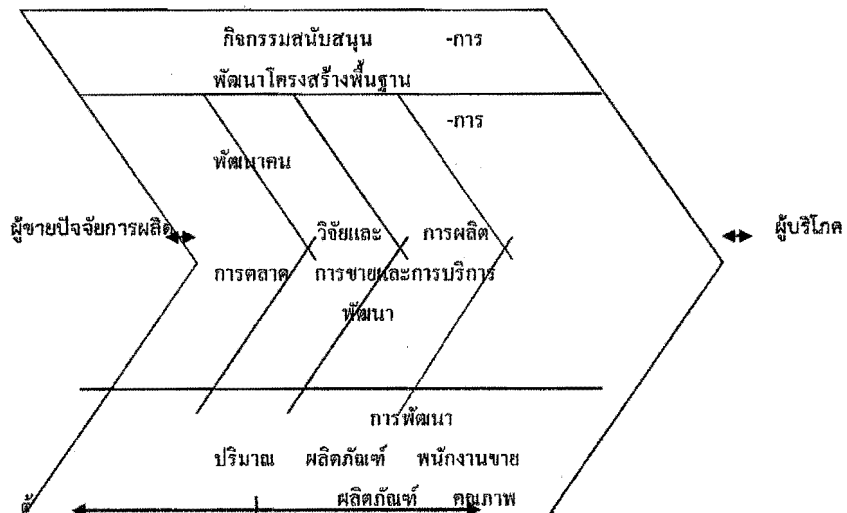
ภาพที่ 1 กรอบแนวคิดในการวิจัย

ประโยชน์ที่คาดว่าจะได้รับ

1. ได้แนวทางการเพิ่มมูลค่าทางเศรษฐกิจของเกษตรกรผู้ปลูกสตอเบอรี่ อำเภอเขาค้อ จังหวัดเพชรบูรณ์
2. เกษตรกรสามารถนำผลการวิจัยไปใช้ปรับปรุงกระบวนการดำเนินงานตั้งแต่ต้นน้ำ กลางน้ำ และปลายน้ำ
3. หน่วยงานที่เกี่ยวข้องได้แนวทางในการส่งเสริมสนับสนุนโครงสร้างพื้นฐานให้แก่เกษตรกร
4. ผู้บริโภคได้รับผลิตภัณฑ์ที่มีคุณค่า สะอาด ปลอดภัย

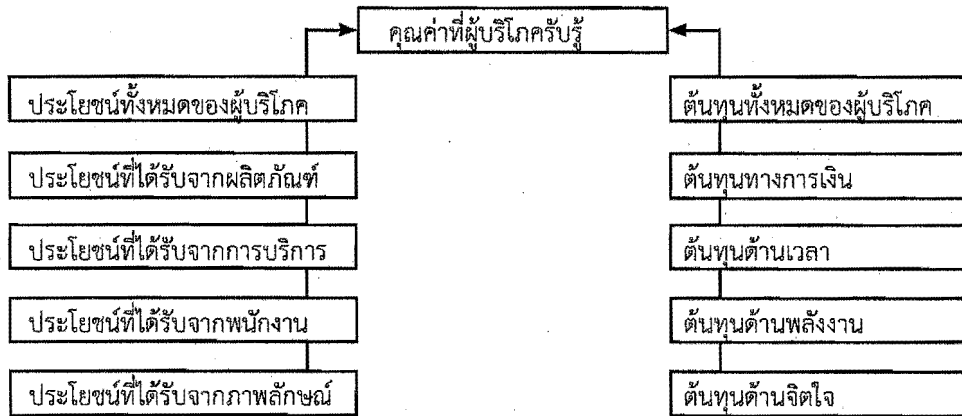
ทฤษฎีและงานวิจัยที่เกี่ยวข้อง

งานวิจัยการเพิ่มมูลค่าทางเศรษฐกิจของเกษตรกรผู้ปลูกสตอเบอรี่ อำเภอเขาค้อ จังหวัดเพชรบูรณ์ ใช้แนวคิดจากทฤษฎีห่วงโซ่คุณค่า (Value Chain) ซึ่งต้องมีการดำเนินการ 2 กิจกรรม คือ กิจกรรมหลักและกิจกรรมสนับสนุน ครอบคลุมตั้งแต่ต้นน้ำ กลางน้ำ และปลายน้ำ ดังแสดงด้วยภาพที่ 2 กิจกรรมหลัก ประกอบด้วย การวิจัยและพัฒนา (R&D) ที่ต้องมีการพัฒนาผลิตภัณฑ์ ที่มีสร้างคุณประโยชน์ การผลิต (Production) ต้องมีการควบคุมปริมาณและคุณภาพ การตลาด (Marketing) ประกอบด้วย การพัฒนาผลิตภัณฑ์ ราคา ช่องทางการจัดจำหน่าย การขายและบริการ (Sales and Service) ประกอบด้วย พนักงานขาย โลจิสติกส์ และการบริการ เป็นต้น กิจกรรมสนับสนุน ประกอบด้วย การพัฒนาโครงสร้างพื้นฐาน (Infrastructure) การพัฒนาคน (Human Resource Management) การพัฒนาเทคโนโลยี (Technology) และการจัดหา (Procurement)



ภาพที่ 2 ห่วงโซ่คุณค่า (Value Chain)

การที่ผู้บริโภคจะซื้อสินค้าอุปโภคบริโภคในชีวิตประจำวัน ต้องมีปัจจัยในการซื้อ โดยมีการเปรียบเทียบระหว่างผลประโยชน์ที่ได้รับกับต้นทุนที่ต้องจ่ายไป ซึ่งผู้บริโภคจะมีการรับรู้ในคุณค่าของสิ่งที่ซื้อ ดังภาพที่ 2



ภาพที่ 3 ปัจจัยในการกำหนดคุณค่าที่ผู้บริโภครับรู้

ที่มาปรับปรุงจาก : Philip Kotler, Kevin Lane Keller. 2012: 125

ระเบียบวิธีการวิจัย

1. ประชากร ได้แก่ เกษตรกรผู้ปลูกสตอเบอร์รี่ อำเภอเขาค้อ จังหวัดเพชรบูรณ์ จำนวน 80 ราย
2. กลุ่มตัวอย่าง ได้แก่ เกษตรกรผู้ปลูกสตอเบอร์รี่ ที่ได้รับการแนะนำจากเจ้าหน้าที่เกษตรอำเภอเขาค้อและเกษตรกรด้วยกัน จำนวน 10 ราย

10 ราย

3. วิธีดำเนินงานวิจัย งานวิจัยนี้เป็นการดำเนินการวิจัยเชิงคุณภาพ (Qualitative) และเป็นการวิจัยเชิงบูรณาการแบบมีส่วนร่วม (Participatory Action Research) นักวิจัยมีการลงพื้นที่เพื่อศึกษาสภาพปัจจุบัน และหาแนวทางในการเพิ่มมูลค่าทางเศรษฐกิจร่วมกับเกษตรกร เจ้าหน้าที่ที่เกี่ยวข้อง เช่น เจ้าหน้าที่สำนักงานเกษตรอำเภอเขาค้อ และองค์การบริหารส่วนตำบลเขาค้อ ซึ่งมีการดำเนินงานดังต่อไปนี้

3.1 การกำหนดขอบเขตพื้นที่วิจัยเป็นประชากรและกลุ่มตัวอย่างที่ให้ข้อมูล คือ เกษตรกรผู้ปลูกสตอเบอร์รี่ในเขตอำเภอเขาค้อ ซึ่งได้จากการแนะนำของเจ้าหน้าที่เกษตรอำเภอและเกษตรกรด้วยกัน จำนวน 10 ราย ซึ่งส่วนใหญ่จะปลูกริมถนน 2 ข้างทาง ในเส้นทางสู่สถานที่ท่องเที่ยวที่มีชื่อเสียงคือ เขาค้อ รวมเจ้าหน้าที่หน่วยงานที่รับผิดชอบในพื้นที่ ได้แก่ สำนักงานเกษตรอำเภอเขาค้อ องค์การบริหารส่วนตำบลเขาค้อ

3.2 เครื่องมือที่ใช้ในการเก็บรวบรวมข้อมูล ได้แก่ แบบสัมภาษณ์เชิงลึก (In-depth Interview) เพื่อให้ทราบข้อมูลเกี่ยวกับการปลูก ความเป็นมาของเกษตรกร ต้นทุน รายได้ ปัญหาอุปสรรคทางการผลิต การตลาด การบริหารจัดการ เป็นต้น รวมถึงแบบบันทึกการสังเกต (Observation) การสนทนากลุ่ม (Focus Group Discussion) การเข้าไปมีส่วนร่วม (Participation) ในกระบวนการผลิต การจัดทำหน่วย

3.3 กระบวนการเก็บรวบรวมข้อมูล มีการลงพื้นที่วิจัย คือ แปลงปลูกสตอเบอร์รี่ซึ่งมีจะร้านค้าที่ขายผลิตผลสตอเบอร์รี่อยู่ด้วย ด้านหน้าแปลงปลูก ซึ่งอยู่ริมถนน ขั้นตอนการเก็บรวบรวมข้อมูล มีดังนี้

3.3.1 การศึกษาด้านเอกสาร (Documentary) เป็นการศึกษาที่ทำให้ได้ข้อมูลทุติยภูมิ (Secondary Data) ได้แก่ เอกสาร ตำรา บทความวิชาการ เป็นต้น

3.3.2 การลงพื้นที่วิจัย (Research Area or Field Study) เป็นการศึกษาที่ทำให้ได้ข้อมูลปฐมภูมิ (Primary Data) ได้แก่ การพบเกษตรกรผู้ปลูกสตอเบอร์รี่ และหน่วยงานที่รับผิดชอบดูแลพื้นที่ เพื่อทำให้ได้ข้อมูลที่ถูกต้อง มีกระบวนการดังนี้

3.4 การวิเคราะห์ข้อมูล (Data Analysis) เป็นการนำองค์ความรู้ที่ได้สังเคราะห์เป็นกรอบแนวคิดการวิจัยเป็นแนวทางในการดำเนินการวิจัย และได้นำข้อมูลที่ได้จากการศึกษาทั้งเอกสาร และข้อมูลจากพื้นที่วิจัยมาถ้อยแถลงให้เป็นบทความเชิงพรรณนา (Descriptive Approach) เพื่อให้ได้องค์ความรู้รวมถึงได้แนวทางที่นำไปสู่การปฏิบัติที่ทำให้เกษตรกรประสบความสำเร็จในการประกอบอาชีพที่จะทำให้เกิดรายได้้อย่างยั่งยืน รวมถึงหน่วยงานที่เกี่ยวข้องจะนำไปขยายผลเป็นแนวปฏิบัติเชิงนโยบายเพื่อการพัฒนาต่อไป

4. นวัตกรรมการวิจัย

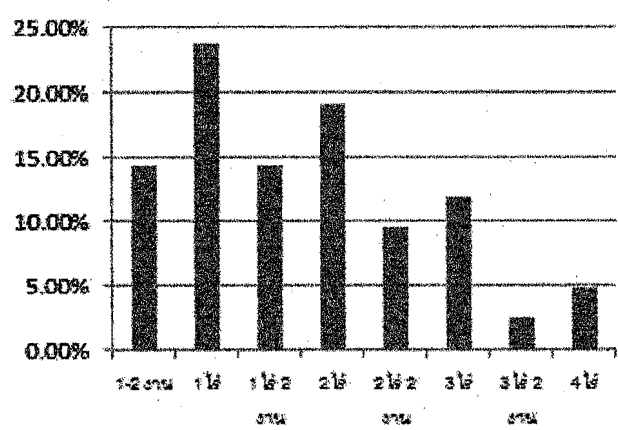
ได้ความรู้เกี่ยวกับสถานภาพของเกษตรกร และได้แนวทางการเพิ่มมูลค่าทางเศรษฐกิจของเกษตรกรผู้ปลูกสตอเบอร์รี่ อำเภอเขาค้อ จังหวัดเพชรบูรณ์ ตั้งแต่ต้นน้ำ กลางน้ำ และปลายน้ำ ได้แก่ การวิจัยและพัฒนา การพัฒนาผลิตภัณฑ์ การคิดต้นทุน การพัฒนาด้านการตลาด ช่องทางการจัดจำหน่าย โลจิสติกส์ การบริหารจัดการ และการจัดการท่องเที่ยวเชิงเกษตร

ผลการศึกษาหรือผลการวิจัย

1. จากการศึกษาสภาพปัจจุบัน พบว่า
 - 1.1 ด้านจำนวนพื้นที่ที่ปลูกสตอเบอรี่ มีดังนี้ จำนวนพื้นที่ปลูก 1-2 งาน ร้อยละ 14.3 พื้นที่ปลูก 1 ไร่ ร้อยละ 23.8 พื้นที่ปลูก 1 ไร่ 2 งาน ร้อยละ 14.3 พื้นที่ปลูก 2 ไร่ ร้อยละ 19.1 พื้นที่ปลูก 2 ไร่ 2 งาน ร้อยละ 9.5 พื้นที่ปลูก 3 ไร่ ร้อยละ 11.9 พื้นที่ปลูก 3 ไร่ 2 งาน ร้อยละ 2.4 และพื้นที่ปลูก 4 ไร่ ร้อยละ 4.8
 - 1.2 ด้านกระบวนการผลิต พบว่า เกษตรกรมี ซึ่งขึ้นอยู่กับเกษตรกรใช้แรงงานตนเองและครอบครัว ญาติ พี่น้อง หรือจ้างคนอื่น มีการใช้ออร์โมน ยาฆ่าเชื้อรา ปุ๋ย ยาฆ่าแมลง ปุ๋ยคอก ยูเรีย
 - 1.3 ด้านรายได้ ไม่แน่นอนขึ้นอยู่กับปริมาณนักท่องเที่ยวที่เข้ามาท่องเที่ยวที่เขาต่อเท่านั้น ถ้ามีนักท่องเที่ยวมาก รายได้ก็จะมาก ถ้ามีนักท่องเที่ยวน้อย รายได้ก็จะน้อย ในวันเสาร์อาทิตย์ รายได้จะมากกว่าวันธรรมดา
 - 1.4 ด้านกรรมสิทธิ์บนพื้นที่ที่ปลูก เกษตรกรเป็นเจ้าของพื้นที่เอง ร้อยละ 24.4 เกษตรกรเช่าพื้นที่ปลูก ร้อยละ 73.3 และเกษตรกรที่ปลูกบนพื้นที่ที่ไม่ได้เช่า และไม่ได้เป็นเจ้าของ จำนวนร้อยละ 2.2
 - 1.5 ด้านการตลาด ความต้องการของเกษตรกรที่ต้องการพัฒนา พบว่า เกษตรกรมีความต้องการสถานที่จำหน่าย ต้องการมีศูนย์หรือแหล่งแปรรูปผลผลิต มีความต้องการความรู้ในการแปรรูป ต้องการตลาดสำหรับรับซื้อ
 - 1.6 ด้านความต้องการแปรรูปหรือพัฒนาผลิตภัณฑ์ พบว่า เกษตรกรมีความต้องการที่จะแปรรูปผลิตภัณฑ์ต่างๆ ได้แก่ น้ำสตอเบอรี่ สตอเบอรี่หิย สตอเบอรี่กวน แยมสตอเบอรี่ สตอเบอรี่อบแห้ง และสตอเบอรี่ผง เนื่องจากความต้องการของนักท่องเที่ยว
 - 1.7 ด้านการท่องเที่ยว เกษตรกรยังไม่มีความรู้ในการทำสถานที่ให้เป็นที่น่าดึงดูดใจให้นักท่องเที่ยวได้ลงไปชมแปลงปลูกสตอเบอรี่ ซึ่งโดยทั่วไป ยังไม่มีความสะอาด ขาดความเป็นระเบียบเรียบร้อย ไม่มีความปลอดภัย เนื่องจากอยู่ริมถนน ซึ่งมีรถยนต์ผ่านไปมาจำนวนมาก และเป็นช่วงที่เป็นถนนโค้ง และเป็นเนินสูงต่ำทำให้เกิดอุบัติเหตุบ่อยครั้ง
 - 1.8 ด้านศักยภาพเกษตรกร พบว่า เกษตรกรส่วนใหญ่เป็นชาวม้ง ที่ต่างคนต่างทำ ไม่ได้มีการรวมกลุ่มร่วมมือกัน จึงขาดการประสานงาน การติดต่อสื่อสาร ทำให้ขาดแนวทางในการพัฒนาร่วมกันต่อไป
2. แนวทางการเพิ่มมูลค่าทางเศรษฐกิจ พบว่า
 - 2.1 การพัฒนาผลิตภัณฑ์ ด้วยการทำน้ำสตอเบอรี่ ทำแยม และทำเป็นผง เนื่องจากนักท่องเที่ยวให้คำแนะนำ และเกษตรกรสามารถทำได้ โดยการใช้เครื่องมือ อุปกรณ์ หรือเทคโนโลยีอย่างง่าย ๆ ที่เกษตรกรสามารถทำได้ และราคาไม่แพง
 - 2.2 แนะนำให้เกษตรกรทำบัญชีครัวเรือนเพื่อให้รู้รายรับรายจ่าย และการคำนวณต้นทุน เพื่อให้ลดรายจ่ายที่ไม่จำเป็น การแยกบัญชีส่วนตัวกับบัญชีการผลิต
 - 2.3 การตลาด ให้เกษตรกรรู้จักการใช้บรรจุภัณฑ์ที่ทันสมัย สะอาด ให้มีตราสินค้า และช่องทางการจัดจำหน่ายใหม่ เช่น ห้างสรรพสินค้าในกรุงเทพฯ
 - 2.4 การพัฒนาศักยภาพเกษตรกร ให้เกษตรกรมีการรวมกลุ่มกันเป็นเครือข่าย จัดตั้งเป็นกลุ่ม มีการบริหารจัดการ มีหัวหน้า มีการแบ่งหน้าที่กันดำเนินงานเป็นฝ่ายต่างๆ เช่น การผลิต การตลาด เป็นต้น
 - 2.5 การจัดการท่องเที่ยวเชิงเกษตร ให้เกษตรกรมีความรู้ การจัดสถานที่ ในการบริการท่องเที่ยว การถ่ายรูป การแต่งกายชุดม้ง การทำร้านอาหาร ร้านขายของที่ระลึก

อภิปรายผล

1. จากการศึกษาสภาพปัจจุบันของเกษตรกร พบว่า
 - 1.1 จำนวนการปลูกของเกษตรกรขึ้นกับเงินทุน เนื่องจากถ้าปลูกในพื้นที่ที่มากก็จะมีการดูแลรักษามาก ต้องใช้น้ำ และสารบำรุงมากขึ้นด้วย จะเห็นว่า เกษตรกรปลูกสตอเบอรี่ จำนวน 1 ไร่ มากที่สุด คือ ร้อยละ 23.8 และปลูกบนพื้นที่น้อยที่สุด คือ 3 ไร่ 2 งาน ร้อยละ 2.4 ดังแสดงด้วยภาพที่ 4



ภาพที่ 4 แสดงจำนวนพื้นที่ที่ปลูกสตอเบอรี่

1.2 ด้านกระบวนการผลิต พบว่า เกษตรกรส่วนใหญ่เป็นชาวม้งซึ่งมีวัฒนธรรมในการทำการเกษตรที่ใช้แรงงานภายในครอบครัวเป็นหลัก ทำให้ประหยัดค่าใช้จ่ายทางด้านค่าแรงงานได้ จึงนับว่าเป็นจุดแข็ง ที่ทำให้สามารถลดต้นทุนได้

1.3 ด้านรายได้ เนื่องจาก อำเภอเขาค้อ เป็นแหล่งท่องเที่ยวที่สวยงาม เป็นที่นิยมของนักท่องเที่ยว โดยเฉพาะในช่วงเดือนพฤศจิกายน ถึงเดือนกุมภาพันธ์ ซึ่งเป็นช่วงที่ผลสตรอเบอร์รี่ออกผลพอดี แต่อย่างไรก็ตามเกษตรกรก็มีรายได้ไม่แน่นอนขึ้นอยู่กับปริมาณนักท่องเที่ยวที่ขึ้นมาท่องเที่ยวที่เขาค้อเท่านั้น ถ้ามีนักท่องเที่ยวมาก รายได้ก็จะมาก ถ้ามีนักท่องเที่ยวน้อย รายได้ก็จะน้อย ในวันเสาร์อาทิตย์ รายได้จะมากกว่าวันธรรมดาตามาก

1.4 ด้านกรรมสิทธิ์บนพื้นที่ที่ปลูก พบว่า ส่วนใหญ่ไม่ใช่เป็นพื้นที่ของตนเอง จึงเป็นการเช่าพื้นที่ที่อยู่ริมถนน และเป็นที่ดินสาธารณะที่ว่างเปล่า ซึ่งต่อไปในอนาคตจะเกิดปัญหาการบุกรุกพื้นที่เพื่อปลูกสตรอเบอร์รี่ได้ โดยพื้นที่บริเวณอำเภอเขาค้อเป็นพื้นที่ที่มีความเปราะบาง เนื่องจากมีการบุกรุกที่ดินอย่างต่อเนื่อง

1.5 ด้านการตลาด พบว่า เกษตรกรเน้นปลูกขาย และให้นักท่องเที่ยวเข้าไปเก็บ ยังไม่มีการพัฒนาผลิตภัณฑ์ที่หลากหลาย เนื่องจากช่วงที่ผลผลิตออกมาเยอะ มักขายไม่ทัน ต้องปล่อยให้เน่าเสีย เกษตรกรมีความต้องการสถานที่จำหน่าย ต้องการมีศูนย์หรือแหล่งแปรรูปผลผลิต มีความต้องการความรู้ในการแปรรูป ต้องการตลาดสำหรับรับซื้อ อีกทั้งบรรจุภัณฑ์ยังไม่สวยงาม มีทั้งบรรจุกล่องพลาสติก และถุงพลาสติก ยังไม่มีตราสินค้า

1.6 ด้านความต้องการแปรรูปหรือพัฒนาผลิตภัณฑ์ ซึ่งเป็นสิ่งสำคัญที่จะทำให้เกิดมูลค่าเพิ่มขึ้น และยังสามารถบริหารปริมาณการผลิตได้ โดยไม่ต้องปล่อยให้ผลสตรอเบอร์รี่เน่าเสีย เกษตรกรมีความต้องการที่จะแปรรูปผลิตภัณฑ์ต่างๆ ได้แก่ น้ำสตรอเบอร์รี่ สตรอเบอร์รี่รีไซเคิล สตรอเบอร์รี่กวน แยมสตรอเบอร์รี่ สตรอเบอร์รี่อบแห้ง และสตรอเบอร์รี่ผง เนื่องจากความต้องการของนักท่องเที่ยว

1.7 ด้านการท่องเที่ยว เกษตรกรยังไม่มีความรู้ในการทำสถานที่ให้เป็นที่น่าดึงดูดใจ ให้นักท่องเที่ยวได้ลงไปชมแปลงปลูกสตรอเบอร์รี่ ซึ่งโดยทั่วไป ยังไม่มีความสะอาด ขาดความเป็นระเบียบเรียบร้อย เกษตรกรปลูกสตรอเบอร์รี่เป็นขั้นบันได ซึ่งมีความสูง ไม่มีความปลอดภัย การที่แปลงปลูกอยู่ริมถนน และสภาพพื้นที่ซึ่งเป็นที่สูง จึงเป็นเนินสูงต่ำ และมีความโค้งตลอดเส้นทาง ทั้งยังมีรถยนต์ผ่านไปมาจำนวนมาก ทำให้เกิดอุบัติเหตุบ่อยครั้ง

1.8 ด้านศักยภาพเกษตรกร เกษตรกรส่วนใหญ่เป็นชาวม้ง มีอาชีพหลักในการทำการเกษตร ซึ่งต่างคนต่างทำ ไม่ได้มีการรวมกลุ่มร่วมมือกัน การประสานงาน การติดต่อสื่อสาร มีน้อย ทำให้ขาดแนวทางในการพัฒนาร่วมกัน

2. แนวทางการเพิ่มมูลค่าทางเศรษฐกิจ

2.1 ด้านการพัฒนาผลิตภัณฑ์ เนื่องจากผลสตรอเบอร์รี่ดูแลยาก ค่อนข้างบอบช้ำ เน่าเสียได้ง่าย ดังนั้น จึงควรมีการนำไปแปรรูปให้เป็นผลิตภัณฑ์ต่าง ๆ เช่น การทำน้ำสตรอเบอร์รี่ ทำแยม และทำเป็นผง เนื่องจากเกษตรกรสามารถทำเองได้ โดยใช้อุปกรณ์อย่างง่าย ๆ ราคาไม่แพง สิ่งที่สำคัญก็คือ ผลิตภัณฑ์ดังกล่าว ต้องมีกระบวนการผลิตที่ได้รับมาตรฐาน สะอาด ปลอดภัยต่อผู้บริโภค

2.2 ด้านการทำบัญชีครัวเรือน สิ่งที่เกษตรกรไม่ให้ความสำคัญอีกประการหนึ่งคือ เกษตรกรไม่ให้ความสำคัญกับการทำบัญชีครัวเรือน ซึ่งเป็นปัจจัยสำคัญที่ทำให้สามารถควบคุมรายจ่ายได้ อันจะเป็นผลทำให้สามารถวางแผนการผลิตให้มีประสิทธิภาพ

2.3 ด้านการตลาด เกษตรกรยังให้บรรจุภัณฑ์ที่ไม่เหมาะสม ทำให้ผลสตรอเบอร์รี่เสียหายได้ จึงควรพัฒนาให้เกษตรกรได้นำบรรจุภัณฑ์ที่ได้มาตรฐาน และสวยงามทันสมัย สะอาด รวมทั้งให้มีการพัฒนาตราสินค้าเป็นของตนเอง และการแสวงหาช่องทางการจัดจำหน่ายใหม่ ๆ เช่น ห้างสรรพสินค้าในเมือง

2.4 ด้านการพัฒนาเกษตรกรให้มีศักยภาพ ด้วยการให้เกษตรกรมีการรวมกลุ่มกันเป็นเครือข่าย จัดตั้งเป็นกลุ่ม เพื่อให้มีการบริหารจัดการ มีหัวหน้า มีการแบ่งหน้าที่กันดำเนินงานเป็นฝ่ายต่างๆ เช่น การจัดหาวัตถุดิบ การผลิต การตลาด โลจิสติกส์ เป็นต้น

2.5 ด้านการจัดการท่องเที่ยวเชิงเกษตร เป็นส่วนที่เสริมสนับสนุนให้เกษตรกรมีรายได้มากขึ้น แต่ก็ต้องมีการบริหารจัดการให้เหมาะสม การจัดสถานที่ ในกรบริการท่องเที่ยว การถ่ายรูป การแต่งกายชุดม้ง การทำร้านอาหาร ร้านขายของที่ระลึก เป็นต้น

ข้อเสนอแนะ

1. การศึกษาสถานภาพและศักยภาพ ควรมีการดำเนินการดังต่อไปนี้

1.1 ด้านพื้นที่ที่ปลูก เนื่องจากภูมิประเทศของอำเภอเขาค้อส่วนใหญ่เป็นพื้นที่สูง เกษตรกรจึงมีการปลูกสตรอเบอร์รี่ตามบริเวณภูเขาสูง และอยู่ริมถนนใหญ่ที่เป็นเส้นทางหลัก ซึ่งทำให้มีความสะดวกในการเดินทาง การขนส่ง การคมนาคมและสาธารณูปโภคต่างๆ ที่จำเป็นต่อการปลูกและการตั้งร้านค้าจำหน่ายผลิตภัณฑ์ ตลอดจนเกษตรกรก็จะทำที่พักอาศัยอยู่ในบริเวณดังกล่าวด้วย เพื่อสะดวกต่อการดูแลรักษาแปลงปลูกสตรอเบอร์รี่ ทั้งยังสามารถลดต้นทุนค่าใช้จ่ายต่างๆ สอดคล้องกับงานวิจัยของ เสาวลักษณ์ ลิ้มศิริวงศ์ และคณะ (2557: 52) ที่ศึกษา ปัจจัยความสำเร็จของกลุ่มผู้ผลิตกล้วยตากบางกระทุ่ม จังหวัดพิษณุโลก พบว่า สิ่งที่ทำให้ประสบความสำเร็จ ต้องมีความพร้อมด้านทุน แรงงาน ศักยภาพผู้นำกลุ่ม มีการวางแผนระบบการผลิต การนำภูมิปัญญาท้องถิ่นร่วมกับความรู้สมัยใหม่ และตรงกับความต้องการของผู้บริโภค

สำหรับการที่เกษตรกรมีการปลูกในพื้นที่จำนวนตั้งแต่ 1 งาน ไปจนถึงพื้นที่จำนวนมากที่สุด 4 ไร่ เนื่องจากความพร้อมของเกษตรกร เนื่องจากถ้าปลูกในพื้นที่ที่มากก็ย่อมทำให้ต้องมีการดูแลรักษา ค่าวัสดุ ค่าใช้จ่ายต่างๆ ค่าแรงงาน ทำให้มีต้นทุนในการดำเนินงานที่สูงขึ้นด้วย สอดคล้องกับงานวิจัยของ อัจฉรา กลิ่นจันทร์ (2558: 68) ที่ศึกษาการวิเคราะห์ต้นทุนและผลตอบแทนของการปลูกข้าวพญาสีมแกงในอำเภอน้ำหนาว จังหวัดเพชรบูรณ์. พบว่า เกษตรกรต้องมีการวางแผนการผลิตให้เหมาะสมกับ สภาพพื้นที่ แรงงาน พันธุ์พืช ปริมาณน้ำ ถ้าใช้พื้นที่มากต้นทุนก็ยิ่งมากด้วย ดังนั้น เกษตรกรที่มีแรงงานน้อย หรือทำเองทุกอย่างตั้งแต่การทำร่องแปลงปลูก การเตรียมดิน การปลูก การตัดแต่งกิ่งใบ การดูแลรักษาอื่นๆ ก็สามารถทำในพื้นที่น้อยๆ เริ่มตั้งแต่จำนวน 1 งานได้

1.2 ด้านกระบวนการผลิต เกษตรกรส่วนใหญ่ที่ปลูกสตอเบอร์รี่เป็นพี่น้องมั่ง ถ้าปลูกในพื้นที่น้อยๆ เช่น ตั้งแต่ 1 งาน ถึง 2 งาน มักจะทำเองคนเดียว ตั้งแต่การเตรียมแปลง การปลูก การดูแลบำรุงรักษา การเก็บเกี่ยว และการจัดจำหน่าย ครบวงจรในคนเดียวได้ ซึ่งทำให้ลดต้นทุนในการผลิตได้ ส่วนเกษตรกรที่มีพื้นที่ปลูกมากขึ้น ตั้งแต่ 3 งาน ไปจนถึง 4 ไร่ พบว่ามีการนำญาติพี่น้องมาช่วยกันทำงาน หรือมีการจ้างแรงงาน ซึ่งคิดค่าแรงงานขั้นต่ำวันละ 300 บาทต่อคนต่อวัน ในขณะเดียวกัน การปลูกในพื้นที่ที่น้อยย่อมใช้ต้นทุนจำนวนน้อย กล่าวคือ ต้องใช้พันธุ์สตอเบอร์รี่ ที่เรียกว่า "โหล" จำนวน 2,000 - 2,500 ต้นต่อพื้นที่ 1 งาน ค่าต้นโหลต้นละ 3 บาท ดังนั้นถ้าปลูกในพื้นที่มากขึ้นก็ย่อมต้องใช้ต้นโหลจำนวนมากขึ้นด้วย รวมทั้งใช้วัสดุ ค่ายา ค่าฮอร์โมน และน้ำในจำนวนมากขึ้นด้วย รวมทั้ง ต้องมีการรักษาบำรุงดินให้อุดมสมบูรณ์อยู่เสมอ สอดคล้องกับงานวิจัยของ ชาญชัย สุขสกุล (2558: 101) ที่ศึกษา การพัฒนาศักยภาพเกษตรกรผู้ผลิตข้าวพญาภิรมย์ อำเภอหนองบัว จังหวัดเพชรบูรณ์ ซึ่งให้เกษตรกรได้ปรับปรุงบำรุงดินเป็นการเพิ่มความอุดมสมบูรณ์ของดิน โดยพยายามใช้ประโยชน์จากปัจจัยการผลิตที่มีอยู่ในพื้นที่ของตนเองให้มากที่สุด ซึ่งขึ้นอยู่กับความเหมาะสมของแต่ละพื้นที่

1.3 ด้านรายได้ ไม่แน่นอนขึ้นอยู่กับปัจจัยต่างๆ ได้แก่ ช่วงฤดูกาลท่องเที่ยวที่มีนักท่องเที่ยวไปเที่ยวชก้ากันมาก รายได้ย่อมสูง กล่าวคือ ช่วงเดือน พฤศจิกายน ธันวาคม มกราคม จะมีนักท่องเที่ยวจำนวนมาก บางครั้งผลผลิตสตอเบอร์รี่ไม่พอจำหน่าย เนื่องจากผลสุกไม่ทัน แต่เมื่อผ่านช่วงท่องเที่ยวไปแล้ว คือ ตั้งแต่เดือนกุมภาพันธ์เป็นต้นไป นักท่องเที่ยวเริ่มลดลง ก็จะทำให้มีผลผลิตเหลือสะสมเป็นจำนวนมาก ทำให้เกษตรกรบางแปลงต้องปล่อยให้สตอเบอร์รี่เน่าเสีย และปล่อยให้ไป มีเกษตรกรบางคนต้องเดินทางเอาสตอเบอร์รี่ส่งขายตลาดในเมืองหรือตามร้านค้า เกษตรกรส่วนใหญ่ไม่มีความรู้เกี่ยวกับการแปรรูปหรือพัฒนาผลิตภัณฑ์ ดังนั้นถ้าเกษตรกรสามารถแปรรูปให้เป็นผลิตภัณฑ์ต่างๆ ได้ ก็จะเป็นการสร้างมูลค่าเพิ่มให้แก่ผลผลิตสตอเบอร์รี่ซึ่งไม่ต้องปล่อยให้เน่าเสียและต้องทิ้งไป

1.4 ด้านกรรมสิทธิ์ในพื้นที่ที่ปลูก เกษตรกรบางส่วนมาจากจังหวัดเชียงใหม่ ซึ่งไม่ใช่คนในพื้นที่ จึงต้องมีการเช่าสำหรับปลูกสตอเบอร์รี่ ซึ่งต้องเป็นพื้นที่ที่อยู่ริมถนนใหญ่ ที่มีนักท่องเที่ยวต้องเดินทางผ่าน และง่ายต่อการพบเห็น โดยเฉพาะอย่างยิ่ง นักท่องเที่ยวที่มีจากกรุงเทพฯ และจังหวัดในภาคอื่นๆ สำหรับอัตราค่าเช่าที่ดินไม่เท่ากัน บางแปลงเสียค่าเช่า งานละ 5,000 บาท บางแปลงเสียค่าเช่างานละ 10,000 บาท ซึ่งแล้วแต่เจ้าของที่ดินจะกำหนดให้ตามความพอใจ สำหรับเกษตรกรที่ปลูกสตอเบอร์รี่ไม่ได้เช่าและไม่ได้เป็นเจ้าของพื้นที่จะเป็นลักษณะที่ปลูกบนที่ดินสาธารณะข้างถนน

1.5 ด้านการตลาด การสร้างมูลค่าเพิ่มให้แก่เกษตรกรผู้ปลูกสตอเบอร์รี่ต้องอาศัยการดำเนินกิจกรรมที่เรียกว่า การใช้ส่วนประสมการตลาด ซึ่งเป็นกิจกรรมการตลาดซึ่งใช้ในการดำเนินงานเพื่อให้สามารถประสบความสำเร็จ ต้องมีการพัฒนาผลิตภัณฑ์ การตั้งราคาที่เหมาะสม การมีช่องทางการจัดจำหน่ายที่มีประสิทธิภาพ และการส่งเสริมการตลาดที่สามารถทำให้ผู้บริโภคมีความต้องการได้ (Philip Kotler & Gary Armstrong, 2014: 76) ความต้องการของเกษตรกรที่ต้องการพัฒนา พบว่า เกษตรกรมีความต้องการสถานที่จำหน่าย ต้องการมีศูนย์หรือแหล่งแปรรูปผลผลิต มีความต้องการความรู้ในการแปรรูป ต้องการตลาดสำหรับรับซื้อ เนื่องจากมีผลผลิตที่เหลือและผลสตอเบอร์รี่มีอายุสั้น สุกเร็ว การเก็บจำหน่ายมีวันต่อวัน ถ้าเหลือก็จะเน่าเสียง่าย จึงทำให้ต้องขายให้หมด ดังนั้น ถ้ามีแหล่งรับซื้อ หรือมีตลาด ก็จะสามารถระบายผลผลิตได้

1.6 ด้านความต้องการแปรรูปหรือพัฒนาผลิตภัณฑ์ พบว่า เนื่องจาก สตอเบอร์รี่เป็นผลไม้ที่มีอายุสั้น หรือประเภทวันสั้น (Short Day Type) และต้องการความหนาวเย็นปานกลาง ประมาณ 15-18 องศาเซลเซียส เป็นช่วงเวลา 20-30 วัน สอดคล้องกับงานวิจัยของ ณรงค์ชัย พิพัฒน์ธนวงศ์และคณะ (2559: 16) ที่ศึกษา สตอเบอร์รี่พันธุ์ราชทาน 88 ว่า เป็นผลไม้ที่มีอายุสั้นเน่าเสียง่ายเกษตรกรมีความต้องการที่จะแปรรูปให้เป็นผลิตภัณฑ์ที่สามารถทำให้เกิดมูลค่าเพิ่มได้ เช่น น้ำสตอเบอร์รี่ สตอเบอร์รี่หีบ สตอเบอร์รี่กวน แยมสตอเบอร์รี่ สตอเบอร์รี่อบแห้ง และสตอเบอร์รี่ผง เนื่องจากความต้องการของนักท่องเที่ยว เป็นทางเลือกหนึ่งที่จะทำให้เกษตรกรมีรายได้เพิ่มขึ้น ก็คือการแปรรูปผลิตภัณฑ์ ซึ่งเกษตรกรไม่มีความรู้ในการแปรรูป นักวิจัย จึงได้นำนักวิชาการทางด้านอาหารมาเสนอแนะ และให้คำแนะนำในการผลิต ซึ่งใช้เครื่องมือ และเทคโนโลยีอย่างง่าย ๆ ที่เกษตรกรสามารถทำได้ อย่างไรก็ตาม ถ้ามีการรวมกลุ่มการแปรรูปก็จะให้ได้มาตรฐานเรื่องความสะอาด ปลอดภัยแก่ผู้บริโภค ซึ่งจะต้องขออนุญาตจากหน่วยงานที่เกี่ยวข้องด้วย

1.7 ด้านการท่องเที่ยว เกษตรกรควรจัดตกแต่งสถานที่ให้มีความสวยงาม สะอาด ปลอดภัย ควรจัดสถานที่จอดรถให้แก่นักท่องเที่ยว โดยเฉพาะบริเวณที่มีการจราจรหนาแน่น ควรติดตั้งป้ายเตือนให้ชัดเจน

1.8 ด้านศักยภาพเกษตรกร เกษตรกรควรมีความรู้เกี่ยวกับการขนส่ง เนื่องจากสตอเบอร์รี่เป็นผลไม้ที่มีขนาดเล็กที่บอบช้ำและสูญเสียได้ง่ายโดยธรรมชาติ โดยเฉพาะในระหว่างการขนส่งจะเกิดความเสียหายเชิงกล (Mechanical Damages) ได้แก่ รอยขีดและรอยขีดข่วน ซึ่งเกิดขึ้นได้ง่ายจากการสั่นสะเทือนของยานพาหนะร่วมกับความขรุขระของถนน ดังนั้น ขั้นตอนที่สำคัญที่สามารถควบคุมเพื่อลดความเสียหายจากสาเหตุดังกล่าว ได้แก่ การเก็บเกี่ยว การคัดบรรจุ และบรรจุภัณฑ์ที่ใช้ สอดคล้องกับงานวิจัยของ ศิริวรรณ ตั้งแสงประทีป (2559: 27) ที่ได้ศึกษาบรรจุภัณฑ์ป้องกันความเสียหายเชิงกลสำหรับสตอเบอร์รี่สดโครงการหลวง ต้องมีการออกแบบบรรจุภัณฑ์สำหรับใส่สตอเบอร์รี่ที่เหมาะสม เพื่อป้องกันการเสียหาย

2. แนวทางการเพิ่มมูลค่าทางเศรษฐกิจ ควรมีการดำเนินการดังต่อไปนี้

2.1 การพัฒนาผลิตภัณฑ์ ด้วยการทำน้ำสตอเบอร์รี่ ทำแยม และทำเป็นผง เนื่องจากนักท่องเที่ยวให้คำแนะนำ และเกษตรกรสามารถทำได้ โดยใช้เครื่องมือ อุปกรณ์ หรือเทคโนโลยีระดับชาวบ้าน ที่เกษตรกรสามารถทำได้ เนื่องจาก ผลสตอเบอร์รี่สุกเร็ว วันต่อวัน ถ้าวันใดขายไม่หมดก็จะเหลือ และเน่าเสีย เกษตรกรก็จะทิ้งไป ทำให้สูญเสียรายได้ ดังนั้น ทางออกที่ดีที่สุดก็คือ การทำให้เกษตรกรมีความสามารถในการแปรรูปผลิตภัณฑ์ ซึ่งทำให้เกิดมูลค่าเพิ่ม

2.2 การแนะนำให้เกษตรกรทำบัญชีครัวเรือนเพื่อทำให้รู้รายรับรายจ่าย และการคำนวณต้นทุน เพื่อให้ลดรายจ่ายที่ไม่จำเป็น การแยกบัญชีส่วนตัวกับบัญชีการผลิต เนื่องจากการปลูกสตอเบอร์รี่ส่วนใหญ่ เกษตรกรมักจะลงแรงด้วยตนเองตั้งแต่ต้นจนกระทั่งจำหน่าย ซึ่งเป็นประหยัดต้นทุนการผลิต เกษตรกรบางส่วนใช้แรงงานในครอบครัว ญาติพี่น้อง แต่ก็ยังมีเกษตรกรบางส่วนมีการจ้างแรงงานเนื่องจากมีพื้นที่

ท่ามาก เช่น ตั้งแต่ 2 ไร่ขึ้นไป จนถึง 4 ไร่ ซึ่งต้องใช้แรงงานในการดูแล ตัดแต่งกิ่ง ใบ การเก็บเกี่ยวตลอดเวลา จึงต้องมีการค่าใช้จ่ายด้านแรงงาน ตลอดจนวัสดุ อุปกรณ์ต่างๆ ก็จะต้องเพิ่มขึ้นตามจำนวนพื้นที่ที่ปลูก จึงได้แนะนำให้เกษตรกรได้ทำบัญชีครัวเรือน ให้มีการแยกบัญชีส่วนตัว กับบัญชีการปลูกต้นสตรอเบอร์รี่ เพื่อเป็นการควบคุมค่าใช้จ่าย และให้รู้จักการวิเคราะห์รายการต่างๆ ว่ามีความจำเป็นต่อการปลูกสตรอเบอร์รี่ หรือจำเป็นต่อชีวิตประจำวัน ถ้าไม่มีความจำเป็น รายการใดที่สามารถตัดออกไปได้ ก็จะทำให้เกษตรกรประหยัดค่าใช้จ่ายได้มาก ก็จะทำให้มีรายได้มากขึ้น

2.3 การตลาด ให้เกษตรกรรู้จักการใช้บรรจุภัณฑ์ที่ทันสมัย สะอาด ให้มีตราสินค้า และช่องทางการจัดจำหน่ายใหม่ เช่น ห้างสรรพสินค้าในกรุงเทพฯ เกษตรกรส่วนใหญ่ไม่มีความรู้ด้านการตลาด ไม่รู้จักการสร้างตราสินค้า การหาบรรจุภัณฑ์ที่ทันสมัย สะอาด ปลอดภัย สำหรับบรรจุผลสตรอเบอร์รี่ ซึ่งบางครั้งทำให้ผลสตรอเบอร์รี่ได้รับความเสียหาย รวมทั้งยังไม่ตลาดที่จะรับซื้อ ในกรณีที่ผ่านมาช่วงท่องเที่ยว ทำให้ผลผลิตสตรอเบอร์รี่เหลือเป็นจำนวนมาก รวมทั้งการพัฒนาระบบโลจิสติกส์ เพื่อให้มีการกระจายผลผลิตไปสู่แหล่งต่าง ๆ ด้วยความประหยัด คุ่มค่า

2.4 การจัดการทรัพยากรมนุษย์ ให้เกษตรกรมีการรวมกลุ่มกันเป็นเครือข่าย จัดตั้งเป็นกลุ่ม มีการบริหารจัดการ มีหัวหน้า มีการแบ่งหน้าที่กันดำเนินงานเป็นฝ่ายต่างๆ เช่น การผลิต การตลาด เป็นต้น เนื่องจาก ยังไม่มีการรวมกลุ่มกันทำอย่างชัดเจน ถ้ามีการจัดกลุ่มในการบริหารจัดการ ช่วยเหลือกันในการผลิต การจำหน่าย การแปรรูป การตลาด การจะสามารถช่วยเหลือกันได้

2.5 การจัดการท่องเที่ยวเชิงเกษตร ให้เกษตรกรมีความรู้ การจัดสถานที่ ในการบริการท่องเที่ยว การถ่ายรูป การแต่งกายชุดม้ง การทำร้านอาหาร ร้านขายของที่ระลึก เนื่องจากอำเภอเขาค้อ เป็นแหล่งท่องเที่ยวที่มีชื่อเสียงเป็นที่รู้จักระดับประเทศ ในช่วงฤดูการท่องเที่ยว จะมีนักท่องเที่ยวมาเที่ยวเป็นจำนวนมาก โดยเฉพาะในช่วงอากาศหนาวเย็น ในเดือน พฤศจิกายน ถึงเดือนกุมภาพันธ์ นักท่องเที่ยว นิยมหาซื้อผัก ผลไม้ตามสถานที่ต่างๆ ส่วนใหญ่มักจำหน่ายบริเวณข้างถนนเส้นทางสู่แหล่งท่องเที่ยว สตรอเบอร์รี่เป็นผลไม้ยอดนิยมชนิดหนึ่ง ที่นักท่องเที่ยวนิยมซื้อ เนื่องจากเป็นผลไม้ฤดูหนาว และเนื่องจากแปลงปลูกสตรอเบอร์รี่มีลักษณะเป็นแปลงชุดเป็นร่อง เป็นแถวยาว บางแปลงปลูกเป็นขั้นบันได มีความสวยงาม จึงเป็นนิยมในการถ่ายรูป และเกษตรกรมักนิยมที่จะเก็บผลสตรอเบอร์รี่เองด้วย

3. ข้อเสนอแนะเชิงปฏิบัติการ เนื่องจาก งานวิจัยนี้เป็นการพัฒนาให้เกษตรกรได้มีความรู้ในการปรับปรุงพัฒนากระบวนการผลิต กระบวนการจำหน่ายให้มีประสิทธิภาพยิ่งขึ้น ซึ่งเป็นการเพิ่มศักยภาพและมูลค่าทางเศรษฐกิจ ทำให้เกษตรกรมีรายได้เพิ่มขึ้น มีความมั่นคง ในขณะเดียวกัน ให้เกษตรกรได้ตระหนักถึง คุณภาพชีวิต และความปลอดภัยของเกษตรกร ครอบครัว และนักท่องเที่ยว เกี่ยวกับการที่มีการใช้สารเคมีในการบำรุง รักษา ผลสตรอเบอร์รี่ เกษตรกรส่วนใหญ่มักสร้างบ้านเรือนในบริเวณแปลงด้วย บางครั้งเด็กๆ มักชอบไปเก็บกินผลสตรอเบอร์รี่ในแปลงปลูกด้วย

4. ข้อเสนอแนะเชิงนโยบาย เนื่องจาก แปลงเพาะปลูกอยู่ในความรับผิดชอบของหน่วยงานที่เกี่ยวข้อง ได้แก่ สำนักงานเกษตรอำเภอเขาค้อ ที่ต้องคอยตรวจสอบ ดูแล ในเรื่องของมาตรฐานความปลอดภัยของการทำการเกษตร ให้ถูกต้องมีมาตรฐาน ซึ่งจะช่วยให้เกษตรกร และนักท่องเที่ยวได้รับความปลอดภัย ส่วนองค์การบริหารส่วนตำบล ดูแลในภาพรวม ในการส่งเสริมการท่องเที่ยว ก็จะทำให้คำแนะนำในการตกแต่งสถานที่ให้มีความสวยงาม ปลอดภัย รวมทั้งการดูแล รักษาความสะอาด ความปลอดภัยในการจัดตั้งร้านค้า ให้เป็นระเบียบ ปลอดภัย เนื่องจาก ตั้งอยู่ริมถนน ซึ่งช่วงท่องเที่ยว มักมีรถยนต์วิ่งผ่านไปมา เป็นจำนวนมาก อีกทั้งส่วนใหญ่เป็นบริเวณทางโค้ง และระดับความสูงแตกต่างกัน ซึ่งต่อการเกิดอุบัติเหตุ ดังนั้น ทั้งสองหน่วยงานจึงต้องมีการวางแผน และนโยบายในการป้องกัน ส่งเสริม พัฒนาให้การดำเนินการตามความรับผิดชอบเกิดผลสำเร็จ และมีการประเมินผลทุกปี เพื่อหาแนวทางปรับปรุงแก้ไข

5. ในอนาคตควรพัฒนาเกษตรกรให้นำระบบประกันคุณภาพ (Good Manufacturing Practice: GMP) มาใช้ ซึ่งเป็นหลักเกณฑ์วิธีการที่ดีสำหรับการผลิต เป็นการจัดการสภาวะแวดล้อมขั้นพื้นฐานของกระบวนการผลิต ที่มีการควบคุมสุขลักษณะส่วนบุคคล การควบคุมแมลงและสัตว์นำโรค การออกแบบโครงสร้างอาคารผลิตรวมถึงเครื่องจักร อุปกรณ์ที่ใช้ในการผลิต ซึ่งเป็นการเน้นการป้องกันมากกว่าการแก้ไข อันเป็นระบบการจัดการปลอดภัยของอาหารขั้นพื้นฐาน (Food Safety Management System) คือการจัดการเพื่อไม่ให้อาหารก่อผลกระทบต่อผู้บริโภคเมื่ออาหารได้นำมาใช้ในการบริโภค (มาโนช ปราครุฑ และณัฐพงษ์ สัตยพานิช. 2559: 61)

6. การร่วมมือกันของเกษตรกรและหน่วยงานที่เกี่ยวข้อง ที่จะทำให้เกิดการบริหารจัดการร้านค้าและแปลงปลูกสตรอเบอร์รี่ให้มาตรฐาน อาจมีการส่งเสริม การประกวดร้านค้าดีเด่น การควบคุมการกำหนดตราสินค้า เพื่อป้องกันการขายตัดราคาแข่งขันกันเอง ซึ่งจะมีผลเสียต่อคุณภาพ และชื่อเสียงของผลิตภัณฑ์ ควรมีการส่งเสริมอย่างต่อเนื่องสม่ำเสมอ ซึ่งจะทำให้เกิดความยั่งยืนสอดคล้องกับงานวิจัยของพงษ์สันต์ ดันหยง และคณะ (2559: 43) ได้ศึกษาตัวแบบการพัฒนาธุรกิจข้าวหอมเพื่อส่งเสริมการท่องเที่ยวจังหวัดนครปฐม พบว่าเกษตรกรต้องมีการพัฒนาตนเองให้จัดบริการ มีการสื่อสารที่ดี สุภาพ นอกเหนือจากการจัดการด้านการตลาด

รายการอ้างอิง

- โกมาตร จึงเสถียรทรัพย์ และคณะ. (2556). *วิถีชุมชน เครื่องมือ 7 ชั้น ที่ทำให้งานชุมชนง่าย ได้ผล และสนุก*. กรุงเทพฯ. สุขศาลา. ขาลงชัย สุขสกุล. (2558). *การพัฒนาศักยภาพเกษตรกรผู้ผลิตข้าวพญาลิมาแกง อำเภอเขาค้อ จังหวัดเพชรบูรณ์*. รายงานวิจัย. มหาวิทยาลัยราชภัฏเพชรบูรณ์.
- ชัยโย ชัยชาญทิพยุทธ.(2559). *ผักพื้นบ้านและเพิ่มมูลค่าทางเศรษฐกิจ*. สำนักงานพิพิธภัณฑสถานแห่งชาติพระบาทสมเด็จพระเจ้าอยู่หัว (องค์การมหาชน) [ออนไลน์] www.wisdomking.or.th. [30พฤศจิกายน2559]
- ณรงค์ชัย พิพัฒน์ธนวงศ์และคณะ (2559). *สตรอเบอร์รี่พันธุ์พระราชทาน 88 Royal Project Journal*.
- ณรงค์ เพ็ชรประเสริฐ และพิทยา ว่องกุล. (2554). *วิสาหกิจชุมชน กลไกเศรษฐกิจฐานราก*. กรุงเทพฯ.เอ็ดดิสันเพรส โปรดักส์

- พงษ์สันต์ ต้นหยง และคณะ (2559). ตัวแบบการพัฒนาธุรกิจข้าวหอมเพื่อส่งเสริมการท่องเที่ยวจังหวัดนครปฐม.
วารสารการจัดการธุรกิจ. มหาวิทยาลัยบูรพา คณะวิทยาการจัดการ มหาวิทยาลัยบูรพา
- มาโนช ปราครุฑ และณัฐพงษ์ สัตยพานิช. (2559). ความสำคัญและความจำเป็นที่ต้องมีระบบประกันคุณภาพ GMP.
Royal Project Journal.
- วิศิษฐ์ โสชิตานนท์.(2557) *ทล่่มเก่า เมืองหลบ เมืองสงบ เมืองเสน่ห์*. องค์การบริหารส่วนจังหวัดเพชรบูรณ์และสภาวัฒนธรรม
จังหวัดเพชรบูรณ์
- ศิริวรรณ ตั้งแสงประทีป (2559). *บรรจุภัณฑ์ป้องกันความเสียหายเชิงกลสำหรับสตรอเบอรี่สดโครงการหลวง*. สถาบันวิจัย
วิทยาศาสตร์และเทคโนโลยีแห่งประเทศไทย
- เสาวลักษณ์ ติมศิริวงศ์ และคณะ (2557). *ปัจจัยความสำเร็จของกลุ่มผู้ผลิตกล้วยตากบางกระทุ่ม จังหวัดพิษณุโลก*. วารสารมนุษยศาสตร์
และสังคมศาสตร์ (สทสมส.) ปีที่ 20 ฉบับที่ 2.1 พฤษภาคม-สิงหาคม
- อัจฉรา กลิ่นจันทร์ (2558). *การวิเคราะห์ต้นทุนและผลตอบแทนของการปลูกข้าวพญาสีมแกงในอำเภอน้ำหนาว จังหวัดเพชรบูรณ์*.
รายงานวิจัย มหาวิทยาลัยราชภัฏเพชรบูรณ์.
- Kotler, Philip and Armstrong, Gary. (2014): *76 Principles of Marketing*.15thed. USA : Pearson Education.
- Kotler, Philip and Keller, Kevin Lane. (2012). *Marketing Management*. 14thed. New Jersey. Pearson Education
Prentic Hall
- Hollensen, Svend. (2015). *Marketing Management : A Relationship Approach*. 3nded. New Jersey Pearson
Education Prentic Hall