

วารสารวิชาการ
วิทยาการจัดการวิชาการ

มหาวิทยาลัยราชภัฏเพชรบูรณ์

ISSN 2672-9857

ปีที่ 2 ฉบับที่ 1

มกราคม - มิถุนายน 2563

Journal of Academic Management Science
Faculty of Management Science, Phetchabun Rajabhat University

Vol.2 No.1
January - June 2020



วารสารวิชาการ
วิทยาการจัดการวิชาการ มหาวิทยาลัยราชภัฏเพชรบูรณ์
ปีที่ 2 ฉบับที่ 2 (กรกฎาคม - ธันวาคม 2562)
ISSN 2672-9857

- เจ้าของ** คณะวิทยาการจัดการ มหาวิทยาลัยราชภัฏเพชรบูรณ์
- ที่ปรึกษา** ผู้ช่วยศาสตราจารย์ ดร.ปรีชา ศรีเรืองฤทธิ์
อธิการบดีมหาวิทยาลัยราชภัฏเพชรบูรณ์
- บรรณาธิการ** อาจารย์ ดร.ปณิสรา คงปัญญา
คณบดีคณะวิทยาการจัดการ มหาวิทยาลัยราชภัฏเพชรบูรณ์
- ผู้ช่วยบรรณาธิการ**
ผู้ช่วยศาสตราจารย์ ดร.อำพล ชะโยมชัย
รองคณบดีฝ่ายวิจัยและพัฒนา คณะวิทยาการจัดการ มหาวิทยาลัยราชภัฏเพชรบูรณ์
- กองบรรณาธิการ** ศาสตราจารย์ ดร. นราศรี ไวนิชกุล
รองศาสตราจารย์ ดร.กรไชย พรลภัสสรชกร
รองศาสตราจารย์ ดร.ปาจริย์ ผลประเสริฐ
รองศาสตราจารย์ ดร. รัตนา วงศ์ศรีคมี่เดือน
รองศาสตราจารย์ ดร. กันต์ อินทวงศ์
ผู้ช่วยศาสตราจารย์ ดร.อดิลา ฟงคีย์หล้า
ผู้ช่วยศาสตราจารย์ ดร.อุบลวรรณ สุวรรณภูสิทธิ์
ผู้ช่วยศาสตราจารย์ ดร.ชนม์ณัฐชา กังวานศุภพันธ์
ผู้ช่วยศาสตราจารย์ ดร.ประสิทธิ์ชัย นรากรณ์
ผู้ช่วยศาสตราจารย์ ดร.วิไลวรรณ โพนศิริ

ฝ่ายดำเนินการและจัดการงานวารสาร

ผู้ช่วยศาสตราจารย์ ดร.อำพล ชะโยมชัย
ผู้ช่วยศาสตราจารย์ ดร. บุษยากร ตีระพุดติกุลชัย
ผู้ช่วยศาสตราจารย์นภลัย บุญทิม
อาจารย์ ดร.เจน จันทรสุภาเสน
อาจารย์ปยุตพรสิริกา สุขนธสิงห์
อาจารย์ปราณีต ใจหนัก
อาจารย์สุพิชชา โชติกำจร
อาจารย์กริชชัย ขาวจ้อย
อาจารย์ ดร.ทิวาวรรณ ศิริเจริญ กันทา
อาจารย์วิมลวรรณ วงศ์ศิริ
อาจารย์ศุภรัตน์ แก้วเสริม
นางสาวกัญญา สายสิงห์เทศ
นางพรรณทิพย์ รุ่งเรืองศรี

ฝ่ายวารสารออนไลน์

นายสมพร จำปา
นางสาวพิมพ์ดี สีที

กำหนดออก

ปีละ 2 ฉบับต่อปี (มกราคม - มิถุนายน และ กรกฎาคม - ธันวาคม ทุกปี)

ติดต่อส่งบทความเพื่อตีพิมพ์ได้ที่

กองบรรณาธิการ “วารสารวิชาการ วิทยาการจัดการวิชาการ
คณะวิทยาการจัดการ มหาวิทยาลัยราชภัฏเพชรบูรณ์
83 หมู่ 11 ถ.สระบุรี-หล่มสัก ต.สะเดียง อ.เมืองเพชรบูรณ์ จ.เพชรบูรณ์ 67000
โทร. 0-5671-7134 (ต่อ 1242)
โทรสาร. 0-5671-7150

สถานที่พิมพ์

จัดวางสตูดิโอ เพชรบูรณ์

รายนามผู้ทรงคุณวุฒิพิจารณาคความ วารสารวิทยาการจัดการวิชาการ มหาวิทยาลัยราชภัฏเพชรบูรณ์

รองศาสตราจารย์ ดร.กรไชย พรภักดิ์สรชกร	มหาวิทยาลัยนครพนม
รองศาสตราจารย์ ดร.ปาจรีย์ ผลประเสริฐ	มหาวิทยาลัยราชภัฏกำแพงเพชร
รองศาสตราจารย์ ดร.รุ่งระวี วีระเวสส์	มหาวิทยาลัยหอการค้าไทย
รองศาสตราจารย์ ดร. รัตนา วงศ์ศรีคมี่เดือน	มหาวิทยาลัยสวนดุสิต
รองศาสตราจารย์ ดร. กันต์ อินทวงศ์	มหาวิทยาลัยราชภัฏอุดรดิตถ์
ผู้ช่วยศาสตราจารย์ ดร.อุบลวรรณ สุวรรณภูสิทธิ์	มหาวิทยาลัยราชภัฏสุรินทร์
ผู้ช่วยศาสตราจารย์ ดร.ชนมฉัตร ช่างวานิช	มหาวิทยาลัยราชภัฏสุรินทร์
ผู้ช่วยศาสตราจารย์ ดร.วิไลวรรณ โพนศิริ	มหาวิทยาลัยราชภัฏร้อยเอ็ด
ผู้ช่วยศาสตราจารย์ ดร.ประสิทธิ์ชัย นราภรณ์	มหาวิทยาลัยราชภัฏพิบูลสงคราม
ผู้ช่วยศาสตราจารย์ ดร.สุภชัย คุ้มดี	มหาวิทยาลัยราชภัฏชัยภูมิ
ผู้ช่วยศาสตราจารย์ ดร.จิรัฐ ขวนชม	มหาวิทยาลัยสวนดุสิต
ผู้ช่วยศาสตราจารย์ ดร.ประศาสน์ นิยม	มหาวิทยาลัยสวนดุสิต
ผู้ช่วยศาสตราจารย์ ดร.อนงค์นาถ ทนันทชัย	มหาวิทยาลัยสวนดุสิต
ผู้ช่วยศาสตราจารย์ ดร.ภคพร กระจาดทอง	มหาวิทยาลัยสวนดุสิต
ผู้ช่วยศาสตราจารย์ภุชงค์ เมนะสินธุ์	มหาวิทยาลัยสวนดุสิต
ผู้ช่วยศาสตราจารย์ ดร.สุมินทร เป้าธรรม	มหาวิทยาลัยเทคโนโลยีราชมงคลอีสาน วิทยาเขตสกลนคร
ผู้ช่วยศาสตราจารย์ ดร.อดิสร่า พงศ์ยี่หล้า	มหาวิทยาลัยธุรกิจบัณฑิต
ผู้ช่วยศาสตราจารย์ ดร.อรสา เตตวิวัฒน์	มหาวิทยาลัยนเรศวร
ผู้ช่วยศาสตราจารย์ ดร.ชาลี ตระกูล	มหาวิทยาลัยราชภัฏกำแพงเพชร
ผู้ช่วยศาสตราจารย์ ดร.ณัฐกิตติ์ อินทร์สุวรรณ	มหาวิทยาลัยราชภัฏนครราชสีมา
อาจารย์ ดร.สุปัญญา สุนทรนนท์	สถาบันบัณฑิตพัฒนบริหารศาสตร์
อาจารย์ ดร.ภคศญา ปิยนุสรณ์	มหาวิทยาลัยศิลปากร
อาจารย์ ดร.กิ่งกนก เสาวภาวงศ์	มหาวิทยาลัยศรีนครินทรวิโรฒ
อาจารย์ ดร.กรธวัฒน์ สกลคฤหเดช	มหาวิทยาลัยราชภัฏจันทรเกษม
อาจารย์ ดร.สุมนา จันทราช	มหาวิทยาลัยราชภัฏจันทรเกษม
อาจารย์ ดร.ฐิติวรดา แสงสว่าง	มหาวิทยาลัยราชภัฏอุดรดิตถ์
อาจารย์ ดร.พรรณนภา เชื้ออบาง	มหาวิทยาลัยราชภัฏอุดรดิตถ์
อาจารย์ ดร.वासนา จรูญศรีโชติกำจร	มหาวิทยาลัยราชภัฏกำแพงเพชร
อาจารย์ ดร.ภัทธยา พรหมราชภูรี	มหาวิทยาลัยราชภัฏร้อยเอ็ด

รายนามผู้ทรงคุณวุฒิพิจารณาคความ วารสารวิทยาการจัดการวิชาการ มหาวิทยาลัยราชภัฏเพชรบูรณ์

อาจารย์ ดร.อมร ไชยแสน

อาจารย์ ดร.วิจิตรา โพธิสาร

อาจารย์ ดร.นุชชรา พึ่งวิริยะ

ผู้ช่วยศาสตราจารย์ ดร. กฤษติญา มูลศรี

ผู้ช่วยศาสตราจารย์ ดร.พนธมา ตั้งวรรณวิทย์

ผู้ช่วยศาสตราจารย์ ดร.ธัญกร อนุสรณ์พาศิขกุล

ผู้ช่วยศาสตราจารย์ ดร.สุทธิสินี ธีระธรรมสรณ์

ผู้ช่วยศาสตราจารย์ ดร.อำพล ชะโยมชัย

ผู้ช่วยศาสตราจารย์ปวีณา โทนแก้ว

ผู้ช่วยศาสตราจารย์อัจฉรา กลิ่นจันทร์

ผู้ช่วยศาสตราจารย์นภลัย บุญทิม

อาจารย์ ดร.รักชนก สมศักดิ์

อาจารย์ ดร.แก้วดา ผิวพรรณ

อาจารย์ ดร.เจน จันทรสุภาเสน

อาจารย์ ดร.ณัฐวัฒน์ แขงภูเขียว

อาจารย์ ดร.วุฑฒินันท์ รัตนภรณ์

วิทยาลัยชุมชนโศธร

มหาวิทยาลัยราชภัฏสุรินทร์

มหาวิทยาลัยราชภัฏสงขลา

มหาวิทยาลัยราชภัฏเพชรบูรณ์

มหาวิทยาลัยราชภัฏเพชรบูรณ์

มหาวิทยาลัยราชภัฏเพชรบูรณ์

มหาวิทยาลัยราชภัฏเพชรบูรณ์

มหาวิทยาลัยราชภัฏเพชรบูรณ์

มหาวิทยาลัยราชภัฏเพชรบูรณ์

มหาวิทยาลัยราชภัฏเพชรบูรณ์

มหาวิทยาลัยราชภัฏเพชรบูรณ์

มหาวิทยาลัยราชภัฏเพชรบูรณ์

มหาวิทยาลัยราชภัฏเพชรบูรณ์

มหาวิทยาลัยราชภัฏเพชรบูรณ์

มหาวิทยาลัยราชภัฏเพชรบูรณ์

มหาวิทยาลัยราชภัฏเพชรบูรณ์

สารจากคณบดี

การเผยแพร่ผลงานทางวิชาการไม่ว่าจะเป็นบทความวิจัยหรือบทความทางวิชาการมีความสำคัญและประโยชน์อย่างมากต่อวงวิชาการ ผู้อ่านซึ่งเป็นนักวิชาการจะได้ความรู้หรือมุมมองใหม่ ๆ จากการอ่านผลงานทางวิชาการของนักวิชาการท่านอื่น ๆ ถือเป็นการต่อยอดองค์ความรู้ในศาสตร์ต่าง ๆ ซึ่งคณะวิทยาการจัดการ มหาวิทยาลัยราชภัฏเพชรบูรณ์เล็งเห็นความสำคัญและความจำเป็นที่จะต้องบริหารจัดการวารสารของคณะ ฯ ให้เกิดคุณภาพและเกิดประโยชน์ต่อวงวิชาการ บทความที่ปรากฏในวารสารฉบับนี้จึงมีคุณภาพและจะเป็นประโยชน์ต่อวงวิชาการอย่างมาก ซึ่งทางคณะวิทยาการจัดการและกองบรรณาธิการจะดำเนินการต่อเนื่องไปทุกปี

ขอขอบคุณผู้ทรงคุณวุฒิทุกท่านที่ได้พิจารณาบทความเพื่อการตีพิมพ์ในวารสารฉบับนี้ การพิจารณาของผู้ทรงคุณวุฒิที่เชี่ยวชาญในสาขาวิชาการต่าง ๆ ส่งผลต่อคุณภาพบทความและประโยชน์ที่จะเกิดขึ้นกับผู้อ่านและวงวิชาการเป็นอย่างมาก ขอขอบคุณกองบรรณาธิการวารสารที่ทำหน้าที่เสนอแนะแนวทางในการพัฒนา บริหารจัดการ ปรับปรุงคุณภาพของวารสาร และสนับสนุนในทุกด้านเพื่อให้กระบวนการจัดการวารสารมีประสิทธิภาพ และทำให้วารสารมีคุณภาพสูงในที่สุด



(อาจารย์ ดร.ปานิสร่า คงปัญญา)

คณบดีคณะวิทยาการจัดการ
มหาวิทยาลัยราชภัฏเพชรบูรณ์

วารสารวิทยาการจัดการวิชาการ ฉบับนี้ ประกอบด้วยบทความทางวิชาการจำนวน 4 เรื่อง ที่เกี่ยวข้องกับศาสตร์ทางวิทยาการจัดการ โดยเป็นบทความภาษาอังกฤษ 1 เรื่อง และบทความภาษาไทย จำนวน 3 เรื่อง

บทความแรกเป็นบทความเกี่ยวกับ A Study of Factors affecting Technology Adoption of Generation Z People in Cambodia during COVID-19 ซึ่งบทความนี้ศึกษาในประชากรประเทศกัมพูชา ในช่วงสถานการณ์โควิด 19 นับเป็นบทความที่ทันสมัยและอธิบายปรากฏการณ์ของสังคมในปัจจุบัน โดยเน้นศึกษาในประชากรกลุ่มคนรุ่น Generation Z เป็นคนรุ่นที่กำลังจะเป็นพลังหลักของทุกประเทศ ผลการวิจัยจึงสามารถนำไปใช้ประโยชน์ในการมองการจัดการในอนาคตได้เป็นอย่างดี

บทความที่สองเกี่ยวกับการจัดการทรัพยากรมนุษย์ในองค์กร เรื่อง การศึกษาความสัมพันธ์ของปัจจัยด้านผู้นำ ความพึงพอใจในงาน และพฤติกรรมความเป็นสมาชิกที่ดีขององค์กรในพนักงาน Generation X ของประเทศไทย ผู้วิจัยเน้นศึกษาในประชากร Generation X ซึ่งถือเป็นกลุ่มคนที่ทำงานกับองค์กรมานานและจะเข้าสู่ช่วงเกษียณในอีกไม่ช้า แต่การศึกษาที่เห็นมุมมองของคนกลุ่มนี้ยังคงมีความสำคัญต่อการบริหารจัดการขององค์กร โดยส่วนหนึ่งของคนกลุ่ม Generation X คือ ผู้บริหารในองค์กร หากผู้บริหารมีความพึงพอใจและมีพฤติกรรมความเป็นสมาชิกที่ดีขององค์กร สิ่งเหล่านี้ย่อมส่งผ่านไปสู่นักเรียนรุ่นอื่น ๆ ในองค์กรเช่นกัน บทความนี้จึงน่าสนใจที่จะศึกษาและนำข้อค้นพบไปใช้ประโยชน์ต่อไปทั้งในด้านองค์กรและทางวิชาการเพื่อต่อยอดต่อไป

บทความที่สามเป็นบทความทางด้านศาสตร์การท่องเที่ยว เรื่อง แนวทางการส่งเสริมการท่องเที่ยวเชิงวัฒนธรรมกรณีศึกษาชุมชนม้ง บ้านเข็กน้อย อำเภอเขาค้อ จังหวัดเพชรบูรณ์ เป็นงานวิจัยที่ศึกษาศักยภาพทางการท่องเที่ยวของชุมชนในพื้นที่จังหวัดเพชรบูรณ์ โดยมีข้อสรุปเป็นแนวทางส่งเสริมการท่องเที่ยวเชิงวัฒนธรรมของชุมชนม้งบ้านเข็กน้อยในเขตพื้นที่ท่องเที่ยวสำคัญอย่างอำเภอเขาค้อ ซึ่งการนำผลวิจัยไปใช้ประโยชน์ต่อไปจะส่งผลดีต่อชุมชนดังกล่าว นอกจากนี้ นักวิชาการท่านอื่นสามารถนำผลวิจัยไปต่อยอดในการศึกษาในชุมชนนี้ในมุมมองอื่น ๆ ได้ด้วย

บทความสุดท้ายเกี่ยวกับการจัดการด้านการผลิต เรื่อง อิทธิพลของประสิทธิภาพสายการผลิต ประสิทธิภาพการวางแผนการผลิตและความสูญเสียด้านผลิตมากเกินไป ต่อการบริหารต้นทุนการดำเนินการของผู้ประกอบการขนาดกลางและขนาดย่อม ในจังหวัดเพชรบูรณ์ มุ่งศึกษาในด้านความสัมพันธ์ระหว่างประสิทธิภาพการผลิต ความสูญเสียในการผลิต และการบริหารต้นทุนของผู้ประกอบการขนาดกลางและย่อม โดยผู้วิจัยใช้เทคนิคทางสถิติขั้นสูง Structural equation modeling เพื่อทำให้เห็นผลในภาพรวมที่ชัดเจน ผลวิจัยจะน่าสนใจที่จะนำไปใช้ประโยชน์ในทางปฏิบัติต่อไปกับผู้ประกอบการในพื้นที่และนักวิชาการท่านอื่นนำไปวิจัยต่อยอดได้

ขอขอบคุณนักวิจัยและผู้เขียนบทความทุกท่านที่ได้ส่งบทความมายังวารสารวิทยาการจัดการวิชาการนี้ บทความที่ได้รับการคัดเลือกเพื่อตีพิมพ์ในวารสารได้ผ่านการตรวจพิจารณาจากผู้ทรงคุณวุฒิอย่างดี จึงเชื่อได้ว่าบทความทุกบทความนี้มีคุณภาพสูงและมีประโยชน์ต่อทั้งผู้อ่านและวงวิชาการอย่างแน่นอน และหวังเป็นอย่างยิ่งว่า ทุกท่านที่ตีพิมพ์กับวารสารครั้งนี้จะส่งบทความอื่น ๆ มาตีพิมพ์กับทางวารสารอย่างต่อเนื่องในอนาคตต่อไป

กองบรรณาธิการ

สารบัญ

รายนามคณะผู้ทรงคุณวุฒิพิจารณาบทความ	3
สารจากคณบดี	5
บทบรรณาธิการ	6

บทความ

- หน้า 8** A Study of Factors affecting Technology Adoption of Generation Z People in Cambodia during COVID-19
Ubonwan Suwannapunit, Tokla Moeut, and Leap Heng Pheap
-
- หน้า 20** การศึกษาความสัมพันธ์ของปัจจัยด้านผู้นำ ความพึงพอใจในงาน และพฤติกรรมการเป็นสมาชิกที่ดีขององค์กรในพนักงาน Generation X ของประเทศไทย
A Study of the Relationship of Leader Factors, Job Satisfaction, and Organizational Citizenship Behavior among Generation X Employees in Thailand
เมธิกา จันทร์อากาศ และ อำพล ชะโยมชัย
Maethika Chanarpas and Ampol Chayomchai
-
- หน้า 34** แนวทางการส่งเสริมการท่องเที่ยวเชิงวัฒนธรรมกรณีศึกษาชุมชนม้ง บ้านเข็กน้อย อำเภอเขาค้อ จังหวัดเพชรบูรณ์
Guideline for Support Cultural Tourism: A Case Study of Hmong Kheknoi Community, Khao Kho District, Phetchabun Province
นภัตสร เรืองกลกิจ นุจรี เถาว์ถาวร และ ทิวาวรรณ ศิริเจริญ กันหา
Napatsorn Ruangkasikit, Nutjaree Thaothaworn, and Tiwawan Siricharoen Kanha
-
- หน้า 48** อิทธิพลของประสิทธิภาพสายการผลิต ประสิทธิภาพการวางแผนการผลิตและความสูญเสียด้านผลิิตมากเกินไปต่อการบริหารต้นทุนการดำเนินการของผู้ประกอบการขนาดกลางและขนาดย่อม ในจังหวัดเพชรบูรณ์
Influence of Production Layout Efficiency, Production Planning Efficiency, and Overproduction Waste on Operation Cost Management of Small and Medium Enterprises in Phetchabun
กรีชชัย ขาวจ้อย สมสมัย เทือกทา และ อุดมศักดิ์ ศิริมังกร
Kritchai Khowjoy, Somsamai Thuakta, and Udomsak Sirimungkom

หลักเกณฑ์และรูปแบบการเตรียมต้นฉบับบทความ	60
--	----

A Study of Factors affecting Technology Adoption of Generation Z People in Cambodia during COVID-19

Ubonwan Suwannaput^{1*}, Tokla Moeut², and Leap Heng Pheap³

¹Lecturer, Faculty of Management Sciences, Surindra Rajabhat University, Surin, THAILAND

²Teacher, Hun Sen Wat Svay High School, Siem Reap, CAMBODIA

³Independent Researcher, Battambang, CAMBODIA

*Corresponding author E-mail: s_ubonwan@srru.ac.th

Abstract

The objective of this research was to study key factors including perceived usefulness, perceived ease of use, perceived risk, perceived trust affecting behavioral intention in Generation Z people in Cambodia during the COVID-19 situation. The researchers used a modified technology acceptance model in this study. The research population is Generation Z Cambodians who are familiar with the use of modern technology. There were 196 respondents participating in this research. The online questionnaires were collected by a convenient randomized method. Descriptive statistics and multiple regression analysis were employed. The results revealed that three key factors included perceived usefulness, perceived ease of use, and perceived trust had a significant effect on behavioral intention of technology use of Generation Z Cambodian during the COVID-19 situation while perceived risk did not affect the behavioral intention of technology use in Generation Z Cambodian. The researchers suggest that policymakers or administrators involved in the use of technology in Generation Z should pay attention to the usefulness, ease of use, and trust of systems and service providers, especially during unusual events such as in the COVID-19 situation, in order to make the new generation accept the technology more easily and quickly. This affects the effective implementation of such policies and achieves good results as intended.

Keywords: Modified Technology Acceptance Model, Generation Z, Cambodia, COVID-19 Situation

Introduction

People all over the world are facing changes in their lives during the coronavirus (COVID-19) pandemic (Sukendro, et al., 2020; Utami, 2021). It can be said that humans have switched to a new way of living today known as the new normal. The coronavirus outbreak has affected human life in both work and personal lives (Piccarozzi, Silvestri, & Morganti, 2021; Utami, 2021). Coupled with the rapid development of technology, people's lifestyles during the coronavirus outbreak have to shift to more technology during home quarantine or work at home (Dwivedi, et al., 2020; Kenny & Dutt, 2021; Piccarozzi, Silvestri, & Morganti, 2021; Sukendro, et al., 2020). The adoption and effective use of technology is influenced by many factors such as technological skills, the need or effort to accept the technology, understanding of each type of technology (Chao, 2019; Sukendro, et al., 2020; Utami, 2021). Good human resource management is essential for the adoption of new technologies, and therefore, studies have been conducted on behavioral intentions to adopt technology among different generations (Cabrera-Sanchez & Villarejo-Ramos, 2019; Ogwel, Otieno, & Odhiambo-Otieno, 2020). Past studies have often used a technology acceptance model (TAM) that includes many factors that are important in the study such as perceived benefit, perceived ease, and behavioral intention (Chao, 2019; Moqbel, Bartelt, & Cicala, 2014; Ogwel, Otieno, & Odhiambo-Otieno, 2020; Sukendro, et al., 2020). The key elements in this TAM model are technology use behavior, perceived usefulness, perceived ease of use, and behavioral intention of technology use. In current studies on this model, researchers have tried to add important variables to the model so that it can be studied in more detail and more relevant to the current situation, such as inserting perceived risk and perceived trust variables into the model (Chao, 2019). Therefore, the researchers are interested in using the modified TAM model to study the factors affecting technology adoption among Generation Z people in Cambodia. The reason researchers are interested in studying Generation Z is because they have aptitude and fluency in using modern technology (Salleh, Mahbob, & Baharudin, 2017). Learning the processes and factors that affect the adoption of technology will be very helpful in the management of this group. Therefore, research into technology adoption among these Generation Z people is useful in management planning of this generation in the future, especially in a work context in Cambodia.

Research Objective

The objective of this research is to study the effect of perceived usefulness, perceived ease of use, perceived risk, and perceived trust on the behavioral intention of technology adoption in Generation Z Cambodians during the COVID-19 situation.

Literature Review

Modified technology acceptance model

In the study of technology adoption, several types of technology acceptance models are often used, with the most commonly used research model being the technology acceptance model (TAM), which consists of the main factors: perceived usefulness, perceived ease of use, the behavioral intention of technology use, and technology use behavior (Cabrera-Sanchez & Villarejo-Ramos, 2019; Chao, 2019; Diop, Zhao, & Duy, 2019; Kalayou, Endehabtu, & Tilahun, 2020; Sukendro, et al., 2020; Utami, 2021). Behavioral intention refers to the decision to adopt something new, such as the intention of adopting new technology (Hau, Nhung, & Trang, 2020). The study of Moqbel, Bartelt, and Cicala (2014) indicated that the perceived usefulness and ease of use of technology are important factors in the behavioral intent of the technology use. The study of Ogwel, Otieno, and Odhiambo-Otieno (2020) and Diop, Zhao, and Duy (2019) found that perceived usefulness and perceived ease of use had a significant influence on the behavioral intention in technology use. These results were consistent with the study of Kalayou, Endehabtu, and Tilahun (2020) who concluded that perceived usefulness and perceived ease of use positively affected behavioral intentions to adopt the health technology. Also, Utami (2012) found that perceived usefulness and perceived ease of use positively influenced behavioral intentions to adopt the online technology during the Covid-19 pandemic. In addition, Sukendro, et al. (2020) found that perceived usefulness significantly influenced behavioral intentions to adopt the e-learning technology during the Covid-19 situation. While the study of Moqbel, Bartelt, and Cicala (2014) in cloud-computing technology showed that perceived ease of use did not influence the behavioral intention to technology use. Based on the literature review, the researchers developed a research framework that added two key variables, perceived risk and perceived trust, into

the TAM model (Abrahao, Moriguchi, & Andrade, 2016; Cabrera-Sanchez & Villarejo-Ramos, 2019; Chao, 2019; Hau, Nhung, & Trang, 2020; Ogwel, Otieno, & Odhiambo-Otieno, 2020).

Perceived risk

Perceived risk refers to the thoughts or beliefs of a person who is aware of the uncertainties or negative consequences that can arise after an action (Moqbel, Bartelt, & Cicala, 2014). The study of Abrahao, Moriguchi, and Andrade (2016) on perceived risk and behavioral intention of technology adoption revealed that perceived risk has a negative effect on behavioral intention. The study result indicated that if the perceived risk was increased, the intention to adopt the technology was significantly decreased. Hau, Nhung, and Trang (2020) pointed out that perceived risk negatively affected the behavioral intention of technology use, and Moqbel, Bartelt, and Cicala (2014) found that perceived risk negatively influenced the behavioral intention in cloud technology use. However, the study of Chao (2019) on the perceived risk and behavioral intention in the technology adoption revealed opposite results. It showed that the perceived risk had no effect on the behavioral intention of the technology use. This result was consistent with Cabrera-Sanchez and Villarejo-Ramos (2019) who found that perceived risk had no influence on behavioral intention in big data technology use.

Perceived trust

Trust refers to the positive expectation of doing or accepting something under consideration (Ogwel, Otieno, & Odhiambo-Otieno, 2020). Previous studies related to the relationship between perceived trust and behavioral intention were found in two different groups: the first group found the effect of perceived trust on behavioral intention and another group found that perceived trust had no effect on behavioral intention (Chao, 2019; Moqbel, Bartelt, & Cicala, 2014; Ogwel, Otieno, & Odhiambo-Otieno, 2020). Therefore, this research aims to prove the influence of perceived trust on behavioral intention in decision-making to use technology during the COVID-19 situation. However, Moqbel, Bartelt, and Cicala (2014) research revealed that perceived trust in technology had a positive influence on behavioral intention of technology use. This was consistent with the study of Chao (2019) on technology trust who found that perceived trust had a significant

effect on their intention to accept technology. These results did not consistent with the study of Ogwel, Otieno, and Odhiambo-Otieno (2020) who pointed out that perceived trust did not affect the behavioral intention of technology use.

Research Framework

From the literature review related to factors affecting technology adoption, the conceptual framework is shown in Figure 1.

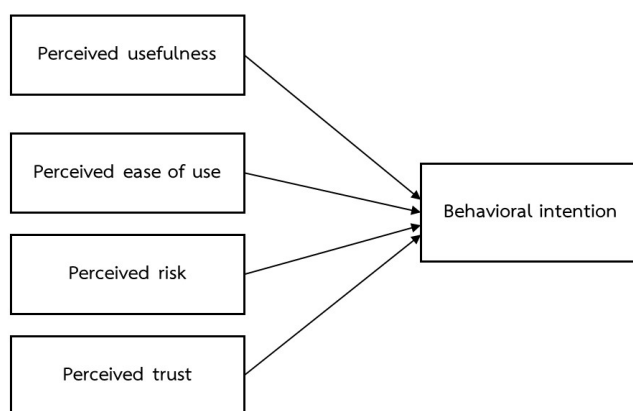


Figure 1 Research framework

Population and sample

The population of this study was Generation Z people in Cambodia during the COVID-19 pandemic. This population may experience the use of technology during home quarantine or work from home. It may be the use of social media, the use of computer software, or the use of the Internet for working or personal purposes. Because the exact population size is unknown, the researchers calculated the sample size using Cochran's formula at 95% confidence level and 5% error term (Cochran, 1977). The calculation result of the sample size is equal to 385. The researchers collected data through online media channels. Finally, all questionnaires were considered before statistical analysis.

Research Tool

The questionnaire was a research tool in this study. The questionnaire was developed from a review of the relevant literature (see table 1). It consisted of three parts: the first was the general information of the participants, the second was the key factors of this study: perceived usefulness, perceived ease of use, perceived risk, perceived trust, and behavioral intention, and the last one was the suggestion from participants. The key variables in the second part of this questionnaire were designed by using a score from 1 to 10 (least agree to most agree). And then, the questionnaire was validated by IOC (Item-objective congruence) by three experts. The results of the IOC test were found that all items were good enough to use (IOC of each item > 0.6). Another test was the reliability assessment with Cronbach's alpha statistic. It found that all variables were reliable (Cronbach's alpha of each variable > 0.7) (Hair, et al., 2014). The results of the reliability analysis are shown in Table 1.

Table 1 Research questionnaire and reliability results

Variables	References	Cronbach's Alpha
Perceived usefulness	Venkatesh et al. (2003); Salim (2012)	0.87
Perceived ease of use		0.77
Perceived risk	Chao (2019); Liebana-Cabanillas et al. (2014)	0.83
Perceived trust	Chao (2019); Acharya et al. (2019)	0.87
Behavioral intention	Venkatesh et al. (2003); Khechine et al. (2014)	0.92

Statistical Analysis

The researchers used two types of statistical analysis, the first part was descriptive statistics analysis such as frequency, percentage, mean, and standard deviation, and the second part was inferential statistical analysis to analyze the influence of key factors on behavioral intention which was multiple regression analysis.

Research Results

The researchers found a total of one hundred ninety-six usable questionnaires which were to be statistically analyzed in the next step. The results of the statistical analysis are shown in Table 2 to Table 5 as follows.

Table 2 Results of descriptive analysis

Variables		Frequencies	%
Gender	Male	104	53.1
	Female	92	46.9
Education	Below Bachelor degree	94	48.0
	Bachelor degree	89	45.4
	Above Bachelor degree	13	6.6
Income per month	Less than 312 USD	88	44.9
	312 to 625 USD	71	36.2
	626 to 937 USD	24	12.2
	938 to 1250 USD	6	3.1
	1251 USD or more	7	3.6

Table 2 shows the results of the descriptive analysis in participants. The results found that the majority of the participants were male, with is 53.1%. Most of the participants had a below-bachelor degree, which is 48.0%. And it found that most of the participants earned less than 312 USD per month, which is 44.9%.

Table 3 Statistical analysis of key variables

Variables	Means	Standard Deviation	Skewness	Kurtosis
Perceived usefulness	7.26	1.34	-0.65	0.48
Perceived ease of use	7.13	1.46	-0.47	0.15
Perceived Risk	6.25	1.71	-0.20	-0.25
Perceived trust	6.08	1.44	-0.13	0.65
Behavioral Intention	6.95	1.46	-0.48	-0.13

Table 3 is the results of descriptive statistical analysis of the key variables. It showed that the mean values for perceived usefulness, perceived ease of use, and behavioral intention were high, with an average of 6.95 to 7.26. While the mean values for perceived risk and perceived trust were medium, with an average of 6.08 to 6.25. These results reflect the opinions of Generation Z participants who have a medium-to-high level of opinion on five variables of this study.

Table 4 Correlation of Key variables

Variables	(1)	(2)	(3)	(4)	(5)
(1) Perceived usefulness	1				
(2) Perceived ease of use	.651**	1			
(3) Perceived Risk	.402**	.363**	1		
(4) Perceived trust	.458**	.370**	.360**	1	
(5) Behavioral Intention	.667**	.569**	.348**	.671**	1

Note: ** it is significant at the .01 level.

Table 4 shows the significant results of correlation analysis. It found that all pairs of variables were significantly correlated. This clearly indicates the linear relationship of variable pairs. When considering the condition of excessive relationship (Multicollinearity issue) between variable pairs, the results showed that the correlation was not too high. Since all correlation pairs are below 0.7 (Hair, et al., 2014). Therefore, the researcher considered that the independent variables can be used for further regression analysis.

Table 5 Regression results of factors affecting the behavioral intention

Variables	Unstandardized Coefficients	Standardized Coefficients	t-statistics	Sig.	VIF
	β	beta			
Constant	0.330		0.852	0.395	

Variables	Unstandardized Coefficients	Standardized Coefficients	t-statistics	Sig.	VIF
	β	beta			
Perceived usefulness	0.366	0.350	5.683	0.000***	1.973
Perceived ease of use	0.181	0.182	3.100	0.002**	1.783
Perceived risk	-0.018	-0.022	-0.435	0.664	1.271
Perceived trust	0.458	0.451	8.887	0.000***	1.336
F	81.998				
Sig. of F	0.000***				
R ²	0.632				
Adjusted R ²	0.624				

Note: ***, ** it is significant at the 0.001 and 0.01 level respectively.

Table 5 shows the results from multiple regression analysis. This is the main objective of this study which tests the influence of four key variables: perceived usefulness, perceived ease of use, perceived risk, and perceived trust on behavioral intention to adopt technology in Generation Z Cambodian. The results revealed that the three key factors, perceived usefulness, perceived ease of use, and perceived trust had a significant effect on behavioral intention to adopt technology in Generation Z people, with a coefficient of determination of 62.4%. While it found that perceived risk did not influence behavioral intention at that point.

Conclusion and Recommendation

This research investigated key factors affecting the technology acceptance of Generation Z people in Cambodia during the COVID-19 situation. The study result found that all three variables, perceived usefulness, perceived ease of use, and perceived trust, had a significant influence on the behavioral intention of technology use in Generation Z people in Cambodia. This result was consistent with Utami (2012) who concluded that perceived usefulness and perceived ease of use positively influenced behavioral intentions to adopt the online technology during Covid-19 pandemic, consistent with the study of

Ogwel, Otieno, and Odhiambo-Otieno (2020) and Diop, Zhao, and Duy (2019) who found that perceived usefulness and perceived ease of use had a significant influence on the behavioral intention in technology use, and consistent with the study of Kalayou, Endehabtu, and Tilahun (2020) and Moqbel, Bartelt, and Cicala (2014) who found that the perceived usefulness and perceived ease of use of technology could predict behavioral intent to adopt the new technology, consistent with Sukendro, et al. (2020) who found that perceived usefulness significantly affected behavioral intentions to adopt the e-learning technology during Covid-19 situation, and also consistent with the study of Moqbel, Bartelt, and Cicala (2014) and Chao (2019) who indicated that perceived trust had a significant influence on behavioral intention of technology use. Another result found that perceived risk had no effect on the behavioral intention of technology use in Generation Z Cambodian. This result was consistent with the study of Chao (2019) who showed that the perceived risk had no effect on behavioral intention of the technology use and consistent with Cabrera-Sanchez and Villarejo-Ramos (2019) who revealed that perceived risk had no influence on behavioral intention in big data technology use. The study recommends that policymakers or administrators involved in the use of technology in Generation Z people should pay attention to the perceived usefulness, perceived ease of use, and perceived trust of technology systems and service providers, especially during unusual events such as in the COVID-19 pandemic, in order to make the new generation accept the technology more easily and quickly. This affects the effective implementation of such policies and achieves good results as intended. For future research, other researchers can add other factors related to the external environment such as political, societal, or economic conditions of the country in the research model for more comprehensive results.

References

- Abrahao, R. S., Moriguchi, S. N., & Andrade, D. F. (2016). Intention of adoption of mobile payment: An analysis in the light of the unified theory of acceptance and use of technology (UTAUT). *Revista de Administracao e Inovacao*, **13**, 221-230.
- Acharya, V., Junare, S. O., & Gadhavi, D. D. (2019). E-payment: Buzz word or reality. *International Journal of Recent Technology and Engineering*, **8** (352), 397-404.

- Cabrera-Sanchez, J., & Villarejo-Ramos, A. F. (2019). Factors affecting the adoption of big data analytics in companies. **Revista de Administracao de Empresas**, *59* (6), 415-429.
- Chao, C. M. (2019). Factors determining the behavioral intention to use mobile learning: An application and extension of the UTAUT model. **Frontiers in Psychology**, *10*, 1-14.
- Cochran, W. G., (1977). **Sampling techniques** (3rd ed.). New York: John Willey and Sons.
- Diop, E. B., Zhao, S., & Duy, T. V. (2019). An extension of the technology acceptance model for understanding travelers' adoption of variable message signs. **PLoS ONE**, *14* (4), 1-17.
- Dwivedi, Y. K., Hughes, D. L., Coombs, C., Constantiou, I., Duan, Y., Edwards, J. S., Gupta, B., Lal, B., Misra, S., Prashant, P., Raman, R., Rana, N., Sharma, S. K., & Upadhyay, N. (2020). Impact of COVID-19 pandemic in information management research and practice: Transforming education, work and life. **International journal of Information Management**, *55*, 1-20.
- Hair, J. F., Black, W. C., Babin, B. J., & Anderson, R. E., (2014). **Multivariate data analysis** (7th ed.). US: Pearson Education.
- Hau, H. T., Nhung, D. T. H., & Trang, P. H. (2020). An empirical analysis of factors affecting the intention of using digital wallets in Vietnam. **Journal of International Economics and Management**, *21* (1), 86-107.
- Kalayou, M., H., Endehabtu, B., F., & Tilahun, B. (2020). The applicability of the modified technology acceptance model (TAM) on the sustainable adoption of eHealth systems in resource-limited settings. **Journal of Multidisciplinary Healthcare**, *13*, 1827-1837.
- Kenny, J. & Dutt, C. (2021). The long-term impacts of hotel's strategic responses to COVID-19: The case of Dubai. **Tourism and Hospitality Research**, *0* (0), 1-15.
- Khechine, H., Lakhal, S., Pascot, D., & Bytha, A. (2014). UTAUT model for blended learning: The role of gender and age in the intention to use webinars. **Interdisciplinary Journal of E-Learning and Learning Objects**, *10*, 33-52.
- Liebana-Cabanillas, F., Sanchez-Fernandez, J., & Munoz-Leiva, F. (2014). Antecedents of the adoption of the new mobile payment systems: The moderating effect of age. **Computers in Human Behavior**, *35*, 464-478.

- Mogbel, M., Bartelt, V., & Cicala, J. (2014). **Personal cloud user acceptance: The role of trust and perceived risk in the technology acceptance model**. Proceedings of the southwest decision science institute forty-fifth annual conference. Dallas, TX, 881-889.
- Ogwel, B., Otieno, G., & Odhiambo-Otieno, G. (2020). Cloud computing adoption by public hospitals in Kenya: A technological, organizational and behavioral perspective. **International Journal of Scientific and Research Publications**, *10* (1), 33-43.
- Piccarozzi, M., Silvestri, C., & Morganti, P. (2021). COVID-19 in management studies: A systematic literature review. **Sustainability**, *13*, 1-30.
- Salim, B. (2012). An application of UTAUT model for acceptance of social media in Egypt: A statistical study. **International Journal of Information Science**, *2* (6), 92-105.
- Salleh, M. S. M., Mahbob, N. N., & Baharudin, N. S. (2017). Overview of generation Z behavioral characteristic and its effect towards hostel facility. **International Journal of Real Estate Studies**, *11* (2), 59-67.
- Sukendro, S., Habibi, A., Khaeruddin, K., Indrayana, B., Syahrudin, S., Makadada, F. A., & Hakim, H. (2020). Using an extended technology acceptance model to understand students' use of e-learning during covid-19: Indonesian sport science education context. **Heliyon**, *6*, 1-9.
- Utami, T. L. W. (2021). Technology adoption on online learning during Covid-19 pandemic: Implementation of technology acceptance model (TAM). **Diponegoro International Journal of Business**, *4* (1), 8-19.
- Venkatesh, V., Thong, J. Y. L., & Xu, X. (2016). Unified theory of acceptance and use of technology: A synthesis and the road ahead. **Journal of the Association for Information Systems**, *17* (5), 328-376.

การศึกษาความสัมพันธ์ของปัจจัยด้านผู้นำ ความพึงพอใจในงาน และพฤติกรรม
การเป็นสมาชิกที่ดีขององค์กรในพนักงาน Generation X ของประเทศไทย
A Study of the Relationship of Leader Factors, Job Satisfaction,
and Organizational Citizenship Behavior among Generation X
Employees in Thailand

เมทิกา จันทร์อาภาส¹ และ อัมพล ชะโยมชัย^{2*}

Maethika Chanarpas¹ and Ampol Chayomchai^{2*}

นักวิจัยอิสระ, เบรสบา, อิตาลี¹

คณะวิทยาการจัดการ มหาวิทยาลัยราชภัฏเพชรบูรณ์, เพชรบูรณ์, ประเทศไทย²

*Corresponding author E-mail: Ampol.cha@pcru.ac.th

บทคัดย่อ

งานวิจัยครั้งนี้มีวัตถุประสงค์เพื่อศึกษา (1) ปัจจัยด้านผู้นำ คือ การสนับสนุนจากผู้นำและภาวะผู้นำเชิงจริยธรรมที่ส่งผลต่อความพึงพอใจในงาน และ (2) อิทธิพลของความพึงพอใจในงานที่ส่งผลต่อพฤติกรรมการเป็นสมาชิกที่ดีขององค์กรของพนักงาน Generation X ในประเทศไทย ประชากรของการศึกษา คือ พนักงานภาครัฐและภาคเอกชนที่อยู่ใน Generation X ในพื้นที่จังหวัดกรุงเทพมหานครและปริมณฑล ผู้เข้าร่วมงานวิจัยที่ตอบแบบสอบถามครั้งนี้มีจำนวน 500 คน ข้อมูลที่ได้นำไปวิเคราะห์สถิติเชิงพรรณนาและสถิติเชิงอนุมาน ได้แก่ การวิเคราะห์ถดถอยอย่างง่ายและการวิเคราะห์ถดถอยพหุ ผลการวิจัยพบว่า (1) การสนับสนุนจากผู้นำและภาวะผู้นำเชิงจริยธรรมส่งผลอย่างมีนัยสำคัญต่อความพึงพอใจในงาน และ (2) ความพึงพอใจในงานส่งผลอย่างมีนัยสำคัญต่อพฤติกรรมการเป็นสมาชิกที่ดีขององค์กรของพนักงาน Generation X ในประเทศไทย ผู้วิจัยเสนอแนะว่า ผู้บริหารองค์กรทั้งภาครัฐและภาคเอกชนควรให้ความสนใจในการสร้างความพึงพอใจในงานกับคน Generation X ขององค์กร ซึ่งความพึงพอใจที่สูงขึ้นจะส่งผลอย่างมากต่อการมีพฤติกรรมการเป็นสมาชิกที่ดีขององค์กรในอนาคต ส่วนปัจจัยที่ส่งผลให้เกิดความพึงพอใจในงานที่ผู้บริหารองค์กรควรให้ความสนใจ ได้แก่ การสนับสนุนจากผู้นำและภาวะผู้นำเชิงจริยธรรมองค์กร

คำสำคัญ: การสนับสนุนจากผู้นำ, ภาวะผู้นำเชิงจริยธรรม, ความพึงพอใจในงาน, พฤติกรรมการเป็นสมาชิกที่ดีขององค์กร

ABSTRACT

The objectives of this research were to study (1) leadership factors, leader support and ethical leadership, affected job satisfaction, and (2) the influence of job satisfaction on organizational citizenship behavior of Generation X employees in Thailand. The population of the study was Generation X employees of the public and private sectors located in the Bangkok metropolitan area. A total of 500 participants responded to the research questionnaire. The data used for descriptive and inferential statistics were simple regression analysis and multiple regression analysis. The results showed that (1) leadership support and ethical leadership had a significant effect on job satisfaction, and (2) job satisfaction had a significant effect on organizational citizenship behavior of Generation X Employees in Thailand. Researchers suggest that corporate executives in both the public and private sectors should focus on creating job satisfaction for Generation X people of the organization. This higher satisfaction will greatly affect organizational citizenship behavior in the future. In addition, the factors that result in job satisfaction that corporate executives should pay attention to are leadership support and organizational ethical leadership.

Keyword: Leader Support, Ethical Leadership, Job Satisfaction, Organizational Citizenship Behavior

บทนำ

การจัดการทรัพยากรมนุษย์ถือเป็นส่วนสำคัญมากที่สุดส่วนหนึ่งของการบริหารจัดการองค์กร ไม่ว่าจะเป็องค์กรประเภทใดก็ตาม การบริหารด้านทรัพยากรมนุษย์มีความจำเป็ต่อความสำเร็จตามเป้าหมายขององค์กร ผู้บริหารทุกระดับต้องมีความเข้าใจในแนวทางการบริหารพนักงานในองค์กร ต้องเข้าใจแนวคิดที่สำคัญด้านทรัพยากรมนุษย์ทั้งด้านการบริหารจัดการและด้านการพัฒนาทรัพยากรมนุษย์ขององค์กรเพื่อสามารถนำแนวคิดทฤษฎีมาปรับใช้กับพนักงานในองค์กรได้อย่างเหมาะสมและทำให้พนักงานสามารถปฏิบัติงานได้อย่างราบรื่นและได้ผลลัพธ์ที่ดีต่อองค์กรในที่สุด งานวิจัยทางด้านการจัดการทรัพยากรมนุษย์ถูกตีพิมพ์ออกมาอย่างมากและหลากหลายทุกปี ผู้บริหารองค์กรและฝ่ายบริหารทรัพยากรมนุษย์สามารถนำผลวิจัยมาปรับใช้ในองค์กรได้ เนื่องจากการเปลี่ยนแปลงสภาพแวดล้อมขององค์กรที่เปลี่ยนแปลงตลอดเวลาและเปลี่ยนแปลงอย่างรวดเร็ว การนำผลการศึกษามาปรับใช้อย่างเหมาะสมในองค์กร จะส่งผลให้องค์กรขับเคลื่อนไปอย่างมีทิศทางและสร้างโอกาสที่จะดำรงองค์กรอยู่ได้อย่างมีประสิทธิภาพและประสิทธิผล

บริบทการทำงานในปัจจุบันพบคนหลายรุ่นหลากหลายอายุ (Several Generations) อยู่ในที่ทำงานเดียวกัน องค์กรทั่วโลกพบลักษณะเช่นนี้ในที่ทำงานทั่วไป สิ่งที่เป็นข้อกังวลหรือคำถามจากฝ่ายบริหารหรือฝ่ายทรัพยากรมนุษย์คือ องค์กรจะดำเนินงานอย่างไรให้ไปสู่เป้าหมายขององค์กรหรือความสำเร็จที่องค์กรคาดหวังในสิ่งแวดล้อมที่องค์กรมีคนหลายรุ่นหลากหลายอายุเช่นนี้ ซึ่งในปัจจุบันในสภาพแวดล้อมการทำงานพบคนรุ่น Generation Y ในจำนวนที่มากที่สุด คนรุ่นนี้คือ บุคคลที่เกิดในช่วงปี พ.ศ. 2523 ถึง พ.ศ. 2537 (Betz, 2019) รองลงมาคือ คนรุ่น Generation X เป็นบุคคลที่เกิดในช่วงปี พ.ศ. 2506 ถึง พ.ศ. 2522 (Betz, 2019) ซึ่งถือเป็นกลุ่มคนที่มีประสบการณ์มากที่สุดในองค์กร ผ่านเหตุการณ์ต่าง ๆ มากมาย เช่น ในช่วงวิกฤติต้มยำกุ้งของประเทศไทย เป็นต้น ประกอบกับในปัจจุบันที่สังคมไทยก้าวเข้าสู่สังคมผู้สูงอายุ สิ่งที่น่าคิดในลำดับถัดมา คือ องค์กรจำเป็นต้องจ้างงานคนรุ่น Generation X ต่อไปอีกหรือไม่ หากองค์กรขาดคนรุ่นใหม่ที่มีความพร้อมในการทำงานในองค์กรหรือคนรุ่นถัดไปยังไม่มีความพร้อมในการรับภาระหน้าที่บางส่วนจากคนรุ่น Generation X ขององค์กร ดังนั้น งานวิจัยครั้งนี้จึงมุ่งศึกษาปัจจัยหลายด้านที่เกี่ยวข้องกับการบริหารจัดการทรัพยากรมนุษย์ ได้แก่ การศึกษาปัจจัยด้านผู้นำที่ส่งผลต่อความพึงพอใจในการทำงานและอิทธิพลของความพึงพอใจในการทำงานที่มีต่อพฤติกรรมการเป็นสมาชิกที่ดีขององค์กรในคนรุ่น Generation X

วัตถุประสงค์ของงานวิจัย

- 1) เพื่อศึกษาปัจจัยด้านผู้นำ ได้แก่ การสนับสนุนจากผู้นำและภาวะผู้นำเชิงจริยธรรมที่ส่งผลต่อความพึงพอใจในการทำงานในคนรุ่น Generation X ในประเทศไทย
- 2) เพื่อศึกษาอิทธิพลของความพึงพอใจในการทำงานที่มีต่อพฤติกรรมการเป็นสมาชิกที่ดีขององค์กรในคนรุ่น Generation X ในประเทศไทย

การทบทวนวรรณกรรมที่เกี่ยวข้อง

พฤติกรรมการเป็นสมาชิกที่ดีขององค์กร (Organizational citizenship behavior)

พฤติกรรมการเป็นสมาชิกที่ดีขององค์กรเป็นเรื่องที่เกี่ยวข้องกับความยึดหยุ่นของพนักงานในองค์กรที่แสดงถึงความต้องการที่จะทำงานให้กับองค์กรของตน โดยนิยามของ “พฤติกรรมการเป็นสมาชิกที่ดีขององค์กร” หมายถึง พฤติกรรมโดยสมัครใจของพนักงานขององค์กรที่จะทำงานในองค์กรประสบความสำเร็จ (Yasa & Suandra, 2017). การศึกษาที่ผ่านมาพบว่า พฤติกรรมการเป็นสมาชิกที่ดีขององค์กรประกอบด้วย 5 ด้านหลักด้วยกัน ได้แก่ การอาสาทำกิจกรรมที่เกินกว่าความคาดหวังปกติ การรักษาความกระตือรือร้นไว้เสมอ ความต้องการที่จะช่วยเหลือผู้อื่น การปฏิบัติตามกฎระเบียบและแนวปฏิบัติขององค์กร และเปิดเผยและปกป้องแนวทางขององค์กร (Foote & Tang, 2008). บางการศึกษาในเรื่องพฤติกรรมการเป็นสมาชิกที่ดีขององค์กรระบุว่า มี 4 มิติที่เกี่ยวข้อง ได้แก่ การช่วยเหลือระหว่างบุคคล การริเริ่มของบุคคล

ความพยายามของบุคคล และความจงรักภักดีของบุคคล (Arif & Chohan, 2012) งานวิจัยครั้งนี้จึงสนใจที่จะศึกษาในประเด็นพฤติกรรมการเป็นสมาชิกที่ดีขององค์กรซึ่งจะเป็นประโยชน์ในการวางแผนของผู้บริหาร และผู้จัดการฝ่ายทรัพยากรมนุษย์ในการบริหารจัดการบุคลากรขององค์กรให้ประสบความสำเร็จ

ความพึงพอใจในการทำงาน (Job Satisfaction)

ความพึงพอใจในการทำงานของพนักงานขององค์กรเป็นปัจจัยสำคัญในการจัดการทรัพยากรมนุษย์ในองค์กรเพื่อให้เกิดผลิตภาพและความสำเร็จขององค์กร (Bongga & Susanty, 2018; Giritli, Sertyesilik, & Horman, 2013) ในบริบทที่มีการเปลี่ยนแปลงอย่างรวดเร็วในปัจจุบันนี้ องค์กรต้องให้ความสนใจและดำเนินการในการเพิ่มความพึงพอใจของพนักงานที่ทำงานให้กับองค์กรซึ่งสิ่งนี้จะส่งผลต่อความสามารถในการแข่งขันและความสำเร็จตามเป้าหมายขององค์กรในที่สุด (Parvin & Kabir, 2011) ความพึงพอใจในการทำงาน คือ สภาวะทางอารมณ์เชิงบวกของพนักงานที่มีต่องานที่ได้รับมอบหมาย (Belias & Koustelios, 2014) ความพึงพอใจในการทำงานที่สูงเป็นปัจจัยที่สำคัญต่อทัศนคติเชิงบวกของพนักงานในองค์กรและยังมีผลต่อการพัฒนานวัตกรรมและผลการปฏิบัติงานในองค์กรอีกด้วย (Akdol & Arikboga, 2015) การศึกษาในอดีตพบว่า ความพึงพอใจในการทำงานของพนักงานเป็นปัจจัยสำคัญมากต่อการเพิ่มผลิตภาพของการทำงานของพนักงานและความสำเร็จต่อองค์กร (Abdirahman, Najeemdeen, Abidemi, & Ahmad, 2018; Bongga & Susanty, 2018) นอกจากนี้ ความพึงพอใจในการทำงานของพนักงานยังส่งผลต่ออัตราการลาออกของพนักงานในองค์กรที่ลดลงและผลประกอบการขององค์กรที่ดีขึ้น (Triwahyuni & Ekowati, 2017) เนื่องจากพนักงานที่มีความพึงพอใจในการทำงานสูงจะมีความรู้สึกที่ดีต่อการทำงานมากขึ้นนั่นเอง (Islam, Mahajan, & Datta, 2012) นอกจากนี้ ยังมีการศึกษาที่ให้ผลว่า ความพึงพอใจในการทำงานนั้นส่งผลเชิงบวกต่อพฤติกรรมการเป็นสมาชิกที่ดีขององค์กร (Foote & Tang, 2008; Yasa & Suandra, 2017)

การสนับสนุนจากผู้นำ (Leader support)

ลักษณะของผู้นำในองค์กรไม่ว่าแบบใดก็มีผลกระทบต่อการบริหารจัดการทรัพยากรมนุษย์ในองค์กร การสนับสนุนจากผู้นำจึงมีความสำคัญต่อการปฏิบัติงานของผู้ตามให้ประสบความสำเร็จตามเป้าหมาย ซึ่งผู้นำส่งผลต่อประเด็นต่าง ๆ ของพนักงานหลายด้าน ไม่ว่าจะเป็นด้านพฤติกรรมหรือทัศนคติของพนักงาน เช่น ความพึงพอใจในการทำงาน ความผูกพันในการทำงาน เป็นต้น (Tang & Naumann, 2015) การศึกษาในอดีตแสดงให้เห็นถึงผู้นำขององค์กรพยายามที่จะปรับปรุงการสื่อสารและความสัมพันธ์กับผู้ตามหรือพนักงานขององค์กรเพื่อให้เกิดผลลัพธ์ที่ดีขึ้นจากการทำงาน of พนักงานขององค์กร (Cogliser, Schriesheim, Scandura, & Gardner, 2009) การศึกษาของ Amabile, Schatzel, Moneta, and Kramer (2004) ชี้ให้เห็นถึงการสนับสนุนจากผู้นำจะเพิ่มความสามารถ ความคิดสร้างสรรค์ และผลผลิตในงานของพนักงานขององค์กร และการศึกษาของ Tang and Naumann (2015) พบว่า การสนับสนุนของผู้นำนั้นมี

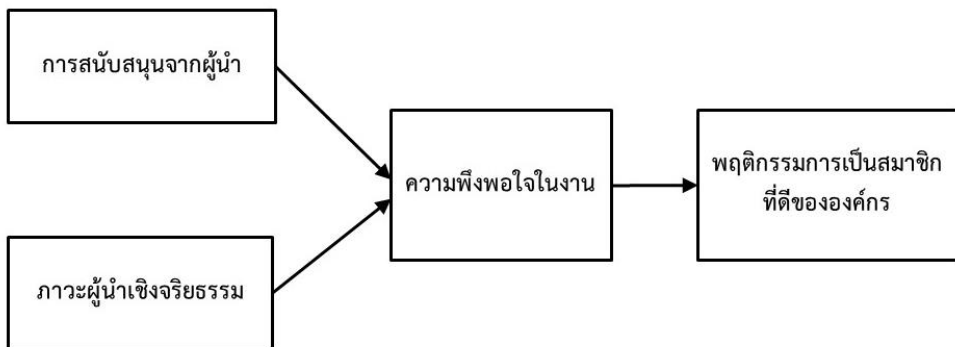
อิทธิพลเชิงบวกต่อพฤติกรรมของพนักงาน เช่น การแสดงออกถึงความพึงพอใจในการทำงาน เป็นต้น ดังนั้น การสนับสนุนจากผู้นำจึงถือเป็นปัจจัยด้านผู้นำที่มีความสำคัญมากต่อความสำเร็จขององค์กร

ภาวะผู้นำเชิงจริยธรรม (Ethical leadership)

ภาวะผู้นำเชิงจริยธรรมเป็นพฤติกรรมของบุคคลที่แสดงถึงการมีคุณธรรมและจริยธรรมซึ่งแสดงออกทั้งในส่วนของการทำงานร่วมกับผู้อื่นและส่วนของชีวิตส่วนตัว โดยการทำงานร่วมกับผู้อื่นนั้นจะแสดงถึงการสนับสนุนให้ผู้อื่นแสดงพฤติกรรมเชิงคุณธรรมและจริยธรรมเช่นเดียวกับตนเองด้วยการสื่อสารและการสนับสนุนด้วยวิธีต่าง ๆ (Engelbrecht, Heine, & Mahembe, 2017; Othman & Rahman, 2014) จากการศึกษาของ Bedi, Alpaslan, and Green (2015) พบว่า ภาวะผู้นำเชิงจริยธรรมนั้นมีความสัมพันธ์กับประสิทธิผลในการทำงานของผู้ตามหรือพนักงานในองค์กร โดยการศึกษาสรุปว่า ภาวะผู้นำเชิงจริยธรรมมีผลเชิงบวกต่อผลลัพธ์ในการทำงานของพนักงานหลายด้าน เช่น ความพึงพอใจในงาน ความผูกพันในงาน และความผูกพันกับองค์กร เป็นต้น นอกจากนี้ การศึกษาของ Kalshoven, Hartog, and Hoogh (2011) พบว่า ภาวะผู้นำเชิงจริยธรรมมีความสัมพันธ์เชิงบวกกับผลประโยชน์ขององค์กรหลายประการ เช่น ความพึงพอใจในการทำงานของพนักงาน ความเชื่อมั่น และประสิทธิผลของการทำงาน เป็นต้น งานวิจัยครั้งนี้ จึงสนใจที่จะศึกษาอิทธิพลของภาวะผู้นำเชิงจริยธรรมที่มีต่อความพึงพอใจในการทำงานของพนักงานขององค์กร

กรอบแนวคิดการวิจัย

จากการทบทวนวรรณกรรมที่เกี่ยวข้องข้างต้นของผู้วิจัย ทำให้ได้กรอบแนวคิดของการวิจัยครั้งนี้ดังแสดงในรูปที่ 1



รูปที่ 1 กรอบแนวคิดของการวิจัย

วิธีดำเนินการวิจัย

ประชากรและตัวอย่าง

ประชากรที่ใช้ในการศึกษาคั้งนี้ คือ พนักงานทั้งภาครัฐและเอกชนที่ทำงานในเขตพื้นที่จังหวัด กรุงเทพมหานครและปริมณฑลที่มีอยู่ใน Generation X ซึ่งหมายถึง บุคคลที่เกิดในช่วงปี พ.ศ. 2506 ถึง พ.ศ. 2522 (Betz, 2019) ผู้วิจัยใช้พื้นที่จังหวัดกรุงเทพมหานครและปริมณฑลเป็นตัวแทนของประเทศไทย เนื่องจากเป็นพื้นที่ที่มีหน่วยงานทั้งภาครัฐและเอกชนตั้งอยู่อย่างหนาแน่นและเนื่องจากไม่ทราบจำนวน ประชากรที่แน่ชัด ดังนั้น ผู้วิจัยจึงคำนวณขนาดตัวอย่างด้วยสูตรคำนวณตัวอย่างแบบไม่ทราบประชากร (Cochran, 1977) โดยกำหนดระดับความเชื่อมั่นที่ร้อยละ 95 และความคลาดเคลื่อนที่ร้อยละ 5 จะทำให้ได้ ขนาดตัวอย่างจากการคำนวณ เท่ากับ 384 อย่างไรก็ตาม ผู้วิจัยดำเนินการเก็บข้อมูลให้ได้มากที่สุดโดยใช้วิธี สุ่มเก็บตามสะดวก (Convenience sampling method) จึงได้เก็บแบบสอบถามมากกว่าขนาดตัวอย่างที่ คำนวณได้ดังกล่าว เพื่อป้องกันปัญหาแบบสอบถามที่ใช้การไม่ได้ซึ่งต้องคัดกรองทิ้งไปก่อนการวิเคราะห์ทาง สถิติ

เครื่องมือที่ใช้ในการวิจัย

เครื่องมือที่ใช้ในการวิจัยเชิงปริมาณคั้งนี้ ผู้วิจัยใช้แบบสอบถาม (Questionnaire) ซึ่ง ประกอบด้วย 3 ส่วน ได้แก่ ส่วนที่หนึ่งเป็นข้อคำถามด้านประชากรศาสตร์ จำนวน 5 ข้อที่เกี่ยวข้องกับ คำถามปัจจัยส่วนบุคคล ได้แก่ เพศ การศึกษา สถานภาพ ตำแหน่งปัจจุบัน และหน่วยงานที่สังกัด ส่วนที่สอง เป็นข้อคำถามเกี่ยวกับตัวแปรหลักของงานวิจัย 4 ตัวแปร ได้แก่ การสนับสนุนจากผู้นำ, ภาวะผู้นำเชิง จริยธรรม, ความพึงพอใจในงาน, และพฤติกรรมการเป็นสมาชิกที่ดีขององค์กร โดยใช้มาตรวัดให้คะแนนแบบ 5 ระดับ (5-point Rating Scale) จำนวน 32 ข้อ ซึ่งผู้วิจัยดำเนินการสร้างขึ้นและปรับปรุงโดยการศึกษา หลักการ ทฤษฎี และแนวคิดจากตำราเอกสาร และรายงานการวิจัยต่าง ๆ ที่เกี่ยวข้อง (รายละเอียดในตาราง ที่ 1) ผู้วิจัยตรวจสอบคุณภาพเครื่องมือวิจัยด้วยการตรวจสอบความตรง (Validity) โดยใช้ผู้เชี่ยวชาญและ ทรงคุณวุฒิ จำนวน 3 ท่าน พบว่า ได้ค่าความตรงรายข้อ เท่ากับ 0.66 – 1.00 และผู้วิจัยทดสอบความเชื่อมั่น ของแบบสอบถาม (Reliability) ด้วยค่าสถิติครอนบาค (Cronbach's alpha coefficient) จากผู้ตอบ แบบสอบถามจำนวน 30 คน ได้ค่าสถิติมากกว่า 0.7 ดังผลที่แสดงในตารางที่ 1 โดยสรุป ถือว่าแบบสอบถามมี ความเหมาะสมในการนำไปเก็บข้อมูล (Hair, et al., 2014)

ตารางที่ 1 รายละเอียดของแบบสอบถามและผลการทดสอบความเชื่อมั่นของแบบสอบถาม

ตัวแปร	ตัวอย่างข้อคำถาม	แหล่งที่มา	ค่าความเชื่อมั่น Cronbach's Alpha
การสนับสนุนจากผู้นำ	คำถามมีจำนวน 8 ข้อ เช่น มี การพูดคุยเรื่องเส้นทางการ เติบโตในองค์กรกับหัวหน้า, มีการให้คำแนะนำในการ ทำงานให้สำเร็จ, มีการหา แนวทางในการทำงานที่ดีกว่า เป็นต้น	Amabile, Schatzel, Moneta, and Kramer, (2004)	0.80
ภาวะผู้นำเชิง จริยธรรม	คำถามมีจำนวน 9 ข้อ เช่น ผู้นำมีความเห็นอกเห็นใจ พนักงาน, การปฏิบัติงานอยู่ บนพื้นฐานคุณธรรมความดี, มีการสนับสนุนในด้านการทำ ดีมีจริยธรรม เป็นต้น	Kalshoven, Hartog, and Hoogh (2011)	0.79
ความพึงพอใจในการ งาน	คำถามมีจำนวน 8 ข้อ เช่น มี โอกาสในการทำงาน, สามารถที่จะเสนอแนวคิดใน ที่ทำงาน, การทำงานร่วมกับ เพื่อนร่วมงาน เป็นต้น	Islam, Mahajan and Datta (2012)	0.72
พฤติกรรมการเป็น สมาชิกที่ดีของ องค์กร	คำถามมีจำนวน 7 ข้อ เช่น ให้ความร่วมมือในการ ปรับปรุงงาน, ช่วยเหลือและ ซินชมเพื่อนร่วมงาน, นำเสนอภาพลักษณ์ที่ดีของ องค์กร เป็นต้น	Hui, Law, and Chen (1999)	0.71

การวิเคราะห์ทางสถิติ

ผู้วิจัยใช้สถิติเชิงพรรณนาในการวิเคราะห์ตัวแปรประชากรศาสตร์ ได้แก่ เพศ การศึกษา สถานภาพ ตำแหน่งปัจจุบัน และหน่วยงานที่สังกัด ด้วยจำนวนและร้อยละ การวิเคราะห์สถิติเชิงพรรณนาในส่วนของ ค่าเฉลี่ยใช้เกณฑ์การแบ่งอันตรภาคชั้นเป็น 5 ชั้น แบ่งได้ 5 เกณฑ์ ได้แก่ ความคิดเห็นระดับมากที่สุด(ค่า

4.21 – 5.00) ระดับมาก(ค่า 3.41 – 4.20) ระดับปานกลาง(ค่า 2.61 – 3.40) ระดับน้อย(ค่า 1.81 – 2.60) และระดับน้อยที่สุด(ค่า 1.00 – 1.80) ส่วนตัวแปรหลักในกรอบแนวคิดการวิจัย ได้แก่ การสนับสนุนจากผู้นำ, ภาวะผู้นำเชิงจริยธรรม, ความพึงพอใจในงาน, และพฤติกรรมกรรมการเป็นสมาชิกที่ดีขององค์กร ผู้วิจัยวิเคราะห์ทางสถิติด้วยค่าเฉลี่ยและส่วนเบี่ยงเบนมาตรฐาน และในส่วนของทวิวิเคราะห์เชิงอนุมานนั้น ผู้วิจัยทำการวิเคราะห์ด้วยสถิติถดถอยอย่างง่ายและการวิเคราะห์ถดถอยพหุ เพื่อตอบวัตถุประสงค์ของการวิจัยครั้งนี้

ผลการวิจัย

หลังจากการเก็บข้อมูลจากกลุ่มเป้าหมายแล้ว ผู้วิจัยทำการคัดกรองแบบสอบถามที่ใช้ประโยชน์ได้จริงเพื่อนำไปวิเคราะห์ทางสถิติ พบว่า มีแบบสอบถามที่ใช้ได้จริง จำนวน 400 ชุด ดังนั้น ผู้วิจัยจึงนำแบบสอบถามดังกล่าวทั้งหมดไปวิเคราะห์ทางสถิติในขั้นถัดไป โดยผลการวิเคราะห์ทางสถิติแสดงในตารางที่ 2 ถึงตารางที่ 6

ตารางที่ 2 ผลวิเคราะห์ทางสถิติเชิงพรรณนา

ตัวแปร	ตัวแปรย่อย	จำนวน	ร้อยละ
เพศ	เพศชาย	89	22.3
	เพศหญิง	311	77.7
การศึกษา	ต่ำกว่าปริญญาตรี	51	12.7
	ปริญญาตรี	269	67.3
	สูงกว่าปริญญาตรี	80	20.0
สถานภาพ	โสด	77	19.3
	สมรส	238	59.4
	หย่า/หม้าย/แยกกันอยู่	85	21.3
ตำแหน่งปัจจุบัน	ระดับผู้จัดการ	160	40.0
	ระดับหัวหน้างาน	113	28.3
	พนักงานในส่วนการผลิต	90	22.5
	พนักงานในส่วนสำนักงาน	37	9.2
	การบริหารจัดการ	83	20.7
หน่วยงานสังกัด	ฝ่ายขายและการตลาด	116	29.0
	ฝ่ายวิชาการและวิจัย	51	12.8
	สำนักงาน	29	7.3

ตัวแปร	ตัวแปรย่อย	จำนวน	ร้อยละ
	ฝ่ายบริการ	91	22.7
	ฝ่ายเทคโนโลยีสารสนเทศและ สื่อสาร	22	5.5
	ฝ่ายปฏิบัติการ	8	2.0

ผลการวิเคราะห์สถิติเชิงพรรณนาของปัจจัยส่วนบุคคลของผู้ร่วมในงานวิจัยครั้งนี้ แสดงในตารางที่ 2 พบว่า ผู้ตอบแบบสอบถามส่วนมากเป็นเพศหญิงร้อยละ 77.7 ระดับการศึกษาของผู้ตอบแบบสอบถามส่วนมากอยู่ในระดับปริญญาตรี ร้อยละ 67.3 สถานภาพของผู้ตอบแบบสอบถามส่วนมากมีสถานภาพสมรสแล้ว ร้อยละ 59.4 และพบว่า ร้อยละ 40 มีตำแหน่งระดับผู้จัดการในองค์กร รองลงมา คือ ระดับหัวหน้างาน และ พนักงานในส่วนการผลิต ร้อยละ 28.3 และ 22.5 ตามลำดับ นอกจากนี้ ผลการวิเคราะห์ยังพบว่า ส่วนมากของผู้ตอบแบบสอบถามมีหน่วยงานที่สังกัด คือ ฝ่ายขายและการตลาด ร้อยละ 29.0 รองลงมา คือ ฝ่ายบริการ และ ฝ่ายการบริหารจัดการ ร้อยละ 22.7 และ 20.7 ตามลำดับ

ตารางที่ 3 ผลวิเคราะห์ทางสถิติของตัวแปรส่วนประสมทางการตลาดและการตัดสินใจ

ตัวแปร	ค่าเฉลี่ย	ส่วนเบี่ยงเบน มาตรฐาน	การแปรผลความ คิดเห็น
การสนับสนุนจากผู้นำ	3.75	0.61	ระดับมาก
ภาวะผู้นำเชิงจริยธรรม	3.55	0.52	ระดับมาก
ความพึงพอใจในงาน	3.75	0.46	ระดับมาก
พฤติกรรมการเป็นสมาชิกที่ดี ขององค์กร	3.68	0.48	ระดับมาก

ผลวิเคราะห์ทางสถิติของตัวแปรหลักของงานวิจัย แสดงในตารางที่ 3 พบว่า ทั้ง 4 ตัวแปรหลัก ได้แก่ การสนับสนุนจากผู้นำ ภาวะผู้นำเชิงจริยธรรม ความพึงพอใจในงาน และพฤติกรรมการเป็นสมาชิกที่ดีขององค์กร มีระดับค่าคะแนนความคิดเห็นจากการตอบของผู้เข้าร่วมงานวิจัยอยู่ในระดับมาก โดยมีค่าเฉลี่ยอยู่ในช่วง 3.68 ถึง 3.75

ตารางที่ 4 ผลวิเคราะห์สหสัมพันธ์ของตัวแปรหลักของงานวิจัย

ตัวแปร	การสนับสนุนจาก ผู้นำ	ภาวะผู้นำเชิง จริยธรรม	ความพึงพอใจใน งาน	พฤติกรรมการเป็น สมาชิกที่ดีของ องค์กร
การสนับสนุนจาก ผู้นำ	1			
ภาวะผู้นำเชิง จริยธรรม	.162**	1		
ความพึงพอใจใน งาน	.281**	.260**	1	
พฤติกรรมการเป็น สมาชิกที่ดีของ องค์กร	.170**	.677**	.383**	1

หมายเหตุ * คือ มีนัยสำคัญทางสถิติที่ระดับ 0.01

ผลวิเคราะห์สหสัมพันธ์ระหว่างตัวแปรของงานวิจัย แสดงในตารางที่ 4 พบว่า ทุกคู่ของตัวแปรมีความสัมพันธ์กันอย่างมีนัยสำคัญทางสถิติที่ระดับ 0.01 ซึ่งระดับความสัมพันธ์ของคู่ตัวแปรมีค่าไม่เกิน 0.7 จึงถือได้ว่า ทุกคู่ตัวแปรไม่พบปัญหาความสัมพันธ์ที่มากเกินไประหว่างตัวแปร (Multicollinearity issues) และยังประเมินได้ว่าความสัมพันธ์ของคู่ตัวแปรมีลักษณะเป็นเส้นตรง (Linearity) จึงมีความเหมาะสมที่จะนำไปวิเคราะห์ถดถอยต่อไป (Hair, et al., 2014)

ตารางที่ 5 ผลวิเคราะห์ถดถอยพหุที่มีตัวแปรตามคือความพึงพอใจในงาน

	Unstandardized		Standardized	t	Sig.	VIF
	Coefficients		Coefficients			
	B	Std. Error	Beta			
ค่าคงที่	2.367	0.185		12.776	0.000***	
การสนับสนุนจากผู้นำ	0.184	0.036	0.245	5.152	0.000***	1.027
ภาวะผู้นำเชิงจริยธรรม	0.195	0.042	0.220	4.633	0.000***	1.027

$R^2 = 0.126$, Adjusted $R^2 = 0.122$, $F = 28.614$, sig. of $F < 0.001$

หมายเหตุ *** คือ มีนัยสำคัญทางสถิติที่ระดับ 0.001

ผลวิเคราะห์ถดถอยพหุของอิทธิพลของการสนับสนุนจากผู้นำและภาวะผู้นำเชิงจริยธรรมที่ส่งผลต่อความพึงพอใจในการทำงานของคนรุ่น Generation X ในประเทศไทย แสดงในตารางที่ 5 พบว่า การสนับสนุนจากผู้นำและภาวะผู้นำเชิงจริยธรรมส่งผลอย่างมีนัยสำคัญต่อความพึงพอใจในการทำงานของคนรุ่น Generation X ในประเทศไทย โดยมีค่าสถิติเอฟ (F test) ในการประเมินตัวแบบสมการถดถอย เท่ากับ 28.614 และมีค่านัยสำคัญของสถิติเอฟ (Significance of F) น้อยกว่า 0.001 ($P < 0.001$) นอกจากนี้ ผลการวิเคราะห์พบว่า ค่าสัมประสิทธิ์ในการตัดสินใจ (Coefficient of Determination; R^2) เท่ากับ 0.126 และค่าที่ปรับแล้ว (Adjusted R^2) เท่ากับ 0.122 ซึ่งแสดงว่า ตัวแปรการสนับสนุนจากผู้นำและภาวะผู้นำเชิงจริยธรรมสามารถอธิบายความแปรปรวนของความพึงพอใจในการทำงานได้ เท่ากับร้อยละ 12.2

ตารางที่ 6 ผลวิเคราะห์ถดถอยพหุที่มีตัวแปรตามคือพฤติกรรมการเป็นสมาชิกที่ดีขององค์กร

	Unstandardized		Standardized	t	Sig.
	Coefficients		Coefficients		
	B	Std. Error	Beta		
ค่าคงที่	2.178	0.182		11.933	0.000***
ความพึงพอใจในงาน	0.400	0.048	0.383	8.274	0.000***

$R^2 = 0.147$, Adjusted $R^2 = 0.145$, $F = 68.457$, sig. of $F < 0.001$

หมายเหตุ *** คือ มีนัยสำคัญทางสถิติที่ระดับ 0.001

ผลวิเคราะห์ถดถอยอย่างง่ายของอิทธิพลของความพึงพอใจในการทำงานที่ส่งผลต่อพฤติกรรมการเป็นสมาชิกที่ดีขององค์กรของคนรุ่น Generation X ในประเทศไทย แสดงในตารางที่ 6 ซึ่งผลลัพธ์ดังกล่าวแสดงว่า ปัจจัยความพึงพอใจในการทำงานส่งผลอย่างมีนัยสำคัญต่อพฤติกรรมการเป็นสมาชิกที่ดีขององค์กรของคนรุ่น Generation X ในประเทศไทย โดยมีค่าสถิติเอฟ (F test) ในการประเมินตัวแบบสมการถดถอย เท่ากับ 68.457 และมีค่านัยสำคัญของสถิติเอฟ (Significance of F) น้อยกว่า 0.001 ($P < 0.001$) นอกจากนี้ ผลการวิเคราะห์พบว่า ค่าสัมประสิทธิ์ในการตัดสินใจ (R^2) เท่ากับ 0.147 และค่าที่ปรับแล้ว (Adjusted R^2) เท่ากับ 0.145 ซึ่งแสดงว่า ตัวแปรความพึงพอใจในการทำงานสามารถอธิบายความแปรปรวนของพฤติกรรมการเป็นสมาชิกที่ดีขององค์กรได้ เท่ากับร้อยละ 14.5

อภิปรายผลและข้อเสนอแนะ

งานวิจัยครั้งนี้มุ่งศึกษาปัจจัยด้านผู้นำสองตัวแปร คือ การสนับสนุนจากผู้นำและภาวะผู้นำเชิงจริยธรรมที่ส่งผลต่อความพึงพอใจในการทำงานและอิทธิพลของความพึงพอใจในการทำงานที่มีต่อพฤติกรรม

การเป็นสมาชิกที่ดีขององค์กรในคนรุ่น Generation X ของประเทศไทย ผลการศึกษาแรกตามวัตถุประสงค์ที่หนึ่ง พบว่า การสนับสนุนจากผู้นำและภาวะผู้นำเชิงจริยธรรมส่งผลอย่างมีนัยสำคัญต่อความพึงพอใจในการทำงานของคนรุ่น Generation X ในประเทศไทย โดยผลการศึกษาครั้งนี้มีความสอดคล้องกับการศึกษาของ Tang and Naumann (2015) ที่พบว่า การสนับสนุนของผู้นำในองค์กรมีอิทธิพลเชิงบวกต่อพฤติกรรมของพนักงาน ในด้านความพึงพอใจในการทำงาน และสอดคล้องกับการศึกษาของ Bedi, Alpaslan, and Green (2015) ที่พบว่า ภาวะผู้นำเชิงจริยธรรมมีผลเชิงบวกต่อผลลัพธ์ในการทำงานของพนักงานหลายด้าน เช่น ความพึงพอใจในงาน เป็นต้น และยังสอดคล้องกับการศึกษาของ Kalshoven, Hartog, and Hoogh (2011) ที่พบว่า ภาวะผู้นำเชิงจริยธรรมมีความสัมพันธ์เชิงบวกต่อความพึงพอใจในการทำงานของพนักงานในองค์กร ส่วนผลการศึกษาที่สองตามวัตถุประสงค์ที่สองนั้น พบว่า ความพึงพอใจในการทำงานมีอิทธิพลอย่างมีนัยสำคัญต่อพฤติกรรมการเป็นสมาชิกที่ดีขององค์กรในคนรุ่น Generation X ของประเทศไทย โดยผลวิจัยครั้งนี้มีความสอดคล้องกับการศึกษาของ Foote and Tang (2008) ที่พบว่า ความพึงพอใจในการทำงานนั้นส่งผลเชิงบวกต่อพฤติกรรมการเป็นสมาชิกที่ดีขององค์กร และยังสอดคล้องกับการศึกษาของ Yasa and Suandra (2017) ที่พบอิทธิพลของความพึงพอใจในการทำงานที่ส่งผลอย่างมีนัยสำคัญกับพฤติกรรมการเป็นสมาชิกที่ดีขององค์กรเช่นเดียวกัน

จากผลของการศึกษาครั้งนี้ ผู้วิจัยเสนอแนะว่า ฝ่ายบริหารและฝ่ายการจัดการทรัพยากรมนุษย์ควรให้ความสนใจในประเด็นความพึงพอใจของพนักงาน Generation X ในองค์กรซึ่งส่งผลอย่างชัดเจนต่อพฤติกรรมการเป็นสมาชิกที่ดีขององค์กรของคนกลุ่มนี้ และควรมุ่งบริหารจัดการปัจจัยที่เกี่ยวข้องกับการสร้างความพึงพอใจให้เกิดขึ้นกับพนักงาน Generation X ในองค์กร โดยเน้นที่ปัจจัยที่เกี่ยวข้องกับผู้นำในองค์กร ได้แก่ การสนับสนุนจากผู้นำและภาวะผู้นำเชิงจริยธรรมที่มีผลโดยตรงอย่างชัดเจนต่อการสร้างความพึงพอใจในการทำงานของพนักงาน Generation X ในองค์กรไทย สำหรับงานวิจัยในอนาคต ผู้วิจัยเห็นว่าควรศึกษาในเชิงเปรียบเทียบระหว่างคน Generation ต่าง ๆ ในองค์กรเพื่อให้ทราบถึงการบริหารทรัพยากรมนุษย์ขององค์กรว่า มีความแตกต่างหรือเหมือนกันอย่างไร เพื่อจะได้นำผลวิจัยไปใช้บริหารจัดการคนรุ่นต่าง ๆ ในองค์กรอย่างมีประสิทธิภาพและเกิดผลที่ดีต่อความสำเร็จขององค์กรต่อไป

เอกสารอ้างอิง

Abdirahman, H. I. H., Najeemdeen, I. S., Abidemi, B. T., & Ahmad, R. B. (2018). The relationship between job satisfaction, work-life balance and organizational commitment on employee performance. *IOSR Journal of Business and Management*, 20 (5), 76-81.

- Akdol, B. & Arikboga, F. S. (2015). The effects of leader behavior on job satisfaction: A research on technology Fast50 Turkey companies. **Procedia – Social and Behavioral Sciences**, **195**, 278-282.
- Amabile, T. M., Schatzel, E. A., Moneta, G. B., & Kramer, S. J. (2004). Leader behaviors and the work environment for creativity: Perceived leader support. **The Leadership Quarterly**, **15** (1), 5–32. <https://doi.org/10.1016/j.leaqua.2003.12.003>
- Arif, A. & Chohan, A. (2012). How job satisfaction is influencing the organizational citizenship behavior (OCB): A study on employees working in banking sector of Pakistan. **Interdisciplinary Journal of Contemporary Research in Business**, **4** (8), 74-88.
- Bedi, A., Alpaslan, C. M., & Green, S. (2015). A meta-analytic review of ethical leadership outcomes and moderators. **Journal of Business Ethics**, **April**, 1-20.
- Belias, D. & Koustelios, A. (2014). Leadership and job satisfaction: A review. **European Scientific Journal**, **10** (8), 24-46.
- Betz, C. L. (2019). Generation X, Y, and Z. **Journal of Pediatric Nursing**, **44**, A7-A8.
- Bongga, W. & Susanty, I. (2018). The influence of role conflict and role ambiguity on employee job satisfaction of transportation companies in Indonesia. **International Journal of Supply Chain Management**, **7** (2), 223-227.
- Cochran, W. G., 1977. **Sampling techniques** (3rd ed.). New York: John Wiley and Sons.
- Cogliser, C. C., Schriesheim, C. A., Scandura, T. A., & Gardner, W. L. (2009). Balance in leader and follower perceptions of leader-member exchange: Relationships with performance and work attitudes. **The Leadership Quarterly**, **20**, 452-465.
- Engelbrecht, A. S., Heine, G., & Mahembe, B. (2017). Integrity, ethical leadership, trust and work engagement. **Leadership & Organization Development Journal**, **38** (3), 368-379.
- Foote, D. A. & Tang, T. L. (2008). Job satisfaction and organizational citizenship behavior (OCB): Does team commitment make a difference in self-directed teams? **Management Decision**, **46** (6), 933-947.
- Giritli, H., Sertyesilisik, B., & Horman, B. (2013). An investigation into job satisfaction and organizational commitment of construction personnel. **Global Advanced Research Journal of Social Science**, **2** (1), 1-11.

- Hair, J. F., Black, W. C., Babin, B. J. and Anderson, R. E., 2014. **Multivariate data analysis** (7th ed.). US: Pearson Education.
- Hui, C., Law, K. S., & Chen, Z. X. (1999). A structural equation model of the effects of negative affectivity, leader-member exchange, and perceived job mobility on in-role and extra-role performance: A Chinese case. **Organizational Behavior and Human Decision Processes**, *77* (1), 3-21.
- Islam, J. N., Mahajan, H. K., & Datta, R. (2012). A study on job satisfaction and morale of commercial banks in Bangladesh. **International Journal of Economics and Research**, Jul-Aug, 152-172.
- Kalshoven, K., Hartog, D. N. D., & Hoogh, A. H. B. (2011). Ethical leadership at work questionnaire (ELW): Development and validation of a multidimensional measure. **The Leadership Quarterly**, *22*, 51-69.
- Parvin, M. M. & Kabir, M. M. (2011). Factor affecting employee job satisfaction of pharmaceutical sector. **Australian Journal of Business Management Research**, *1* (9), 113-123.
- Tang, C. & Naumann, S. E. (2015). Paternalistic leadership, subordinate perceived leader-member exchange and organizational citizenship behavior. **Journal of Management & Organization**, March, 1-16.
- Triwahyuni, R. & Ekowati, V. M. (2017). The effect of employees' satisfaction on employee performance through organizational commitment. **Management and Economics Journal**, *1* (1), 1-11.
- Yasa, P. N. S. & Suandra, Y. K. (2017). The influence of job satisfaction on organizational citizenship behavior through the mediation of organizational commitment: A case study in the Westin resort Nusa Dua, Bali. **Journal of Law, Policy, and Globalization**, *57*, 64-74.

แนวทางการส่งเสริมการท่องเที่ยวเชิงวัฒนธรรม
กรณีศึกษาชุมชนม้ง บ้านเข็กน้อย อำเภอเขาค้อ จังหวัดเพชรบูรณ์
GUIDELINE FOR SUPPORT CULTURAL TOURISM :
A CASE STUDY OF HMONG KHEKNOI COMMUNITY,
KHAO KHO DISTRICT, PHETCHABUN PROVINCE

นภัสสร เรืองกลกิจ^{1*} นุจรี เถาว์ถาวร^{2*} และทิวาวรรณ ศิริเจริญ กันหา^{3*}

Napatsorn Ruangkasikit^{1*} Nutjaree Thaothaworn^{2*} and Tiwawan Siricharoen Kanha^{3*}

^{1*}นักศึกษาศาสาวิชาการท่องเที่ยวและการโรงแรม คณะวิทยาการจัดการ มหาวิทยาลัยราชภัฏเพชรบูรณ์

^{2*}นักศึกษาศาสาวิชาการท่องเที่ยวและการโรงแรม คณะวิทยาการจัดการ มหาวิทยาลัยราชภัฏเพชรบูรณ์

^{3*}อาจารย์ที่ปรึกษา สาขาวิชาการท่องเที่ยวและการโรงแรม คณะวิทยาการจัดการ มหาวิทยาลัยราชภัฏเพชรบูรณ์

*E-mail : popeyemamai@gmail.com โทร. 090-9441649

บทคัดย่อ

งานวิจัยนี้ มีจุดประสงค์เพื่อศึกษาหาคำศัพท์ภาพด้านการท่องเที่ยวของชุมชนม้งบ้านเข็กน้อย และนำเสนอแนวทางการส่งเสริมการท่องเที่ยวเชิงวัฒนธรรมของชุมชนม้งบ้านเข็กน้อย อำเภอเขาค้อ จังหวัดเพชรบูรณ์ โดยใช้วิธีการวิจัยเชิงคุณภาพ มีเครื่องมือที่ใช้ในการเก็บรวบรวมข้อมูล คือ แบบสัมภาษณ์แบบมีโครงสร้าง โดยมีการตรวจสอบความเที่ยงตรงโดยผู้ทรงคุณวุฒิ ใช้วิธีการคัดเลือกแบบเฉพาะเจาะจง ซึ่งประกอบด้วยผู้ให้ข้อมูลหลัก จำนวน 16 คน ได้แก่ หน่วยงานจากภาครัฐ ปรธาณกลุ่มท่องเที่ยวชุมชน คนในชุมชน ผู้ประกอบการท่องเที่ยวในพื้นที่ นักวิชาการ และนักท่องเที่ยวชาวไทย แล้วนำประเด็นที่ได้จากการรวบรวมข้อมูลมาวิเคราะห์ด้วยวิธีการวิเคราะห์เชิงเนื้อหา

ผลการวิจัยพบว่า ศัพท์ภาพด้านการท่องเที่ยวของชุมชน มีจุดแข็งและโอกาส คือ ชุมชนม้งบ้านเข็กน้อย มีความเป็นเอกลักษณ์ที่โดดเด่นด้านวัฒนธรรม มีขนบธรรมเนียมประเพณีและภูมิปัญญาที่มีอัตลักษณ์โดดเด่น อีกทั้งยังได้รับการส่งเสริมการท่องเที่ยวของชุมชน การสนับสนุนจากหน่วยงานภาครัฐ แต่ก็ยังมีจุดอ่อนและอุปสรรคอยู่หลายด้าน เช่น ทักษะคติของชุมชนต่อการมีส่วนร่วมในการพัฒนาการท่องเที่ยว และสถานการณ์การแพร่ระบาดของไวรัสโคโรนา-19 ดังนั้นคณะผู้วิจัยจึงนำเสนอแนวทางการส่งเสริม ใน 3 ด้านสำคัญ ได้แก่ (1) ด้านการส่งเสริมการมีส่วนร่วมของชุมชน โดยหน่วยงานภาครัฐหรือผู้เกี่ยวข้องควรสนับสนุนความรู้ เกี่ยวกับประโยชน์และผลกระทบ ที่จะเกิดจากการพัฒนาการท่องเที่ยวในชุมชน โดยเปิดโอกาสให้คนในชุมชนเข้ามามีส่วนร่วมในการแสดงความคิดเห็น รับทราบถึงแนวทางการส่งเสริมการท่องเที่ยวของชุมชน (2) ด้านการส่งเสริมกิจกรรม

การท่องเที่ยว ควรส่งเสริมการจัดกิจกรรมที่สร้างการเรียนรู้และประสบการณ์ให้นักท่องเที่ยว ซึ่งอยู่บนฐานอัตลักษณ์ชุมชน และ(3) ด้านการส่งเสริมการประชาสัมพันธ์ ผ่านทางโซเชียลมีเดียให้มากขึ้น เพื่อสร้างการรับรู้ในกลุ่มนักท่องเที่ยวให้กว้างมากขึ้น โดยควรมุ่งเน้นภาพลักษณ์ในด้านความปลอดภัย และการท่องเที่ยวปกติวิถีใหม่ (New normal) ของชุมชน

คำสำคัญ : แนวทางการส่งเสริมการท่องเที่ยวเชิงวัฒนธรรม ชุมชนม้งบ้านเข็กน้อย

Abstract

The research aims to study the potential of tourism in Hmong KhekNoi community and provide guideline for support cultural tourism a case study of Hmong KhekNoi community. The study was used qualitative research methods. The data collection was structured interviews, after it had been checked validity by the experts. This research had used purposive sampling to choose the population who can provide information of Hmong KhekNoi community tourism management according to the research objectives. The sixteen key informants were divided into six groups; government officers, head of the tourism community enterprise, the local community, tourism business entrepreneurs, academician, and Thai tourists. After that, the issues from the data collection were analyzed by the content analysis.

The result of the research shown that the community tourism potential has both strengths and opportunities. There are unique culture, outstanding traditional and wisdom of Hmong community, and the government supporting. However, there are many still weaknesses and threats such as the community attitude to participation in tourism development. Therefore, the researcher presents are three guidelines for support Hmong KhekNoi cultural tourism as follow ; (1) Support of the community participation, the government or stakeholder they should be should provide tourism knowledge about tourism impacts that it will arise from tourism development in the community. Likewise giving opportunities for the local community participate in expressing opinions and acknowledge in tourism development process. (2) Support of tourism activities, based on Hmong community identity for tourists learning and experiences for tourists; (3) Support of public relations through social media to create more perception of tourists. Besides, focus on the destination image of safety and New Normal travel in the community way.

Key word: Guidelines for support cultural tourism, Hmong KhekNoi community

บทนำ

การท่องเที่ยวเป็นอุตสาหกรรมหนึ่งที่น่าเอาวัฒนธรรมมาเป็นจุดขายเพื่อดึงดูดความสนใจของนักท่องเที่ยวทั้งชาวไทยและชาวต่างประเทศ ที่ต่างสนใจที่จะเรียนรู้วัฒนธรรม มรดกทางประวัติศาสตร์ เยี่ยมชมสถาปัตยกรรม และสัมผัสวิถีชีวิตความเป็นอยู่ของคนในแหล่งที่อยู่ นั้น ๆ รวมถึงซื้อของที่ระลึกที่เป็นงานหัตถกรรมหรืองานฝีมือที่เกิดจากภูมิปัญญาของคนท้องถิ่น การท่องเที่ยวในลักษณะดังกล่าว เรียกว่า การท่องเที่ยวเชิงวัฒนธรรม (ไกรฤกษ์ ปิ่นแก้ว, 2556)

ยุทธศาสตร์ส่งเสริมการท่องเที่ยวชุมชน OTOP นวัตกรรมของกรมการพัฒนาชุมชนมีเป้าหมายเพื่อส่งเสริม พัฒนา และต่อยอดการค้าเงินโครงการชุมชนท่องเที่ยว โดยมุ่งให้ชุมชนสามารถบริหารจัดการด้านการท่องเที่ยวและสร้างรายได้อย่างยั่งยืน ชุมชนมั่งบ้านเข็กน้อยเป็นหนึ่งในชุมชนที่ได้รับการคัดเลือกเพื่อการเข้าร่วมโครงการ (กรมการพัฒนาชุมชน กระทรวงมหาดไทย, 2562) ด้วยความมีเอกลักษณ์เชิงชาติพันธุ์และยังเป็นแหล่งที่อยู่อาศัยของชุมชนมั่งที่ใหญ่ที่สุดในประเทศไทย มีจำนวนประชากรชาวมั่งกว่า 10,000 คน อีกทั้งลักษณะทางภูมิศาสตร์ยังมีประวัติความเป็นมาที่เชื่อมโยงกับเหตุการณ์สู้รบระหว่างรัฐบาลไทยกับผู้ก่อการร้ายคอมมิวนิสต์ ในชุมชนยังมีแหล่งท่องเที่ยว สินค้า วัฒนธรรมและประเพณี ที่สามารถดึงดูดใจนักท่องเที่ยวได้มากมาย เช่น ตลาดนัดชาวมั่ง น้ำตกแก่งสวานน้อย น้ำตกสันติสุข ดอยตัวเพง ดอยผาดัด ประเพณีฉลองปีใหม่มั่ง การเล่นลูกข่าง การแข่งขันยิงหน้าไม้ การโยนลูกช่วง ประเพณีกินข้าวใหม่ ต้มไก่สมุนไพร น้ำพริกมั่ง พิษขามั่ง ใส่อ้วมั่ง และงานฝีมือต่าง ๆ ที่ได้รับการพัฒนาเพื่อให้เป็นของฝากของที่ระลึกสร้างรายได้ให้แก่คนในชุมชน มีทักษะเฉพาะตนที่โดดเด่น เช่น กลุ่มผ้าปักและผ้าเขียนเทียนมั่งบ้านเข็กน้อย (วิศิษฐ์ โฆษิตานนท์, 2560) นอกจากนี้ชุมชนบ้านเข็กน้อย ยังมีแหล่งผลิตแมคคาเดเมีย ที่นักท่องเที่ยวสามารถเยี่ยมชมกระบวนการผลิต ตั้งแต่ต้นแมคคาเดเมีย กระบวนการผลิตและแปรรูปเพื่อจำหน่าย

แต่จากสถานการณ์ไวรัสโควิด - 19 ในช่วงที่ผ่านมาส่งผลกระทบต่อชุมชนเป็นอย่างมาก เนื่องจากมีหลายกิจกรรมของชุมชนงดรับนักท่องเที่ยว เช่น ตลาดนัดมั่ง กิจกรรมการเรียนรู้ผ้าปัก กิจกรรมการละเล่น ประเพณี อีกทั้งการเดินทางท่องเที่ยวในช่วงที่ค่อนข้างมีข้อจำกัด อาทิ รูปแบบการเดินทางและกิจกรรมที่จะต้องคำนึงถึงการเว้นระยะห่างทางสังคม (Social Distancing) และการใช้ชีวิตแบบปกติวิถีใหม่ (New normal) ชุมชนฯ จึงควรมีแนวทางการส่งเสริมการท่องเที่ยวที่สอดคล้องกับมาตรการการกระตุ้นเศรษฐกิจการท่องเที่ยวภายในประเทศที่จะส่งเสริมการเดินทางท่องเที่ยวภายในประเทศ ดังนั้นคณะผู้วิจัยมีความสนใจที่จะศึกษาในประเด็นดังกล่าวโดยมีวัตถุประสงค์ที่จะศึกษาดังต่อไปนี้

วัตถุประสงค์

1. เพื่อศึกษาศักยภาพด้านการท่องเที่ยวของชุมชนมั่งบ้านเข็กน้อย อำเภอเขาค้อ จังหวัดเพชรบูรณ์
2. เพื่อนำเสนอแนวทางการส่งเสริมการท่องเที่ยวเชิงวัฒนธรรมของชุมชนมั่งบ้านเข็กน้อย อำเภอเขาค้อ จังหวัดเพชรบูรณ์

วรรณกรรมที่เกี่ยวข้อง

ในการศึกษาค้นคว้าครั้งนี้ประกอบด้วยแนวคิด ทฤษฎี และงานวิจัยที่เกี่ยวข้อง ได้แก่ การศึกษาศักยภาพของชุมชน และแนวทางการส่งเสริมการท่องเที่ยวเชิงวัฒนธรรม ที่ยังคงรักษาไว้ซึ่งความเป็นวัฒนธรรมดั้งเดิมของชาวมั่งบ้านเข็กน้อย และยังสามารถดึงดูดใจนักท่องเที่ยวได้

บุญเลิศ จิตตั้งวัฒนา (2548) ภคณิษา อภิสุภกรกุล และคณะ (2550) และ กรมการท่องเที่ยว (2557) ได้ให้ความหมาย การท่องเที่ยวเชิงวัฒนธรรม หมายถึง การท่องเที่ยวเพื่อชมสิ่งๆ ที่แสดงความเป็นวัฒนธรรม รวมถึงสิ่งต่างๆ ที่แสดงถึงความเจริญรุ่งเรือง ที่มีการพัฒนาให้เหมาะสมกับสภาพแวดล้อม การดำเนินชีวิตของบุคคลในแต่ละยุคสมัย นักท่องเที่ยวจะได้รับทราบประวัติ ความเป็นมา ความเชื่อ มุมมองความคิดและความศรัทธา การท่องเที่ยวเชิงวัฒนธรรมจึงเป็นรูปแบบการท่องเที่ยวที่น่าสนใจ และสามารถนำมาทำการศึกษาเพื่อเพิ่มพูนความรู้นอกเหนือจากการท่องเที่ยวเพียงอย่างเดียว เพียง กานต์ นามวงศ์ (2552) กล่าวถึง ลักษณะการท่องเที่ยวเชิงวัฒนธรรมที่สำคัญจะต้องยึดหลัก 9 ประการ ได้แก่ (1) ต้องอนุรักษ์ทรัพยากรการท่องเที่ยวทางวัฒนธรรมไว้ให้คนรุ่นหลัง (2) การจัดการอย่างยั่งยืน ทั้งเชิงเศรษฐกิจ สังคม และสิ่งแวดล้อม (3) ศึกษาความแตกต่างทางด้านสังคมและวัฒนธรรมอันหลากหลาย (4) ได้รับความรู้และประสบการณ์จากการท่องเที่ยวพร้อมทั้งมีจิตสำนึกในการอนุรักษ์ (5) ชุมชนท้องถิ่นมีส่วนร่วม (6) ธุรกิจท่องเที่ยวเน้นในเรื่องอนุรักษ์ (7) กิจกรรมท่องเที่ยวตรงตามความหวังของนักท่องเที่ยวเชิงวัฒนธรรม (8) คำนึงถึงขีดความสามารถรองรับของพื้นที่ในทุก ๆ ด้าน (9) ความปลอดภัยแก่นักท่องเที่ยว

จากแนวคิด ทฤษฎี และงานวิจัยที่เกี่ยวข้อง โดยในช่วงที่ผ่านมา มีนักวิจัยหลายท่านได้กล่าวถึงแนวทางการส่งเสริมการท่องเที่ยวเชิงวัฒนธรรมว่า การมีส่วนร่วมของชุมชนเป็นปัจจัยสำคัญต่อการพัฒนาการท่องเที่ยวในชุมชน โดยการพัฒนาให้ชาวบ้านในชุมชนมีจิตอาสา มีส่วนร่วมในการให้ความช่วยเหลือ ประสานงาน ดำเนินงาน และติดตามผลร่วมกันกับหน่วยงานภาครัฐในการสนับสนุนงบประมาณ ชายชาญ ปฐมกาญจนา และนรินทร์ สังข์รักษา (2558) ปิ่นฤทัย คงทอง และสุวารี นามวงศ์ (2559) กล่าวว่า ความสำเร็จของการพัฒนาแหล่งท่องเที่ยวเชิงวัฒนธรรมของจังหวัด นครศรีธรรมราช ประกอบด้วย การมีส่วนร่วมและจิตสำนึกของคนในชุมชนในฐานะเจ้าบ้าน จิตสำนึก

ของนักท่องเที่ยว การประสานงาน ความร่วมมือและการสนับสนุนจากภาคีเครือข่ายในท้องถิ่น รวมถึงภาวะผู้นำชุมชนที่เข้มแข็ง และอินทรา ศิลปจารย์ และคณะ (2560) ได้กล่าวเพิ่มเติมว่า ปัจจัยที่ส่งเสริมการมีส่วนร่วมของชุมชนเพื่อการอนุรักษ์และสืบทอด ได้แก่ ปัจจัยด้านครอบครัว กลุ่มเครือญาติ อาชีพ ผู้นำ และกิจกรรมของชุมชน รวมถึงหน่วยงานที่เกี่ยวข้องเพื่อการพัฒนาชุมชน โดยชุมชนควรจะได้มีส่วนร่วมในการวางแผน และตัดสินใจร่วมกัน โดยสาขาวิชาชีพ กบวช และเฉลียว บุรีภักดี (2561) ยังเสนอแนวทางการพัฒนาด้านการบริการที่หมายรวมถึง บุคลากรที่มีคุณภาพ ความปลอดภัย สินค้าและบริการที่ได้มาตรฐาน ระบบสาธารณูปโภคที่เพียงพอและตอบสนองความต้องการของนักท่องเที่ยวได้

นอกจากนี้ กิตติศักดิ์ กลิ่นหมื่นไวย (2561) ได้เสนอแนะว่า การส่งเสริมการท่องเที่ยวเชิงวัฒนธรรมควรใช้มาตรฐานและตัวชี้วัดการส่งเสริมการท่องเที่ยว โดยการส่งเสริมให้ชุมชนมีส่วนร่วมและพัฒนากิจกรรมการท่องเที่ยวที่สอดคล้องกับอัตลักษณ์ชุมชน ให้สามารถเป็นแหล่งท่องเที่ยวเชิงวัฒนธรรมที่ตอบสนองความต้องการของนักท่องเที่ยวได้ แต่อย่างไรก็ตามชุมชนจำเป็นต้องมีการจัดสรรบุคลากร และหน่วยงานในการรับผิดชอบและส่งเสริมในเรื่องต่างๆ สอดคล้องกับ สุชาติ รักเกื้อ (2560) กล่าวว่า ในการส่งเสริมการท่องเที่ยวเชิงวัฒนธรรม ควรมีการพัฒนาแหล่งหรือกิจกรรมท่องเที่ยวที่ส่งเสริมให้ชุมชนบริหารจัดการตนเองสามารถช่วยเหลือและพึ่งพาตนเองได้อย่างยั่งยืน โดยจัดกิจกรรมชมวิถีชีวิตในชุมชน ควรสร้างจุดเด่นของพื้นที่โดยนำธรรมชาติมาเสนอเป็นจุดขายและสร้างจิตสำนึกในการอนุรักษ์ทรัพยากรธรรมชาติให้นักท่องเที่ยว รวมถึงการจัดทำเส้นทางท่องเที่ยวที่เชื่อมโยงแหล่งท่องเที่ยวต่างๆ โดยเน้นกิจกรรมท่องเที่ยวที่มีการเรียนรู้และสร้างความเข้าใจสอดคล้องกับกลุ่มเป้าหมายคือกลุ่มวัยรุ่นและวัยทำงาน ส่วนด้านการตลาดการท่องเที่ยว ควรสนับสนุนให้ชุมชนเข้าร่วมกิจกรรมส่งเสริมการขายร่วมกับหน่วยงานภาครัฐและเอกชน จัดระบบการโฆษณาประชาสัมพันธ์ให้มีคุณภาพผ่านช่องทางเฟสบุ๊ค หรือเว็บไซต์ของเทศบาลให้ข้อมูลเป็นปัจจุบันและทันสมัยอยู่เสมอ รวมถึงจัดทำคู่มือแผ่นพับ ใบปลิวและพัฒนาเว็บไซต์สำหรับประชาสัมพันธ์การท่องเที่ยว (ปาริฉัตร สิงห์ศักดิ์ตระกูล และพัชรินทร์ เสริมการดี, 2556)

ผู้วิจัยสรุปแนวทางการส่งเสริมการท่องเที่ยวเชิงวัฒนธรรมได้ว่า การมีส่วนร่วมของชุมชนเป็นปัจจัยสำคัญต่อการพัฒนาการท่องเที่ยวในชุมชน โดยการพัฒนาให้ชาวบ้านในชุมชนต้องมีจิตอาสา มีส่วนร่วมในการให้ความช่วยเหลือ ประสานงาน ดำเนินงาน และติดตามผลร่วมกันกับหน่วยงานภาครัฐ และปัจจัยเพิ่มเติมที่ส่งเสริมการมีส่วนร่วมของชุมชนเพื่อการอนุรักษ์และสืบทอด ได้แก่ ปัจจัยด้านครอบครัว กลุ่มเครือญาติ อาชีพ ผู้นำ และกิจกรรมของชุมชน รวมถึงหน่วยงานที่เกี่ยวข้องเพื่อการพัฒนาชุมชน โดยชุมชนควรจะได้มีส่วนร่วมในการวางแผน และตัดสินใจร่วมกัน และหากจะนำไปสู่ความสำเร็จในการพัฒนาแหล่งท่องเที่ยวเชิงวัฒนธรรมได้ จะต้องประกอบด้วย การมีส่วนร่วมและจิตสำนึกของคนในชุมชนในฐานะเจ้าบ้าน จิตสำนึกของนักท่องเที่ยว การประสานงาน ความร่วมมือและการสนับสนุนจากภาคีเครือข่ายในท้องถิ่น รวมถึงภาวะผู้นำชุมชนที่เข้มแข็ง ดังนั้น การส่งเสริมการท่องเที่ยวเชิงวัฒนธรรม

ควรใช้มาตรฐานและตัวชี้วัดการส่งเสริมการท่องเที่ยว โดยการส่งเสริมให้ชุมชนมีส่วนร่วมและพัฒนา กิจกรรมการท่องเที่ยวที่สอดคล้องกับอัตลักษณ์ชุมชน ให้สามารถเป็นแหล่งท่องเที่ยวเชิงวัฒนธรรมที่ ตอบสนองความต้องการของนักท่องเที่ยวได้ แต่อย่างไรก็ตามชุมชนจะต้องสามารถบริหารจัดการตนเอง สามารถช่วยเหลือและพึ่งพาตนเองได้อย่างยั่งยืน โดยกิจกรรมท่องเที่ยวที่จัดขึ้นต้องเกิดการเรียนรู้และ สร้างความเข้าใจที่สอดคล้องกับกลุ่มเป้าหมาย

จากแนวโน้มการปรับตัวของธุรกิจด้านการท่องเที่ยวปลอดภัย ต่างให้ความสำคัญกับสุขอนามัย ซึ่งเป็นอิทธิพลทางสังคมสู่แนวคิดการท่องเที่ยววิถีใหม่ (New Normal) โดยเฉพาะการทำความสะอาด การเว้นระยะห่าง การปฏิบัติตามมาตรการรัฐ การซื้อสินค้าออนไลน์ รวมไปถึงการเปลี่ยนแปลง พฤติกรรมนักท่องเที่ยว เช่น การชะลอการเดินทาง การลดใช้รถสาธารณะ การเดินทางระยะสั้นในแหล่ง ท่องเที่ยวที่ไม่เป็นที่นิยมมากนัก เนื่องจากต้องการหลีกเลี่ยงความแออัด เป็นต้น จากพฤติกรรมดังกล่าว เห็นได้ชัดว่านักท่องเที่ยวให้ความใส่ใจกับสุขอนามัยเป็นอันดับต้นๆในการตัดสินใจเดินทางท่องเที่ยว ดังนั้นธุรกิจท่องเที่ยวหรือแหล่งท่องเที่ยวจึงจำเป็นต้องหาแนวทางเพื่อสร้างความมั่นใจในการเดินทางแก่ นักท่องเที่ยว (ขวัญฤทัย เดชทองคำ, 2564; ดารณี อาจหาญ เกิดศิริเจริญวิศาล และมนัสสินี บุญมีศรี ส่ง่า, 2565)

วิธีดำเนินการวิจัย

ในการวิจัยนี้ ผู้วิจัยใช้วิธีเชิงคุณภาพ (Qualitative Research) โดยวิธีที่ใช้ในการเก็บข้อมูล ได้แก่ การศึกษารวบรวมข้อมูลด้านเอกสารที่เกี่ยวข้อง และการลงพื้นที่เก็บรวบรวมข้อมูลด้วยวิธีการ สัมภาษณ์เชิงลึก (In-depth Interview) ในกลุ่มผู้ให้ข้อมูลหลัก (Key Informants) ใช้วิธีการคัดเลือก ตัวอย่างเฉพาะเจาะจง (Purposive sampling) ซึ่งเป็นผู้มีส่วนเกี่ยวข้องด้านการท่องเที่ยวของชุมชน เป็นผู้ที่สามารถให้ข้อมูลสัมภาษณ์เชิงลึกเกี่ยวกับการจัดการท่องเที่ยวของชุมชนมั่งเข็กน้อย มีความรู้ ความเข้าใจในแหล่งท่องเที่ยวนั้นเป็นอย่างดี อีกทั้งยังมีส่วนช่วยผลักดันด้านการพัฒนาการท่องเที่ยวใน พื้นที่ มีส่วนได้ส่วนเสีย และสามารถให้ข้อเสนอแนะในการพัฒนาการท่องเที่ยวเชิงวัฒนธรรมชุมชนมั่ง เข็กน้อยได้ จำนวน 16 คน ได้แก่ กลุ่มหน่วยงานภาครัฐ จำนวน 2 คน คือ การท่องเที่ยวและกีฬา จังหวัดเพชรบูรณ์ และสำนักงานพัฒนาชุมชนอำเภอเขาค้อ ประธานกลุ่มท่องเที่ยวชุมชน จำนวน 1 คน ผู้ประกอบการในชุมชนมั่งบ้านเข็กน้อย จำนวน 2 คน คือ ตัวแทนจากวิสาหกิจชุมชนกลุ่มผ้าเขียนเทียน ชิมัง และร้านกาแฟจาง่าง คนในชุมชนบ้านเข็กน้อย จำนวน 5 คน นักท่องเที่ยวชาวไทย ซึ่งเป็นผู้ที่เคย ไปท่องเที่ยวและสัมผัสวิถีชีวิตชุมชนมั่ง จำนวน 5 คน คือ และนักวิชาการ จำนวน 1 คน คือ อาจารย์ มหาวิทยาลัยราชภัฏเพชรบูรณ์โดยมีเครื่องมือในการใช้ศึกษา คือ แบบสัมภาษณ์แบบมีโครงสร้าง เพื่อ ศึกษาศักยภาพด้านการท่องเที่ยว และหาแนวทางส่งเสริมการท่องเที่ยวเชิงวัฒนธรรมชุมชนมั่งบ้านเข็ก

น้อย ซึ่งได้กำหนดระยะเวลาในการสัมภาษณ์ไม่เกิน 20 นาทีต่อคน เพื่อให้กระชับเวลาและสะดวกต่อผู้ให้ข้อมูลหลัก ในช่วงเดือนมีนาคม 2564

ในการวิเคราะห์ข้อมูล จะนำข้อมูลต่าง ๆ ที่เก็บรวบรวมได้มาจำแนกและจัดกลุ่มข้อมูล เพื่อตรวจสอบความน่าเชื่อถือของข้อมูล ด้วยวิธีการการตรวจสอบข้อมูลแบบสามเส้า (Triangular Check) (โยธิน แสงดี, 2561) ได้แก่ การตรวจดูความเหมือนของเนื้อหารายประเด็นในภาพรวมของคำถามการวิจัย แล้วเปรียบเทียบกับเนื้อหาที่สังเกตได้ การตรวจสอบด้านผู้วิจัย โดยการนำข้อมูลจากผู้ช่วยนักวิจัย มาเปรียบเทียบกับความเหมือนและต่างของข้อมูล และการตรวจสอบด้านวิธีรวบรวมข้อมูล โดยใช้วิธีเก็บรวบรวมข้อมูลต่าง ๆ กัน เพื่อรวบรวมข้อมูลเรื่องเดียวกัน เพื่อใช้สำหรับการวิเคราะห์เนื้อหา (Content Analysis) ตามหลักการตีความหมายเพื่อตอบวัตถุประสงค์การวิจัย

ผลการวิจัย

1. ผลการศึกษาบริบทและศักยภาพด้านการท่องเที่ยวของชุมชนมั่งบ้านเข็กน้อย อำเภอเขา คือ จังหวัดเพชรบูรณ์ ด้วยการสัมภาษณ์เชิงลึกผู้ให้ข้อมูลหลัก ซึ่งเป็นผู้มีส่วนได้เสียในการท่องเที่ยวเชิงวัฒนธรรมในชุมชนมั่งเข็กน้อย ถึงจุดแข็ง จุดอ่อน อุปสรรค และโอกาสของการท่องเที่ยวเชิงวัฒนธรรมในพื้นที่ และนำมาสรุปผลการวิจัย ได้ตารางที่ 1

ตารางที่ 1 สรุปผลการวิเคราะห์จุดแข็ง จุดอ่อน อุปสรรค และโอกาส ของการท่องเที่ยวเชิงวัฒนธรรม ชุมชนมั่งเข็กน้อย

จุดแข็ง (Strengths)	จุดอ่อน (Weaknesses)
S1 ชุมชนมั่งเข็กน้อยเป็นชุมชนที่มีเอกลักษณ์ที่โดดเด่นด้านวัฒนธรรม โดยมีวิถีชีวิตขนบธรรมเนียมประเพณีในแบบชนเผ่าม้งดั้งเดิม มีภูมิปัญญา และดำรงอยู่ตามกฎจารีตประเพณีของชาวม้ง	W1 ด้านผู้นำชุมชนที่ยังให้ความสำคัญไม่มากนักเกี่ยวกับการส่งเสริมการท่องเที่ยว เนื่องจากมีภารกิจจำนวนมากและท่านยังเห็นว่าการท่องเที่ยวอาจยังสร้างรายได้ไม่เท่ากับอาชีพหลักของคนชุมชนได้
S2 ชุมชนมั่งเข็กน้อยเป็นชุมชนมั่งที่ใหญ่ที่สุดในประเทศ	W2 ลักษณะเฉพาะของชาวม้งที่ยังคงมีปัญหาความเหลื่อมล้ำจากตระกูลแซ่ต่าง ๆ
S3 มีอัตลักษณ์ที่โดดเด่นไม่ว่าจะเป็น การแต่งกาย อาหาร การละเล่น ความเชื่อ	W3 ชาวม้งให้ความสำคัญกับผู้ชายเป็นผู้นำ ส่งผลให้หญิงชาวม้งมีสิทธิในการแสดงความคิดเห็นและเข้าร่วมกิจกรรมต่าง ๆ ของภาครัฐค่อนข้างน้อย
S4 มีลักษณะทางกายภาพที่เป็นเทือกเขาล้อมรอบสวยงาม	W4 ชุมชนยังมีจำนวนผู้สูงอายุจำนวนมากที่ยังมีความคิดล้าสมัยและยากที่จะปรับตัวให้เข้า

จุดแข็ง (Strengths)	จุดอ่อน (Weaknesses)
S5 คนในชุมชนมีอัธยาศัยไมตรีที่ดี ที่จะสร้างความประทับใจและดึงดูดให้นักท่องเที่ยวเดินทางกลับมาอีกครั้ง	กับสังคมภายนอก และในสถานการณ์ปัจจุบัน ส่งผลให้คนในชุมชนรวมตัวกันได้ยากมากขึ้น W5 ข้อจำกัดในการรองรับนักท่องเที่ยวในหลายด้าน เช่น การรองรับนักท่องเที่ยวกลุ่มศึกษาดูงานหรือเข้ามาศึกษาเรียนรู้ จำเป็นต้องจองล่วงหน้าเพื่อจัดเตรียมบุคลากร ซึ่งบางครั้งตรงกับช่วงเวลาเก็บเกี่ยวก็จะยิ่งส่งผลกระทบต่อมาก
โอกาส (Opportunity)	อุปสรรค (Threat)
O1 มีการจัดตั้งกลุ่มวิสาหกิจท่องเที่ยวชุมชนเข้มแข็งน้อย O2 การสนับสนุนจากหน่วยงานภาครัฐ โดยเฉพาะอย่างยิ่งจากโครงการประกวดหมู่บ้านท่องเที่ยวถือเป็นการประชาสัมพันธ์ดีให้นักท่องเที่ยวได้รู้จัก O3 ชุมชนยังมีพื้นที่เชื่อมโยงกับแหล่งท่องเที่ยวหลักบนเขาต่อหลายจุดซึ่งถือเป็นโอกาสที่จะได้รับการหมุนเวียนเดินทางมาของนักท่องเที่ยวได้ง่าย O4 การสนับสนุนจากนโยบายภาครัฐที่มีนโยบายกระตุ้นการท่องเที่ยว เช่น โครงการเราเที่ยวด้วยกัน เที่ยวป็นสุข	T1 สถานการณ์การแพร่ระบาดของไวรัสโควิด-19 จึงส่งผลให้การจัดกิจกรรมท่องเที่ยวขาดความต่อเนื่องและไม่มีแหล่งของรายได้จากนักท่องเที่ยว T2 นักท่องเที่ยวให้ความสนใจสถานที่ท่องเที่ยวอื่น ๆ มากกว่าสถานที่ท่องเที่ยวเชิงวัฒนธรรม

นอกจากนี้จากการสัมภาษณ์เกี่ยวกับการส่งเสริมการท่องเที่ยวของชุมชน ผู้ให้ข้อมูลหลักมีความคิดเห็นคล้ายคลึงกันว่า การประชาสัมพันธ์ผ่านทางช่องทางออนไลน์จะสามารถสร้างการรับรู้ได้ดีกว่าแผนพับประชาสัมพันธ์ โดยเฉพาะในปัจจุบันที่นักท่องเที่ยวนิยมค้นหาข้อมูลการเดินทางผ่านทางออนไลน์ ดังนั้นสื่อออนไลน์จำเป็นต้องมีข้อมูลสถานการณ์ปัจจุบันเกี่ยวกับการเดินทางมาท่องเที่ยวในชุมชนว่าสามารถเดินทางได้หรือไม่ ควรเตรียมตัวอย่างไร และมีกิจกรรมอะไรที่นักท่องเที่ยวสามารถเข้าร่วมได้บ้าง เป็นต้น ในด้านผลิตภัณฑ์และบริการด้านการท่องเที่ยว ผู้ให้ข้อมูลเสนอให้มีความร่วมมือกัน

ระหว่างชุมชน นักวิชาการ และนักการตลาดระดับประเทศ ร่วมกันพัฒนาสินค้าและบริการให้มีเอกลักษณ์มากขึ้น และสามารถตอบสนองความต้องการของนักท่องเที่ยวได้จริง แต่ยังคงไว้ด้วยการอนุรักษ์ในความเป็นชุมชนมั่ง เช่น จัดให้มีการจำลองวิถีชีวิต จำลองบ้านเรือนวัสดุอุปกรณ์ไว้ให้นักท่องเที่ยวได้เรียนรู้ ควบคู่ไปกับการนำเสนอแหล่งท่องเที่ยวเชิงธรรมชาติที่สามารถเชื่อมโยงกับชุมชนได้ เช่น น้ำตกแก่งสาวน้อย น้ำตกสันติสุข ดอยตัวเพ่ง ดอยผาดัด ที่เป็นแหล่งท่องเที่ยวที่สวยงามของชุมชนและนักท่องเที่ยวยังไม่เป็นที่รู้จักมากนัก ซึ่งในการส่งเสริมและพัฒนาด้านการท่องเที่ยวของชุมชนยังต้องอาศัยการมีส่วนร่วมของชุมชนเป็นสำคัญ แต่พบว่าในช่วงที่ผ่านมา ยังขาดความต่อเนื่องและการได้รับความร่วมมือจากคนในชุมชนค่อนข้างน้อย

ดังนั้นสำหรับแนวทางการส่งเสริมการท่องเที่ยวเชิงวัฒนธรรมชุมชนมั่งบ้านเข็กน้อย อำเภอเขาค้อ จังหวัดเพชรบูรณ์ คณะผู้วิจัยได้นำมาสรุปและจัดเรียงตามลำดับความสำคัญ เพื่อนำไปสู่แนวทางการส่งเสริมการท่องเที่ยวเชิงวัฒนธรรมชุมชนมั่งบ้านเข็กน้อยได้สำเร็จ ได้แก่ (1) แนวทางการส่งเสริมการมีส่วนร่วมของชุมชน หน่วยงานหรือผู้เกี่ยวข้องควรสนับสนุนความรู้ ประโยชน์และผลกระทบ ที่จะเกิดจากการพัฒนาการท่องเที่ยวในชุมชน โดยเปิดโอกาสให้คนในชุมชนเข้ามามีส่วนร่วมในการแสดงความคิดเห็น รับทราบถึงปัญหาและแนวทางการส่งเสริมการท่องเที่ยว (2) แนวทางการส่งเสริมกิจกรรมการท่องเที่ยว ควรส่งเสริมการจัดกิจกรรมที่สร้างการเรียนรู้และประสบการณ์ให้นักท่องเที่ยว เช่น มีการสาธิตการทำผ้าปักหรือผ้าเขียนเทียน มีสาธิตการทำอาหารพื้นถิ่น มีสาธิตการทำถ่านกัมมันต์ และกิจกรรมการทำคุกกี้ชิ่งและกิจกรรมการแข่งขันซัพพอร์ตมูลุ่มมั่ง ซึ่งอยู่บนฐานอัตลักษณ์ชุมชน และ(3) แนวทางการส่งเสริมการประชาสัมพันธ์ ผ่านทางโซเชียลมีเดียให้มากขึ้น เพื่อสร้างการรับรู้ในกลุ่มนักท่องเที่ยวให้กว้างมากขึ้น เช่น การจัดแพชชั่นโชว์ผลิตภัณฑ์ชุมชน และเผยแพร่ภาพหรือวิดีโอ เพื่อเพิ่มช่องทางการจำหน่ายสินค้าชุมชน โดยอาศัยความร่วมมือระหว่างชุมชน หน่วยงานภาครัฐและเอกชน นักวิชาการ นอกจากนี้ในการนำเสนอผ่านสื่อออนไลน์ ควรมุ่งเน้นภาพลักษณ์ในด้านความปลอดภัยและการท่องเที่ยวปกติวิถีใหม่ (New normal) ของชุมชน

สรุปและวิจารณ์ผล

จากการทบทวนวรรณกรรมและผลการศึกษา ผู้วิจัยได้นำมาวิเคราะห์และนำเสนอศักยภาพด้านการท่องเที่ยวของชุมชน ได้ดังนี้

ศักยภาพด้านการท่องเที่ยวของชุมชนมั่งบ้านเข็กน้อย พบว่า ชุมชนมั่งบ้านเข็กน้อย มีทรัพยากรการท่องเที่ยวเชิงวัฒนธรรมที่โดดเด่น มีขนบธรรมเนียมประเพณีและภูมิปัญญาที่มีอัตลักษณ์ เช่น การจัดงานประเพณีฉลองปีใหม่มั่งเรียกกันว่า “น่อเป็โจ้วฮ์” แปลตรงตัวได้ว่า “กินข้าวสามสิบ” ซึ่งเป็นงานรื่นเริงของชาวมั่งทุกๆปี จะจัดขึ้นหลังจากได้เก็บเกี่ยวผลผลิตในรอบปีเรียบร้อยแล้ว และจะมีการละเล่นต่างๆในงาน เช่น การละเล่นลูกช่วง การตีลูกข่าง การร้องเพลงมั่ง เป็นต้น และยังมี

ทรัพยากรธรรมชาติที่อุดมสมบูรณ์ เช่น น้ำตกสันติสุขที่มีน้ำตลอดทั้งปี ดอยตัวเฟ่ง ซึ่งเป็นดอยที่อยู่ระหว่างทางไปภูทับเบิกเป็นเส้นทางลัดและประกอบไปด้วยพืชนานาชนิดและต้นไม้ใหญ่ เช่น ต้นเมเปิล และยังมีผาตัดหรือดอยเขาขาด ที่เป็นเทือกเขาสูงพื้นที่บนยอดเขาเป็นที่ราบสูงบางส่วนลาดชัน มีพันธุ์ไม้ป่าหลายชนิดและยังเป็นที่อยู่ของสัตว์ป่าสงวนหลายชนิด ส่วนศักยภาพด้านสิ่งแวดล้อมทางธรรมชาติ ทางชุมชนมีศูนย์การท่องเที่ยวโดยมีเจ้าหน้าที่คอยให้บริการ และให้ข้อมูลเกี่ยวกับแหล่งท่องเที่ยวในชุมชน และศักยภาพด้านการมีส่วนร่วมของชุมชน คนในชุมชนได้ร่วมปรึกษาหารือและร่วมมือกัน ในการส่งเสริมวัฒนธรรมของชุมชน แหล่งธรรมชาติ ความงดงามของหมู่บ้าน รวมถึงอาหารและพืชผักที่ปลอดภัย

ดังนั้นจากการศึกษาศักยภาพด้านการท่องเที่ยวเชิงวัฒนธรรมของชุมชนม้งเข็กน้อย คณะผู้วิจัยจึงนำเสนอ แนวทางการส่งเสริมการท่องเที่ยวเชิงวัฒนธรรมชุมชนม้งเข็กน้อย ได้ 3 แนวทาง คือ แนวทางการส่งเสริมด้านการมีส่วนร่วม แนวทางการส่งเสริมด้านกิจกรรมการท่องเที่ยว และแนวทางการส่งเสริมการประชาสัมพันธ์ โดยจะนำมาอภิปรายผลได้ดังนี้

แนวทางการส่งเสริมด้านการมีส่วนร่วมของชุมชน หน่วยงานภาครัฐและผู้นำชุมชนเปิดโอกาสให้คนในชุมชนเข้ามามีส่วนร่วมในการแสดงความคิดเห็น รับทราบถึงปัญหาจากการท่องเที่ยวประโยชน์ในเรื่องการสร้างรายได้แก่ชุมชน รวมไปถึงร่วมวางแผนงานกับผู้นำชุมชนและหน่วยงานที่เกี่ยวข้อง ทั้งนี้หน่วยงานภาครัฐควรมีส่วนช่วยเหลือในการสร้างความเข้มแข็งให้กับชุมชน ในการดำเนินงานของกลุ่มวิสาหกิจชุมชนเข็กน้อย เช่น การสนับสนุนด้านความรู้ การจัดหาพี่เลี้ยงรวมถึงช่องทางการตลาดร่วมด้วย ซึ่งสอดคล้องกับ อินทรา ศิลปาจารย์ และคณะ (2560) ได้กล่าวว่า การมีส่วนร่วมของชุมชนในการอนุรักษ์และสืบทอดที่เป็นปัจจัยที่ส่งเสริมการมีส่วนร่วมของชุมชน ได้แก่ ครอบครัวยุคใหม่ กลุ่มเครือข่าย กลุ่มอาชีพ กลุ่มผู้นำ และกิจกรรมของชุมชน รวมถึงหน่วยงานที่เกี่ยวข้อง พัฒนาชุมชน โดยชุมชนมีส่วนร่วมในการวางแผน ตัดสินใจร่วมกัน ในการประสานงานขอความร่วมมือ และสร้างภาวะผู้นำที่เข้มแข็ง (ปิ่นฤทัย คงทอง และสุวารี นามวงศ์, 2559)

แนวทางการส่งเสริมด้านกิจกรรมการท่องเที่ยว ในการจัดกิจกรรมชมวิถีชีวิตชุมชนแบบปกติวิถีใหม่ (New normal) รูปแบบกิจกรรมท่องเที่ยวยังคงควรเกี่ยวข้องกับวิถีชุมชนดั้งเดิม เช่น การทำผ้าปักลายม้งและผ้าเขียนเทียน การชมและสาธิตการทำอาหารพื้นบ้าน แต่ควรต้องออกแบบกิจกรรมใหม่เชิงสร้างสรรค์ เพื่อตอบสนองความต้องการของนักท่องเที่ยว เช่น คุกกี้ง ซึ่ง เป็นพืชผักทางการเกษตรที่คนม้งนิยมปลูกอีกทั้งในปัจจุบันคนดูแลสุขภาพมากขึ้นจึงอาจเป็นกิจกรรมที่ได้รับความสนใจจากนักท่องเที่ยว แต่อย่างไรก็ตามแต่ละกิจกรรมจำเป็นต้องมีการเว้นระยะห่างทางสังคม สวมหน้ากากอนามัย พร้อมกับล้างมือด้วยเจลแอลกอฮอล์ตลอดการเข้าร่วมกิจกรรมเรียนรู้ การจำกัดจำนวนผู้เข้าร่วมกิจกรรม รวมไปถึงการเตรียมวัสดุและอุปกรณ์ต่างๆบรรจุแยกเป็นชุดเล็กๆไว้ให้ผู้เข้ากิจกรรมได้ทดลองชิมและลงมือทำ ซึ่งจากสถานการณ์การแพร่ระบาดของเชื้อไวรัสโคโรนา - 19 ที่ผ่านมาส่งผลให้การ

ท่องเที่ยวทั่วโลกต้องปรับตัวให้ทันกับสถานการณ์ การบริหารจัดการการท่องเที่ยวได้อย่างปลอดภัยทั้งนักท่องเที่ยวและคนในชุมชน สุชาติ รักเกื้อ (2560) ได้กล่าวว่า ในการส่งเสริมการท่องเที่ยวเชิงวัฒนธรรม ควรมีการพัฒนาแหล่งหรือกิจกรรมท่องเที่ยวที่ส่งเสริมให้ชุมชนบริหารจัดการตนเองและพึ่งพาตนเองได้อย่างยั่งยืน โดยในการจัดกิจกรรมวิถีชีวิตควรนำเสนอจุดเด่นของพื้นที่มาเสนอเป็นจุดขาย และสร้างจิตสำนึกในการอนุรักษ์ทรัพยากรธรรมชาติ เน้นกิจกรรมท่องเที่ยวที่มีการเรียนรู้และสร้างความเข้าใจ และตอบโจทย์กลุ่มเป้าหมาย ส่วนในเรื่องความปลอดภัยถือเป็นปัจจัยสำคัญที่มีผลต่อการตัดสินใจก่อน ระหว่าง และหลังการเดินทางของนักท่องเที่ยว โดยเมื่อวางแผนเดินทางท่องเที่ยว นักท่องเที่ยวจะเปรียบเทียบระหว่างคุณค่าเชิงประสบการณ์ที่ตนจะได้รับกับราคา และความเสี่ยงจากความปลอดภัยในสถานที่ท่องเที่ยวก่อน (เอกชัย ชำนินา, 2563) ดังนั้นการมีมาตรการความปลอดภัยจึงเป็นองค์ประกอบที่สำคัญในการตัดสินใจเดินทางท่องเที่ยวควบคู่กับกิจกรรมท่องเที่ยวที่น่าสนใจ

แนวทางการส่งเสริมการประชาสัมพันธ์ จากการทบทวนวรรณกรรม เกี่ยวกับพฤติกรรมกรเปิดรับสื่อเพื่อการประชาสัมพันธ์ด้านการท่องเที่ยว กันตภณ แก้วสง่า และคณะ (2563) กล่าวว่า แนวโน้มของการใช้สื่อเพื่อการหาข้อมูลด้านการท่องเที่ยวของนักท่องเที่ยวปัจจุบันนิยมใช้ สื่อออนไลน์มากขึ้น การส่งเสริมด้านการประชาสัมพันธ์ จึงควรเป็นการประชาสัมพันธ์ผ่าน เว็บไซต์เครือข่ายสังคมออนไลน์ (Social Networking Sites) เช่น Facebook, Line, Tik Tok, Twitter, YouTube, Instagram, Pantip เป็นต้น ดังนั้นแนวทางการประชาสัมพันธ์ด้านการท่องเที่ยวของชุมชนมั่งบ้านเข็กน้อย ควรมุ่งเน้นการประชาสัมพันธ์ผ่านช่องทางออนไลน์ควบคู่กับแผ่นพับ (Brochure) ของชุมชนโดยการจัดทำข้อมูลที่มีคุณภาพและเป็นปัจจุบัน โดยในการประชาสัมพันธ์ควรนำเสนอกิจกรรม หรือแหล่งท่องเที่ยวในชุมชนที่น่าสนใจ เพื่อดึงดูดใจนักท่องเที่ยว ควบคู่กับการนำเสนอมาตรการความปลอดภัยจากการเดินทางท่องเที่ยวในสถานการณ์การแพร่ระบาดของไวรัสโควิด - 19 (พุทธชาติ ลุนคำ, 2564)

ดังนั้นจากผลการศึกษาข้างต้นผู้วิจัยจึงนำเสนอแนวทางการจัดการท่องเที่ยวเชิงวัฒนธรรมเพื่อเตรียมความพร้อมในการรองรับนักท่องเที่ยวภายหลังสถานการณ์โควิดคลี่คลาย โดยมุ่งให้ความสำคัญใน 3 ประเด็น คือ (1) การมีส่วนร่วมของชุมชน ในการจัดตั้งคณะกรรมการบริหารงานด้านการท่องเที่ยว จำเป็นต้องเปิดโอกาสให้ทุกคนได้มีส่วนร่วมตั้งแต่การรับฟังข่าวสารการพัฒนาการท่องเที่ยว ร่วมคิดวางแผน ตัดสินใจ ลงมือทำ และแก้ไขปัญหาาร่วมกัน โดยยึดหลักความโปร่งใส เป็นธรรม และทั่วถึงเป็นหัวใจสำคัญ (2) การพัฒนากิจกรรมการท่องเที่ยว จะต้องมุ่งเน้นกิจกรรมการท่องเที่ยวที่ไม่ส่งผลกระทบต่อชุมชน วัฒนธรรมและสิ่งแวดล้อม แต่ยังคงต้องมุ่งตอบสนองความพึงพอใจของนักท่องเที่ยวผ่านประสบการณ์การท่องเที่ยวที่มีคุณค่า และสร้างโอกาสในการจดจำและบอกต่อ และ (3) การประชาสัมพันธ์ โดยเฉพาะในสถานการณ์โควิด สื่อออนไลน์จึงเป็นช่องทางที่สำคัญเพื่อสื่อสารไปยังกลุ่มนักท่องเที่ยวเป้าหมายได้ดีที่สุด รวดเร็วและประหยัดค่าใช้จ่าย โดยในการนำเสนออยู่นอกจากการชูจุดเด่นของชุมชน ยังต้องคำนึงถึงการสร้างความเชื่อมั่นในการเดินทางที่ปลอดภัยอีกด้วย

กิตติกรรมประกาศ

คณะผู้วิจัยขอขอบคุณผู้ให้ข้อมูลหลักทุกท่าน ได้แก่ ตัวแทนผู้นำชุมชน ผู้ประกอบการในชุมชน เจ้าหน้าที่การท่องเที่ยวและกีฬาจังหวัดเพชรบูรณ์ เจ้าหน้าที่พัฒนาชุมชนอำเภอเขาค้อ นักวิชาการด้านการท่องเที่ยว และนักท่องเที่ยว ที่ให้ความอนุเคราะห์ข้อมูลเป็นอย่างดี และการวิจัยในครั้งนี้จะไม่สำเร็จ ล่วงไปได้ หากขาดความร่วมมือ และความกรุณาจากบุคคลหลายฝ่ายที่ได้ให้คำแนะนำ คำปรึกษา รวมถึงข้อเสนอแนะต่าง ๆ อันเป็นประโยชน์อย่างยิ่งในการวิจัยในครั้งนี้ จึงขอขอบคุณมา ณ โอกาสนี้

เอกสารอ้างอิง

- กรมการท่องเที่ยว กระทรวงการท่องเที่ยวและกีฬา. (2557). **คู่มือการตรวจประเมินมาตรฐานคุณภาพแหล่งท่องเที่ยวทางวัฒนธรรม**. [ออนไลน์], เข้าถึงได้จาก: <https://bit.ly/3tFiO9w>. (2563, 30 กรกฎาคม).
- กิตติศักดิ์ กลิ่นหมื่นไวย. (2561). แนวทางการส่งเสริมการท่องเที่ยวเชิงวัฒนธรรมชุมชนท่ามะโอ อำเภอเมืองจังหวัดลำปาง. **วารสารศิลปศาสตร์ มหาวิทยาลัยแม่โจ้**. 6(1): 131-148.
- กันตภณ แก้วสง่า, บุชบา สุธีธร, และอภิขญา อยู่ในธรรม. (2563). การประชาสัมพันธ์การท่องเที่ยวเชิงสร้างสรรค์ผ่านเว็บไซต์เครือข่ายสังคม. **วารสารการบริการและการท่องเที่ยวไทย**. 15(2): 14-28.
- ไกรฤกษ์ ปิ่นแก้ว. (2556). **การท่องเที่ยวเชิงวัฒนธรรม**. [ออนไลน์], เข้าถึงได้จาก: <http://tourism-dan1.blogspot.com/2013/06/blog-post.html>. (2563, 23 กรกฎาคม).
- ขวัญฤทัย เดชทองคำ. (2564). การจัดการการท่องเที่ยวเชิงสร้างสรรค์สู่ความยั่งยืนของธุรกิจภายใต้วิกฤติโควิด 19. **International Thai Tourism Journal**, 17(2), 1-18.
- ชายชาญ ปฐมกาญญา และนรินทร์ สังข์รักษา. (2558). แนวทางการส่งเสริมการท่องเที่ยวเชิงวัฒนธรรมแบบมีส่วนร่วมของชุมชนตลาดบางหลวง อำเภอบางเลน จังหวัดนครปฐม. **วารสารวิชาการ Academic Services Journal Prince of Songkla University**. 26(1): 118-129.
- ดารณี อางหาญ เกิดศิริ เจริญวิศาล และมนัสสินี บุญมีศรีสง่า. (2565). การยกระดับมาตรฐานปลอดภัยด้านสุขอนามัยการท่องเที่ยวที่พักรีสอร์ทชุมชนวัฒนธรรมยั่งยืนหลังสถานการณ์แพร่ระบาดของโรคโควิด-19 ในประเทศไทย. **วารสารศิลปศาสตร์ มหาวิทยาลัยธรรมศาสตร์**, 22(1), 186-204.
- ปาริฉัตร สิงห์ศักดิ์ตระกูล และพัชรินทร์ เสริมการ. (2556). การศึกษาศักยภาพและแนวทางการพัฒนาการท่องเที่ยวเชิงอนุรักษ์ของชุมชนบ้านทุ่งมะปราง อำเภอควนโดน และบ้านโดนปานัน อำเภอควนกาหลง จังหวัดสตูล. **วารสารสุทธิปริทัศน์**. 27(83): 97-112.
- บุญเลิศ จิตตั้งวัฒนา. (2548). **การวางแผนพัฒนาการท่องเที่ยวแบบยั่งยืน**. เชียงใหม่. คณะมนุษยศาสตร์ มหาวิทยาลัยเชียงใหม่.

- ปิ่นฤทัย คงทอง และสุวารีย์ นามวงศ์. (2559). ปัจจัยที่ส่งผลต่อความสำเร็จของการพัฒนาแหล่งท่องเที่ยวเชิงวัฒนธรรมของจังหวัดนครศรีธรรมราช. วารสารวิชาการการท่องเที่ยวไทยนานาชาติ. 12(2): 1-32.
- พุทธชาติ ลุนคำ. (2564). วิจัยกรุงศรีประมวลทางรอดธุรกิจท่องเที่ยว-โรงแรมหลังโควิด. [ออนไลน์], เข้าถึงได้จาก: <https://bit.ly/2RjgjfW>. (2564, 10 กุมภาพันธ์)
- เพียงกานต์ นามวงศ์. (2552). แนวทางการพัฒนาแหล่งท่องเที่ยวชุมชนเชิงวัฒนธรรมอย่างยั่งยืน กรณีศึกษาชุมชนไหลหิน ตำบลไหลหิน อำเภอเกาะคา จังหวัดลำปาง. วิทยานิพนธ์ปริญญา มหาบัณฑิต. สาขาวิชาการจัดการนันทนาการและการท่องเที่ยว คณะพัฒนาการท่องเที่ยว มหาวิทยาลัยแม่โจ้.
- ภักดิษา อภิศุกรกุล. (2550). การพัฒนาเส้นทางการท่องเที่ยวเชิงวัฒนธรรมเชื่อมโยงกับเทศกาลการท่องเที่ยวประจำปี ในกลุ่มจังหวัดภาคอีสานใต้. [ออนไลน์], เข้าถึงได้จาก: <https://bit.ly/3vWAEq5>. (2563, 16 กันยายน).
- โยธิน แสงดี. (2561). การวิจัยเชิงคุณภาพ. เอกสารประกอบการเรียนการสอน เรื่องการออกแบบ การวิจัย. กรุงเทพฯ: สถาบันบัณฑิตพัฒนบริหารศาสตร์.
- วิศิษฐ์ โฆษิตานนท์. (2560). ชนเผ่าม้ง บ้านเข็กน้อย. [ออนไลน์], เข้าถึงได้จาก: <https://bit.ly/3hm6EQr>. (2563, 29 สิงหาคม).
- สาโรช เผือกบัวขาว และเฉลียว บุรีภักดิ์. (2561). แนวทางการพัฒนาแหล่งท่องเที่ยวเชิงวัฒนธรรมใน อำเภอชะอำจังหวัดเพชรบุรี. วารสารวิชาการ Veridian E-Journal, Silpakorn University. 11(3): 3347-3490.
- สุชาดา รักเกื้อ. (2560). แนวทางพัฒนาการส่งเสริมการท่องเที่ยวเชิงวัฒนธรรมของเทศบาลตำบล นครชุมอำเภอเมืองกำแพงเพชร จังหวัดกำแพงเพชร. รายงานสืบเนื่องจากการประชุมวิชาการ ระดับชาติ ครั้งที่ 4: สถาบันวิจัย มหาวิทยาลัยราชภัฏกำแพงเพชร.
- สำนักส่งเสริมภูมิปัญญาท้องถิ่นและวิสาหกิจชุมชน. (2562). การดำเนินยุทธศาสตร์ส่งเสริมชุมชนท่องเที่ยว; OTOP นวัตกรรม. [ออนไลน์], เข้าถึงได้จาก : <https://bit.ly/2R1n3PL>. (2563, 11 สิงหาคม).
- อินทิรา ศิลปาจารย์ และคณะ. (2560). การมีส่วนร่วมของชุมชนในการอนุรักษ์และสืบทอดผ้าเขียนเทียนของชาวไทยเผ่าม้งในจังหวัดเชียงราย (โครงการวิจัย). กรุงเทพฯ : กระทรวงวัฒนธรรม
- เอกชัย ชำนินา. (2563). การจัดการความปลอดภัยการท่องเที่ยวในจังหวัดภูเก็ต. วารสารมหาจุฬานครธรรมสาร. 7(8): 174.

อิทธิพลของประสิทธิภาพสายการผลิต ประสิทธิภาพการวางแผนการผลิต
และความสูญเสียด้านผลิตมากเกินไป ต่อการบริหารต้นทุนการดำเนินการ
ของผู้ประกอบการขนาดกลางและขนาดย่อม ในจังหวัดเพชรบูรณ์
Influence of Production Layout Efficiency, Production Planning
Efficiency, and Overproduction Waste on Operation Cost
Management of Small and Medium Enterprises in Phetchabun

กรีชชัย ขาวจ้อย¹ สมสมัย เทือกทา² อุดมศักดิ์ ศิริมังกร³
Kritchai Khowjoy¹ Somsamai Thuakta² Udomsak Sirimungkorn³

^{1,2,3}คณะวิทยาการจัดการ มหาวิทยาลัยราชภัฏเพชรบูรณ์

*Email : Kritchai.Kh@hotmail.com

บทคัดย่อ

การวิจัยนี้ศึกษาประสิทธิภาพสายการผลิต ประสิทธิภาพการวางแผนการผลิต และความสูญเสียด้านผลิตมากเกินไป ที่มีอิทธิพลต่อต้นทุนการดำเนินการของผู้ประกอบการขนาดกลางและขนาดย่อม ประชากรคือผู้ประกอบการขนาดกลางและขนาดย่อม ในจังหวัดเพชรบูรณ์ ที่ขึ้นทะเบียนโครงการ Micro SME กับสำนักงานส่งเสริมวิสาหกิจขนาดกลางและขนาดย่อม เพื่อใช้พื้นที่ปฏิบัติการ งานวิจัยใช้แบบสอบถามในการเก็บข้อมูลจำนวน 300 ราย โดยผู้วิจัยเก็บข้อมูลด้วยการสุ่มแบบเจาะจง การวิเคราะห์ทางสถิติใช้การวิเคราะห์สถิติเชิงพรรณนา และการวิเคราะห์ด้วยแบบสมการโครงสร้าง ผลการวิจัยพบว่า (1) ตัวแบบการวิจัยมีความสอดคล้องกับข้อมูลเชิงประจักษ์ ($\text{Chi-square/df} = 1.792$, $\text{GFI} = 0.942$, $\text{CFI} = 0.947$, $\text{TLI} = 0.932$, $\text{IFI} = 0.948$, $\text{RMR} = 0.051$, $\text{RMSEA} = 0.084$), (2) ประสิทธิภาพสายการผลิต และการวางแผนการผลิต มีอิทธิพลทางตรงเชิงบวกอย่างมีนัยสำคัญ ต่อความสูญเสียด้านผลิตมากเกินไป, และ (3) ประสิทธิภาพสายการผลิต และการวางแผนการผลิต มีอิทธิพลทางอ้อมเชิงบวกอย่างมีนัยสำคัญต่อต้นทุน ผ่านความสูญเสียด้านผลิตมากเกินไป งานวิจัยครั้งนี้เสนอแนะว่าผู้ประกอบการขนาดกลางและขนาดย่อมที่ต้องการฟื้นฟูกิจการ ควรให้ความสำคัญและมุ่งใช้สายการผลิต และการวางแผนการผลิต ให้มีประสิทธิภาพสูงสุด เพื่อลดความสูญเสียด้านผลิตมากเกินไป ซึ่งเป็นอิทธิพลสำคัญต่อต้นทุนการดำเนินการ

คำสำคัญ: ความสูญเสียด้านผลิตมากเกินไป, ประสิทธิภาพสายการผลิต, ประสิทธิภาพการวางแผนการผลิต, ต้นทุนการดำเนินการ

Abstract

This research studied the production layout efficiency, production planning efficiency, and overproduction waste which influenced the operation cost of small and medium entrepreneurs. The population was small and medium entrepreneurs in Phetchabun who registered the Micro SME project with the office of small and medium entrepreneur's promotion for reorganization. The

research used 300 questionnaires to collect data. The researcher collected data with purposive sampling. Statistical analysis used descriptive statistics analysis and structural equation model analysis. The research results showed that (1) the research model was consistent with empirical data (Chi-square/df = 1.792, GFI = 0.942, CFI = 0.947, TLI = 0.932, IFI = 0.948, RMR = 0.051, RMSEA = 0.084), (2) the efficiencies of production layout and production planning had a significant, positive direct influence on the overproduction waste, and (3) the efficiencies of production layout and production planning had a significant, positive indirect effect on costs through the overproduction waste. This research suggests that small and medium entrepreneurs who want to reorganize their firms should emphasize and use the production layout and production planning for maximum efficiencies for the reduction of overproduction waste which is a major influence on the operation cost.

Keywords: Overproduction Waste, Production Layout Efficiency, Production Planning Efficiency, Operation Cost

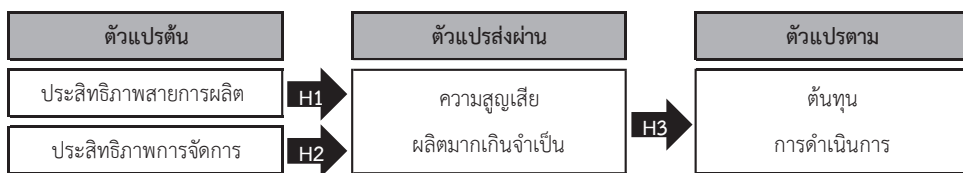
บทนำ

จากสภาวะการแข่งขันอย่างรุนแรงในธุรกิจทั้งในและนอกประเทศ ทำให้แต่ละผู้ประกอบการพยายามหากลยุทธ์เพื่อแย่งชิงลูกค้าให้ได้มากที่สุดเท่าที่จะทำได้ ผู้ประกอบการขนาดกลางและขนาดย่อม (SME) ในท้องถิ่นเป็นกลไกที่สำคัญในการพัฒนาเศรษฐกิจของประเทศ ที่มุ่งเน้นการพึ่งพาตนเอง สามารถรักษาทรัพยากรธรรมชาติและสิ่งแวดล้อมในท้องถิ่น มุ่งรักษาภูมิปัญญาท้องถิ่น โดยการผลิตหรือจัดการทรัพยากรให้กลายเป็นสินค้าที่มีสอดคล้องกับวัฒนธรรมในแต่ละท้องถิ่น ดังนั้นการพัฒนา SME จึงเป็นแนวทางหนึ่งที่จะสร้างเศรษฐกิจ สังคม และชุมชนให้มีความยั่งยืน แต่สำนักงานส่งเสริมวิสาหกิจขนาดกลาง และขนาดย่อม ได้รายงานสถานการณ์ SME เดือนกรกฎาคม 2561 พบว่าค่าดัชนีความเชื่อมั่นผู้ประกอบการภาคการผลิตของ SME (SMSI) ภาคเหนือ ด้านสินค้าคงคลัง ด้านต้นทุน และด้านกำไรสุทธิมีแนวโน้มปรับตัวลดลง ซึ่งในจังหวัดเพชรบูรณ์นั้นมีการจ้างงานเป็นลำดับที่ 2 ในเขตภาคเหนือตอนล่าง 1 แต่ผลิตภาพนั้นกลับอยู่ในลำดับที่ 4 และต่ำกว่าค่าเฉลี่ย (สสว., 2561) ซึ่งแสดงว่า SME ในจังหวัดเพชรบูรณ์ มีประสิทธิภาพในการจัดการการผลิตต่ำ เกิดความสูญเสียจากการดำเนินการจำนวนมาก สอดคล้องกับข้อมูลของ คุณชาญชัย กอประเสริฐกุล (สัมภาษณ์, 21 สิงหาคม 2561) ผู้จัดการศูนย์ OSS เพชรบูรณ์ สำนักงานส่งเสริมวิสาหกิจขนาดกลางและขนาดย่อม ที่ว่า SME ในจังหวัดเพชรบูรณ์มีต้นทุนการดำเนินการสูง และมีแนวโน้มเพิ่มมากขึ้นเรื่อย ๆ โดยมีผู้ประกอบการ SME ที่มาขึ้นทะเบียนโครงการ Micro SME ทั้งหมด 337 ราย เพื่อไปใช้พื้นที่ปฏิบัติการ และเมื่อผู้วิจัยลงพื้นที่เก็บข้อมูลเบื้องต้น พบว่า SME ในจังหวัดเพชรบูรณ์บางรายเน้นการผลิตแบบ Make to stock (การผลิตเพื่อเก็บเป็นสินค้าคงคลัง) และ Economy of scale (การประหยัดต่อขนาด) จึงทำให้เกิดการผลิตเพื่อเก็บเป็นสินค้าคงคลังจำนวนมาก ขาดการวางแผนการผลิต รวมไปถึงสถานการณ์การผลิตมีสายการผลิตไม่เป็นระเบียบ ขาดความต่อเนื่อง เกิดขึ้นงานระหว่างกระบวนการจำนวนมาก เพื่อให้ผู้ประกอบการ SME ในจังหวัดเพชรบูรณ์สามารถเรียนรู้และปรับตัวรองรับกับการเปลี่ยนแปลงที่เกิดขึ้นอย่างรวดเร็ว ตามกระแสโลกาภิวัตน์ และเศรษฐกิจยุค 4.0 ซึ่งจะกระทบต่อการดำเนินธุรกิจ ผู้ประกอบการ SME ในจังหวัดเพชรบูรณ์จึงควรให้ความสำคัญกับการเพิ่มศักยภาพการดำเนินการ เพื่อให้ต้นทุนต่ำลง และทำให้ความสามารถใน

การแข่งขันเพิ่มขึ้น จึงเป็นที่น่าสนใจถึงปัญหาประสิทธิภาพสายการผลิต การวางแผนการผลิต ความสูญเสียด้านผลิต มากเกิน และต้นทุนของผู้ประกอบการ SME ในจังหวัดเพชรบูรณ์

ผู้วิจัยจึงมุ่งศึกษาปัจจัยประสิทธิภาพสายการผลิต เนื่องจากมีความสำคัญอย่างมากในการดำเนินการ โดยเฉพาะด้านการผลิตของธุรกิจ โดยเมื่อผู้ประกอบการที่มีการใช้ และจัดวางสายการผลิตอย่างมีประสิทธิภาพ การไหลของงานระหว่างกระบวนการต่อเนื่องสมดุล เป็นไปตามลำดับ ไม่ซับซ้อน สถานีงานสะอาดเป็นระเบียบเรียบร้อย ใช้พื้นที่ได้อย่างเหมาะสม จะทำให้เกิดการลดลงของปัจจัยความสูญเสียในการดำเนินการในด้านการผลิตมากเกินไป (ไพศาล ลากสมบุญชัย และ ณีฐพันธ์ เขจรนนท์, 2015; สุชาติ อ่างสุข, วันชัย แหลมหลักสกุล และ สมนึก วิสุทธิแพทย์, 2559; Chomatowska & Dobiesz, 2014; Goriwondo, SMhlanga & Marecha, 2011; Kholil, Hendri, Hanum & Setiawan, 2018; Mohibullah, 2016; Payaro & Papa, 2016)

การวางแผนการผลิต การพยากรณ์ความต้องการของลูกค้าที่แม่นยำ การวางแผนปริมาณการใช้วัตถุดิบ นโยบายการผลิตแบบผลึก การจัดการองค์ความรู้ด้านการทำงานเพื่อจัดทำคู่มือ และการวางแผนการซ่อมบำรุง เครื่องจักร ส่งอิทธิพลต่อการผลิตที่มากเกินความจำเป็นอันเป็นหนึ่งในความสูญเสียจากการผลิตและการดำเนินการของผู้ประกอบการ (ไพศาล ลากสมบุญชัย และ ณีฐพันธ์ เขจรนนท์, 2015; สุชาติ อ่างสุข, วันชัย แหลมหลักสกุล และสมนึก วิสุทธิแพทย์, 2559; Arunagiria & Gnanavelbabu, 2014; Darlington & Rahimifard, 2007; Bhati & Porwal, 2014) และเมื่อปัจจัยความสูญเสียในการดำเนินการในด้านการผลิตมากเกินไป เกิดขึ้นในสถานประกอบการแล้ว ย่อมส่งอิทธิพลต่อปัจจัยต้นทุนในการดำเนินการของสถานประกอบการตามมา เนื่องจากในการผลิตและการดำเนินการแต่ละครั้งเกิดมาจากการใช้ทรัพยากรต่าง และการใช้ทรัพยากรจำเป็นต้องมีค่าใช้จ่าย ซึ่งก็คือต้นทุน (สุชาติ อ่างสุข, วันชัย แหลมหลักสกุล และ สมนึก วิสุทธิแพทย์, 2559; Darlington & Rahimifard, 2007; Garrone, Melacini and Perego, 2014; Mazumder, 2015; Mohibullah, 2016) ทั้งนี้จากการทบทวนวรรณกรรมสามารถสรุปกรอบแนวคิดงานวิจัย แสดงดังภาพที่ 1



ภาพที่ 1 กรอบแนวคิดของการวิจัย

วัตถุประสงค์ของการวิจัย

1. เพื่อศึกษาประสิทธิภาพสายการผลิต การวางแผนการผลิต ความสูญเสียด้านผลิตมากเกิน และต้นทุนการดำเนินการของผู้ประกอบการ SME ที่ต้องการฟื้นฟูกิจการ
2. เพื่อพัฒนาตัวแบบการลดความสูญเสียด้านผลิตมากเกิน จากประสิทธิภาพสายการผลิต และการวางแผนการผลิต ที่ส่งอิทธิพลถึงต้นทุนการดำเนินการของผู้ประกอบการ SME ที่ต้องการฟื้นฟูกิจการ

สมมติฐานการวิจัย

1. ประสิทธิภาพสายการผลิต ส่งอิทธิพลต่อความสูญเสียด้านผลิตรวมเกิน ของผู้ประกอบการ SME ที่ต้องการฟื้นฟูกิจการ ในจังหวัดเพชรบูรณ์
2. ประสิทธิภาพการวางแผนการผลิต ส่งอิทธิพลต่อความสูญเสียด้านผลิตรวมเกิน ของผู้ประกอบการ SME ที่ต้องการฟื้นฟูกิจการ ในจังหวัดเพชรบูรณ์
3. ความสูญเสียด้านผลิตรวมเกิน ส่งอิทธิพลต่อต้นทุนการดำเนินการ ของผู้ประกอบการ SME ที่ต้องการฟื้นฟูกิจการ ในจังหวัดเพชรบูรณ์

วิธีดำเนินการวิจัย

ประชากรและตัวอย่าง

การวิจัยนี้ศึกษาเกี่ยวกับประชากร คือ ผู้ประกอบการ SMEs ที่ขึ้นทะเบียนโครงการเงินกู้ Micro SME กับสำนักงานส่งเสริมวิสาหกิจขนาดกลางและขนาดย่อม จังหวัดเพชรบูรณ์ จำนวน 337 ราย ตัวอย่างที่เหมาะสมของงานวิจัยนี้ ใช้หลักการวิเคราะห์สมการโครงสร้างของ Hair, Black, Babin, and Anderson (2014) ที่ระบุว่าจำนวนตัวอย่างที่ควรมีเท่ากับ 10-20 เท่าของตัวแปรสังเกตได้ และงานวิจัยนี้มีตัวแปรสังเกตได้ทั้งหมด 15 ตัวแปร ดังนั้นงานวิจัยจึงกำหนดขนาดตัวอย่างไว้ 15x20 เท่ากับ 300 ตัวอย่าง

เครื่องมือวิจัย

การวิจัยครั้งนี้เป็นการวิจัยเชิงปริมาณด้วยโดยใช้เครื่องมือคือแบบสอบถามในการเก็บข้อมูลซึ่งได้รับการพัฒนาข้อคำถามมาจากตัวแปรจากงานวิจัยที่ผ่านมา ดังแสดงแหล่งอ้างอิงไว้ตามตารางที่ 1 ได้รับการตรวจสอบความตรง (Validity test) จากผู้ทรงคุณวุฒิและผู้เชี่ยวชาญจำนวน 3 ท่าน ได้ค่า Item-Objective Congruence (IOC) มากกว่า 0.6 ทดสอบความเชื่อมั่น (Reliability test) ด้วยสถิติ Conbach's Alpha ได้ค่าเท่ากับ 0.875 ซึ่งถือว่า แบบสอบถามมีมาตรฐานเหมาะสมในการนำไปใช้เก็บข้อมูลในภาคสนาม

การเก็บรวบรวมข้อมูล

ทำการสุ่มแบบเจาะจง (Purposive sampling) คือ ผู้ประกอบการ SMEs โดยมีเกณฑ์การสุ่มแบบเจาะจงคือ ต้องเป็นผู้ประกอบการ SMEs ที่ขึ้นทะเบียนโครงการเงินกู้ Micro SME กับสำนักงานส่งเสริมวิสาหกิจขนาดกลางและขนาดย่อม จังหวัดเพชรบูรณ์ เพื่อใช้ฟื้นฟูกิจการเท่านั้น

การวิเคราะห์ทางสถิติ

หลังจากการเก็บข้อมูลเสร็จแล้ว ผู้วิจัยใช้สถิติพรรณนาเพื่ออธิบายค่าสถิติทั่วไปของข้อมูลที่เก็บมาได้ และใช้การวิเคราะห์ด้วยแบบสมการโครงสร้าง (Structural Equation Model: SEM) ในการศึกษาเพื่อตอบวัตถุประสงค์ของการวิจัยในครั้งนี้

ตารางที่ 1 ข้อคำถามที่พัฒนาขึ้นเพื่อเก็บข้อมูลงานวิจัย

ปัจจัย	ข้อคำถาม (สัญลักษณ์)	แหล่งอ้างอิง
ประสิทธิภาพ สายการผลิต (LayOut)	สายการผลิตไหลลื่น ราบเรียบ ไม่ซับซ้อน และสมดุล (RLayO1), มีการจัดลำดับกระบวนการถูกต้อง และเหมาะสม (RLayO2), จัดอุปกรณ์/วัตถุดิบไม่เกะกะ เป็นระเบียบ (RLayO3)	ไพศาล ลากสมบุญชัย และณัฐพันธ์ เขจรนันท์, 2015; สุชาติ อารงสุข, วันชัย แผลมหลักสกุล และสมนึก วิสุทธิแพทย์, 2559; Mohibullah, 2016
ประสิทธิภาพ การวางแผนการผลิต (Planning)	วางแผนได้เกิดประโยชน์สูงสุดกับทรัพยากร (RPlan1), วางแผนซ่อมบำรุงเครื่องจักรให้พร้อมใช้งาน (RPlan2), วางแผนวัตถุดิบคงคลังให้พร้อมใช้งานตลอดเวลา (RPlan3)	Arunagiria & Gnanavelbabu, 2014; Darlington & Rahimifard, 2007; Bhati & Porwal, 2014
ความสูญเสีย ด้านผลิตมาก เกิน (OverPD)	ผลิตสินค้ามากเกินไปความต้องการการใช้งาน หรือความต้องการของลูกค้า (WOverP1), มีการผลิตไว้ล่วงหน้า เป็นเวลานาน (WOverP2) มักเสียพื้นที่ไปในการจัดเก็บสินค้า และงานระหว่างผลิต (WOverP3)	สุชาติ อารงสุข, วันชัย แผลมหลักสกุล และสมนึก วิสุทธิแพทย์, 2559; Garrone, Melacini and Perego, 2014; Mazumder, 2015; Mohibullah, 2016)
ต้นทุนการ ดำเนินการ (Cost)	ต้นทุนวัตถุดิบ (Cost1), ต้นทุนค่าแรงพนักงาน (Cost2), ต้นทุนที่นอกเหนือจากวัตถุดิบ และแรงงาน (Cost3), ต้นทุนค่าสาธารณูปโภค (Cost4), ต้นทุนค่าเช่าโรงงาน คลังสินค้า คลังวัตถุดิบ (Cost5), ต้นทุนค่าบำรุงรักษาเครื่องจักร อุปกรณ์ (Cost6)	เฉลิมขวัญ คุรุบุญยงค์, 2554; อนุรักษ์ ทองสุโขวงศ์, 2552

ตารางที่ 2 ค่าสถิติในการตรวจสอบความสอดคล้องของตัวแบบ (Goodness-of-fit)

สถิติสำคัญ	ค่ากำหนดในการตรวจสอบ	แหล่งอ้างอิง
Chi-square/df	ต้องมีค่าน้อยกว่า 5.00	Byrne (2010)
GFI	ต้องมีค่ามากกว่า 0.90	Hair, Black, Babin, and Anderson (2014)
CFI	ต้องมีค่ามากกว่า 0.90	Diamantopoulos and Siguaw (2000)
TLI	ต้องมีค่ามากกว่า 0.90	Hox (2010)
IFI	ต้องมีค่ามากกว่า 0.90	Anderson & Gerbing (1988)
RMSEA	ต้องมีค่าน้อยกว่า 0.07	Hair, Black, Babin, and Anderson (2014)
RMR	ต้องมีค่าน้อยกว่า 0.11	Hatcher (1994)

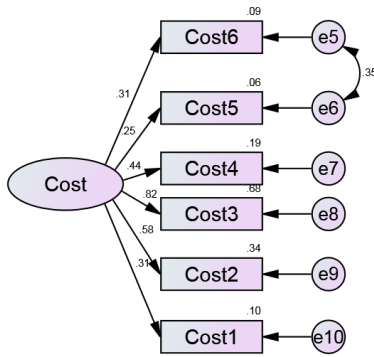
ผลการวิจัย

ผลวิเคราะห์สถิติเชิงพรรณนาพบว่า ผู้ตอบแบบสอบถามซึ่งเป็นผู้ประกอบการ SME ที่ต้องการการฟื้นฟู ภารกิจมีจำนวนทั้งหมด 300 ราย เป็นประเภทประกอบการผลิตสินค้ามากที่สุดร้อยละ 86.3 จำนวนของพนักงานใน องค์กรส่วนใหญ่อยู่ที่ 51-75 คน ร้อยละ 32.0 มีระยะเวลาของการดำเนินธุรกิจใกล้เคียงกัน มีแหล่งจำหน่ายหลัก ของสินค้าเป็นตลาดระหว่างจังหวัดมากที่สุด ผลการวิเคราะห์สถิติเชิงพรรณนาในส่วนของตัวแปรที่ทำการศึกษ แสดงในตารางที่ 2 ด้วยเกณฑ์การแบ่งอันตรภาคชั้นเป็น 5 ชั้น แบ่งเกณฑ์ได้ 5 เกณฑ์ ได้แก่ ระดับมากที่สุด (ค่า 4.21 – 5.00) ระดับมาก (ค่า 3.41 – 4.20) ระดับปานกลาง (ค่า 2.61 – 3.40) ระดับน้อย (ค่า 1.81 – 2.60) และ ระดับน้อยที่สุด (ค่า 1.00 – 1.80) ผลการวิเคราะห์พบว่า ค่าเฉลี่ยประสิทธิภาพการวางแผนการผลิต ความสูญเสีย ด้านผลิตมากเกินไป และต้นทุนในการดำเนินการ อยู่ในระดับมาก ส่วนประสิทธิภาพสายการผลิต มีค่าเฉลี่ยอยู่ใน ระดับปานกลาง ในส่วนของการตรวจสอบเงื่อนไขก่อนการวิเคราะห์สมการโครงสร้างพบว่า ข้อมูลมีลักษณะค่าความ เบ้และความความโค้งมีความแตกต่างจากศูนย์เพียงเล็กน้อยแต่จัดว่าใกล้เคียงกับว่าตัวแปรมีการแจกแจงเป็นโค้ง ปกติ (Normality)

ตารางที่ 3 ผลการวิเคราะห์สถิติเชิงพรรณนาในส่วนของตัวแปรที่ทำการศึกษา

ตัวแปร	ค่าเฉลี่ย	ส่วนเบี่ยงเบน มาตรฐาน	ความเบ้	ความโค้ง
ประสิทธิภาพการวางแผนการผลิต	3.65	0.64	-0.47	0.01
ประสิทธิภาพสายการผลิต	3.39	0.70	-0.24	0.52
ความสูญเสียด้านผลิตมากเกินไป	3.53	0.67	-0.19	-0.04
ต้นทุนการดำเนินการ	3.50	0.65	-0.34	0.20

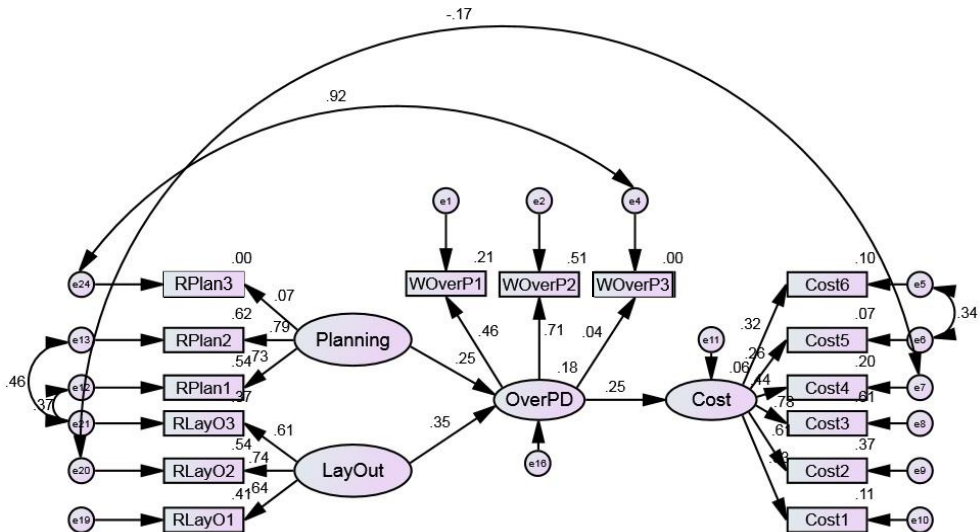
ผลการวิเคราะห์องค์ประกอบเชิงยืนยัน (Confirmatory Factor Analysis) หรือการตรวจสอบโมเดลการ วัดของตัวแปรแฝงพบว่า ประสิทธิภาพสายการผลิต (Layout) ประสิทธิภาพการวางแผนการผลิต (Planning) และ ความสูญเสียด้านผลิตมากเกินไป (OverPD) ไม่สามารถตรวจสอบความสอดคล้องของตัวแบบได้ เนื่องจาก Hair et al (2014) ตัวแบบมีค่าองศาอิสระเป็นศูนย์หรือเป็นตัวแบบที่ระบุค่าได้ค่าเดียว (Just Identified model) และผลการ วิเคราะห์องค์ประกอบเชิงยืนยัน พบว่า ต้นทุนการดำเนินการ (Cost) สามารถวัดได้ด้วยตัวแปรสังเกตได้ทั้ง 6 ตัว แปร ดังแสดงผลในภาพที่ 3 อ้างอิงค่าสถิติในการตรวจสอบความสอดคล้องของตัวแบบ (Goodness-of-fit) ดัง ตารางที่ 2



Chi-square = 12.283, df = 8,
 Chi-square/df = 1.535,
 GFI = .987, CFI = .981, TLI = .964,
 IFI = .981, RMSEA = .042,
 RMR = .040

ภาพที่ 2 ผลการวิเคราะห์องค์ประกอบเชิงยืนยันของตัวแปรแฝงต้นทุนการดำเนินการ (Cost)

สำหรับผลการวิเคราะห์ตัวแบบสมการโครงสร้าง ในขั้นต้นพบว่า ตัวแบบยังไม่มีคุณสมบัติของตัวแบบ เนื่องจากค่าความสอดคล้องไม่ผ่านค่าที่ตั้งไว้ ผู้วิจัยทำการปรับตัวแบบจนเกิดความสอดคล้องของตัวแบบสมการโครงสร้าง ดังแสดงไว้ในภาพที่ 3 โดยพบว่า ตัวแบบมีความสอดคล้องตามค่าสถิติที่กำหนดไว้ ได้แก่ Chi-square/df มีค่าน้อยกว่า 5 ค่า GFI มีค่ามากกว่า 0.90 ค่า CFI มีค่ามากกว่า 0.90 ค่า TLI มีค่ามากกว่า 0.90 ค่า IFI มีค่ามากกว่า 0.90 ค่า RMSEA มีค่าน้อยกว่า 0.07 และค่า RMR มีค่าน้อยกว่า 0.11 ซึ่งจากผลการวิเคราะห์ดังกล่าวพบว่า ค่าความเชื่อมั่นในการพยากรณ์ (R2) หรือประสิทธิภาพสายการผลิต และการวางแผนการผลิตสามารถอธิบายค่าความแปรปรวนของความสูญเสียด้านผลิตมากเกินได้ร้อยละ 18.3 และประสิทธิภาพสายการผลิต และการวางแผนการผลิตสามารถอธิบายค่าความแปรปรวนของต้นทุนการดำเนินการ ได้ร้อยละ 6.3 ผ่านความสูญเสียด้านผลิตมากเกิน ซึ่งถือว่าอธิบายหรือสามารถพยากรณ์ได้น้อย แสดงว่ายังมีตัวแปรส่งผ่านตัวอื่น หรือความสูญเสียตัวอื่นที่สามารถนำมาอธิบายหรือสามารถพยากรณ์เพิ่มเติมสมการโครงสร้างได้



Chi-square = 146.976, df = 82, Chi-square/df = 1.792,
 GFI = .942, CFI = .947, TLI = .932, IFI = .948,
 RMSEA = .051, RMR = .084

ภาพที่ 3 ผลการวิเคราะห์ตัวแบบสมการโครงสร้างของงานวิจัย

ตารางที่ 4 ผลวิเคราะห์อิทธิพลของปัจจัยต่าง ๆ ในตัวแบบสมการโครงสร้าง

อิทธิพลของปัจจัย	STD Direct Effect	Direct Effect	S.E.	C.R.	P
LayOut -> OverPD	0.290	0.350	0.178	0.077	0.020**
Planning -> OverPD	0.246	0.178	0.290	0.102	0.005**
OverPD -> Cost	0.174	0.250	0.174	0.076	0.021**
LayOut-> OverPD -> Cost	0.051	0.088			
Planning-> OverPD -> Cost	0.031	0.061			

** คือ ระดับนัยสำคัญทางสถิติที่ระดับ 0.01

จากตารางที่ 4 ผลวิเคราะห์อิทธิพลของปัจจัยต่าง ๆ ในตัวแบบสมการโครงสร้าง พบว่า ประสิทธิภาพสายการผลิตมีอิทธิพลทางตรงต่อความสูญเสียด้านผลิตมากเกินอย่างมีนัยสำคัญที่ระดับ 0.05 มีค่าน้ำหนักปัจจัย (Regression weights) เท่ากับ 0.290 หรือค่าน้ำหนักปัจจัยมาตรฐาน (Standardized regression weights) เท่ากับ 0.350 ประสิทธิภาพการวางแผนการผลิตมีอิทธิพลทางตรงต่อความสูญเสียด้านผลิตมากเกินอย่างมีนัยสำคัญที่ระดับ 0.05 มีค่าน้ำหนักปัจจัย เท่ากับ 0.178 หรือค่าน้ำหนักปัจจัยมาตรฐาน เท่ากับ 0.246 ความสูญเสียด้านผลิตมากเกินมีอิทธิพลทางตรงต่อต้นทุนในการดำเนินการ อย่างมีนัยสำคัญที่ระดับ 0.05 มีค่าน้ำหนักปัจจัยเท่ากับ 0.174 หรือค่าน้ำหนักปัจจัยมาตรฐานเท่ากับ 0.250 ประสิทธิภาพสายการผลิต มีอิทธิพลทางอ้อมต่อต้นทุนในการดำเนินการ ผ่านความสูญเสียด้านผลิตมากเกิน ค่าน้ำหนักปัจจัยเท่ากับ 0.051 หรือค่าน้ำหนักปัจจัยมาตรฐานเท่ากับ 0.088 และประสิทธิภาพการวางแผนการผลิต มีอิทธิพลทางอ้อมต่อต้นทุนในการดำเนินการ ผ่านความสูญเสียด้านผลิตมากเกิน ค่าน้ำหนักปัจจัยเท่ากับ 0.031 หรือค่าน้ำหนักปัจจัยมาตรฐานเท่ากับ 0.061

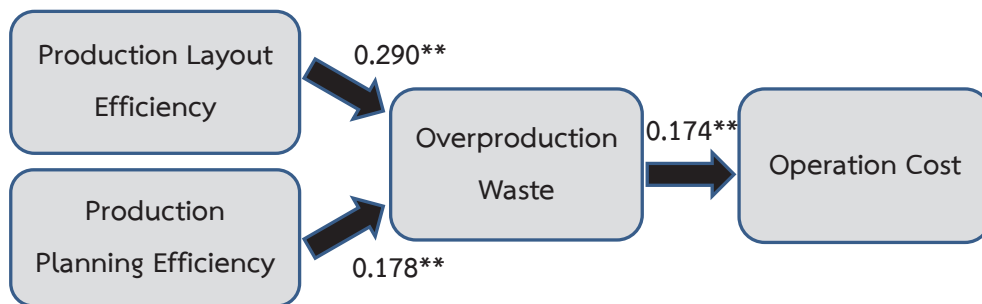
สรุปและวิจารณ์ผล

สรุปผลการวิจัย

การวิจัยนี้ศึกษาประสิทธิภาพสายการผลิต ประสิทธิภาพการวางแผนการผลิต และความสูญเสียด้านผลิตมากเกิน ที่มีอิทธิพลต่อต้นทุนการดำเนินการของผู้ประกอบการขนาดกลางและขนาดย่อม ประชากรคือผู้ประกอบการขนาดกลางและขนาดย่อม ในจังหวัดเพชรบูรณ์ ที่ขึ้นทะเบียนโครงการ Micro SME กับสำนักงานส่งเสริมวิสาหกิจขนาดกลางและขนาดย่อม เพื่อใช้พื้นที่ปฏิบัติการ งานวิจัยใช้แบบสอบถามในการเก็บข้อมูลจำนวน 300 ราย สามารถสรุปผลการวิจัยได้ดังนี้

วัตถุประสงค์ของการวิจัยข้อที่ 1 ผลการศึกษาพบว่า ค่าเฉลี่ยประสิทธิภาพการวางแผนการผลิต ความสูญเสียด้านผลิตมากเกิน และต้นทุนในการดำเนินการ อยู่ในระดับมาก ส่วนประสิทธิภาพสายการผลิต มีค่าเฉลี่ยอยู่ในระดับปานกลาง

วัตถุประสงค์ของการวิจัยข้อที่ 2 ผลการศึกษาพบว่า ประสิทธิภาพสายการผลิต และการวางแผนการผลิต มีอิทธิพลทางตรงเชิงบวกอย่างมีนัยสำคัญ ต่อความสูญเสียด้านผลิตมากเกิน และประสิทธิภาพสายการผลิต และการวางแผนการผลิต มีอิทธิพลทางอ้อมเชิงบวกอย่างมีนัยสำคัญต่อต้นทุน ผ่านความสูญเสียด้านผลิตมากเกิน โดยตัวแบบที่ได้รับการพัฒนาจากการวิจัย สามารถสรุปดังภาพที่ 4



ภาพที่ 4 ตัวแบบประสิทธิภาพสายการผลิต ประสิทธิภาพการวางแผนการผลิต และความสูญเสียด้านผลิตมากเกินไป ในการบริหารต้นทุนการดำเนินการของผู้ประกอบการขนาดกลางและขนาดย่อม ในจังหวัดเพชรบูรณ์

วิจารณ์ผล

จากสมมติฐานการวิจัยข้อที่ 1 ผลการวิจัยพบว่าเป็นไปตามสมมติฐาน โดยจากผลการศึกษาพบว่า ประสิทธิภาพสายการผลิตมีอิทธิพลทางตรงเชิงบวกอย่างมีนัยสำคัญ ต่อความสูญเสียด้านผลิตมากเกินไปของผู้ประกอบการ SME ผลการวิจัยดังกล่าวมีความสอดคล้องกับงานวิจัยที่ผ่านมาหลายงานวิจัย ได้แก่ งานวิจัยของ Chomatowska and Dobiesz (2014) ที่พบว่า การวางแผนสายการผลิตที่สถานีงานไม่เป็นระเบียบเรียบร้อย ไม่เหมาะสม และไม่มีประสิทธิภาพ ส่งผลให้เกิดความสูญเสียด้านผลิตมากเกินไป สอดคล้องกับการศึกษาวิจัยของ Mohibullah (2016) ที่ได้ทำการลดระดับความสูญเสียด้านผลิตมากเกินไป ระหว่างกระบวนการ (Work in process) ด้วยการเพิ่มประสิทธิภาพสายการผลิต จัดสมดุลของงาน และจัดลำดับกระบวนการให้เหมาะสมด้วยการบูรรวมสายการผลิตเข้าด้วยกัน และยังพบว่าตรงกับการวิจัยของ สุชาติ อ่างสุข, วันชัย แผลมหลักสกุล และสมนึก วิสุทธิแพทย์ (2559) ที่ได้ศึกษาการลดความสูญเสียเปล่าผลิตเกินจำเป็น ในโรงงานผลิตเครื่องปรับอากาศ โดยวิเคราะห์กระบวนการและเวลา นำมาปรับปรุงโดยปรับความสมดุลของปริมาณงานในสายการผลิต ใช้พื้นที่หน้างานมากขึ้น เพื่อวางสิ่งของในการผลิต

จากสมมติฐานการวิจัยข้อที่ 2 ผลการวิจัยพบว่าเป็นไปตามสมมติฐาน โดยประสิทธิภาพการวางแผนการผลิตมีอิทธิพลทางตรงเชิงบวกอย่างมีนัยสำคัญ ต่อความสูญเสียด้านผลิตมากเกินไปของผู้ประกอบการ SME ผลการวิจัยดังกล่าวสอดคล้องกับงานวิจัยของ Arunagiria and Gnanavelbabu (2014) ที่ค้นพบวิธีการแก้ปัญหาความสูญเสียด้านผลิตมากเกินไป โดยการจัดการการผลิตแบบดึง ตามแนวคิดแบบ Lean หรือทำการผลิตตามความต้องการของลูกค้า หรือกระบวนการผลิตถัดไป หรือตามคำสั่งซื้อ ตามความต้องการของลูกค้า สอดคล้องกับงานวิจัยของ Darlington and Rahimifard (2007) พบว่าการใช้เทคนิคการวางแผนแบบผสมสองขั้นตอน (Hybrid two-stage planning) ในการวางแผนการผลิตอุตสาหกรรมอาหารที่มีวงจรชีวิตสั้น และความผันผวนสูง สามารถที่จะแก้ปัญหาความสูญเสียด้านผลิตมากเกินไปได้ และยังพบว่าตรงกับการวิจัยของ Bhati and Porwal

(2014) ที่ค้นพบสาเหตุของความสูญเสียด้านผลิตมากเกินไปในสถานประกอบการ เกิดจากการวางแผนการผลิต การจัดการการผลิต และการวางแผนการซ่อมบำรุงเครื่องจักรให้พร้อมใช้งาน ที่มีประสิทธิภาพต่ำ

จากสมมติฐานการวิจัยข้อที่ 3 ผลการวิจัยพบว่า เป็นไปตามสมมติฐาน โดยจากผลการศึกษาพบว่าความสูญเสียด้านผลิตมากเกินไปมีอิทธิพลทางตรงเชิงบวกอย่างมีนัยสำคัญ ต่อต้นทุนในการดำเนินการของผู้ประกอบการ SME เนื่องจากในการผลิตและการดำเนินการแต่ละครั้งเกิดมาจากการใช้ทรัพยากรต่าง และการใช้ทรัพยากรจำเป็นต้องมีค่าใช้จ่าย ซึ่งก็คือต้นทุน สอดคล้องกับงานวิจัยของ Mazumder (2015) ที่ได้ศึกษาความสูญเสียในอุตสาหกรรม Garment และค้นพบว่าการผลิตที่มากเกินไปนั้นทำให้เกิดการใช้ต้นทุนที่เพิ่มมากขึ้นจากการใช้เวลาในการผลิตที่เพิ่มมากขึ้น และสอดคล้องกับผลการศึกษาของ Garrone, Melacini and Perego (2014) ที่ค้นพบปริมาณอาหารส่วนเกินที่ถูกผลิตเกินมาจากการพยากรณ์ความต้องการที่ผิดพลาด เป็นต้นทุนที่มหาศาลมาก เนื่องจากการผลิตอาหารนั้นสิ้นเปลืองเวลาและวัตถุดิบในการผลิต

ข้อเสนอแนะจากงานวิจัย

1. ข้อเสนอแนะในการบริหารจัดการ

ผู้วิจัยเสนอแนะว่า ผู้ประกอบการ SME ที่ต้องการฟื้นฟูกิจการ ควรให้ความสำคัญกับประสิทธิภาพของสายการผลิต โดยการจัดวางผังสายการผลิตและสถานี่งานให้เป็นระเบียบเรียบร้อย จัดสมดุลและลำดับของกระบวนการให้มีความเหมาะสม สามารถใช้พื้นที่ได้เต็มที่ และมุ่งใช้การวางแผนการผลิตที่มีประสิทธิภาพสูงสุด โดยประยุกต์ใช้การจัดการการผลิตแบบดึง ผลิตตามความต้องการของลูกค้าหรือกระบวนการผลิตถัดไป ผลิตตามคำสั่งซื้อหรือความต้องการของลูกค้า ใช้การวางแผนการผลิต การจัดการการผลิต และการพยากรณ์ความต้องการที่แม่นยำ รวมไปถึงเน้นกลยุทธ์ลดความสูญเสียในการผลิตที่มากเกินไปที่เกิดขึ้น ซึ่งเป็นอิทธิพลสำคัญต่อต้นทุนการฟื้นฟูกิจการ เนื่องจากความสูญเสียในการผลิตที่มากเกินไปที่เกิดขึ้นนั้นได้แบกรับเอาต้นทุนทางตรง ทั้งด้านแรงงาน ด้านวัตถุดิบ ต้นทุนทางอ้อม และค่าเสียหายการผลิตต่าง ๆ โดยที่สินค้าเหล่านั้นเกินความต้องการของลูกค้า ทำให้ไม่สามารถจัดจำหน่ายได้ และไม่ก่อให้เกิดรายได้กลับคืนมาสู่สถานประกอบการในรูปแบบของยอดขาย รวมไปถึงเกิดงานเสียจากการเก็บรักษาเป็นเวลานาน สินค้าหมดอายุการใช้งาน ต้องแบกรับค่าเก็บรักษา ค่าเช่าโกดัง เป็นต้น

2. ข้อเสนอแนะในการวิจัยครั้งต่อไป

สำหรับแนวทางในการศึกษาวิจัยครั้งต่อไปในอนาคต ควรศึกษาวิจัยในตัวแปรส่งผ่านตัวอื่นเพิ่มเติม เช่น ความสูญเสียในการผลิตด้านอื่น ๆ และตัวแปรตามทางด้านผลประกอบการเพิ่มเติม เช่น คุณภาพของสินค้า ความปลอดภัย การส่งมอบงาน ความยั่งยืนขององค์กร หรือขวัญกำลังใจในการทำงาน เนื่องจากงานวิจัยนี้มุ่งศึกษาเรื่องต้นทุนเป็นหลัก

กิตติกรรมประกาศ

งานวิจัยฉบับนี้สำเร็จได้ด้วยการเอื้อเฟื้อข้อมูลที่เป็นประโยชน์และความร่วมมือต่าง ๆ จากหลายท่านซึ่งให้การสนับสนุนผู้วิจัยตั้งแต่เริ่มต้นงานวิจัยจนเสร็จสมบูรณ์ขอขอบพระคุณ มหาวิทยาลัยราชภัฏเพชรบูรณ์ โดยผู้ช่วยศาสตราจารย์ ดร. ประยูร ลิ้มสุข อธิการบดีมหาวิทยาลัยราชภัฏเพชรบูรณ์ ซึ่งเป็นผู้ให้การสนับสนุนสำหรับการทำวิจัยนี้ ขอขอบพระคุณ คุณชายชัย กอประเสริฐกุล ผู้จัดการศูนย์ OSS เพชรบูรณ์ สำนักงานส่งเสริมวิสาหกิจขนาดกลางและขนาดย่อม สำหรับข้อมูลบทสัมภาษณ์สถานการณ์ SMI ในจังหวัดเพชรบูรณ์ ตลอดจน

ขอขอบพระคุณ ดร.อำพล ชะโยมชัย อาจารย์สาขาการจัดการทรัพยากรมนุษย์ คณะวิทยาการจัดการ มหาวิทยาลัยราชภัฏเพชรบูรณ์ ซึ่งเป็นพี่เลี้ยงให้คำปรึกษาแก่ผู้วิจัย รวมทั้งสละเวลาให้คำแนะนำและความคิดเห็นที่เป็นประโยชน์เกี่ยวกับแนวทางการทำวิจัย การปรับปรุงงานวิจัย และการเผยแพร่งานวิจัย รวมไปถึงที่สำคัญที่สุดคือผู้ตอบแบบสอบถามทุกท่านรวมถึงผู้ที่เกี่ยวข้องที่ไม่ได้กล่าวนามไว้ในที่นี้ที่กรุณาสละเวลาเอื้อเฟื้อข้อมูลและให้ความร่วมมือในด้านต่าง ๆ ที่มีส่วนช่วยให้การจัดทำวิจัยนี้สำเร็จลุล่วงได้ด้วยดี สุดท้ายนี้คุณค่าอันพึงมีจากงานวิจัยฉบับนี้ ผู้วิจัยขอมอบเป็นเครื่องบูชาพระคุณบิดามารดาครูอาจารย์ผู้ประสิทธิ์ประสาทวิชาความรู้และวางรากฐานการศึกษาแก่ผู้วิจัย

เอกสารอ้างอิง

- Anderson, J., & Gerbing, D. W. (1988). **Structural Equation Modeling in Practice: A Review and Recommended Two-Step Approach**. *Psychological Bulletin*.
- Arunagiria, A., & Gnanavelbabu, A. (2014). **Identification of Major Lean Production Waste in Automobile Industries using Weighted Average Method**. *Procedia Engineering*, 97, 2167 – 2175.
- Bhati, S., & Porwal, S. (2014). **Case Study on Improving Process and Eliminating Waste through Lean Manufacturing Techniques**. *International Journal of Scientific Engineering and Research (IJSER)*.
- Chomatowska, B., & Dobiesz, A. Z. (2014). **Elimination of wastes in production enterprises-case studies**. *Research in Logistics & Production*.
- Darlington, R., & Rahimifard, S. (2007). **Hybrid two-stage planning for food industry overproduction waste minimization**. *International Journal of Production Research*, 45, 2007.
- Diamantopoulos, A. & Siguaw, J. A., (2000). **Introduction to LISREL: A guide for the uninitiated**. London: SAGE Publications, Inc.,
- Garrone, P., Melacini, M., & Perego, A. (2014). **Opening the black box of food waste reduction**. *Food Policy*, 46, 129–139
- Hair, J. F., Black, W. C., Babin, B. J., & Anderson, R. E. (2014). **Multivariate data analysis**. 7th ed. US: Pearson Education.
- Hatcher, L. (1994). **A Step-by-Step Approach to Using the SAS System for Factor Analysis and Structural Equation Modeling**. Cary, NC: SASInstitute Inc.
- Hox, J.J. (2010). **Multilevel analysis: Techniques and applications**. 2nd ed. New York: Routledge.
- Mazumder, S. (2015). **Lean Wastes and its Consequences for Readymade Garments Manufacturing**. *Global Journal of Researches in Engineering: G*, 15(1).

- Mohibullah, A.T.M. (2016). A Sewing layout which is enlarged with a part of finishing can be more effective to cost reduction of Apparel Industry. International Journal of Scientific & Engineering Research, 7(4), April-2016.
- ชาญชัย กอประเสริฐกุล. ผู้จัดการศูนย์ OSS เพชรบูรณ์ สำนักงานส่งเสริมวิสาหกิจขนาดกลางและขนาดย่อม. (21 สิงหาคม 2561). สัมภาษณ์.
- ไพศาล ลาภสมบูรณ์ชัย และณัฐพันธ์ เขจรนันท์. (2015). การลดความสูญเปล่าในกระบวนการบรรจุหอมหัวใหญ่ โดยเทคนิคการผลิตแบบโตโยต้า: ศึกษาโรงงานถาวรการเกษตร. วารสารสุทธิปริทัศน์, 29(92), ตุลาคม - ธันวาคม 2558.
- สำนักงานส่งเสริมวิสาหกิจขนาดกลาง และขนาดย่อม. (มปป). รายงานสถานการณ์ SME รายเดือนกรกฎาคม 2561. (ออนไลน์). สืบค้น 23 กันยายน 2561, จาก <http://www.sme.go.th>.
- สุชาติ อารงสุข, วันชัย แผลมหลักสกุล และสมนึก วิสุทธิแพทย์. (2559). การลดความสูญเปล่าในกระบวนการผลิตของโรงงานผลิตเครื่องปรับอากาศ. วารสารวิชาการพระจอมเกล้าพระนครเหนือ, 26(3), ก.ย.-ธ.ค. 2559.

หลักเกณฑ์และรูปแบบการเตรียมต้นฉบับบทความเพื่อตีพิมพ์ในวารสารวิชาการ “วิทยาการจัดการวิชาการ มหาวิทยาลัยราชภัฏเพชรบูรณ์”

หลักเกณฑ์ในการส่งบทความวิจัยเพื่อตีพิมพ์ในวารสารวิชาการ “วิทยาการจัดการวิชาการ” คณะวิทยาการการจัดการ มหาวิทยาลัยราชภัฏเพชรบูรณ์ เจ้าของบทความต้องดำเนินการจัดเตรียมต้นฉบับตามรูปแบบที่กองบรรณาธิการได้กำหนดไว้ในหลักเกณฑ์และรูปแบบที่กำหนดและแนบหนังสือส่งที่มีชื่อ-สกุล ที่อยู่ เบอร์โทรศัพท์ และ E-Mail Address และที่สามารถติดต่อได้สะดวกซึ่งบทความวิจัยที่จะได้รับการตีพิมพ์ลงวารสารจะต้องผ่านการพิจารณาจากผู้ทรงคุณวุฒิและทำการแก้ไขก่อนตีพิมพ์เผยแพร่

หลักเกณฑ์ในการส่งบทความเพื่อตีพิมพ์ในวารสาร

1. บทความที่ส่งมาเพื่อการพิจารณาจะต้องเป็นบทความการวิจัย หรือ บทความทางวิชาการ หรือบทวิจารณ์หนังสือ ที่เป็นประโยชน์ต่อการศึกษา การวิจัย หรือประโยชน์ในเชิงวิชาการ
2. บทความที่ส่งมาเพื่อการพิจารณาจะต้องไม่เคยตีพิมพ์ในวารสารใดมาก่อน
3. บทความที่ส่งมาเพื่อการพิจารณาต้องไม่อยู่ระหว่างเสนอขอตีพิมพ์ในวารสารอื่น
4. เนื้อหาของบทความต้องเป็นบทความที่เจ้าของบทความเขียนขึ้นมาเองไม่ได้ลอกเลียนหรือตัดทอนมาจากผลงานวิจัยของผู้อื่น หรือจากบทความอื่นโดยไม่ได้รับอนุญาต หรือปราศจากการอ้างอิงที่เหมาะสม
5. ผู้เขียนต้องเขียนต้นฉบับตามหลักเกณฑ์และรูปแบบตามที่กำหนด
6. ผู้เขียนต้องแก้ไขความถูกต้องของเนื้อหาในบทความหรือส่วนที่เกี่ยวข้องกับต้นฉบับที่ส่งมาตีพิมพ์ให้เหมาะสมตามข้อเสนอแนะของผู้ทรงคุณวุฒิหรือผู้พิจารณากลั่นกรอง (Peer Review) แล้ว และต้องส่งกลับภายในเวลาที่กำหนด
7. ภายหลังจากผู้เขียนได้ทำการแก้ไขเรียบร้อยแล้ว กองบรรณาธิการจะดำเนินการตรวจสอบเพื่อความถูกต้องอีกครั้งหนึ่ง

รูปแบบการเตรียมต้นฉบับ

1. ผู้จัดทำต้นฉบับ ต้องจัดพิมพ์ต้นฉบับแบบหน้าเดียวด้วยกระดาษ ขนาด B5 โดยโปรแกรม Microsoft Word และใช้แบบอักษร TH SarabunPSK ซึ่งต้องมีเนื้อหาที่สมบูรณ์ในฉบับ จำนวนไม่เกิน 12 หน้า
2. การตั้งค่าหน้ากระดาษ
 - ระยะขอบบน ขนาด 2.50 เซนติเมตร
 - ระยะขอบล่าง ขนาด 2.50 เซนติเมตร
 - ระยะขอบซ้าย ขนาด 2.50 เซนติเมตร
 - ระยะขอบขวา ขนาด 2.00 เซนติเมตร
3. การใส่เลขหน้า ให้ใส่ด้านบนกึ่งกลาง โดยใช้ตัวอักษรขนาด 14 ตัวปกติ
4. บทความย่อ กับ Abstract ไม่ควรเกินอย่างละ 1 หน้ากระดาษ

รายละเอียดการเตรียมต้นฉบับ

รายละเอียดของต้นฉบับบทความวิจัย (Research article) ต้องมีรายละเอียดตามหัวข้อที่กำหนด ดังนี้

1. ชื่อเรื่อง ทั้งภาษาไทยและภาษาอังกฤษใช้ตัวอักษรขนาด 18 ตัวหนา จัดกึ่งกลางของหน้ากระดาษ

2. ชื่อ-นามสกุลผู้เขียนและคณะ ทั้งภาษาไทยและภาษาอังกฤษ ใช้ตัวอักษรขนาด 12 ตัวหนา จัดกึ่งกลางของหน้ากระดาษ และระบุผู้เขียนหลักโดยใส่ “*” ไว้หลังตัวเลข

3. ที่อยู่หรือหน่วยงานสังกัดของผู้เขียน ใช้ตัวอักษรขนาด 12 ตัวปกติ จัดกึ่งกลางของหน้ากระดาษและให้ใส่ไว้ที่หน้าแรกของบทความ โดยระบุ ตำแหน่งทางวิชาการ ชื่อหน่วยงานหรือสถาบันที่สังกัด และ E-mail ที่สามารถติดต่อได้เพียงคนเดียวเท่านั้น

4. บทคัดย่อ และ Abstract ใช้ตัวอักษรขนาด 16 ตัวหนา จัดกึ่งกลางของหน้ากระดาษ สำหรับเนื้อความใช้ตัวอักษร ขนาด 14 ตัวปกติ เขียนสรุปสาระสำคัญของเรื่องอ่านและเข้าใจง่ายโดยเนื้อความต้องครอบคลุมวัตถุประสงค์ วิธีการวิจัย และผลการวิจัยตามลำดับความสำคัญของเนื้อหาอย่างต่อเนื่อง

5. คำสำคัญ และ Keywords ระบุคำสำคัญภาษาไทยและภาษาอังกฤษตามลำดับ ใส่ไว้ท้ายบทคัดย่อ ไม่ควรเกิน 3-5 คำ ระยะห่างของคำจำนวน 2 เคาะ ใช้ตัวอักษรขนาด 14 ตัวหนา จัดชิดซ้ายของหน้ากระดาษ ส่วนเนื้อความใช้ตัวอักษรขนาด 14 ตัวปกติ

6. เนื้อหาในบทความ ใช้ตัวอักษรขนาด 16 ตัวหนา จัดชิดซ้ายของหน้ากระดาษ สำหรับเนื้อความใช้ตัวอักษรขนาด 14 ตัวปกติ ซึ่งเนื้อหาในบทความต้องประกอบไปด้วย

6.1 บทนำ แสดงความเป็นมาและความสำคัญของปัญหา แนวคิด และทฤษฎีหรืองานวิจัยที่เกี่ยวข้องที่ได้ศึกษาและทบทวนมาจากวรรณกรรม (พอสังเขป) และบอกวัตถุประสงค์หรือจุดมุ่งหมายที่นำไปสู่การศึกษาวิจัยในครั้งนี้

6.2 วิธีการดำเนินการวิจัย ต้องประกอบไปด้วย ระเบียบวิธีวิจัยหรือสถิติที่ใช้ในการวิจัย สถานที่ทำการวิจัยผู้เขียนต้องเขียนให้กระชับและเป็นขั้นตอนที่เหมาะสม

6.3 ผลการวิจัย เสนอสิ่งที่ได้จากการวิจัยเป็นลำดับและบรรยายอย่างกระชับ อาจแสดงด้วยตาราง กราฟ แผนภาพประกอบการอธิบาย (ถ้ามี)

6.4 สรุปผลการวิจัย และข้อเสนอแนะ สรุปผลที่ได้จากการวิจัยอย่างกระชับ รวมทั้งการให้แนวทางการนำไปใช้ประโยชน์และให้ข้อเสนอแนะสำหรับการวิจัยในอนาคต

6.5 กิตติกรรมประกาศ กล่าวขอบคุณแก่บุคคล หน่วยงาน แหล่งทุนที่ได้รับและผู้ช่วยเหลือให้งานวิจัยสำเร็จลุล่วงไปด้วยดี

6.6 เอกสารอ้างอิง การอ้างอิงเอกสารในเนื้อหาโดยการอ้างอิงนั้นต้องถูกต้องตามหลักวิชาการและควรใช้รูปแบบเดียวกันในการอ้างอิง

7. ผู้ส่งบทความ ดำเนินการส่งบทความเป็นไฟล์ Word ตามรูปแบบที่กำหนดในข้างต้น มาที่ E-mail : Kanya.say@pcru.ac.th หมายเลขโทรศัพท์ในการติดต่อ 0-5671-7134 ต่อ 1242 หรือ 084 596 4838 คุณกัญญา สายสิงห์เทศ ผู้ประสานงาน

การเขียนเอกสารอ้างอิง

1. เอกสารอ้างอิงจากหนังสือภาษาไทย

ให้เรียงลำดับชื่อผู้แต่งจาก ก - ฮ ตามลำดับแล้วตามด้วยชื่อสกุล
ชื่อผู้แต่ง//ชื่อสกุล.//(ปีที่พิมพ์).//ชื่อเรื่อง.//ครั้งที่พิมพ์ (ถ้ามี) .//เมืองที่พิมพ์./:ผู้รับผิดชอบในการพิมพ์.

ตัวอย่าง

ชานินทร์ ศิลป์จารุ. (2551). การวิจัยและวิเคราะห์ข้อมูลทางสถิติด้วย SPSS. พิมพ์ครั้งที่ 9. กรุงเทพฯ :สถาบันวิจัยและพัฒนาธุรกิจ.

2. เอกสารอ้างอิงจากหนังสือภาษาอังกฤษ

ให้เรียงลำดับชื่อผู้แต่งจาก A - Z ตามลำดับแล้วตามด้วยชื่อสกุล
ชื่อสกุล,/อักษรย่อชื่อต้น./อักษรย่อชื่อกลาง(ถ้ามี).//(ปีที่พิมพ์).//ชื่อเรื่อง.//ครั้งที่พิมพ์.//เมืองที่พิมพ์./:
/////////ผู้รับผิดชอบในการพิมพ์.

ตัวอย่าง

Jones, Anna (2001). Beginning Psychology. New York and London. New York University Press.[2]

3. เอกสารอ้างอิงจากวิทยานิพนธ์

ชื่อผู้เขียน.//(ปีที่พิมพ์).//ชื่อเรื่อง.//ระดับวิทยานิพนธ์./ชื่อสาขา/คณะ//ชื่อมหาวิทยาลัย.

ตัวอย่าง

ช่อเพ็ญ นวลขาว. (2548). ความสัมพันธ์ระหว่างการเปลี่ยนแปลงระบบนิเวศกับแบบแผนการผลิตและ
วัฒนธรรมการบริโภคอาหาร ศึกษากรณีชุมชนชนบทบางกอกจังหวัดนครศรีธรรมราช. (วิทยานิพนธ์ปริญญา
มหาบัณฑิต, มหาวิทยาลัยวลัยลักษณ์).

4. เอกสารอ้างอิงบทความจากหนังสือ

ชื่อผู้เขียน.//(ปีที่พิมพ์).//ชื่อบทความ.//ใน/ชื่อบรรณาธิการ(บรรณาธิการ)(ถ้ามี).//ชื่อหนังสือ.//หน้า/
/////////เลขหน้า.//เมือง./:ผู้รับผิดชอบในการพิมพ์.

ตัวอย่าง

สุมิตร คุณานุกร. (2520). การวางแผนการสอน ใน ไพฑูรย์ สีนลรัตน์ (บรรณาธิการ), คู่มืออาจารย์
ด้านการเรียนการสอน. (หน้า58-69). กรุงเทพฯ : หน่วยพัฒนาคณาจารย์ฝ่ายวิชาการ จุฬาลงกรณ์
มหาวิทยาลัย.

5. เอกสารอ้างอิงบทความจากวารสาร

ชื่อผู้เขียน.//(ปี,/วัน/เดือน).//ชื่อบทความ.//ชื่อวารสาร.//ปีที่หรือเล่ม(ฉบับที่),เลขหน้า.

ตัวอย่าง

เรืองวิทย์ ลิ้มปนาท. (2542, มิถุนายน - ธันวาคม). แนวคิดสันติวิธีจากกฎหมายตราสามดวง.วารสาร
มนุษยศาสตร์และสังคมศาสตร์, 7(8), หน้า 52-61.

6. เอกสารอ้างอิงคอลัมน์จากวารสาร

ชื่อผู้เขียน.//(ปี,/วัน/เดือน).//ชื่อคอลัมน์./:ชื่อเรื่องในคอลัมน์.//ชื่อวารสาร.//ปีที่หรือเล่มที่(ฉบับที่),

/ เลขหน้า.

ตัวอย่าง

สุนันท์ ศรีจันทร์. (2545, 6-12 พฤษภาคม). เกาะกระแสรุกรัก : นักลงทุนไทยไปนอก. เนชั่นสุดสัปดาห์, 10 (518), หน้า 21.

7. เอกสารอ้างอิงคอลัมน์จากหนังสือพิมพ์

ชื่อผู้เขียนบทความ.// (ปี./วัน/เดือน).//ชื่อคอลัมน์.//ชื่อเรื่องในคอลัมน์.//ชื่อหนังสือปี./หน้า/เลขหน้า.

ตัวอย่าง

ขติยา มหาสินธ์. (2545, 19 พฤษภาคม). เปิดศุนย์เทียบประสบการณ์สร้างชีวิตใหม่ให้แรงงานไทย.

มติชน, หน้า 4.

8. เอกสารอ้างอิงโสตทัศนวัสดุ

ชื่อผู้จัดทำ./หน้าที่ที่รับผิดชอบ.// (ปีที่จัดทำ).//ชื่อเรื่อง.// [ลักษณะของโสตทัศนวัสดุ].//ชื่อเมือง.:/ผู้รับผิดชอบ // // // // // ในการจัดทำ.

ตัวอย่าง

ยุพดี พยักพันธ์ (ผู้บรรยาย). (2530). ยาสมุนไพร. [แถบบันทึกเสียง]. กรุงเทพฯ : องค์การวิทยาศาสตร์การแพทย์.

9. เอกสารอ้างอิงจากเอกสารอิเล็กทรอนิกส์

9.1 ฐานข้อมูลออนไลน์

ผู้แต่ง.// (ปีที่พิมพ์/ผลิต./วัน/เดือน).//ชื่อเรื่อง.// [ประเภทของสื่อ].//รายละเอียดทางการพิมพ์(ถ้ามี).// เข้าถึง // // // // // ได้จาก.:/แหล่งสารสนเทศ.// (วันที่สืบค้น.:/วัน/เดือน/ปี).

ตัวอย่าง

สมศักดิ์ ดลประสิทธิ์. (2544). ความสงสัยในการเดินทางปฏิรูปการศึกษา. [ออนไลน์]. เข้าถึงได้จาก : <http://www.moe.go.th/main2/article-somsak/article-somsak09.htm/>. (วันที่ค้นข้อมูล: 31 พฤษภาคม 2545).

9.2 ฐานข้อมูล ซีดี-รอม

ผู้แต่ง.// (ปีที่พิมพ์/ผลิต./วัน/เดือน).//ชื่อเรื่อง.// [ประเภทของสื่อ].//รายละเอียดทางการพิมพ์(ถ้ามี).// เข้าถึง // // // // // ได้จาก.:/แหล่งสารสนเทศ.

ตัวอย่าง

นพรัตน์ เพชรพงษ์. (2545). จำนวนวันนอนในโรงพยาบาลของผู้ป่วยโรงพยาบาลพิจิตร.

[ซีดี - รอม]. วิทยานิพนธ์พยาบาลศาสตรมหาบัณฑิต. สาขาวิชาการบริหารการพยาบาล บัณฑิต

วิทยาลัย มหาวิทยาลัยเชียงใหม่. สารสังเขปจาก : ฐานข้อมูลวิทยานิพนธ์ไทยแผ่นที่ 3, 2547.

10. เอกสารอ้างอิงจากการประชุมวิชาการที่มีการพิมพ์เป็นรายงานสืบเนื่องจากการประชุม(Proceeding)

ตัวอย่าง

ผู้แต่ง./ (ปีที่พิมพ์)./ ชื่อบทความหรือชื่อเรื่องของบทความ./ ใน/ ชื่อบรรณาธิการ./ (บรรณาธิการ)/ ชื่อการประชุม./

///////// (หน้าแรก-หน้าสุดท้าย)./ สถานที่พิมพ์:/ สำนักพิมพ์.

การเขียนอ้างอิงแบบแทรกในเนื้อหา

1. ผู้แต่ง./ (ปีที่พิมพ์./ เลขหน้า) วั้ท้ายข้อความที่อ้างอิง

เช่น (ปทุมทริกา สุคนธสิงห์, 2561, 305) ได้ศึกษาถึง.....

Puntarika Sukonthasing (2018, 305) studied.....

*กรณีไม่ปรากฏเลขหน้าให้ลงแค่ชื่อผู้แต่งกับปีที่พิมพ์ไว้ในวงเล็บเดียวกัน

เช่น (ปทุมทริกา สุคนธสิงห์, 2561)

2. ผู้แต่ง./ (ปีที่พิมพ์./ เลขหน้า) กรณีมีการระบุชื่อผู้แต่งในเนื้อหาแล้วไม่ต้องระบุไว้ในวงเล็บ

ท้ายข้อความที่อ้างอิงอีก

เช่น ปทุมทริกา สุคนธสิงห์ (2561, 125) ได้ศึกษาถึง.....

Puntarika Sukonthasing (2018, 125) studied.....

*กรณีไม่ปรากฏเลขหน้าให้ลงแค่ชื่อผู้แต่งกับปีที่พิมพ์โดยลงปีที่พิมพ์ไว้ในวงเล็บ

เช่น ปทุมทริกา สุคนธสิงห์ (2559)

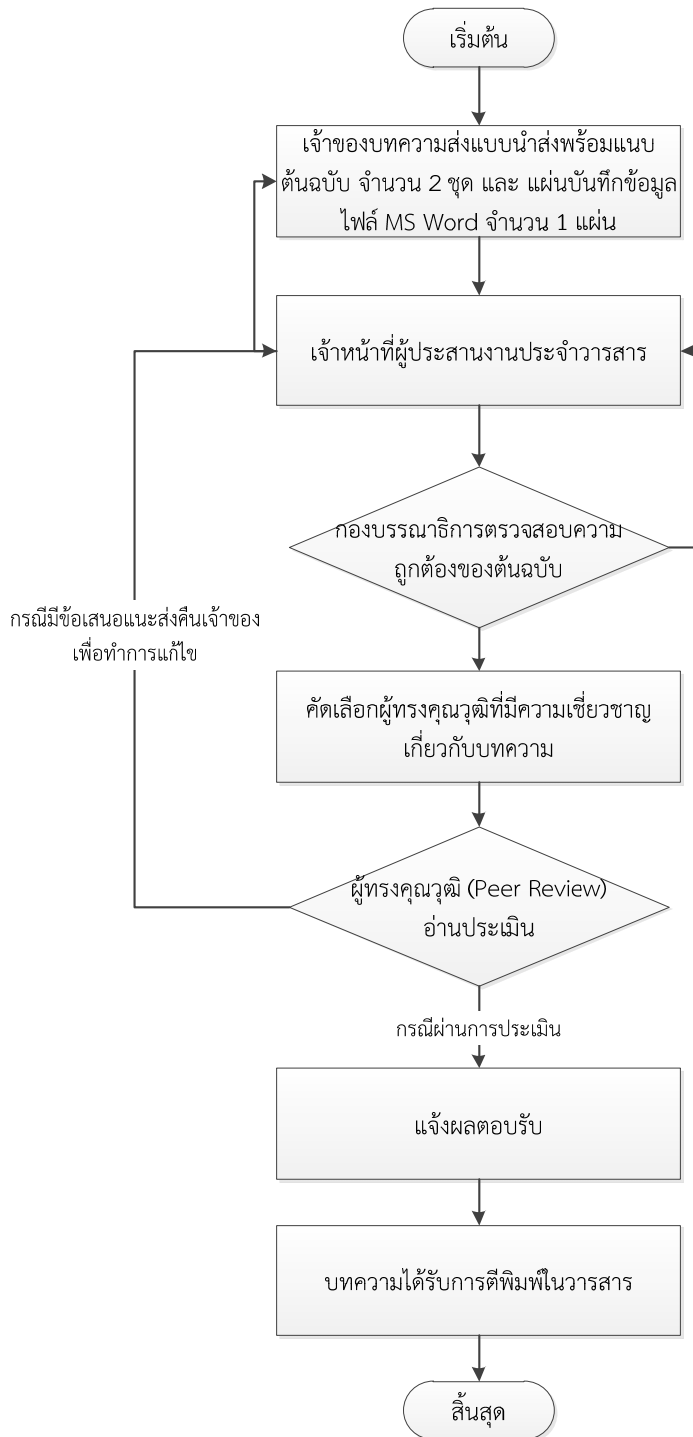
3. ปีที่พิมพ์/ผู้แต่ง./ (เลขหน้า) กรณีมีการระบุปีที่พิมพ์และผู้แต่งในเนื้อหาแล้ว ให้ระบุเฉพาะเลขหน้าอ้างอิงไว้ในวงเล็บเท่านั้น

เช่น ในปี 2560 ปทุมทริกา สุคนธสิงห์ (หน้า 300) ได้ให้ความหมายว่า “การจัดการธุรกิจขนาดกลางและขนาดย่อม.....” (น. 300)

In 1996, According to Kaplan and Nort, (p.7) “the implementation of the Balanced.....” (p.7)

หมายเหตุ : / คือ การเคาะเว้นวรรค 1 เคาะ

ขั้นตอนการส่งบทความเพื่อตีพิมพ์ลงวารสารวิชาการจัดการวิชาการ



แบบนำส่งบทความเพื่อพิจารณาตีพิมพ์ลงวารสาร “วิทยาการจัดการวิชาการ”
คณะวิทยาการจัดการ มหาวิทยาลัยราชภัฏเพชรบูรณ์

เรียน กองบรรณาธิการวารสาร วิทยาการจัดการวิชาการ

ข้าพเจ้า นาย นาง นางสาว อื่น ๆ (โปรดระบุ)

ชื่อ - สกุล

ตำแหน่งทางวิชาการ หรือ ตำแหน่งอื่น ๆ (ถ้ามี โปรดระบุ)

สถานที่ทำงาน

หมายเลขโทรศัพท์ หมายเลขโทรสาร

ที่อยู่/สถานที่ติดต่อ

E-mail :

ID Line (ถ้ามี) :

มีความประสงค์ขอส่งบทความ

ชื่อเรื่อง (ภาษาไทย)

.....
(ภาษาอังกฤษ)

ประเภทของบทความ บทความวิจัย บทความวิชาการ

เพื่อพิจารณาตีพิมพ์ลงวารสาร “วิทยาการจัดการวิชาการ” ของคณะวิทยาการจัดการ มหาวิทยาลัยราชภัฏเพชรบูรณ์ พร้อมนี้ ข้าพเจ้าได้แนบหลักฐานดังรายการต่อไปนี้ คือ

- 1. ต้นฉบับบทความ (ตามรูปแบบที่กำหนด) จำนวน 2 ชุด
- 2. CD ไฟล์ Word ต้นฉบับบทความ จำนวน 1 แผ่น
- 3. หนังสือยินยอมให้นำบทความไปตีพิมพ์เผยแพร่ในวารสาร (ถ้ามี) ในกรณีที่มีชื่อผู้แต่งเกิน 1 คน

ข้าพเจ้าขอรับรองว่าบทความนี้ไม่เคยตีพิมพ์เผยแพร่ที่ไหนมาก่อนและไม่อยู่ระหว่างการพิจารณาของวารสารฉบับอื่น

ส่วนของผู้ส่งบทความ

ผลการตรวจสอบรูปแบบที่วารสารกำหนดเบื้องต้น

- ตรงตามรูปแบบที่วารสารกำหนด
- ไม่ตรงตามรูปแบบที่วารสารกำหนด

ลงชื่อ.....ผู้ตรวจรูปแบบ

วันที่..... เดือน..... พ.ศ.....

ลงชื่อ.....ผู้ส่งบทความ

(.....)

วันที่..... เดือน..... พ.ศ.....

หนังสือยินยอมให้นำบทความไปตีพิมพ์เผยแพร่ในวารสาร (กรณีมีผู้ร่วม)

ทำที่.....
วันที่..... เดือน..... พ.ศ.

ข้าพเจ้า.....สังกัด.....คณะ.....มหาวิทยาลัย.....
ที่อยู่.....เจ้าของบทความวิจัยหรือบทความวิชาการ เรื่อง..... ซึ่งเป็นผู้
แต่ง ชื่อที่ซึ่งมีส่วนร่วมในผลงานร้อยละ..... ของบทความวิจัยหรือบทความ
วิชาการดังกล่าวยินยอมให้..... ซึ่งเป็นผู้แต่ง ชื่อที่.....
ของบทความวิจัยหรือบทความวิชาการ สามารถนำบทความวิจัยหรือบทความวิชาการ เรื่อง.....
นำไปตีพิมพ์เผยแพร่ในวารสาร วิทยาการการจัดการวิชาการ มหาวิทยาลัยราชภัฏเพชรบูรณ์ได้ จึงลงลายมือชื่อ
ไว้เป็นหลักฐานต่อหน้าพยาน

ลงชื่อ..... (ผู้ยินยอม)
(.....)

ลงชื่อ..... (ผู้ขอใช้
บทความวิจัย)
(.....)

ขอรับรองเป็นลายมือชื่อของผู้ยินยอมและผู้ขอใช้บทความวิจัยจริง

ลงชื่อ..... (พยาน)
(.....)

ลงชื่อ..... (พยาน)
(.....)

หมายเหตุ : แบบสำเนาบัตรประชาชนหรือบัตรข้าราชการหรือบัตรพนักงานมหาวิทยาลัยของผู้ยินยอม จำนวน 1 ชุด

Journal of Academic Management Science

Faculty of Management Science, Phetchabun Rajabhat University

Vol.2 No.1
January - June 2020

83 หมู่ 11 ถนนสระบุรี-หล่มสัก ตำบลสะเตียง
อำเภอเมืองเพชรบูรณ์ จังหวัดเพชรบูรณ์
056-717134

