

แผนการดำเนินการประกันคุณภาพการศึกษา ประจำปีการศึกษา

2559

คณะวิทยาการจัดการ

มหาวิทยาลัยราชภัฏเพชรบูรณ์

ส่วนที่ 1

ข้อมูลทั่วไป

1.1 ประวัติความเป็นมา

มหาวิทยาลัยราชภัฏเพชรบูรณ์ มีพื้นที่ 856 ไร่ 3 งาน 57 ตารางวา ตั้งอยู่เลขที่ 83 หมู่ 11 ถนนสระบุรี-หล่มสัก ตำบลสะเดียง อำเภอเมือง จังหวัดเพชรบูรณ์ ห่างจากตัวเมืองไปทางทิศเหนือ 3 กิโลเมตร กระทรวงศึกษาธิการได้อนุมัติให้สร้างวิทยาลัยครูเพชรบูรณ์ เมื่อวันที่ 29 กันยายน พ.ศ. 2516 โดยรับผิดชอบการศึกษาในเขตจังหวัดเพชรบูรณ์ และจังหวัดพิจิตร

เมื่อวันที่ 19 สิงหาคม พ.ศ. 2518 มีการประกาศใช้ “พระราชบัญญัติวิทยาลัยครู พุทธศักราช 2518” วิทยาลัยครูจึงได้รับการยกฐานะเป็นสถานสถาบันอุดมศึกษา สังกัดกระทรวงศึกษาธิการ ในปีพุทธศักราช 2538 พระบาทสมเด็จพระเจ้าอยู่หัวภูมิพลอดุลยเดชฯ ได้ลงพระปรมาภิไธยประกาศในพระราชกิจจานุเบกษา เริ่มใช้พระราชบัญญัติสถาบันราชภัฏ เมื่อวันที่ 25 มกราคม พ.ศ. 2538 เป็นต้นมา

สถาบันราชภัฏเพชรบูรณ์เปิดสอนระดับปริญญาตรี สาขาวิชาการศึกษ สาขาวิทยาศาสตร์ และสาขาศิลปศาสตร์ ให้กับนักศึกษาทั้งภาคปกติและนักศึกษานอกเวลาประจำการ (กศ.บป.) และระดับอนุปริญญา ปริญญาตรี 2 ปี (หลังอนุปริญญา) ปริญญาตรี 4 ปี และปริญญาโท

ในปีการศึกษา 2519 สถาบันราชภัฏเพชรบูรณ์ หรือ วิทยาลัยครูเพชรบูรณ์ ได้เปิดรับนักศึกษารุ่นแรก ในขณะที่นั้นยังไม่ได้จัดตั้งคณะวิทยาการจัดการ

คณะวิทยาการจัดการ เป็นคณะที่ห้า ที่ก่อตั้งขึ้นในสถาบันราชภัฏเพชรบูรณ์ เมื่อ พ.ศ. 2527 ตามพระราชบัญญัติวิทยาลัยครู พ.ศ. 2518 แก้ไขเพิ่มเติม พ.ศ. 2527 ซึ่งกำหนดให้วิทยาลัยครู ขยายฐานทางวิชาการให้สามารถเปิดสอนสาขาการอื่นได้ คณะวิชาวิทยาการจัดการจึงกำเนิดขึ้นโดยย้ายอาจารย์ผู้สอนจากภาควิชาสังคมศาสตร์คณะมนุษยศาสตร์และสังคมศาสตร์ จำนวน 4 คน มาสังกัดคณะวิชาวิทยาการจัดการ

ปี พ.ศ. 2527 ได้มีประกาศในพระราชกิจจานุเบกษา โดยรัฐมนตรีว่าการกระทรวงศึกษาธิการให้คณะวิชาวิทยาการจัดการ เป็นส่วนราชการหนึ่งของวิทยาลัยครูเพชรบูรณ์อย่างเป็นทางการ มีหัวหน้าคณะวิชาเป็นผู้บริหาร เช่นเดียวกับคณะอื่น ๆ และทำหน้าที่จัดการเรียนการสอนในสาขาศิลปศาสตร์ เปิดสอนระดับอนุปริญญา วิชาเอกการจัดการสำนักงาน จำนวน 1 ห้องเรียน หลังจากนั้นคณะวิชาวิทยาการจัดการ ได้พัฒนาการเรียนการสอนสามารถเปิดสอน ในสาขาต่าง ๆ เพิ่มขึ้นในแต่ละปี ดังนี้

- พ.ศ. 2527 เปิดสอนวิชาเอกการจัดการสำนักงาน ระดับอนุปริญญา
- พ.ศ. 2529 เปิดสอนวิชาเอกการจัดการทั่วไป ระดับปริญญาตรีหลักสูตร 2 ปี หลังอนุปริญญา
- พ.ศ. 2530 เปิดสอนวิชาเอกบริหารธุรกิจ ระดับอนุปริญญา และวิชาเอกวารสารและการประชาสัมพันธ์ ระดับอนุปริญญา
- พ.ศ. 2533 เปิดสอนวิชาเอกเศรษฐศาสตร์สหกรณ์ ระดับอนุปริญญา

พ.ศ. 2536 เปิดสอนโปรแกรมวิชานิติศาสตร์ระดับปริญญาตรี หลักสูตร 4 ปี
และวิชาเอกอุตสาหกรรมท่องเที่ยวระดับอนุปริญญา

พ.ศ. 2537 เปิดสอนโปรแกรมวิชาการบริหารธุรกิจวิชาเอกบริหารธุรกิจระดับปริญญาตรี หลักสูตร 4 ปี

พ.ศ. 2548 เปิดสอนระดับปริญญาโท หลักสูตรบริหารธุรกิจมหาบัณฑิต (สาขาบริหารธุรกิจ)

สำนักงานคณะวิทยาการจัดการ ครั้งแรกตั้งอยู่ที่อาคาร 3 อยู่ร่วมกับสำนักงานคณะมนุษยศาสตร์และสังคมศาสตร์ ต่อมาวิทยาลัยมีได้สร้างอาคารศูนย์ฝึกประสบการณ์วิชาชีพเอนกประสงค์ขึ้น จึงให้ย้ายสำนักงานคณะวิชาวิทยาการจัดการ ไปอยู่ที่อาคารเอนกประสงค์ในปี พ.ศ. 2536 จนกระทั่งในปี พ.ศ. 2536 จึงได้ย้ายสำนักงานคณะวิชาวิทยาการจัดการ มาอยู่ที่อาคาร 2 และปี พ.ศ. 2553 ได้ย้ายมาอยู่อาคารปฏิบัติการ 8 ชั้น จนถึงปัจจุบัน

วันที่ 25 มกราคม พ.ศ. 2538 พระราชบัญญัติสถาบันราชภัฏมีผลบังคับใช้ทำให้ **วิทยาลัยครู** เปลี่ยนเป็น “**สถาบันราชภัฏ**” และ **อธิการบดี** เป็น “**อธิการบดี**”, **หัวหน้าคณะ** เป็น “**คณบดี**” และ **คณะวิชาวิทยาการจัดการ** เป็น “**คณะวิทยาการจัดการ**”

คณะวิทยาการจัดการ มีคณาจารย์ทั้งสิ้น 59 คน เป็นอาจารย์ประจำ 14 คน พนักงานมหาวิทยาลัยสายวิชาการ 45 คน มีเจ้าหน้าที่ 19 คน เป็นข้าราชการพลเรือน 1 คน พนักงานมหาวิทยาลัย สายสนับสนุน 12 คน พนักงานราชการ 1 คน ลูกจ้างชั่วคราว 5 คน เปิดสอนนักศึกษาทั้งภาคปกติ และภาค กศ.ปช. ในระดับปริญญาตรี 4 ปี ประกอบด้วย 8 สาขาวิชา และระดับปริญญาโท 1 สาขาวิชา ดังนี้

- | | |
|----------------------------------|-----------------------------------|
| 1. หลักสูตรบริหารธุรกิจบัณฑิต | สาขาวิชาการจัดการ |
| 2. หลักสูตรบริหารธุรกิจบัณฑิต | สาขาวิชาการตลาด |
| 3. หลักสูตรบริหารธุรกิจบัณฑิต | สาขาวิชาการจัดการทรัพยากรมนุษย์ |
| 4. หลักสูตรบริหารธุรกิจบัณฑิต | สาขาวิชาคอมพิวเตอร์ธุรกิจ |
| 5. หลักสูตรบัญชีบัณฑิต | สาขาวิชาการบัญชี |
| 6. หลักสูตรเศรษฐศาสตร์บัณฑิต | สาขาวิชาเศรษฐศาสตร์ |
| 7. หลักสูตรนิติศาสตร์บัณฑิต | สาขาวิชาการประชาสัมพันธ์ |
| 8. หลักสูตรศิลปศาสตรบัณฑิต | สาขาวิชาการท่องเที่ยวและการโรงแรม |
| 9. หลักสูตรบริหารธุรกิจมหาบัณฑิต | สาขาวิชาการจัดการทั่วไป |

1.2 ปรัชญา วิสัยทัศน์ พันธกิจ และวัตถุประสงค์ของคณะ

ปรัชญา

“ความรู้คู่คุณธรรมสร้างสรรค์สังคม”

วิสัยทัศน์

“การบริหารจัดการที่ดี นำไปสู่ความเป็นเลิศทางด้านธุรกิจและการบริการแก่สังคม”

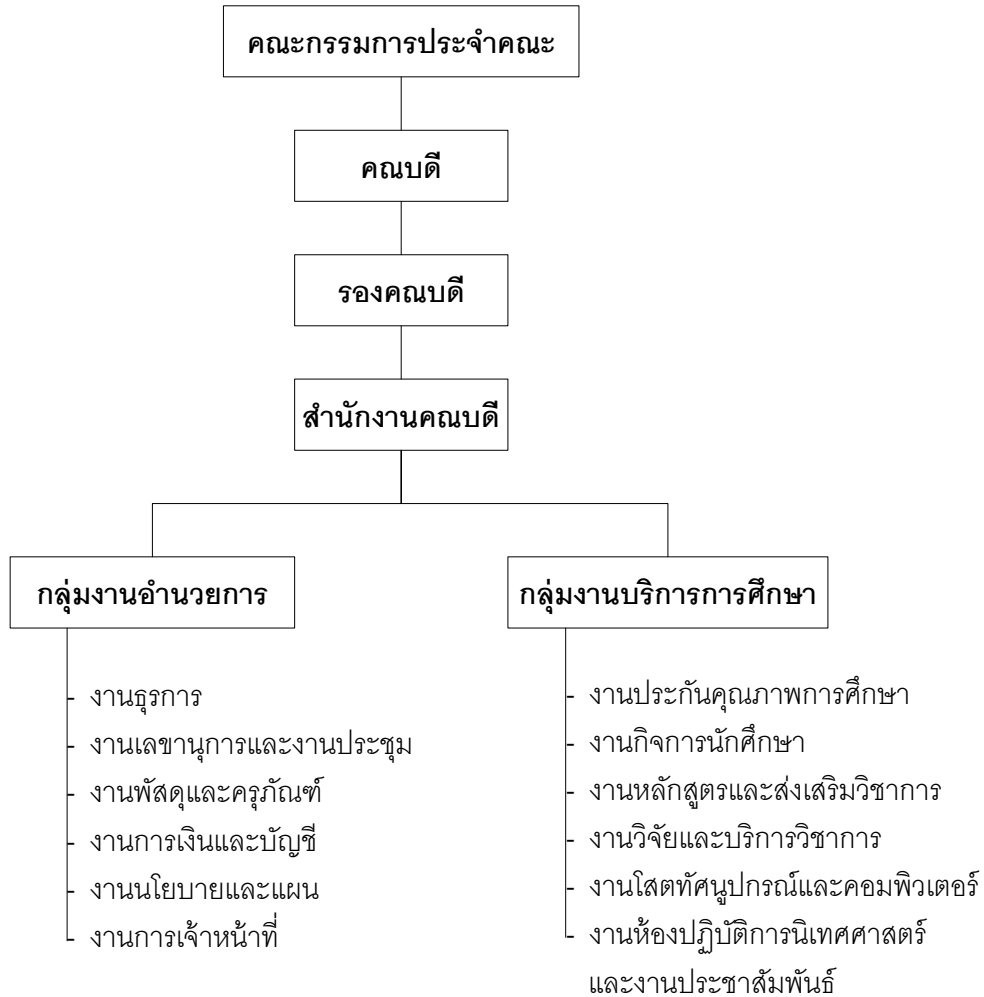
พันธกิจ

1. เตรียมความพร้อมและพัฒนาศักยภาพองค์กรรวมทั้งบุคลากรภายในให้มีความเป็นสากล
2. พัฒนาระบบบริหารจัดการให้มีประสิทธิภาพ เป็นธรรม และส่งเสริมบรรยากาศการทำงานแบบ กัลยาณมิตร
3. มุ่งเน้นการผลิตบัณฑิตที่มีคุณภาพสอดคล้องกับความต้องการของสังคมและการเปลี่ยนแปลง
4. เสริมสร้างบรรยากาศในการเรียนรู้ให้พร้อมสู่การจัดการศึกษาระดับอาเซียน
5. พัฒนาระบบการวิจัยและการบริการวิชาการที่รับใช้สังคม ท้องถิ่น ให้เป็นที่ยอมรับในฐานะผู้นำทางวิชาการ

วัตถุประสงค์คณะวิทยาการจัดการ

1. เพื่อผลิตบัณฑิตที่มีความรู้ความเข้าใจในหลักวิชาการ คิดอย่างมีเหตุผล แสดงความคิดเห็นอย่างเป็นระบบ ชัดเจน มีความคิดริเริ่มสร้างสรรค์ ตระหนักในองค์ความรู้และมีเจตคติที่ดีต่อวิชาชีพ มีความสนใจ ใฝ่หาความรู้ และติดตามหาความก้าวหน้าในวิชาการ รู้จักการประยุกต์ใช้ความรู้ ในการแก้ปัญหาและพัฒนาท้องถิ่นและสังคม
2. เพื่อให้คณะวิทยาการจัดการ สามารถจัดการศึกษาได้หลายรูปแบบ หลายระดับทั้งหลักสูตรระยะสั้นและระยะยาวที่ทันสมัยและสอดคล้องกับความต้องการของท้องถิ่นและสังคม
3. เพื่อให้คณะกรรมการบริหารโปรแกรมวิชา สามารถบริหารจัดการคณะวิทยาการจัดการ ได้อย่างมีประสิทธิภาพ
4. เพื่อให้คณะวิทยาการจัดการ สามารถเข้าสู่ระบบการประกันคุณภาพการศึกษาและพัฒนา คณะวิทยาการจัดการให้มีมาตรฐานวิชาการ ไปสู่ความเป็นสากล
5. เพื่อให้คณะวิทยาการจัดการ เป็นแหล่งประดิษฐ์ คิดค้น ปรับปรุง ถ่ายทอดและพัฒนาเทคโนโลยี ให้สอดคล้องกับความต้องการของท้องถิ่นและสังคม สามารถพัฒนาองค์ความรู้ใหม่ และนำไปประยุกต์ใช้ในการสร้างความเข้มแข็งให้กับท้องถิ่นและสังคม
6. เพื่อผลิตบัณฑิตในระดับปริญญาตรีและสูงกว่าระดับปริญญาตรี ให้มีความสามารถในการทำงานและมีความเป็นผู้นำของสังคมทั้งด้านวิชาการ มีทักษะ คุณธรรม และคุณภาพ ตามความต้องการของท้องถิ่นและสังคม
7. เพื่อพัฒนาวิชาชีพ ให้มีมาตรฐาน สอดคล้องกับ พระราชบัญญัติการศึกษาแห่งชาติให้มีคุณภาพ และปริมาณที่เหมาะสมตามความต้องการของท้องถิ่นและสังคม

1.3 โครงสร้างการแบ่งส่วนราชการและโครงสร้างการบริหาร



1.4 คณะกรรมการบริหารคณะ

1. ผู้ช่วยศาสตราจารย์ ดร.นงลักษณ์ เรืองวิทยาภรณ์	คณบดีคณะวิทยาการจัดการ
2. อาจารย์อัฉรา กลิ่นจันทร์	รองคณบดีฝ่ายวิชาการและประกันคุณภาพ
3. อาจารย์ปิยะนุช พรหมประเสริฐ	รองคณบดีฝ่ายวิจัยและบริการวิชาการ และประธานหลักสูตรสาขาวิชาการจัดการ ทรัพยากรมนุษย์
4. อาจารย์ดอกอ้อ ขวัญนิน	รองคณบดีฝ่ายกิจการนักศึกษา
5. อาจารย์ ดร.ณัฐแก้ว ช้องรอด	ประธานหลักสูตรสาขาวิชาการประชาสัมพันธ์
6. อาจารย์นันทกานต์ ศรีปลั่ง	ประธานหลักสูตรสาขาวิชาการท่องเที่ยวและ การโรงแรม
7. อาจารย์ปราณีต ใจหนัก	ประธานหลักสูตรสาขาวิชาการตลาด
8. อาจารย์ชลลดา ม่วงธนีง	ประธานหลักสูตรสาขาวิชาคอมพิวเตอร์ธุรกิจ
9. อาจารย์อดุลย์ศิริ สัตย์เจริญ	ประธานหลักสูตรสาขาวิชาบัญชี
10. อาจารย์นิพนธ์ เพชรระบูรณิน	ประธานหลักสูตรสาขาวิชาเศรษฐศาสตร์
11. อาจารย์วุฒิณัฐ รัตนภรณ์	ประธานหลักสูตรสาขาวิชาการจัดการ
12. คุณระพีพร ระวีโรจน์	หัวหน้าสำนักงานคณบดี

1.5 จำนวนอาจารย์และบุคลากรสายสนับสนุน

1. จำนวนอาจารย์ (จำแนกตามหลักสูตรสาขาวิชา และประเภท)

หลักสูตรสาขาวิชา		ประเภท			
		ข้าราชการ	พนักงานมหาวิทยาลัย	อ.ประจำตามสัญญาจ้าง (อ.ประจำพิเศษ)	รวม
หลักสูตรศิลปศาสตรบัณฑิต	การท่องเที่ยวและการโรงแรม	1	4	-	5
หลักสูตรบริหารธุรกิจบัณฑิต	การจัดการ	2	9	-	11
หลักสูตรบริหารธุรกิจบัณฑิต	การตลาด	1	3	-	4
หลักสูตรบริหารธุรกิจบัณฑิต	การจัดการทรัพยากรมนุษย์	-	5	-	5
หลักสูตรบริหารธุรกิจบัณฑิต	คอมพิวเตอร์ธุรกิจ	-	4	-	4
หลักสูตรบัญชีบัณฑิต	การบัญชี	2	9	-	11
หลักสูตรเศรษฐศาสตรบัณฑิต	เศรษฐศาสตร์	1	7	-	8
หลักสูตรนิเทศศาสตรบัณฑิต	การประชาสัมพันธ์	3	3	-	6
หลักสูตรบริหารธุรกิจมหาบัณฑิต	การจัดการทั่วไป	2	1	1	4
				รวมทั้งสิ้น	58

2. จำนวนอาจารย์ (จำแนกตามหลักสูตรสาขาวิชา และวุฒิการศึกษา)

หลักสูตรสาขาวิชา		วุฒิการศึกษา			
		ป.โท	ป.เอก	รวม	
หลักสูตรศิลปศาสตรบัณฑิต	การท่องเที่ยวและการโรงแรม	5	-	5	
หลักสูตรบริหารธุรกิจบัณฑิต	การจัดการ	9	1	11	
หลักสูตรบริหารธุรกิจบัณฑิต	การตลาด	4	-	4	
หลักสูตรบริหารธุรกิจบัณฑิต	การจัดการทรัพยากรมนุษย์	5	-	5	
หลักสูตรบริหารธุรกิจบัณฑิต	คอมพิวเตอร์ธุรกิจ	4	-	4	
หลักสูตรบัญชีบัณฑิต	การบัญชี	11	-	11	
หลักสูตรเศรษฐศาสตรบัณฑิต	เศรษฐศาสตร์	8	-	8	
หลักสูตรนิเทศศาสตรบัณฑิต	การประชาสัมพันธ์	3	2	6	
หลักสูตรบริหารธุรกิจมหาบัณฑิต	การจัดการทั่วไป	-	4	4	
				รวมทั้งสิ้น	58

3. จำนวนอาจารย์ (จำแนกตามหลักสูตรสาขาวิชา และตำแหน่งทางวิชาการ)

หลักสูตรสาขาวิชา		ตำแหน่งทางวิชาการ				
		อาจารย์	ผู้ช่วย ศาสตราจารย์	รอง ศาสตราจารย์	ศาสตราจารย์	รวม
หลักสูตรศิลปศาสตรบัณฑิต	การท่องเที่ยวและการโรงแรม	5	-	-	-	5
หลักสูตรบริหารธุรกิจบัณฑิต	การจัดการ	11	-	-	-	11
หลักสูตรบริหารธุรกิจบัณฑิต	การตลาด	4	-	-	-	4
หลักสูตรบริหารธุรกิจบัณฑิต	การจัดการทรัพยากรมนุษย์	5	-	-	-	5
หลักสูตรบริหารธุรกิจบัณฑิต	คอมพิวเตอร์ธุรกิจ	4	-	-	-	4
หลักสูตรบัญชีบัณฑิต	การบัญชี	11	-	-	-	11
หลักสูตรเศรษฐศาสตรบัณฑิต	เศรษฐศาสตร์	7	1	-	-	8
หลักสูตรนิเทศศาสตรบัณฑิต	การประชาสัมพันธ์	5	1	-	-	6
หลักสูตรบริหารธุรกิจมหาบัณฑิต	การจัดการทั่วไป	2	2	-	-	4
					รวมทั้งสิ้น	58

4. จำนวนบุคลากรสายสนับสนุนจำแนกตามประเภทบุคคล (ถ้ามี)

ประเภทบุคลากร	จำนวน
ข้าราชการพลเรือน	1
ลูกจ้างประจำ	-
พนักงานมหาวิทยาลัย	12
พนักงานราชการ	1
เจ้าหน้าที่ประจำตามสัญญา (ลูกจ้างชั่วคราว)	5
รวม	19

5. จำนวนนักศึกษาปัจจุบัน

หลักสูตรสาขาวิชา	จำนวนนักศึกษาทั้งหมด								
	ภาคปกติ				ภาคพิเศษ				รวมทั้งสิ้น
	ป.ตรี	บัณฑิตศึกษา			ป.ตรี	บัณฑิตศึกษา			
		ป.โท	ป.เอก	รวม		ป.โท	ป.เอก	รวม	
1. หลักสูตรบริหารธุรกิจ บัณฑิต สาขาวิชาการจัดการ	356	-	-	356	148	-	-	148	504
2. หลักสูตรบริหารธุรกิจ บัณฑิต สาขาวิชาการตลาด	130	-	-	130	23	-	-	23	153
3. หลักสูตรบริหารธุรกิจ บัณฑิต สาขาวิชาการจัดการ ทรัพยากรมนุษย์	111	-	-	111	-	-	-	-	111
4. หลักสูตรบริหารธุรกิจ บัณฑิต สาขาวิชา คอมพิวเตอร์ธุรกิจ	37	-	-	37	3	-	-	3	40
5. หลักสูตรบัญชีบัณฑิต	362	-	-	362	93	-	-	93	455
6. หลักสูตรนิเทศศาสตร์ บัณฑิต สาขาการ ประชาสัมพันธ์	47	-	-	47	-	-	-	-	47
7. หลักสูตรเศรษฐศาสตร์ บัณฑิต	66	-	-	66	-	-	-	-	66
8. หลักสูตรศิลปศาสตร์ บัณฑิต สาขาวิชาการ ท่องเที่ยวและการโรงแรม	120	-	-	120	-	-	-	-	120
9. หลักสูตรบริหารธุรกิจ มหาบัณฑิต สาขาวิชาการ จัดการทั่วไป	-	-	-	-	-	-	-	-	-
รวม	1,229	-	-	1,229	267	-	-	267	1,496

แผนการดำเนินการประกันคุณภาพการศึกษา คณะวิทยาการจัดการ ประจำปีการศึกษา 2559

ข้อเสนอแนะ	โครงการ/กิจกรรม	วัตถุประสงค์	งบประมาณ	ระยะเวลา	กลุ่มเป้าหมาย	ตัวชี้วัดค่าเป้าหมาย	ผู้รับผิดชอบ
องค์ประกอบที่ 1 คณะควรจัดทำแผนพัฒนา อาจารย์รายบุคคลและ กระตุ้นหนุนเสริมพร้อมทั้ง กำกับติดตามเป็นระยะ	โครงการจัดทำ แผนพัฒนาบุคลากร คณะ	เพื่อจัดทำแผนพัฒนา บุคลากรคณะ	10,000	ก.พ.60	คณาจารย์และเจ้าหน้าที่ จำนวน 77 คน	ได้แผนบุคลากร	ฝ่ายประกัน คุณภาพ
องค์ประกอบที่ 2 การพัฒนาระบบ สารสนเทศเพื่อการบริการ งานวิจัยให้สามารถนำไปใช้ ในการบริหารและวิจัย ระดับหลักสูตรได้อย่างมี ประสิทธิภาพ	1. โครงการพัฒนาโจทย์ วิจัยคณะวิทยาการ จัดการ 2. พัฒนาระบบ ฐานข้อมูลของคณะ	เพื่อให้ได้งานวิจัยที่สามารถ นำมาพัฒนาการเรียนการ สอนของแต่ละหลักสูตร เพื่อให้มีระบบฐานข้อมูลที่มี ประสิทธิภาพ	20,000	มี.ค. 60 ธ.ค. 60	หลักสูตรคณะวิทยาการ จัดการ 8 หลักสูตร ฝ่ายเทคโนโลยีสารสนเทศ คณะวิทยาการจัดการ	ได้งานวิจัยที่สามารถ นำมาพัฒนาการเรียน การสอนของแต่ละ หลักสูตร ระบบฐานข้อมูลที่มี ประสิทธิภาพ	ฝ่ายวิจัยฯ
องค์ประกอบที่ 3	-	-	-	-	-	-	-
องค์ประกอบที่ 4	โครงการอบรมเชิง ปฏิบัติการโครงการ	เพื่อจัดทำแผนทำนุบำรุง	10,000	เม.ย. 60	คณาจารย์และเจ้าหน้าที่คณะ	ได้แผนทำนุบำรุง ศิลปวัฒนธรรมที่มี	รองฝ่ายกิจการ

ข้อเสนอแนะ	โครงการ/กิจกรรม	วัตถุประสงค์	งบประมาณ	ระยะเวลา	กลุ่มเป้าหมาย	ตัวชี้วัดค่าเป้าหมาย	ผู้รับผิดชอบ
	จัดทำแผนทำนุบำรุง ศิลปวัฒนธรรม เพื่อ สอดคล้องกับการเรียน การสอน	ศิลปวัฒนธรรม			วิทยาการจัดการ	วัตถุประสงค์และตัวชี้วัด ที่ชัดเจน	นักศึกษา
องค์ประกอบที่ 5 ในการจัดทำแผนพัฒนา คณะระยะต่อไปซึ่งอยู่ ระหว่างการดำเนินงาน ควรกำหนดทิศทางและ เป้าหมายที่มีผลการ ดำเนินการอยู่ในระดับน้อย หรือยังไม่มียุทธศาสตร์ ดำเนินงานได้แก่ คุณวุฒิ ปริญญาเอก ตำแหน่งทาง วิชาการ ความสามารถในการ แข่งขันของบัณฑิต การ คຸ້ມครองสิทธิ์งานวิจัยและ งานสร้างสรรค์ และการ พัฒนาทักษะการสอน	1.โครงการประชุมเชิง ปฏิบัติการจัดทำแผน ดำเนินงานและกำหนด ปรัชญา วิสัยทัศน์ พันธ กิจ วัตถุประสงค์ และ เป้าหมาย	เพื่อวางแผนดำเนินงาน จัดทำปฏิทินประจำปีและ กำหนดปรัชญา วิสัยทัศน์ พันธกิจ วัตถุประสงค์ และ เป้าหมาย	10,000	ต.ค. 59	1. แผนดำเนินงานประจำปี การศึกษา 2559 2. ปฏิทินประจำปีการศึกษา 2559	1. แผนดำเนินงาน คณะฯ 2. ปฏิทินประจำปี การศึกษา 2559	ฝ่ายประกัน คุณภาพ
	2. โครงการศึกษาดูงาน สร้างเครือข่ายความ ร่วมมือด้านการประกัน คุณภาพการศึกษา	เพื่อศึกษาดูงาน สร้าง เครือข่ายความร่วมมือ ทางด้านการประกันคุณภาพ การศึกษาไปยัง สถาบันการศึกษาต่างๆ		20,000	พ.ค.60	1. จำนวนบุคลากรที่ รับผิดชอบในงานการประกัน คุณภาพภายในหน่วยงาน อย่างน้อย 12 คน	1.เครือข่ายทางด้านการ ประกันคุณภาพ การศึกษา 2.บุคลากรได้แนวคิด ทางด้านการประกัน คุณภาพ

ข้อเสนอแนะ	โครงการ/กิจกรรม	วัตถุประสงค์	งบประมาณ	ระยะเวลา	กลุ่มเป้าหมาย	ตัวชี้วัดค่าเป้าหมาย	ผู้รับผิดชอบ
ภาษาอังกฤษในหลักสูตร อื่นๆ นอกจากหลักสูตร ภาษาอังกฤษ	3.โครงการจัดอบรมให้ ความรู้ด้านการประกัน คุณภาพการศึกษาแก่ บุคลากร/นักศึกษา ภายในคณะวิทยาการ จัดการ	เพื่อให้บุคลากร/นักศึกษามี ความรู้ความเข้าใจในด้าน การประกันคุณภาพ การศึกษา	30,000	มี.ค. 60	1. จำนวนบุคลากรที่เข้าร่วม 80% 2. จำนวนนักศึกษาที่เข้าร่วม 80% 3. ความรู้ความเข้าใจด้านการ ประกันคุณภาพมีมากขึ้น	1. จำนวนบุคลากร 2. จำนวนนักศึกษา 3. ความรู้ความเข้าใจ	ฝ่ายประกัน คุณภาพ
	4.โครงการอบรมเชิง ปฏิบัติการการเขียน รายงานการประเมิน ตนเอง	เพื่อให้หน่วยงานสามารถ เขียนรายงานการประเมิน ตนเองได้อย่างถูกต้อง	10,000	สัปดาห์ที่ 2 ของเดือน มี.ย. 60 (2 วัน)	ทุกหลักสูตรสามารถเขียน SAR ที่ถูกต้องเป็นมาตรฐาน เดียวกัน	หน่วยงานภายในทุก หน่วยงานมี SAR ที่ ถูกต้องเป็นมาตรฐาน เดียวกัน	ฝ่ายประกัน คุณภาพ
	5. โครงการอบรมเชิง ปฏิบัติการเพื่อสร้าง ความเข้าใจในตัวชี้วัด ให้กับบุคลากร	เพื่อเสริมสร้างความรู้ความ เข้าใจแต่ละตัวชี้วัดให้กับ บุคลากรที่รับผิดชอบในงาน การประกันคุณภาพภายใน หน่วยงาน	10,000	พ.ค. 60	1. จำนวนบุคลากรที่ รับผิดชอบในงานการประกัน คุณภาพภายในหน่วยงาน อย่างน้อย 50 คน 2. มีความรู้ความเข้าใจมีมาก ขึ้น	1. จำนวนบุคลากรที่ รับผิดชอบงานประกัน คุณภาพภายใน หน่วยงาน 2. มีความรู้ความเข้าใจ	ฝ่ายประกัน คุณภาพ
	6. โครงการจัดหา ครุภัณฑ์เพื่อสนับสนุน	เพื่อให้การดำเนินงานของ ระบบจัดเก็บหลักฐานการ	20,000	ม.ค. 60	มีเครื่องคอมพิวเตอร์แม่ข่าย	เครื่องคอมพิวเตอร์	ฝ่ายประกัน

ข้อเสนอแนะ	โครงการ/กิจกรรม	วัตถุประสงค์	งบประมาณ	ระยะเวลา	กลุ่มเป้าหมาย	ตัวชี้วัดค่าเป้าหมาย	ผู้รับผิดชอบ
	ดำเนินงานระบบจัดเก็บ ฐานข้อมูลด้านการ ประกันคุณภาพ การศึกษา	ประกันคุณภาพการศึกษา สามารถดำเนินงานได้อย่าง มีประสิทธิภาพ			1 ชุด		คุณภาพ
	7. โครงการพัฒนาระบบ จัดเก็บหลักฐานข้อมูล การประกันคุณภาพ การศึกษาของหน่วยงาน ภายในเพื่อเชื่อมโยงกับ ของสถาบัน	เพื่อให้ระบบจัดเก็บ หลักฐานข้อมูลด้านการ ประกันคุณภาพการศึกษา เพื่อรองรับและสนับสนุน การใช้งานระบบ CHE QA Online	ไม่มี	เม.ย.-ก.ค. 60	มีระบบจัดเก็บหลักฐานข้อมูล ด้านการประกันคุณภาพ การศึกษา	ระบบจัดเก็บหลักฐาน ข้อมูลด้านการประกัน คุณภาพการศึกษา CHE QA Online	ฝ่ายประกัน คุณภาพ
	8. โครงการติดตาม ตรวจสอบประเมิน รายงานผลการตรวจ ประเมินคุณภาพ การศึกษาภายในระดับ หลักสูตรและระดับ คณะ	1. เพื่อตรวจติดตามการ ดำเนินงานของหน่วยงาน ภายในให้มีคุณภาพและได้ มาตรฐาน 2. เพื่อรายงานผลการ ดำเนินงานของหน่วยงาน ภายใน	40,000	ก.ค. 60	1. หน่วยงานภายในทุก หน่วยงานได้รับการตรวจ ติดตามการดำเนินงานให้มี คุณภาพและได้มาตรฐาน อย่างน้อย 1 ครั้ง ต่อปี 2. รายงานผลการดำเนินงาน อย่างน้อย 2 ช่องทาง	1. หน่วยงานภายในทุก หน่วยงานได้รับการ ตรวจติดตามการ ดำเนินงานให้มี คุณภาพและได้ มาตรฐาน 2. รายงานผลการ ดำเนินงาน	ฝ่ายประกัน คุณภาพ

ข้อเสนอแนะ	โครงการ/กิจกรรม	วัตถุประสงค์	งบประมาณ	ระยะเวลา	กลุ่มเป้าหมาย	ตัวชี้วัดค่าเป้าหมาย	ผู้รับผิดชอบ
	9.โครงการ การจัดการ ความรู้ (KM)สู่การ ปฏิบัติในหน่วยงาน	1.เพื่อพัฒนาผู้รับผิดชอบ ด้านการจัดการความรู้	15,000	ก.พ. 60	พัฒนาผู้รับผิดชอบด้านการ จัดการความรู้จำนวน 35 คน เชิงคุณภาพ -มีความรู้ความเข้าใจด้าน การจัดการความรู้และนำไป ปฏิบัติได้ถูกต้อง	พัฒนาผู้รับผิดชอบด้าน การจัดการความรู้ จำนวน 35 คน เชิงคุณภาพ -มีความรู้ความเข้าใจ ด้านการจัดการความรู้ และนำไปปฏิบัติได้ ถูกต้อง	ฝ่ายประกัน คุณภาพ

แผนการดำเนินการประกันคุณภาพการศึกษา ประจำปีการศึกษา ๒๕๕๙

กิจกรรม	ระยะเวลา	ผู้รับผิดชอบ	เป้าหมาย	ผลที่คาดว่าจะได้รับ
๑. แต่งตั้งคณะกรรมการประกันคุณภาพการศึกษาของคณะและระดับหลักสูตร	ปีละ ๑ ครั้ง	รองคณบดีฝ่ายวิชาการ	มีคณะกรรมการประกันคุณภาพการศึกษาของคณะ	คณะกรรมการประกันคุณภาพการศึกษาของคณะมีหน้าที่ดำเนินการตามที่ได้รับมอบหมาย
๒. ประชุมคณะกรรมการดำเนินงานประกันคุณภาพการศึกษา	ปีละ ๔ ครั้ง ตลอดทั้งปี การศึกษา	คณะกรรมการประกันคุณภาพการศึกษาคณะฯ	ปรึกษาหารือเกี่ยวกับการดำเนินงานประกันคุณภาพการศึกษา	ดำเนินการด้านประกันคุณภาพการศึกษาเป็นไปด้วยความเรียบร้อย
๓. พิจารณานำผลการประกันคุณภาพการศึกษาเพื่อพัฒนาปรับปรุงการดำเนินงานและกำหนดค่าเป้าหมายในการดำเนินงาน	ปีละ ๑ ครั้ง ก.ย. ๒๕๕๘	คณะกรรมการประกันคุณภาพการศึกษาคณะฯ	แนวทางพัฒนาคณะฯ ตามข้อเสนอแนะของคณะกรรมการผู้ประเมินคุณภาพการศึกษาภายในประจำปีการศึกษา ๒๕๕๗	แผนพัฒนาคณะฯ ตามข้อเสนอแนะการประเมินคุณภาพการศึกษาภายในปีการศึกษา ๒๕๕๗
๔. ถ่ายทอดตัวบ่งชี้ให้บุคลากรและผู้ที่เกี่ยวข้องดำเนินการ	ปีละ ๑ ครั้ง	งานประกันคุณภาพการศึกษา	บุคลากรมีความรู้ ความเข้าใจเกี่ยวกับการประกันคุณภาพ	บุคลากรมีความรู้ ความเข้าใจเกี่ยวกับการประกันคุณภาพ

กิจกรรม	ระยะเวลา	ผู้รับผิดชอบ	เป้าหมาย	ผลที่คาดว่าจะได้รับ
			การศึกษา	การศึกษา
๕. การวิเคราะห์และรายงานข้อมูล เก็บรวบรวมข้อมูลและจัดเก็บข้อมูลในระบบฐานข้อมูลประกันคุณภาพ	ปีละ ๑ ครั้ง	งานประกันคุณภาพ การศึกษา	ข้อมูลผลการดำเนินงานของคณะฯ เพื่อจัดทำ CHE QA Online	ข้อมูลผลการดำเนินงานของคณะฯ ที่สมบูรณ์และครบถ้วน
๖. ตรวจสอบประเมินภายในระดับหลักสูตร	ปีละ ๑ ครั้ง ส.ค. ๒๕๕๙	งานประกันคุณภาพ การศึกษา	รายงานการประเมินตนเองระดับหลักสูตร	รายงานการประเมินตนเองระดับหลักสูตร
๗. การประเมินในแต่ละตัวบ่งชี้	ตลอดทั้งปี	คณะกรรมการประกัน คุณภาพการศึกษา	ผลการประเมินในแต่ละตัวบ่งชี้	ผลการประเมินในแต่ละตัวบ่งชี้
๘. จัดทำ (ร่าง) รายงานผลการประเมินคุณภาพภายในระดับคณะฯ ประจำปีการศึกษา ๒๕๕๘	ปีละ ๑ ครั้ง ก.ย. ๒๕๕๙	งานประกันคุณภาพ การศึกษา	รายงานผลการประเมินคุณภาพภายในประจำปีการศึกษา ๒๕๕๘	รายงานผลการประเมินคุณภาพภายในประจำปีการศึกษา ๒๕๕๘
๙. ตรวจสอบประเมินภายในและวิพากษ์ก่อนการรับการตรวจโดยคณะกรรมการภายใน	ปีละ ๑ ครั้ง ส.ค. ๒๕๕๙	งานประกันคุณภาพ การศึกษา	ผลการประเมินคุณภาพภายในโดยคณะกรรมการประเมินคุณภาพการศึกษา	ผลการประเมินคุณภาพภายในโดยคณะกรรมการประเมินคุณภาพการศึกษา

กิจกรรม	ระยะเวลา	ผู้รับผิดชอบ	เป้าหมาย	ผลที่คาดว่าจะได้รับ
๑๐. จัดทำรายงานประเมินตนเองฉบับสมบูรณ์	ปีละ ๑ ครั้ง ก.ย. ๒๕๕๙	งานประกันคุณภาพ การศึกษา	รายงานการประเมินตนเอง	รายงานการประเมินตนเอง
๑๑. ตรวจสอบประเมินคุณภาพภายในโดยคณะกรรมการประเมินคุณภาพการศึกษา	ปีละ ๑ ครั้ง ต.ค. ๒๕๕๙	คณะกรรมการประกัน คุณภาพการศึกษา	ผลการประกันคุณภาพภายใน โดยคณะกรรมการประเมิน คุณภาพการศึกษาภายใน	ผลการประกันคุณภาพภายใน โดยคณะกรรมการประเมิน คุณภาพการศึกษาภายใน
๑๒. เผยแพร่ผลการประกันคุณภาพภายใน (เผยแพร่ผ่านเว็บไซต์ คณะฯ)	ปีละ ๑ ครั้ง ส.ค. ๒๕๕๘ - ก.ค. ๒๕๕๙	งานประกันคุณภาพ การศึกษา	บุคลากรและบุคคลภายนอก ได้ทราบถึงผลการประเมิน คุณภาพการศึกษาของคณะ	บุคลากรและบุคคลภายนอกได้ ทราบถึงผลการประเมินคุณภาพ การศึกษาของคณะ

แผนปฏิบัติการประกันคุณภาพการศึกษา

กิจกรรม	๒๕๕๘					๒๕๕๙							ผู้รับผิดชอบ
	ส.ค.	ก.ย.	ต.ค.	พ.ย.	ธ.ค.	ม.ค.	ก.พ.	มี.ค.	เม.ย.	พ.ค.	มิ.ย.	ก.ค.	
๑. แต่งตั้งคณะกรรมการประกันคุณภาพการศึกษาของคณะและระดับหลักสูตร	↔												รองคณบดีฝ่ายวิชาการ
๒. ประชุมคณะกรรมการดำเนินงานประกันคุณภาพการศึกษา		↔				↔			↔	↔	↔		คณะกรรมการประกันคุณภาพการศึกษาคณะฯ
๓. พิจารณานำผลการประกันคุณภาพการศึกษาเพื่อพัฒนาปรับปรุงการดำเนินงานและกำหนดค่าเป้าหมายในการดำเนินงาน						↔							คณะกรรมการประกันคุณภาพการศึกษาคณะฯ
๔. ถ่ายทอดตัวบ่งชี้ให้บุคลากรและผู้ที่เกี่ยวข้องดำเนินงาน			↔										งานประกันคุณภาพการศึกษา
๕. การวิเคราะห์และรายงานข้อมูล เก็บรวบรวมข้อมูลและจัดเก็บข้อมูลในระบบฐานข้อมูลประกันคุณภาพ										↔			งานประกันคุณภาพการศึกษา

กิจกรรม	๒๕๕๘					๒๕๕๙							ผู้รับผิดชอบ	
	ส.ค.	ก.ย.	ต.ค.	พ.ย.	ธ.ค.	ม.ค.	ก.พ.	มี.ค.	เม.ย.	พ.ค.	มิ.ย.	ก.ค.		
๖. ตรวจสอบประเมินภายในระดับหลักสูตร													↔	งานประกันคุณภาพการศึกษา
๗. การประเมินในแต่ละตัวบ่งชี้	←												→	ผลการประเมินในแต่ละตัวบ่งชี้
๘. จัดทำ (ร่าง) รายงานผลการประเมินคุณภาพภายในระดับคณะฯ ประจำปีการศึกษา ๒๕๕๘													↔	รายงานผลการประเมินคุณภาพภายในประจำปีการศึกษา ๒๕๕๘
๙. ตรวจสอบประเมินภายในและวิพากษ์ก่อนการรับการตรวจโดยคณะกรรมการภายใน													↔	ผลการประเมินคุณภาพภายในโดยคณะกรรมการประเมินคุณภาพการศึกษา
๑๐. จัดทำรายงานประเมินตนเองฉบับสมบูรณ์													↔	รายงานการประเมินตนเอง
๑๑. ตรวจสอบประเมินคุณภาพภายในโดยคณะกรรมการประเมินคุณภาพการศึกษา													↔	ผลการประกันคุณภาพภายในโดยคณะกรรมการประเมินคุณภาพการศึกษาภายใน

กิจกรรม	๒๕๕๘					๒๕๕๙							ผู้รับผิดชอบ
	ส.ค.	ก.ย.	ต.ค.	พ.ย.	ธ.ค.	ม.ค.	ก.พ.	มี.ค.	เม.ย.	พ.ค.	มิ.ย.	ก.ค.	
๑๒. เผยแพร่ผลการประกันคุณภาพภายใน (เผยแพร่ผ่านเว็บไซต์ คณะฯ)													บุคลากรและบุคคลภายนอกได้ ทราบถึงผลการประเมินคุณภาพ การศึกษาของคณะ