



รายงานภาวะเศรษฐกิจการเกษตร จังหวัดเพชรบูรณ์ ไตรมาสที่ 1 ปี 2560

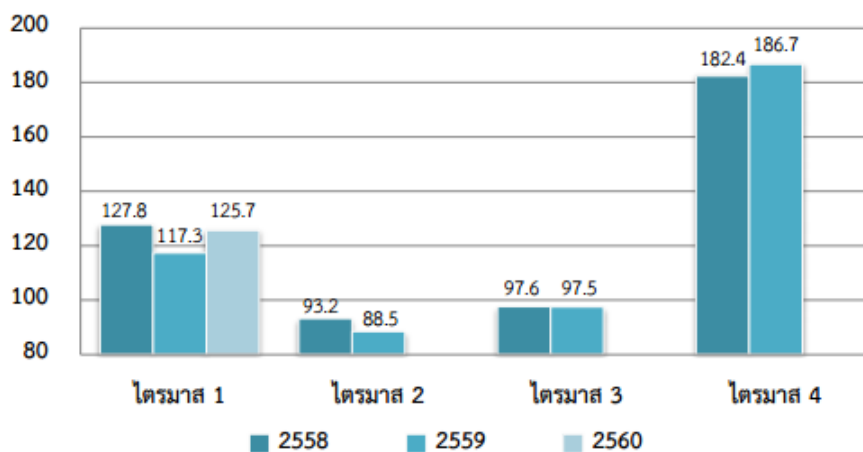
สาขาวิชาเศรษฐศาสตร์ คณะวิทยาการจัดการ มหาวิทยาลัยราชภัฏเพชรบูรณ์ ได้จัดทำโครงการ ศูนย์พยากรณ์เศรษฐกิจการเกษตรจังหวัดเพชรบูรณ์ เพื่อใช้เป็นแหล่งรวบรวมและข้อมูลที่จำเป็นทางเศรษฐกิจ การเกษตร ตลอดจนงานวิจัยและเผยแพร่ผลการวิเคราะห์และประมาณการภาวะเศรษฐกิจการเกษตร ของจังหวัดเพชรบูรณ์ โดยขั้นต้นจะทำการศึกษาภาวะเศรษฐกิจการเกษตรของประเทศ เพื่อนำมาใช้ร่วมกัน กับการวิเคราะห์และประมาณการภาวะเศรษฐกิจการเกษตรของจังหวัดเพชรบูรณ์ ในไตรมาสที่ 1 ปี 2560 (เดือนมกราคม-มีนาคม 2560) ซึ่งจะมีการวิเคราะห์ผลผลิตสินค้าเกษตรที่สำคัญของจังหวัด โดยเฉพาะ ผลผลิตพืชที่สำคัญ ซึ่งมีรายละเอียดดังนี้

1. เครื่องชี้ภาวะเศรษฐกิจการเกษตรของประเทศ

1.1 ดัชนีผลผลิตสินค้าเกษตรทั้งประเทศ ในช่วงเดือนมกราคม-มีนาคม 2560 เฉลี่ยอยู่ที่ระดับ 125.7 เพิ่มขึ้นจากช่วงเดียวกันของปี 2559 ซึ่งอยู่ที่ระดับ 117.3 หรือเพิ่มขึ้นร้อยละ 7.1 ขณะที่ดัชนีราคา สินค้าเกษตรที่เกษตรกรขายได้ เฉลี่ยอยู่ที่ระดับ 148.4 เพิ่มขึ้นจากช่วงเดียวกันของปีที่ผ่านมา ซึ่งอยู่ที่ระดับ 132.4 หรือเพิ่มขึ้นร้อยละ 12.1

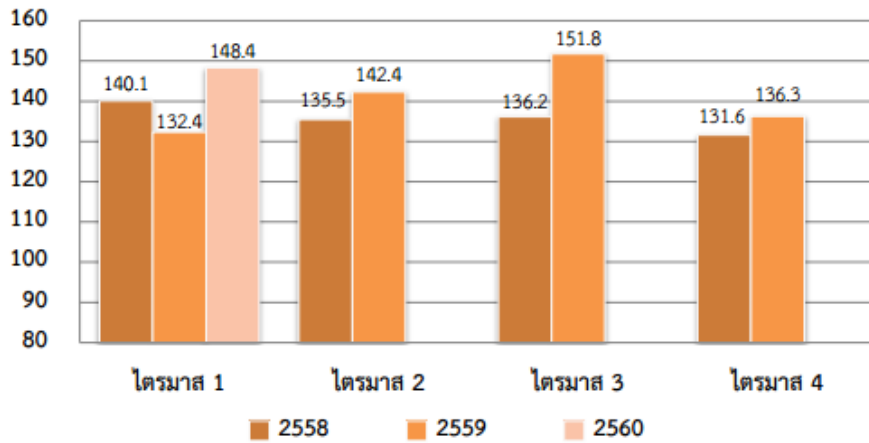
1.2 ดัชนีผลผลิตหมวดพืชผล ในช่วงเดือนมกราคม-มีนาคม 2560 เฉลี่ยอยู่ที่ระดับ 127.0 เพิ่มขึ้น ร้อยละ 8.9 จากช่วงเดียวกันของปี 2559 ซึ่งอยู่ที่ระดับ 116.7 ขณะที่ดัชนีราคาหมวดพืชผลที่เกษตรกร ขายได้เฉลี่ยอยู่ที่ระดับ 154.9 เพิ่มขึ้นจากช่วงเดียวกันของปีที่ผ่านมา ซึ่งอยู่ที่ระดับ 132.1 หรือเพิ่มขึ้น ร้อยละ 17.2

ภาพที่ 1.1.1 ดัชนีผลผลิตสินค้าเกษตร (ปีฐาน 2548)



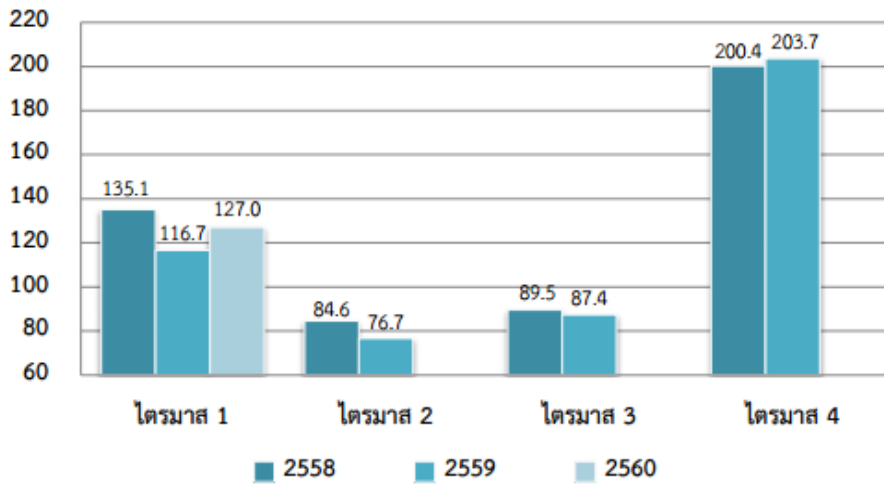
ที่มา : ศูนย์ปฏิบัติการเศรษฐกิจการเกษตร สำนักงานเศรษฐกิจการเกษตร

ภาพที่ 1.1.2 ดัชนีราคาสินค้าเกษตรที่เกษตรกรขายได้ (ปีฐาน 2548)



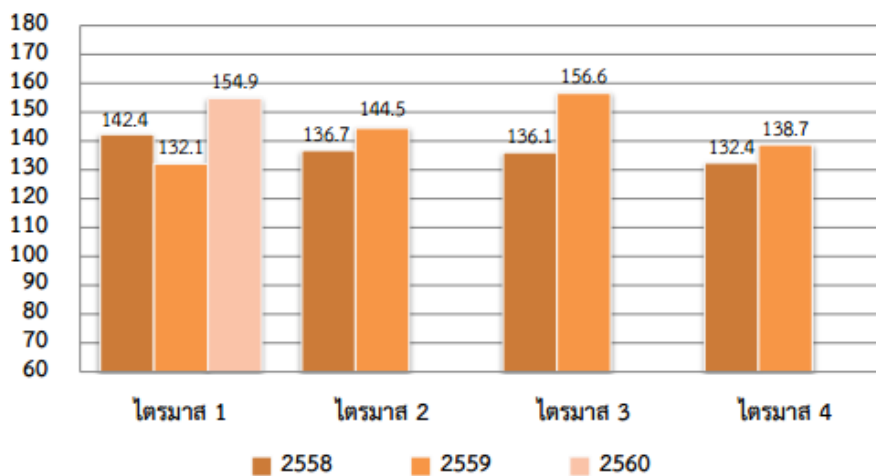
ที่มา : ศูนย์ปฏิบัติการเศรษฐกิจการเกษตร สำนักงานเศรษฐกิจการเกษตร

ภาพที่ 1.2.1 ดัชนีผลผลิตหมวดพืชผล (ปีฐาน 2548)



ที่มา : สำนักงานเศรษฐกิจการเกษตร

ภาพที่ 1.2.2 ดัชนีราคาหมวดพืชผล (ปีฐาน 2548)



ที่มา : ศูนย์ปฏิบัติการเศรษฐกิจการเกษตร สำนักงานเศรษฐกิจการเกษตร

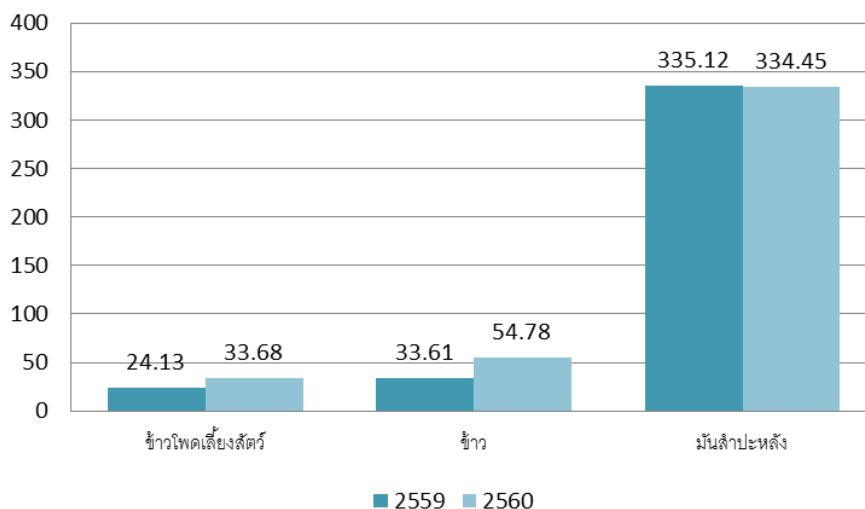
หากแยกพิจารณาดัชนีผลผลิตหมวดพืชผล อาทิ ข้าวโพดเลี้ยงสัตว์ ข้าว และมันสำปะหลัง (เนื่องจากเป็นผลผลิตพืชที่สำคัญของจังหวัดเพชรบูรณ์) มีรายละเอียดดังนี้

ดัชนีผลผลิตของข้าวโพดเลี้ยงสัตว์ทั้งประเทศ ในช่วงเดือนมกราคม-มีนาคม 2560 เฉลี่ยอยู่ที่ระดับ 33.68 เพิ่มขึ้นจากช่วงเดียวกันของปี 2559 ซึ่งอยู่ที่ระดับ 24.13 หรือเพิ่มขึ้นร้อยละ 39.57 ขณะที่ดัชนีราคาข้าวโพดเลี้ยงสัตว์ที่เกษตรกรขายได้ เฉลี่ยอยู่ที่ระดับ 129.98 ลดลงจากช่วงเดียวกันของปีที่ผ่านมา ซึ่งอยู่ที่ระดับ 161.90 หรือลดลงร้อยละ 24.55

ดัชนีผลผลิตของข้าวทั้งประเทศ ในช่วงเดือนมกราคม-มีนาคม 2560 เฉลี่ยอยู่ที่ระดับ 54.78 เพิ่มขึ้นจากช่วงเดียวกันของปี 2559 ซึ่งอยู่ที่ระดับ 33.61 หรือเพิ่มขึ้นร้อยละ 62.98 ขณะที่ดัชนีราคาข้าวที่เกษตรกรขายได้ เฉลี่ยอยู่ที่ระดับ 124.98 ลดลงจากช่วงเดียวกันของปีที่ผ่านมา ซึ่งอยู่ที่ระดับ 135.60 หรือลดลงร้อยละ 8.49

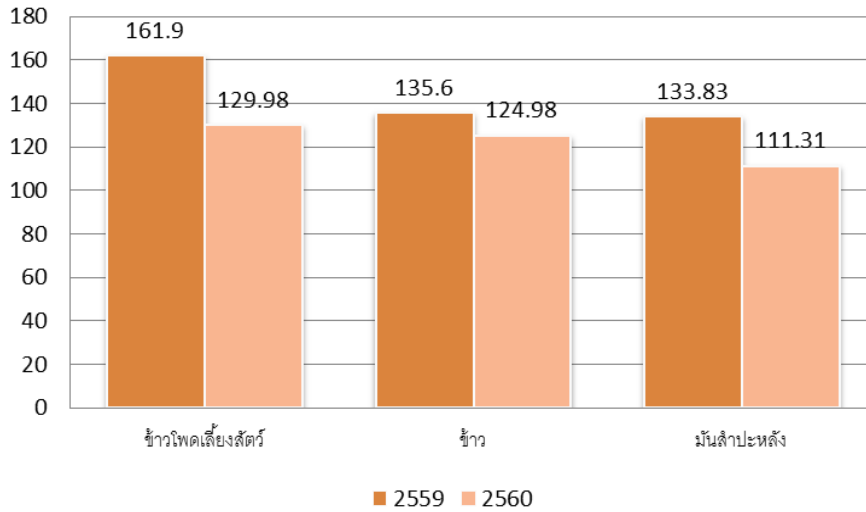
ดัชนีผลผลิตของมันสำปะหลังทั้งประเทศ ในช่วงเดือนมกราคม-มีนาคม 2560 เฉลี่ยอยู่ที่ระดับ 334.45 ลดลงจากช่วงเดียวกันของปี 2559 ซึ่งอยู่ที่ระดับ 335.12 หรือลดลงร้อยละ 0.20 ขณะที่ดัชนีราคามันสำปะหลังที่เกษตรกรขายได้ เฉลี่ยอยู่ที่ระดับ 111.31 ลดลงจากช่วงเดียวกันของปีที่ผ่านมา ซึ่งอยู่ที่ระดับ 133.83 หรือลดลงร้อยละ 20.23

ภาพที่ 1.2.3 ดัชนีผลผลิตสินค้าเกษตรไตรมาสที่ 1 (ปีฐาน 2548)



ที่มา : ศูนย์ปฏิบัติการเศรษฐกิจการเกษตร สำนักงานเศรษฐกิจการเกษตร

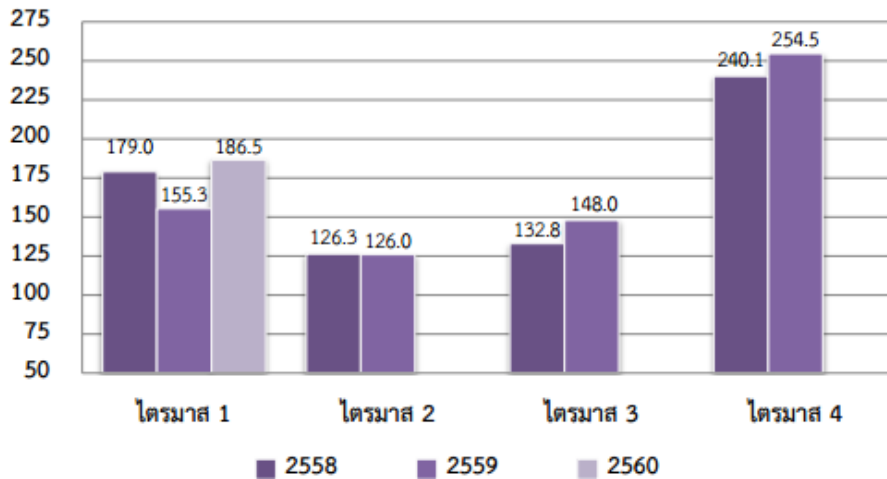
ภาพที่ 1.2.4 ดัชนีราคาสินค้าเกษตรที่เกษตรกรขายได้ไตรมาสที่ 1 (ปีฐาน 2548)



ที่มา : ศูนย์ปฏิบัติการเศรษฐกิจการเกษตร สำนักงานเศรษฐกิจการเกษตร

1.3 ดัชนีรายได้ของเกษตรกรทั้งประเทศ ในไตรมาสที่ 1 ปี 2560 (เดือนมกราคม-มีนาคม 2560) เฉลี่ยอยู่ที่ระดับ 186.5 เพิ่มขึ้นถึงร้อยละ 20.1 เมื่อเทียบกับช่วงเดียวกันของปี 2559 ซึ่งอยู่ที่ระดับ 155.3 เนื่องจากมูลค่าการผลิตสินค้าเกษตรที่สำคัญมีแนวโน้มเพิ่มขึ้น ได้แก่ ข้าวโพดเลี้ยงสัตว์ ข้าวเปลือกเจ้า อ้อยโรงงาน ยางพารา และปาล์มน้ำมัน เป็นต้น

ภาพที่ 1.3.1 ดัชนีรายได้เกษตรกร



ที่มา : ศูนย์ปฏิบัติการเศรษฐกิจการเกษตร สำนักงานเศรษฐกิจการเกษตร

2. เครื่องชี้ภาวะเศรษฐกิจการเกษตรของจังหวัดเพชรบูรณ์

2.1 ดัชนีผลผลิตสินค้าเกษตรของจังหวัดเพชรบูรณ์ ในไตรมาสที่ 1 ปี 2560 (เดือนมกราคม-มีนาคม 2560) หดตัวลงร้อยละ 7.8 เมื่อเทียบกับช่วงไตรมาสเดียวกันของปีก่อน (ไตรมาสที่ 1 ปี 2559) และปรับตัวดีขึ้นจากไตรมาสก่อนหน้า (ไตรมาสที่ 4 ปี 2559) ที่หดตัวลงร้อยละ 10.3

หากแยกพิจารณาดัชนีผลผลิตสินค้าเกษตรชนิดต่างๆ ที่สำคัญของจังหวัดเพชรบูรณ์ จะพบว่า

-ดัชนีผลผลิตข้าว ในไตรมาสที่ 1 ปี 2560 (เดือนมกราคม-มีนาคม 2560) ขยายตัวร้อยละ 14.3 เมื่อเทียบกับช่วงไตรมาสเดียวกันของปีก่อน (ไตรมาสที่ 1 ปี 2559) และปรับตัวดีขึ้นจากไตรมาสก่อนหน้า (ไตรมาสที่ 4 ปี 2559) ที่หดตัวลงร้อยละ 26.9 ซึ่งเป็นผลมาจากการที่ผลผลิตข้าวมีปริมาณมากขึ้น โดยเฉพาะผลผลิตของข้าวนาปี เนื่องจากในช่วงเดือนสิงหาคม-ตุลาคม 2559 มีปริมาณน้ำฝนเพียงพอต่อการเพาะปลูกและเจริญเติบโตของต้นข้าว ประกอบกับการที่ผลผลิตของข้าวนาปรังมีปริมาณเพิ่มขึ้น เนื่องจากปัญหาภัยแล้งคลี่คลาย ปริมาณน้ำในอ่างเก็บน้ำที่สำคัญหลายแห่งมีปริมาณมากกว่าปีที่ผ่านมา ทำให้เกษตรกรขยายพื้นที่เพาะปลูกเพิ่มขึ้น

-ดัชนีผลผลิตข้าวโพดเลี้ยงสัตว์ ในไตรมาสที่ 1 ปี 2560 (เดือนมกราคม-มีนาคม 2560) ขยายตัวร้อยละ 35.4 เมื่อเทียบกับช่วงไตรมาสเดียวกันของปีก่อน (ไตรมาสที่ 1 ปี 2559) เนื่องจากมีปริมาณน้ำเพียงพอต่อการเพาะปลูก ส่งผลให้เกษตรกรตัดสินใจขยายพื้นที่เพาะปลูกเพิ่มขึ้นแทนการปล่อยพื้นที่ให้ว่าง แต่อย่างไรก็ตาม ดัชนีผลผลิตข้าวโพดเลี้ยงสัตว์ได้ชะลอตัวลงจากไตรมาสก่อนหน้า (ไตรมาสที่ 4 ปี 2559) ที่ขยายตัวร้อยละ 45.4 เนื่องจากช่วงเวลาดังกล่าวเป็นช่วงสิ้นสุดฤดูกาลเก็บเกี่ยวผลผลิต

-ดัชนีผลผลิตมันสำปะหลัง ในไตรมาสที่ 1 ปี 2560 (เดือนมกราคม-มีนาคม 2560) หดตัวลงร้อยละ 14.8 เมื่อเทียบกับช่วงไตรมาสเดียวกันของปีก่อน (ไตรมาสที่ 1 ปี 2559) สาเหตุเกิดจากการขาดแคลนท่อนพันธุ์สำหรับการปลูกซ่อมในพื้นที่ที่ประสบปัญหาภัยแล้งในปีที่ผ่านมา ทำให้เกษตรกรปรับเปลี่ยนพื้นที่ไปปลูกพืชชนิดอื่น เช่น ข้าวโพดเลี้ยงสัตว์ เป็นต้น ประกอบกับราคามันสำปะหลังลดลงอย่างต่อเนื่องตั้งแต่ช่วงปลายปี 2558 ทำให้เกษตรกรขาดแรงจูงใจในการขยายพื้นที่เพาะปลูก แต่อย่างไรก็ตาม ดัชนีผลผลิตมันสำปะหลังได้ปรับตัวดีขึ้นจากไตรมาสก่อนหน้า (ไตรมาสที่ 4 ปี 2559) ที่หดตัวร้อยละ 44.6 เนื่องจากช่วงเวลาดังกล่าวเป็นช่วงเวลาเก็บเกี่ยวผลผลิตพอดี (สำนักงานเศรษฐกิจการคลัง, 2560)

-ดัชนีผลผลิตอ้อยโรงงาน ในไตรมาสที่ 1 ปี 2560 (เดือนมกราคม-มีนาคม 2560) หดตัวลงร้อยละ 8.2 เมื่อเทียบกับช่วงไตรมาสเดียวกันของปีก่อน (ไตรมาสที่ 1 ปี 2559) และหดตัวลงจากไตรมาสก่อนหน้า (ไตรมาสที่ 4 ปี 2559) ที่ขยายตัวร้อยละ 12.4

ผลผลิตพืชสำคัญที่เพิ่มขึ้น ได้แก่ ข้าว และข้าวโพดเลี้ยงสัตว์

ผลผลิตพืชสำคัญที่ลดลง ได้แก่ มันสำปะหลัง และอ้อยโรงงาน

ภาพที่ 2.1.1 ดัชนีผลผลิตสินค้าเกษตรของจังหวัดเพชรบูรณ์

หน่วย : อัตราการเปลี่ยนแปลง Year-over-Year (%YoY)

เครื่องชี้เศรษฐกิจการเกษตร ของจังหวัดเพชรบูรณ์	ปี 2559				ปี 2560			
	Q1	Q2	Q3	Q4	ม.ค.	ก.พ.	มี.ค.	Q1
ดัชนีผลผลิตสินค้าเกษตร	22.1	-6.9	15.6	-10.3	-18.3	22.5	-20.3	-7.8

ที่มา : สำนักงานคลังจังหวัดเพชรบูรณ์

ภาพที่ 2.1.2 ดัชนีผลผลิตสินค้าเกษตรชนิดต่างๆ ที่สำคัญของจังหวัดเพชรบูรณ์

หน่วย : อัตราการเปลี่ยนแปลง Year-over-Year (%YoY)

ดัชนีผลผลิตสินค้าเกษตร ชนิดต่างๆ ของจังหวัดเพชรบูรณ์	ปี 2559				ปี 2560			
	Q1	Q2	Q3	Q4	ม.ค.	ก.พ.	มี.ค.	Q1
1) ดัชนีผลผลิตข้าว	1.9	-89.0	226.5	-26.9	-86.7	-65.7	1,138.0	14.3
2) ดัชนีผลผลิตข้าวโพดเลี้ยงสัตว์	50.3	41.3	-3.3	45.4	38.3	148.4	-30.7	35.4
3) ดัชนีผลผลิตมันสำปะหลัง	-1.1	26.5	375.0	-44.6	-7.0	51.4	-58.0	-14.8
4) อ้อยโรงงาน	58.9	-84.9	0	12.4	-12.4	41.9	-35.8	-8.2

ที่มา : สำนักงานคลังจังหวัดเพชรบูรณ์

ภาพที่ 2.1.3 ปริมาณผลผลิตสินค้าเกษตรชนิดต่างๆ ที่สำคัญของจังหวัดเพชรบูรณ์

หน่วย : ตัน

ผลผลิตสินค้าเกษตร	ข้าว	ข้าวโพดเลี้ยงสัตว์	มันสำปะหลัง	อ้อยโรงงาน
Q1/2559	39,306	33,051	723,148	3.1
Q2/2559	2,790	58,096	72,637	0.5
Q3/2559	112,430	218,228	19,000	0
Q4/2559	573,427	489,427	86,423	0.3
รวม	727,953	798,802	901,208	4
ม.ค./2560	2,269	17,973	215,420	0.9
ก.พ./2560	6,648	17,849	268,418	1.1
มี.ค./2560	36,026	8,917	132,013	0.8
Q1/2560	44,943	44,738	615,851	2.8

ที่มา : สำนักงานเกษตรจังหวัดเพชรบูรณ์

2.2 ดัชนีราคาสินค้าเกษตรของจังหวัดเพชรบูรณ์ ในไตรมาสที่ 1 ปี 2560 (เดือนมกราคม-มีนาคม 2560) ขยายตัวเพิ่มขึ้นร้อยละ 167.5 เมื่อเทียบกับช่วงไตรมาสเดียวกันของปีก่อน (ไตรมาสที่ 1 ปี 2559) และปรับตัวดีขึ้นจากไตรมาสก่อนหน้า (ไตรมาสที่ 4 ปี 2559) ที่หดตัวลงร้อยละ 16.3

สินค้าพืชที่มีราคาเฉลี่ยเพิ่มขึ้น ได้แก่ อ้อยโรงงาน โดยมีราคาเพิ่มขึ้นตามราคาน้ำตาลในตลาดโลก เนื่องจากประเทศผู้ผลิตอ้อยที่สำคัญ ได้แก่ บราซิล อินเดีย และจีน ประสบกับปัญหาภัยธรรมชาติ ทำให้ผลผลิตน้ำตาลในตลาดโลกลดลง

สินค้าพืชที่มีราคาเฉลี่ยลดลง ได้แก่ ข้าว ข้าวโพดเลี้ยงสัตว์ และมันสำปะหลัง โดยข้าวมียราคาลดลงตามกลไกตลาด เนื่องจากผลผลิตข้าวในตลาดโลกเพิ่มขึ้น ขณะที่สต็อกข้าวในตลาดโลกยังมีอยู่เป็นจำนวนมาก ข้าวโพดเลี้ยงสัตว์มีราคาลดลง เนื่องจากมีการใช้พืชชนิดอื่นที่มีราคาต่ำกว่าเป็นวัตถุดิบในอุตสาหกรรมอาหารสัตว์แทน มันสำปะหลังมีราคาลดลง เนื่องจากมีการกระจุกตัวของผลผลิตที่ออกสู่ตลาด ประกอบกับราคาส่งออกมันเส้นลดลงจากการชะลอการนำเข้าจากจีน (สำนักงานเศรษฐกิจการคลัง, 2560)

ภาพที่ 2.2.1 ดัชนีราคาสินค้าเกษตรของจังหวัดเพชรบูรณ์

หน่วย : อัตราการเปลี่ยนแปลง Year-over-Year (%YoY)

เครื่องชี้เศรษฐกิจการเกษตร ของจังหวัดเพชรบูรณ์	ปี 2559				ปี 2560			
	Q1	Q2	Q3	Q4	ม.ค.	ก.พ.	มี.ค.	Q1
ดัชนีราคาสินค้าเกษตร	-6.7	-15.6	10.1	-16.3	-8.6	-5.4	-15.6	167.5

ที่มา : สำนักงานคลังจังหวัดเพชรบูรณ์

ภาพที่ 2.2.2 ราคาผลผลิตสินค้าเกษตรชนิดต่างๆ ที่สำคัญของจังหวัดเพชรบูรณ์

ราคาผลผลิต สินค้าเกษตร	ปี 2559				ปี 2560			
	Q1	Q2	Q3	Q4	ม.ค.	ก.พ.	มี.ค.	Q1
1) ข้าว (บาท/ตัน)	7,767	7,954	8,127	7,545	7,517	7,358	7,478	7,458
2) ข้าวโพดเลี้ยงสัตว์ (บาท/กิโลกรัม)	8.09	8.06	7.33	7.01	6.26	6.30	6.45	6.28
3) มันสำปะหลัง (บาท/กิโลกรัม)	1.82	1.81	1.74	1.59	1.48	1.53	1.50	1.51
4) อ้อยโรงงาน (บาท/ตัน)	756	754	754	801	941	975	1,011	968

ที่มา : สำนักงานพาณิชย์จังหวัดเพชรบูรณ์ และสำนักงานเศรษฐกิจการคลัง

หมายเหตุ : ราคาในแต่ละไตรมาสเป็นราคาเฉลี่ยทุกๆ 3 เดือน

2.3 ดัชนีรายได้ของเกษตรกรของจังหวัดเพชรบูรณ์ ในไตรมาสที่ 1 ปี 2560 (เดือนมกราคม-มีนาคม 2560) ขยายตัวเพิ่มขึ้นร้อยละ 146.6 เมื่อเทียบกับช่วงไตรมาสเดียวกันของปีก่อน (ไตรมาสที่ 1 ปี 2559) และปรับตัวดีขึ้นจากไตรมาสก่อนหน้า (ไตรมาสที่ 4 ปี 2559) ที่หดตัวลงร้อยละ 24.9

ภาพที่ 2.3 ดัชนีรายได้ของเกษตรกรของจังหวัดเพชรบูรณ์

หน่วย : อัตราการเปลี่ยนแปลง Year-over-Year (%YoY)

เครื่องชี้เศรษฐกิจการเกษตร ของจังหวัดเพชรบูรณ์	ปี 2559				ปี 2560			
	Q1	Q2	Q3	Q4	ม.ค.	ก.พ.	มี.ค.	Q1
ดัชนีรายได้ของเกษตรกร	14.0	-21.5	27.4	-24.9	-25.3	15.9	-32.8	146.6

ที่มา : สำนักงานคลังจังหวัดเพชรบูรณ์

3. แนวโน้มภาวะเศรษฐกิจการเกษตรของจังหวัดเพชรบูรณ์ ปี 2560

ในช่วงไตรมาสที่ 1 ปี 2560 ตั้งแต่เดือนมกราคม-มีนาคม 2560 ผลผลิตภาคการเกษตรของจังหวัดเพชรบูรณ์ มีมูลค่าทั้งหมดคิดเป็นร้อยละ 34.6 ของผลิตภัณฑ์มวลรวมภายในจังหวัดหรือ GDP และคาดว่าแนวโน้มภาวะเศรษฐกิจการเกษตรของจังหวัดเพชรบูรณ์ ปี 2560 จะขยายตัวออกไปอย่างน้อยร้อยละ 2-3 เนื่องจากว่าสภาพอากาศและปริมาณน้ำในปีนี้อ่อนอำนวยมากกว่าปีที่ผ่านมา ประกอบกับการมีปัจจัยสนับสนุนที่สำคัญ คือ การดำเนินนโยบายและมาตรการทางด้านเกษตรของภาครัฐอย่างต่อเนื่อง โดยกระทรวงเกษตร และสหกรณ์ (สำนักงานเศรษฐกิจการคลัง, 2560) อาทิ การจัดทำแผนชุมชนของกรมส่งเสริมการเกษตรเพื่อแก้ไขวิกฤตภัยแล้งด้านการเกษตร ขับเคลื่อนโดยศูนย์บริการและถ่ายทอดเทคโนโลยีการเกษตรประจำตำบล (ศบกต.) ที่เกี่ยวกับโครงการเกี่ยวกับการจ้างงาน โครงการผลิตทางการเกษตรของชุมชน โครงการฝึกอาชีพเพื่อสร้างรายได้ในช่วงฤดูแล้ง โครงการสร้างรายได้ในช่วงฤดูแล้ง โดยมีมาตรการต่างๆ ช่วยเหลือเกษตรกรที่ได้รับผลกระทบจากภัยแล้ง โครงการการส่งเสริมระบบการเกษตรในรูปแบบแปลงใหญ่แปลงใหญ่ ศูนย์เรียนรู้การเพิ่มประสิทธิภาพการผลิตสินค้าเกษตร การพัฒนามาตรฐานสินค้าเกษตร และการพัฒนาระบบส่งน้ำและกระจายน้ำ ซึ่งช่วยในการลดต้นทุน เพิ่มประสิทธิภาพการผลิตและยกระดับมาตรฐานการผลิตสินค้าเกษตรของจังหวัดเพชรบูรณ์ให้ดียิ่งขึ้น รวมทั้งภาวะเศรษฐกิจของประเทศคู่ค้าของไทยปรับตัวดีขึ้น อาทิ สหรัฐอเมริกา จีน สหภาพยุโรป และอาเซียน ส่งผลให้การส่งออกสินค้าเกษตรมีแนวโน้มเพิ่มขึ้น อย่างไรก็ตาม ยังคงต้องติดตามสถานการณ์ต่างๆ ที่มีผลกระทบต่อภาคเกษตร เช่น ปริมาณน้ำที่ใช้การได้ในเขื่อนหลัก ความแปรปรวนของสภาพภูมิอากาศ ภาวะฝนทิ้งช่วง เป็นต้น ซึ่งอาจส่งผลกระทบต่อการผลิตทางการเกษตร ทำให้เกิดความเสียหายต่อผลผลิตสินค้าเกษตรในระยะต่อไปได้

คณะผู้จัดทำ

สาขาวิชาเศรษฐศาสตร์ คณะวิทยาการจัดการ

มหาวิทยาลัยราชภัฏเพชรบูรณ์

4. เอกสารอ้างอิง

กองนโยบายและแผนพัฒนาการเกษตร สำนักงานเศรษฐกิจการเกษตร. รายงานภาวะเศรษฐกิจการเกษตรไตรมาส 1 ปี 2560 และแนวโน้มปี 2560.

ศูนย์ปฏิบัติการเศรษฐกิจการเกษตร สำนักงานเศรษฐกิจการเกษตร. ดัชนีราคาและผลผลิต. 2560.

แหล่งที่มา : <http://www.oae.go.th/tableofpriceindex.html>. (24 พฤษภาคม 2560).

สำนักงานเกษตรจังหวัดเพชรบูรณ์. ปริมาณการผลิตสินค้าเกษตรที่สำคัญของจังหวัดเพชรบูรณ์. 2560. (อัตสำเนา).

สำนักงานคลังจังหวัดเพชรบูรณ์. รายงานภาวะเศรษฐกิจการคลังจังหวัดเพชรบูรณ์เดือนมกราคม-มีนาคม 2560.

สำนักงานพาณิชย์จังหวัดเพชรบูรณ์. ดัชนีราคาและผลผลิตของจังหวัดเพชรบูรณ์. 2560. (อัตสำเนา).