

## ส่วนที่ 1 ข้อมูลเบื้องต้น

### ความเป็นมา

คณะวิทยาการจัดการ เป็นคณะที่ห้าที่ก่อตั้งขึ้นในสถาบันราชภัฏเพชรบูรณ์ เมื่อ พ.ศ.2527 ตามพระราชบัญญัติวิทยาลัยครู พ.ศ. 2518 แก้ไขเพิ่มเติม พ.ศ. 2527 ซึ่งกำหนดให้วิทยาลัยครู ขยายฐานทางวิชาการให้สามารถเปิดสอนสาขาการอื่นได้คณะวิชาวิทยาการจัดการจึงกำเนิดขึ้นโดยย้ายอาจารย์ผู้สอนจากภาควิชาสังคมศาสตร์คณะมนุษยศาสตร์และสังคมศาสตร์ จำนวน 4 คน มาสังกัดคณะวิชาวิทยาการจัดการ

ปี พ.ศ. 2527 ได้มีประกาศในพระราชกิจจานุเบกษา โดยรัฐมนตรีว่าการกระทรวงศึกษาธิการให้คณะวิชาวิทยาการจัดการ เป็นส่วนราชการหนึ่งของวิทยาลัยครูเพชรบูรณ์อย่างเป็นทางการ มีหัวหน้าคณะวิชาเป็นผู้บริหารเช่นเดียวกับคณะอื่นๆ และทำหน้าที่จัดการเรียนการสอนในสาขาศิลปศาสตร์ เปิดสอนระดับอนุปริญญาวิชาเอกการจัดการสำนักงาน จำนวน 1 ห้องเรียน หลังจากนั้นคณะวิชาวิทยาการจัดการได้พัฒนาการเรียนการสอนสามารถเปิดสอน ในสาขาต่างๆ เพิ่มขึ้นในแต่ละปี ดังนี้

พ.ศ. 2527	เปิดสอนวิชาเอกการจัดการสำนักงาน ระดับอนุปริญญา
พ.ศ. 2529	เปิดสอนวิชาเอกการจัดการทั่วไป ระดับปริญญาตรี หลักสูตร 2 ปี หลังอนุปริญญา
พ.ศ. 2530	เปิดสอนวิชาเอกบริหารธุรกิจระดับอนุปริญญาและวิชาเอกวารสารและ การประชาสัมพันธ์ ระดับอนุปริญญา
พ.ศ. 2533	เปิดสอนวิชาเอกเศรษฐศาสตร์สหกรณ์ ระดับอนุปริญญา
พ.ศ. 2536	เปิดสอนโปรแกรมวิชานิติศาสตร์ระดับปริญญาตรีหลักสูตร 4 ปี และวิชาเอกอุตสาหกรรมท่องเที่ยวระดับอนุปริญญา
พ.ศ. 2537	เปิดสอนโปรแกรมวิชาบริหารธุรกิจวิชาเอกบริหารธุรกิจระดับปริญญาตรี หลักสูตร 4 ปี
พ.ศ. 2548	เปิดสอนระดับปริญญาโท หลักสูตรบริหารธุรกิจมหาบัณฑิต สาขาวิชาบริหารธุรกิจ

สำนักงานคณะวิทยาการจัดการ ครั้งแรกตั้งอยู่ที่อาคาร 3 อยู่ร่วมกับสำนักงาน คณะมนุษยศาสตร์และสังคมศาสตร์ ต่อมาวิทยาลัยมีได้สร้างอาคารศูนย์ฝึกประสบการณ์วิชาชีพเอนกประสงค์ขึ้นจึงให้ย้ายสำนักงานคณะวิชาวิทยาการจัดการ ไปอยู่ที่อาคารเอนกประสงค์ในปี พ.ศ. 2536 จนกระทั่งในปี พ.ศ. 2536 จึงได้ย้ายสำนักงานคณะวิชาวิทยาการจัดการ มาอยู่ที่อาคาร 2 และปี 2553 ได้ย้ายมาอยู่อาคารปฏิบัติการ 8 ชั้นและเปลี่ยนชื่อเป็นอาคารวิทยาการจัดการ จนถึงปัจจุบัน

วันที่ 25 มกราคม พ.ศ. 2538 พระราชบัญญัติสถาบันราชภัฏมีผลบังคับใช้ทำให้ วิทยาลัยครู เปลี่ยนเป็น “สถาบันราชภัฏ” และ อธิการบดี เป็น “ อธิการบดี ” ,หัวหน้าคณะ เป็น “ คณบดี” และคณะวิชาวิทยาการจัดการ เป็น “ คณะวิทยาการจัดการ ”

คณะวิทยาการจัดการ มีคณาจารย์ทั้งสิ้น 60 คน เป็นผู้บริหาร 1 เป็นอาจารย์ประจำ 14 คน พนักงานมหาวิทยาลัยสายวิชาการ 45 มีเจ้าหน้าที่ 19 คน เป็น ข้าราชการพลเรือน 1 คน พนักงานมหาวิทยาลัย สายสนับสนุน 12 คน พนักงานราชการ 1 คน ลูกจ้างชั่วคราว 5 คน เปิดสอนนักศึกษาทั้งภาคปกติ และ ภาค กศ.ปช. ในระดับปริญญาตรี 4 ปี ประกอบด้วย 8 สาขาวิชา และระดับปริญญาโท 1 สาขาวิชา ดังนี้

- |                                  |                                   |
|----------------------------------|-----------------------------------|
| 1. หลักสูตรบริหารธุรกิจบัณฑิต    | สาขาวิชาการจัดการ                 |
| 2. หลักสูตรบริหารธุรกิจบัณฑิต    | สาขาวิชาการตลาด                   |
| 3. หลักสูตรบริหารธุรกิจบัณฑิต    | สาขาวิชาการจัดการทรัพยากรมนุษย์   |
| 4. หลักสูตรบริหารธุรกิจบัณฑิต    | สาขาวิชาคอมพิวเตอร์ธุรกิจ         |
| 5. หลักสูตรบัญชีบัณฑิต           | สาขาวิชาการบัญชี                  |
| 6. หลักสูตรเศรษฐศาสตร์บัณฑิต     | สาขาวิชาเศรษฐศาสตร์               |
| 7. หลักสูตรนิเทศศาสตร์บัณฑิต     | สาขาวิชาการประชาสัมพันธ์          |
| 8. หลักสูตรศิลปศาสตรบัณฑิต       | สาขาวิชาการท่องเที่ยวและการโรงแรม |
| 9. หลักสูตรบริหารธุรกิจมหาบัณฑิต | สาขาวิชาการจัดการทั่วไป           |

### ปรัชญา (Philosophy)

“การบริหารจัดการที่ดี นำไปสู่ความเป็นเลิศทางด้านธุรกิจและการบริการแก่สังคม”

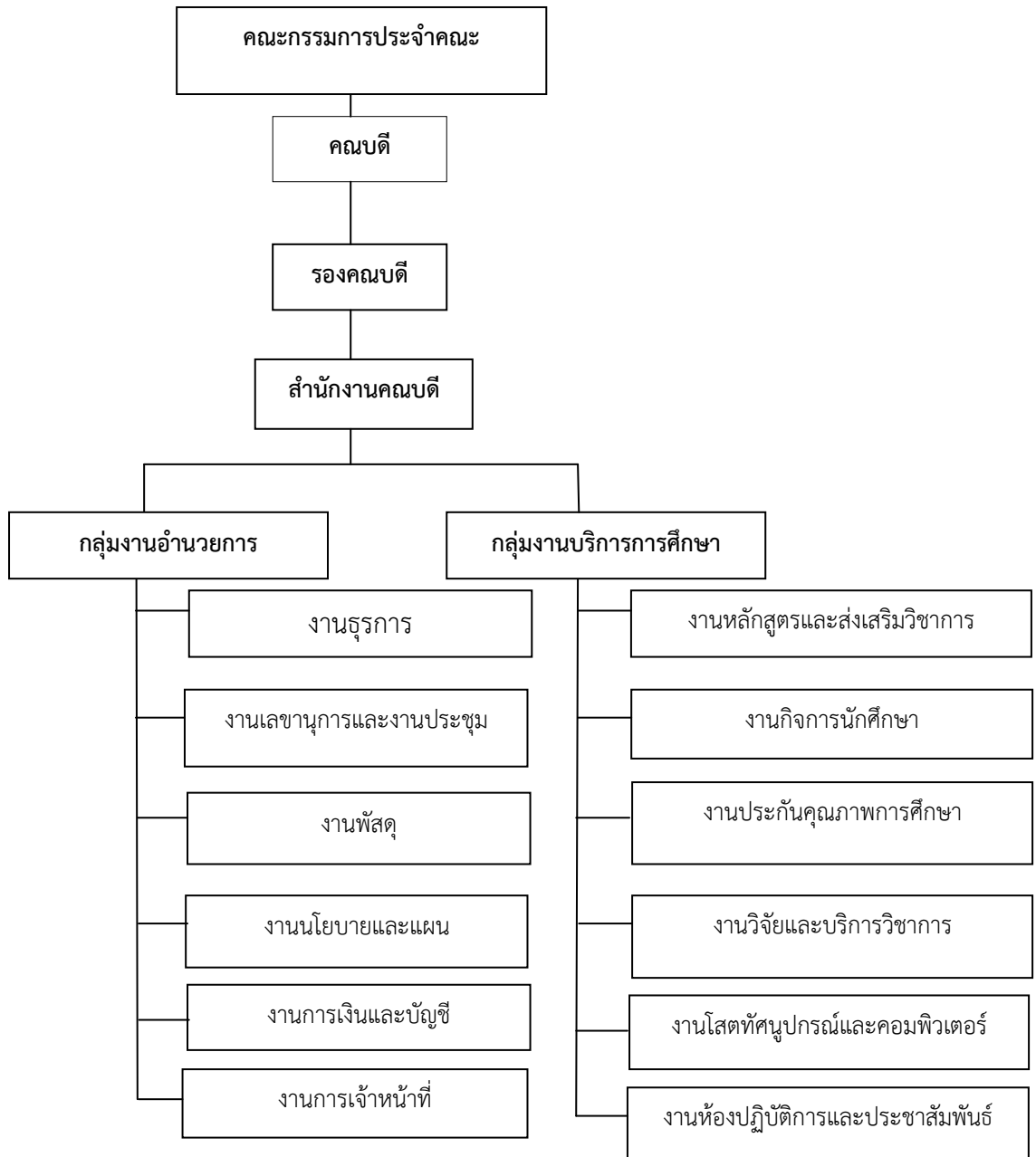
### วิสัยทัศน์ (Vision)

คณะวิทยาการจัดการ เป็นองค์กรที่เข้มแข็ง มีธรรมาภิบาล เป็นผู้นำทางวิชาการบนฐานของบูรณาการภูมิปัญญา ท้องถิ่นและความเป็นสากล พัฒนาศักยภาพของบุคลากรรวมทั้งองค์ความรู้ด้านการบริหารจัดการแก่สังคมเพื่อก้าวสู่อาเซียนอย่าง ยั่งยืน

### พันธกิจ (Mission)

1. เตรียมความพร้อมและพัฒนาศักยภาพองค์กรรวมทั้งบุคลากรภายในให้มีความเป็นสากล
2. พัฒนาระบบบริหารจัดการให้มีประสิทธิภาพ เป็นธรรม และส่งเสริมบรรยากาศการทำงานแบบกัลยาณมิตร
3. มุ่งเน้นการผลิตบัณฑิตที่มีคุณภาพสอดคล้องกับความต้องการของสังคมและการเปลี่ยนแปลง
4. เสริมสร้างบรรยากาศในการเรียนรู้ให้พร้อมสู่การจัดการศึกษาระดับอาเซียน
5. พัฒนาระบบการวิจัยและการบริการวิชาการที่รับใช้สังคม ท้องถิ่น ให้เป็นที่ยอมรับในฐานะผู้นำทางวิชาการ

โครงสร้างคณะวิทยาการจัดการ



**คณะกรรมการบริหารคณะ**

- |                                  |   |
|----------------------------------|---|
| 1. ผศ.ดร.นงลักษณ์ เรืองวิทยากรณ์ | คณบดีคณะวิทยาการจัดการ  |
| 2. อาจารย์อัจฉรา กลิ่นจันทร์     | รองคณบดีฝ่ายวิชาการและประกันคุณภาพ  |
| 3. อาจารย์ปิยะนุช พรหมประเสริฐ   | รองคณบดีฝ่ายวิจัยและบริการวิชาการและประธานหลักสูตรสาขาวิชาการจัดการทรัพยากรมนุษย์ |
| 4. อาจารย์ดอกอ้อ ขวัญนิน         | รองคณบดีฝ่ายกิจการนักศึกษา  |
| 5. อาจารย์เอกชัย แสงโสภา         | ประธานหลักสูตรสาขาวิชานิเทศศาสตร์   |
| 6. อาจารย์นันทกานต์ ศรีปลั่ง     | ประธานหลักสูตรสาขาวิชาการท่องเที่ยวและการโรงแรม                                   |
| 7. อาจารย์ปราณีต ใจหนัก          | ประธานหลักสูตรสาขาวิชาการตลาด   |
| 8. อาจารย์ชลลดา ม่วงธันง         | รักษาการประธานหลักสูตรสาขาวิชาคอมพิวเตอร์ธุรกิจ                                   |
| 9. อาจารย์อดุลย์ศิริ สัตย์เจริญ  | ประธานหลักสูตรสาขาวิชาบัญชี   |
| 10. อาจารย์นิพนธ์ เพชรบูรณิน     | ประธานหลักสูตรสาขาวิชาเศรษฐศาสตร์   |
| 11. อาจารย์วุฒินันท์ รัตนภรณ์    | ประธานหลักสูตรสาขาวิชาการจัดการ   |
| 12. คุณระพีพร ระวีโรจน์          | หัวหน้าสำนักงานคณบดี  |

**จำนวนหลักสูตรที่เปิดสอน**

คณะวิทยาการจัดการ เปิดสอนทั้งหมด 9 หลักสูตร ระดับปริญญาตรี 8 หลักสูตร และ ระดับปริญญาโท 1 หลักสูตร ดังรายละเอียดต่อไปนี้

ระดับปริญญา	ลำดับ	ชื่อหลักสูตร	คุณวุฒิ	ปีที่ปรับปรุงล่าสุด	วันที่สภามหาวิทยาลัยอนุมัติหลักสูตร	วันที่ สกอ. ลงนามรับทราบหลักสูตร
ปริญญาตรี	1	หลักสูตรบริหารธุรกิจบัณฑิต สาขาวิชาการจัดการ	บธ.บ.	พ.ศ.2555	7 ธ.ค. 2554	11 พ.ค.2555
	2	หลักสูตรบริหารธุรกิจบัณฑิต สาขาวิชาการตลาด	บธ.บ.	พ.ศ.2555	7 ธ.ค. 2554	30 พ.ค.2555
	3	หลักสูตรบริหารธุรกิจบัณฑิต สาขาวิชาการจัดการทรัพยากรมนุษย์	บธ.บ.	พ.ศ.2555	7 ธ.ค. 2554	11 พ.ค.2555
	4	หลักสูตรบริหารธุรกิจบัณฑิต สาขาวิชาคอมพิวเตอร์ธุรกิจ	บธ.บ.	พ.ศ.2555	7 ธ.ค. 2554	30 พ.ค.2555
	5	หลักสูตรบัญชีบัณฑิต	บช.บ.	พ.ศ.2555	7 ธ.ค. 2554	13 มิ.ย.2555
	6	หลักสูตรนิเทศศาสตรบัณฑิต	นศ.บ.	พ.ศ.2555	7 ธ.ค. 2554	7 มิ.ย.2555
	7	หลักสูตรเศรษฐศาสตรบัณฑิต	ศ.บ.	พ.ศ.2555	7 ธ.ค. 2554	30 พ.ค.2555
	8	หลักสูตรศิลปศาสตรบัณฑิต สาขาวิชาการท่องเที่ยวและการโรงแรม	ศศ.บ.	พ.ศ.2555	25 มิ.ย.2555	20 ธ.ค.2555
ปริญญาโท	9	หลักสูตรบริหารธุรกิจมหาบัณฑิต สาขาวิชาการจัดการทั่วไป	บธ.ม.	พ.ศ.2555	23 ม.ค.2554	27 ส.ค.2555

**ข้อมูลบุคลากร ปีการศึกษา 2558**

ประเภทบุคลากร	จำนวน	วุฒิการศึกษา				ตำแหน่งทางวิชาการ			
		ต่ำกว่า ป.ตรี	ป.ตรี	ป.โท	ป.เอก	อาจารย์	ผศ.	รศ.	ศ.
<b>สายวิชาการ</b>									
ข้าราชการ	15	-	-	9	6	12	3	-	-
พนักงานมหาวิทยาลัย	45	-	-	42	3	45	-	-	-
<b>สายสนับสนุน</b>									
ข้าราชการพลเรือน	1	-	-	1	-	-	-	-	-
พนักงานมหาวิทยาลัย	12	-	9	3	-	-	-	-	-
พนักงานราชการ	1	-	1	-	-	-	-	-	-
ลูกจ้างชั่วคราว	5	5	-	-	-	-	-	-	-
<b>รวม</b>	<b>79</b>	<b>5</b>	<b>10</b>	<b>55</b>	<b>9</b>	<b>57</b>	<b>3</b>	<b>-</b>	<b>-</b>

**ข้อมูลนักศึกษา ปีการศึกษา 2558**

คณะวิทยาการจัดการ มีนักศึกษาทั้งหมดจำนวน 1,637 คน แบ่งเป็นนักศึกษาภาคปกติ จำนวน 1,333 คน นักศึกษาภาคพิเศษ จำนวน 304 คน ในจำนวนนี้เป็นนักศึกษาระดับปริญญาตรี จำนวน 1,619คน ระดับบัณฑิตศึกษา จำนวน 18 คน ดังรายละเอียดต่อไปนี้

จำนวนนักศึกษาทั้งหมดในรอบปีการศึกษา 2558 จำแนกตามหลักสูตรสาขาวิชา ประเภทนักศึกษาและระดับการศึกษา

หลักสูตรสาขาวิชา	จำนวนนักศึกษาทั้งหมด								
	ภาคปกติ				ภาคพิเศษ				รวมทั้งสิ้น
	ป.ตรี	บัณฑิตศึกษา			ป.ตรี	บัณฑิตศึกษา			
		ป.โท	ป.เอก	รวม		ป.โท	ป.เอก	รวม	
1. หลักสูตรบริหารธุรกิจ บัณฑิต สาขาวิชาการจัดการ	380	-	-	380	147	-	-	147	527
2. หลักสูตรบริหารธุรกิจ บัณฑิต สาขาวิชาการตลาด	138	-	-	138	37	-	-	37	175
3. หลักสูตรบริหารธุรกิจ บัณฑิต สาขาวิชาการจัดการ ทรัพยากรมนุษย์	128	-	-	128	-	-	-	-	128
4. หลักสูตรบริหารธุรกิจ บัณฑิต สาขาวิชา คอมพิวเตอร์ธุรกิจ	46	-	-	46	3	-	-	3	49
5. หลักสูตรบัญชีบัณฑิต	412	-	-	412	99	-	-	99	511
6. หลักสูตรนิเทศศาสตร์ บัณฑิต	42	-	-	42	-	-	-	-	42
7. หลักสูตรเศรษฐศาสตร์ บัณฑิต	78	-	-	78	-	-	-	-	78
8. หลักสูตรศิลปศาสตร บัณฑิต สาขาวิชาการ ท่องเที่ยวและการโรงแรม	109	-	-	109	-	-	-	-	109
9. หลักสูตรบริหารธุรกิจ มหาบัณฑิต สาขาวิชาการจัดการทั่วไป	-	-	-	-	-	18	-	18	18
<b>รวม</b>	<b>1,333</b>	<b>-</b>	<b>-</b>	<b>1,333</b>	<b>289</b>	<b>18</b>	<b>-</b>	<b>304</b>	<b>1,640</b>

## ส่วนที่ 2

ผลการดำเนินงานและผลการประเมินตนเองตามองค์ประกอบ/ตัวบ่งชี้  
การประเมินคุณภาพการศึกษาภายใน ประจำปีการศึกษา 2558

การประกันคุณภาพการศึกษาภายใน ปีการศึกษา 2558 คณะวิทยาการจัดการ ได้กำหนดตัวบ่งชี้และเป้าหมาย การพัฒนาคุณภาพภายในของสำนักงานคณะกรรมการการอุดมศึกษา จำนวน 5 องค์ประกอบ 13 ตัวบ่งชี้ มีรายละเอียดของ องค์ประกอบ/ตัวบ่งชี้และเป้าหมายที่กำหนด ดังนี้

องค์ประกอบในการ ประกันคุณภาพคณะ	ตัวบ่งชี้	ประเด็นพิจารณา	ค่าเป้าหมาย
1. การผลิตบัณฑิต	1.1 ผลการบริหารจัดการหลักสูตร โดยรวม (สกอ.1.1)	ค่าเฉลี่ยของระดับคุณภาพของ ทุกหลักสูตรที่คณะรับผิดชอบ	3.51 คะแนน
	1.2 อาจารย์ประจำคณะที่มีคุณวุฒิ ปริญญาเอก (สกอ.1.2)	ร้อยละของอาจารย์ประจำ คณะที่มีคุณวุฒิปริญญาเอก	ร้อยละ 15
	1.3 อาจารย์ประจำคณะที่ดำรงตำแหน่ง ทางวิชาการ (สกอ.1.3)	ร้อยละของอาจารย์ประจำ คณะที่ดำรงตำแหน่งทาง วิชาการ	ร้อยละ 15
	1.4 จำนวนนักศึกษาเต็มเวลาเทียบเท่าต่อ จำนวนอาจารย์ประจำ (สกอ.1.4) (เฉพาะ คณะ)	สัดส่วนจำนวนนักศึกษาเต็ม เวลาเทียบเท่าต่อจำนวน อาจารย์ประจำ	ร้อยละ 15
	1.5 การบริการนักศึกษาระดับปริญญาตรี (สกอ.1.5)	เกณฑ์มาตรฐาน 6 ข้อ	5 ข้อ
	1.6 กิจกรรมนักศึกษาระดับปริญญาตรี (สกอ.1.6)	เกณฑ์มาตรฐาน 6 ข้อ	5 ข้อ
2. การวิจัย	2.1 ระบบและกลไกการบริหารและ พัฒนางานวิจัยหรืองานสร้างสรรค์ (สกอ. 2.1)	เกณฑ์มาตรฐาน 6 ข้อ	5 ข้อ
	2.2 เงินสนับสนุนงานวิจัยและงาน สร้างสรรค์(สกอ.2.2)	เงินสนับสนุนงานวิจัยและงาน สร้างสรรค์ทั้งภายในและ ภายนอกต่อจำนวนอาจารย์ ประจำและนักวิจัยประจำ	20,000 บาท
	2.3 ผลงานวิชาการของอาจารย์ประจำ และนักวิจัย(สกอ.2.3)	ผลงานวิชาการทุกประเภทต่อ อาจารย์ประจำและนักวิจัย	ร้อยละ 10

องค์ประกอบในการประกันคุณภาพคณะ	ตัวบ่งชี้	ประเด็นพิจารณา	ค่าเป้าหมาย
3. การบริการวิชาการ	3.1 การบริการวิชาการแก่สังคม (สกอ. 3.1)	เกณฑ์มาตรฐาน 6 ข้อ	5 ข้อ
4. การทำนุบำรุงศิลปะและวัฒนธรรม	4.1 ระบบและกลไกการทำนุบำรุงศิลปะและวัฒนธรรม(สกอ.4.1)	เกณฑ์มาตรฐาน 7 ข้อ	5 ข้อ
5. การบริหารจัดการ	5.1 การบริหารของคณะเพื่อการกำกับติดตามผลลัพธ์ตามพันธกิจ กลุ่มสถาบัน และเอกลักษณ์ของคณะ(สกอ.5.1)	เกณฑ์มาตรฐาน 7 ข้อ	5 ข้อ
	5.2 ระบบกำกับการประกันคุณภาพหลักสูตร (สกอ.5.2) (เฉพาะคณะ)	เกณฑ์มาตรฐาน 5 ข้อ	5 ข้อ



ผลการดำเนินงานและผลการประเมินตนเองตามตัวบ่งชี้

องค์ประกอบที่ 1	การผลิตบัณฑิต
ตัวบ่งชี้ที่ 1.1	ผลการบริหารจัดการหลักสูตรโดยรวม (สกอ. 1.1)
ชนิดของตัวบ่งชี้	ผลลัพธ์
รอบปีการประเมิน	ปีการศึกษา
เกณฑ์การประเมิน	ค่าเฉลี่ยของระดับคุณภาพของทุกหลักสูตรที่คณะรับผิดชอบ
สูตรการคำนวณ	

$$\text{คะแนนที่ได้} = \frac{\text{ผลรวมของค่าคะแนนประเมินของทุกหลักสูตร}}{\text{จำนวนหลักสูตรทั้งหมดที่คณะรับผิดชอบ}}$$

ผลการดำเนินงาน

ในรอบปีการศึกษา 2558 คณะวิทยาการจัดการ เปิดสอนทั้งหมด 9 หลักสูตร และได้ประเมินคุณภาพการศึกษาภายในระดับหลักสูตรทุกหลักสูตรตามเกณฑ์มาตรฐานที่ สกอ. กำหนด โดยมีผลการประเมินรายหลักสูตรสรุปได้ ดังนี้

ชื่อหลักสูตร	ผลการประเมิน		หมายเหตุ
	องค์ประกอบ ที่ 1 (ผ่าน,ไม่ผ่าน)	ผลรวมของค่าคะแนน เฉลี่ยองค์ประกอบ ที่ 2 - 6	
1. หลักสูตรบริหารธุรกิจบัณฑิต สาขาวิชาการจัดการ	ผ่าน	2.64	
2. หลักสูตรบริหารธุรกิจบัณฑิต สาขาวิชาการตลาด	ผ่าน	2.61	
3. หลักสูตรบริหารธุรกิจบัณฑิต สาขาวิชาการจัดการ ทรัพยากรมนุษย์	ผ่าน	2.56	
4. หลักสูตรบริหารธุรกิจบัณฑิต สาขาวิชาคอมพิวเตอร์ธุรกิจ	ผ่าน	2.82	
5. หลักสูตรบัญชีบัณฑิต	ผ่าน	2.86	
หลักสูตรนิเทศศาสตรบัณฑิต สาขาวิชาการประชาสัมพันธ์	ผ่าน	3.30	
หลักสูตรเศรษฐศาสตรบัณฑิต	ผ่าน	2.75	
หลักสูตรศิลปศาสตรบัณฑิต สาขาวิชาการท่องเที่ยวและการ โรงแรม	ผ่าน	3.07	
หลักสูตรบริหารธุรกิจมหาบัณฑิต สาขาวิชาการจัดการทั่วไป	ผ่าน	2.16	
ผลรวมของค่าคะแนนประเมินของทุกหลักสูตร		24.79	
จำนวนหลักสูตรทั้งหมดที่คณะรับผิดชอบ		9	
	คะแนนที่ได้	2.75	

เอกสาร/หลักฐาน	
หมายเลขเอกสาร	ชื่อเอกสาร
MS 01-1.1-01	รายงานการประเมินตนเอง ระดับหลักสูตร ปีการศึกษา 2558 ทุกหลักสูตร

ผลการประเมินตนเองปีนี้ (ปีการศึกษา 2558)

มรภ.พช.ที่ 1.1	เป้าหมาย	ผลการดำเนินงาน	คะแนนการประเมินตนเอง	การบรรลุเป้าหมาย
	3.51 คะแนน	2.75 คะแนน	2.75 คะแนน	✗

ผลการประเมินของคณะกรรมการปีนี้ (ปีการศึกษา 2558)

มรภ.พช.ที่ 1.1	เป้าหมาย	ผลการดำเนินงาน	คะแนนการประเมินจาก คณะกรรมการ	การบรรลุเป้าหมาย
	3.51 คะแนน			

ตัวบ่งชี้ที่ 1.2 อาจารย์ประจำคณะที่มีคุณวุฒิปริญญาเอก (สกอ. 1.2)

ชนิดของตัวบ่งชี้ ปัจจัยนำเข้า

รอบปีการประเมิน ปีการศึกษา

เกณฑ์การประเมิน

โดยการแปลงค่าร้อยละของอาจารย์ประจำคณะที่มีคุณวุฒิปริญญาเอกเป็นคะแนนระหว่าง 0 – 5

1. เกณฑ์เฉพาะสถาบันกลุ่ม ข และ ค2

ค่าร้อยละของอาจารย์ประจำคณะที่มีคุณวุฒิปริญญาเอกที่กำหนดให้เป็นคะแนนเต็ม 5 = ร้อยละ 40 ขึ้นไป

2. เกณฑ์เฉพาะสถาบันกลุ่ม ค1 และ ง

ค่าร้อยละของอาจารย์ประจำคณะที่มีคุณวุฒิปริญญาเอกที่กำหนดให้เป็นคะแนนเต็ม 5 = ร้อยละ 80 ขึ้นไป

สูตรการคำนวณ

1. คำนวณค่าร้อยละของอาจารย์ประจำคณะที่มีคุณวุฒิปริญญาเอก ตามสูตร

$$\frac{\text{จำนวนอาจารย์ประจำคณะที่มีคุณวุฒิปริญญาเอก}}{\text{จำนวนอาจารย์ประจำคณะทั้งหมด}} \times 100$$

2. แปลงค่าร้อยละที่คำนวณได้ในข้อ 1 เทียบกับคะแนนเต็ม 5

$$\text{คะแนนที่ได้} = \frac{\text{ร้อยละของอาจารย์ประจำคณะที่มีคุณวุฒิปริญญาเอก}}{\text{ร้อยละของอาจารย์ประจำคณะที่มีคุณวุฒิปริญญาเอกที่กำหนดให้เป็นคะแนนเต็ม 5}} \times 5$$

$$\boxed{\frac{9}{60} \times 100 = 15} \longrightarrow \boxed{\frac{15}{40} \times 5 = 1.88}$$

**ผลการดำเนินงาน :**

ในรอบปีการศึกษา 2558 คณะวิทยาการจัดการ มีอาจารย์ประจำทั้งหมดรวมทั้งที่ปฏิบัติงานจริงและลาศึกษาต่อ จำนวน 60 คน ในจำนวนนี้เป็นผู้มีความรู้ปริญญาเอก จำนวน 9 คน คิดเป็นร้อยละ 15

ข้อมูลพื้นฐาน	จำนวน/ปีการศึกษา		
	2556	2557	2558
จำนวนอาจารย์ประจำทั้งหมด รวมทั้งที่ปฏิบัติงานจริงและลาศึกษาต่อ	58.5	58	60
จำนวนอาจารย์ประจำทั้งหมด รวมทั้งที่ปฏิบัติงานจริงและลาศึกษาต่อที่มีความรู้ปริญญาเอก	5.5	7	9
ร้อยละของอาจารย์ประจำที่มีความรู้ปริญญาเอก	9.40	12.07	15
<b>คะแนนที่ได้</b>	<b>1.57</b>	<b>1.51</b>	<b>1.88</b>

เอกสาร/หลักฐาน	
หมายเลขเอกสาร	ชื่อเอกสาร
MS 01-1.2-01	Common data set

**ผลการประเมินตนเองปี (ปีการศึกษา 2558)**

มรภ.พช.ที่ 1.2	เป้าหมาย	ผลการดำเนินงาน	คะแนนการประเมินตนเอง	การบรรลุเป้าหมาย
	ร้อยละ 15	ร้อยละ 15	1.88 คะแนน	✓

**ผลการประเมินของคณะกรรมการปี (ปีการศึกษา 2558)**

มรภ.พช.ที่ 1.2	เป้าหมาย	ผลการดำเนินงาน	คะแนนการประเมินจากคณะกรรมการ	การบรรลุเป้าหมาย
	ร้อยละ 15			

ตัวบ่งชี้ที่ 1.3 อาจารย์ประจำคณะที่ดำรงตำแหน่งทางวิชาการ (สกอ. 1.3)

ชนิดของตัวบ่งชี้ ปัจจัยนำเข้า

รอบปีการประเมิน ปีการศึกษา

เกณฑ์การประเมิน

แปลงค่าร้อยละของอาจารย์ประจำคณะที่ดำรงตำแหน่งทางวิชาการเป็นคะแนนระหว่าง 0 – 5

**1. เกณฑ์เฉพาะสถาบันกลุ่ม ข และ ค2**

ค่าร้อยละของอาจารย์ประจำคณะที่ดำรงตำแหน่งผู้ช่วยศาสตราจารย์ รองศาสตราจารย์ และศาสตราจารย์ รวมกัน ที่กำหนดให้เป็นคะแนนเต็ม 5 = ร้อยละ 60 ขึ้นไป

**2. เกณฑ์เฉพาะสถาบันกลุ่ม ค1 และ ง**

ค่าร้อยละของอาจารย์ประจำคณะที่ดำรงตำแหน่งผู้ช่วยศาสตราจารย์ รองศาสตราจารย์ และศาสตราจารย์ รวมกัน ที่กำหนดให้เป็นคะแนนเต็ม 5 = ร้อยละ 80 ขึ้นไป

**สูตรการคำนวณ**

1. คำนวณค่าร้อยละของอาจารย์ประจำคณะที่ดำรงตำแหน่งทางวิชาการ ตามสูตร

$$\frac{\text{จำนวนอาจารย์ประจำคณะที่ดำรงตำแหน่งทางวิชาการ}}{\text{จำนวนอาจารย์ประจำคณะทั้งหมด}} \times 100$$

2. แปลงค่าร้อยละที่คำนวณได้ในข้อ 1 เทียบกับคะแนนเต็ม 5

$$\text{คะแนนที่ได้} = \frac{\text{ร้อยละของอาจารย์ประจำคณะที่ดำรงตำแหน่งทางวิชาการ}}{\text{ร้อยละของอาจารย์ประจำคณะที่ดำรงตำแหน่งทางวิชาการที่กำหนดให้เป็นคะแนนเต็ม 5}} \times 5$$

$$\boxed{\frac{3}{60} \times 100 = 15} \longrightarrow \boxed{\frac{5}{60} \times 5 = 0.42}$$

ผลการดำเนินงาน :

ในรอบปีการศึกษา 2558 คณะวิทยาการจัดการ มีอาจารย์ประจำทั้งหมดรวมทั้งที่ปฏิบัติงานจริงและลาศึกษาต่อ จำนวน 60 คน ในจำนวนนี้มีผู้ที่ดำรงตำแหน่งทางวิชาการ จำนวน 3 คน คิดเป็นร้อยละ 5

ข้อมูลพื้นฐาน	จำนวน/ปีการศึกษา		
	2556	2557	2558
จำนวนอาจารย์ประจำทั้งหมด รวมทั้งที่ปฏิบัติงานจริงและลาศึกษาต่อ	58.5	58	60
จำนวนอาจารย์ประจำทั้งหมดที่ดำรงตำแหน่งอาจารย์	56	55	57
จำนวนอาจารย์ประจำทั้งหมดที่ดำรงตำแหน่งผู้ช่วยศาสตราจารย์	2.5	3	3
ร้อยละของอาจารย์ประจำที่ดำรงตำแหน่งทางวิชาการ	4.27	5.17	5
<b>คะแนนที่ได้</b>	<b>0.36</b>	<b>0.43</b>	<b>0.42</b>

เอกสาร/หลักฐาน	
หมายเลขเอกสาร	ชื่อเอกสาร
MS 01-1.3-01	Common data set

ผลการประเมินตนเองปีนี้ (ปีการศึกษา 2558)

มรภ.พช.ที่ 1.3	เป้าหมาย	ผลการดำเนินงาน	คะแนนการประเมินตนเอง	การบรรลุเป้าหมาย
	ร้อยละ 15	ร้อยละ 5	0.42 คะแนน	✗

ผลการประเมินของคณะกรรมการปีนี้ (ปีการศึกษา 2558)

มรภ.พช.ที่ 1.3	เป้าหมาย	ผลการดำเนินงาน	คะแนนการประเมินจากคณะกรรมการ	การบรรลุเป้าหมาย
	ร้อยละ 15			

ตัวบ่งชี้ที่ 1.4 จำนวนนักศึกษาเต็มเวลาเทียบเท่าต่อจำนวนอาจารย์ประจำ (สกอ. 1.4)

ชนิดของตัวบ่งชี้ ปัจจัยนำเข้า

รอบปีการประเมิน ปีการศึกษา

**เกณฑ์การประเมิน**

ในกรณีที่จำนวนนักศึกษาเต็มเวลาต่ออาจารย์ประจำน้อยกว่าหรือเท่ากับเกณฑ์มาตรฐานกำหนดเป็นคะแนน 5

ในกรณีที่จำนวนนักศึกษาเต็มเวลาต่ออาจารย์ประจำมากกว่าเกณฑ์มาตรฐานให้ คำนวณหาค่าความแตกต่างระหว่างจำนวนนักศึกษาเต็มเวลาต่ออาจารย์ประจำกับเกณฑ์มาตรฐาน และนำค่าความแตกต่างมาพิจารณาดังนี้

ค่าความแตกต่างของจำนวนนักศึกษาเต็มเวลาต่ออาจารย์ประจำที่สูงกว่าเกณฑ์มาตรฐานตั้งแต่ร้อยละ 20 กำหนดเป็นคะแนน 0

ค่าความแตกต่างของจำนวนนักศึกษาเต็มเวลาต่ออาจารย์ประจำที่สูงกว่าเกณฑ์มาตรฐานตั้งแต่ร้อยละ 0.01 และไม่เกินร้อยละ 20ให้นำมาเทียบบัญญัติไตรยางศ์ตามสูตรเพื่อเป็นคะแนนของหลักสูตรนั้น ๆ

**สูตรการคำนวณจำนวนนักศึกษาเต็มเวลาเทียบเท่า**

1. คำนวณค่าหน่วยกิตนักศึกษา (Student Credit Hours : SCH) ซึ่งก็คือผลรวมของผลคูณระหว่างจำนวนนักศึกษาที่ลงทะเบียนเรียนกับจำนวนหน่วยกิตแต่ละรายวิชาที่เปิดสอนทุกรายวิชาตลอดปีการศึกษา รวบรวมหลังจากนักศึกษาลงทะเบียนแล้วเสร็จ (หมดกำหนดเวลาการเพิ่ม – ถอน) โดยมีสูตรการคำนวณ ดังนี้

$$SCH = \sum n_i c_i$$

เมื่อ  $n_i$  = จำนวนนักศึกษาที่ลงทะเบียนในวิชาที่  $i$

$c_i$  = จำนวนหน่วยกิตของวิชาที่  $i$

2. คำนวณค่า FTES โดยใช้สูตรคำนวณดังนี้

จำนวนนักศึกษาเต็มเวลาเทียบเท่าต่อปี (FTES) = 

$\frac{\text{Student Credit Hours (SCH) ทั่วประเทศ}}{\text{จำนวนหน่วยกิตต่อปีการศึกษาตามเกณฑ์มาตรฐานการลงทะเบียนในระดับปริญญาตรี}}$
---

การปรับจำนวนในระหว่างปริญญาตรีและบัณฑิตศึกษาให้มีการปรับค่าจำนวนนักศึกษาเต็มเวลาเทียบเท่าในระดับบัณฑิตศึกษาให้เป็นระดับปริญญาตรี เพื่อนำมารวมคำนวณหาสัดส่วนจำนวนนักศึกษาเต็มเวลาต่ออาจารย์ประจำ

นักศึกษาเต็มเวลาในหน่วยนับปริญญาตรี	
1. กลุ่มสาขาวิชาวิทยาศาสตร์สุขภาพ	= FTES ระดับปริญญาตรี + FTES ระดับบัณฑิตศึกษา
2. กลุ่มสาขาวิชาวิทยาศาสตร์กายภาพ	= FTES ระดับปริญญาตรี + (2 x FTES ระดับบัณฑิตศึกษา)
3. กลุ่มสาขาวิชามนุษยศาสตร์และสังคมศาสตร์	= FTES ระดับปริญญาตรี + (1.8 x FTES ระดับบัณฑิตศึกษา)

สัดส่วนจำนวนนักศึกษาเต็มเวลาต่ออาจารย์ประจำแยกตามกลุ่มสาขา

กลุ่มสาขา	สัดส่วนจำนวนนักศึกษาเต็มเวลาต่ออาจารย์ประจำ
1. วิทยาศาสตร์สุขภาพ	8:1
- แพทยศาสตร์	4:1
- พยาบาลศาสตร์	6:1
2. วิทยาศาสตร์กายภาพ	20:1
3. วิศวกรรมศาสตร์	20:1
4. สถาปัตยกรรมศาสตร์และการผังเมือง	8:1
5. เกษตร ป่าไม้และประมง	20:1
6. บริหารธุรกิจ พาณิชยศาสตร์ บัญชี การจัดการ การท่องเที่ยว เศรษฐศาสตร์	25:1
7. นิติศาสตร์	50:1
8. ครุศาสตร์/ศึกษาศาสตร์	30:1
9. ศิลปกรรมศาสตร์ วิศวกรรมศิลป์และประยุกต์ศิลป์	8:1
10. สังคมศาสตร์/มนุษยศาสตร์	25:1

สูตรการคำนวณ

1) คำนวณหาค่าความแตกต่างจากเกณฑ์มาตรฐานและนำมาคิดเป็นค่าร้อยละ ตามสูตร

$$\frac{\text{สัดส่วนจำนวนนักศึกษาเต็มเวลาต่อจำนวนอาจารย์ประจำที่เป็นจริง} - \text{สัดส่วนจำนวนนักศึกษาเต็มเวลาต่อจำนวนอาจารย์ประจำตามเกณฑ์มาตรฐาน}}{\text{สัดส่วนจำนวนนักศึกษาเต็มเวลาต่อจำนวนอาจารย์ประจำตามเกณฑ์มาตรฐาน}} \times 100$$

2) นำค่าร้อยละจากข้อ 1 มาคำนวณคะแนนดังนี้

- 2.1) ค่าร้อยละที่น้อยกว่าหรือเท่ากับร้อยละ 0 คิดเป็น 5 คะแนน
- 2.2) ค่าร้อยละที่มากกว่าหรือเท่ากับร้อยละ 20 คิดเป็น 0 คะแนน
- 2.3) ค่าร้อยละที่มากกว่าร้อยละ 0 แต่น้อยกว่าร้อยละ 20ให้นำมาคิดคะแนนดังนี้

$$\text{คะแนนที่ได้} = 5 - \frac{(\text{ค่าร้อยละที่คำนวณได้จาก 2.3})}{4}$$

ตัวอย่างการคำนวณ

จำนวนนักศึกษาเต็มเวลาเทียบเท่าต่อปีการศึกษา (FTES) ต่อจำนวนอาจารย์ประจำ

ของหลักสูตรหนึ่งทางด้านสังคมศาสตร์/มนุษยศาสตร์ = 24

$$\text{ค่าความแตกต่างจากเกณฑ์มาตรฐาน} = \frac{24 - 25}{25} \times 100 = \text{ร้อยละ } -4 \text{ ได้คะแนน } 5 \text{ คะแนน}$$

จำนวนนักศึกษาเต็มเวลาเทียบเท่าต่อปีการศึกษา (FTES) ต่อจำนวนอาจารย์ประจำ

ของหลักสูตรหนึ่งทางด้านสังคมศาสตร์/มนุษยศาสตร์ = 32

$$\text{ค่าความแตกต่างจากเกณฑ์มาตรฐาน} = \frac{32 - 25}{25} \times 100 = \text{ร้อยละ } 28 \text{ ได้คะแนน } 0 \text{ คะแนน}$$

จำนวนนักศึกษาเต็มเวลาเทียบเท่าต่อปีการศึกษา (FTES) ต่อจำนวนอาจารย์ประจำ  
ของหลักสูตรหนึ่งทางด้านสังคมศาสตร์/มนุษยศาสตร์ = 28

ค่าความแตกต่างจากเกณฑ์มาตรฐาน =  $\frac{28 - 25}{25} \times 100 =$  ร้อยละ 12

คะแนน =  $\frac{5 - (12)}{4} = 5 - 3 = 2$  คะแนน

$\frac{1,477.44}{60} = 24.62 \rightarrow \frac{24.62-25}{25} \times 100 =$  ร้อยละ - 1.52 ได้คะแนน 5 คะแนน

ผลการดำเนินงาน :

ข้อมูลพื้นฐาน	จำนวน/ปีการศึกษา		
	2556	2557	2558
จำนวนนักศึกษาทั้งหมด		1,604	1,477.44
จำนวนนักศึกษาเต็มเวลาเทียบเท่า		1,573.33	1,477.44
จำนวนอาจารย์ประจำทั้งหมด รวมทั้งที่ปฏิบัติงานจริงและลาศึกษาต่อ		58	60
สัดส่วนจำนวนนักศึกษาเต็มเวลาเทียบเท่าต่อจำนวนอาจารย์ประจำ		27.67	24.62
สัดส่วนจำนวนนักศึกษาเต็มเวลาตามเกณฑ์มาตรฐาน		25	25
ผลต่างระหว่างสัดส่วนจำนวนนักศึกษาเต็มเวลาที่เป็นจริง - สัดส่วนจำนวนนักศึกษาเต็มเวลาตามเกณฑ์มาตรฐาน		27.67	24.62
ค่าความแตกต่างจากเกณฑ์มาตรฐาน		10.68	-1.52
คะแนนที่ได้		4.66	5

เอกสาร/หลักฐาน	
หมายเลขเอกสาร	ชื่อเอกสาร
MS 01-1.4-01	ค่า FTES ของคณะวิทยาการจัดการ

ผลการประเมินตนเองปีนี้ (ปีการศึกษา 2558)

มรภ.พช.ที่ 1.4	เป้าหมาย	ผลการดำเนินงาน	คะแนนการประเมินตนเอง	การบรรลุเป้าหมาย
	ร้อยละ 15	ร้อยละ -1.52	5 คะแนน	✓

ผลการประเมินของคณะกรรมการปีนี้ (ปีการศึกษา 2558)

มรภ.พช.ที่ 1.4	เป้าหมาย	ผลการดำเนินงาน	คะแนนการประเมินจากคณะกรรมการ	การบรรลุเป้าหมาย
	ร้อยละ 15			



ตัวบ่งชี้ที่ 1.5 การบริการนักศึกษาระดับปริญญาตรี (สกอ. 1.5)

ชนิดของตัวบ่งชี้ กระบวนการ

รอบปีการประเมิน ปีการศึกษา

เกณฑ์การประเมิน

คะแนน 1	คะแนน 2	คะแนน 3	คะแนน 4	คะแนน 5
มีการดำเนินการ 1 ข้อ	มีการดำเนินการ 2 ข้อ	มีการดำเนินการ 3-4 ข้อ	มีการดำเนินการ 5 ข้อ	มีการดำเนินการ 6 ข้อ

ผลการดำเนินงาน :

ในรอบปีการศึกษา 2558 คณะวิทยาการจัดการได้ดำเนินการบริการนักศึกษาระดับปริญญาตรี ตามเกณฑ์มาตรฐาน สกอ. ดังนี้

กก.	ตอ.	ข้อ	เกณฑ์การประเมิน	ผลการดำเนินงาน	หลักฐาน
	✓	1	จัดบริการให้คำปรึกษาทางวิชาการ และการใช้ชีวิตแก่นักศึกษาในคณะ	คณะวิทยาการจัดการ มีระบบการจัดบริการให้คำปรึกษาแก่นักศึกษาทุกชั้นปีโดยการแต่งตั้งอาจารย์ที่ปรึกษาประจำหมู่เรียน ในภาคเรียนที่ 1/2558 และ 2/2558 (MS 01-1.5-1-01) และทุกหลักสูตรมีแบบบันทึกการเข้าพบอาจารย์ที่ปรึกษา มีสมุดบันทึกการเข้าพบอาจารย์ที่ปรึกษา ซึ่งเป็นการให้คำปรึกษาเกี่ยวกับการจัดตารางเรียน การขอเพิ่ม-ถอนรายวิชา การขอทุน กยศ. ผลการเรียน ปัญหาทางการเรียนหรือปัญหาส่วนตัวพร้อมทั้งมีการจัดทำตารางเวลาการให้นักศึกษาเข้าพบอาจารย์เพื่อให้นักศึกษาได้ใช้เป็นแนวทางในการใช้ชีวิตในมหาวิทยาลัยต่อไป (MS 01-1.5-1-02) นอกเหนือจากนั้นทางคณะวิทยาการจัดการได้มีการจัดทำเว็บบอร์ดในเว็บไซต์ของคณะ <a href="http://www.mangt.pcru.ac.th">www.mangt.pcru.ac.th</a> (MS 01-1.5-1-03) รวมทั้ง Facebook ของคณะเพื่อให้นักศึกษาสามารถเข้าไปสอบถามปัญหาหรือข้อสงสัยทางการเรียน (MS 01-1.5-1-04)	MS 01-1.5-1-01 คำสั่งแต่งตั้งอาจารย์ที่ปรึกษานักศึกษาภาคปกติ ประจำปีการศึกษา 2558 MS 01-1.5-1-02 สมุดการเข้าพบอาจารย์ที่ปรึกษา MS 01-1.5-1-03 เว็บไซต์คณะวิทยาการจัดการ MS 01-1.5-1-04 Facebook คณะวิทยาการจัดการ MS 01-1.5-1-05 รายงานประจำปี 2558

กก.	ตอ.	ข้อ	เกณฑ์การประเมิน	ผลการดำเนินงาน	หลักฐาน
	✓	2	มีการให้ข้อมูลของหน่วยงานที่ให้บริการ กิจกรรมพิเศษนอกหลักสูตร แหล่งงานทั้งเต็มเวลาและนอกเวลาแก่นักศึกษา	<p>คณะวิทยาการจัดการได้มีการจัดบริการข้อมูลข่าวสารที่เป็นประโยชน์ต่อนักศึกษาผ่านทางเว็บไซต์ บอร์ดประชาสัมพันธ์ของคณะวิทยาการจัดการ (MS 01-1.5-2-01) <a href="http://www.managt.pcru.ac.th">www.managt.pcru.ac.th</a> (MS 01-1.5-2-02) และ Facebook ของคณะวิทยาการจัดการ (MS 01-1.5-2-03) รวมไปถึง Facebook ของทุกๆ หลักสูตร (MS 01-1.5-2-04) เพื่อเป็นสื่อกลางการติดต่อสื่อสารกับนักศึกษา และได้ให้นักศึกษาทำกิจกรรมพิเศษนอกหลักสูตรเพื่อสร้างเสริมประสบการณ์ในการทำงานเมื่อสำเร็จการศึกษา ได้แก่</p> <ul style="list-style-type: none"> <li>-เข้าร่วมโครงการแรงงานไทยเพื่อความมั่นคงในอาเซียน</li> <li>-เข้าร่วมกิจกรรม “การพัฒนาส่วนผสมทางการตลาด Marketing Mix”</li> <li>-เข้าร่วมโครงการแม่คโครมิตรแท้โซ่ช่วย</li> <li>-เข้าร่วมประชุมวิชาการระดับชาติของนักเศรษฐศาสตร์ ครั้งที่ ๑๐ เรื่อง ยุทธศาสตร์การขับเคลื่อนเศรษฐกิจไทยในทศวรรษหน้า ภายใต้การเปลี่ยนแปลงของโครงสร้างประชากร”</li> <li>-เข้าร่วมแข่งขันในโปรแกรม “Microsoft Office Specialist World Championship 2016”</li> <li>-เข้าร่วมโครงการแข่งขันตอบคำถามทางบัญชีระดับประเทศ ครั้งที่ 4 ประจำปี 2559 “Thailand Accounting Challenge 2016”</li> </ul> <p>และคณะได้มีการประสานงานกับหน่วยงานทั้งภาครัฐและเอกชน เพื่อเป็นแหล่งดูงานและแหล่งฝึกประสบการณ์วิชาชีพแก่นักศึกษา ส่งเสริมให้นักศึกษาจัดกิจกรรมทางวิชาการ เพื่อฝึกทักษะประสบการณ์</p>	<p>MS 01-1.5-2-01 บอร์ดประชาสัมพันธ์หน้าห้องกิจกรรมนักศึกษา</p> <p>MS 01-1.5-2-02 เว็บไซต์คณะวิทยาการจัดการ</p> <p>MS 01-1.5-2-03 Facebook คณะวิทยาการจัดการ</p> <p>MS 01-1.5-2-04 Facebook ของทุกๆ หลักสูตร</p> <p>MS 01-1.5-2-05 รายงานประจำปี 2558</p>

กก.	ตอ.	ข้อ	เกณฑ์การประเมิน	ผลการดำเนินงาน	หลักฐาน
				การทำงานร่วมกันโดยการแต่งตั้งคณะกรรมการฝ่ายกิจการนักศึกษาเพื่อติดตามประเมินคุณภาพของกิจกรรมที่ได้มีการดำเนินงานเพื่อจะได้นำมาปรับปรุงแก้ไขตามความเหมาะสมต่อไป	
	✓	3	จัดกิจกรรมเตรียมความพร้อมเพื่อการทำงานเมื่อสำเร็จการศึกษาแก่นักศึกษา	<p>คณะวิทยาการจัดการได้มีการจัดทำแผนการดำเนินงานด้านกิจกรรมนักศึกษา ซึ่งได้มีการดำเนินงานตามแผนการจัดกิจกรรมนักศึกษา ดังนี้</p> <ul style="list-style-type: none"> <li>- จัดโครงการสำหรับเตรียมความพร้อมเพื่อการทำงานของนักศึกษา “โครงการอบรมมารยาททางสังคมแบบวัฒนธรรมไทยสำหรับนักศึกษาและศิษย์เก่าคณะวิทยาการจัดการ” (MS 01-1.5-3-01)</li> <li>- จัดโครงการอบรมพัฒนาทักษะวิชาชีพด้านเทคโนโลยีก่อนสำเร็จการศึกษา (MS 01-1.5-3-02)</li> </ul> <p>และมีการเตรียมความพร้อมเพื่อการทำงานโดยมีการให้นักศึกษาเข้ารับการฝึกประสบการณ์วิชาชีพในภาคการเรียนสุดท้ายของนักศึกษา (MS 01-1.5-3-03) อีกทั้งมีการจัดกิจกรรมเพื่อพัฒนาประสบการณ์ทางวิชาการและวิชาชีพ เช่น การพานักศึกษาชั้นปีที่ 4 ไปศึกษาดูงานนอกสถานที่ ดังนี้</p> <ul style="list-style-type: none"> <li>- ศึกษาดูงาน บริษัท อิชิตัน จำกัด จังหวัดพระนครศรีอยุธยา</li> <li>- ศึกษาดูงาน สำนักงานส่งเสริมอุตสาหกรรมซอฟต์แวร์แห่งชาติ (องค์การมหาชน) กรุงเทพมหานคร , สถานีควบคุมและรับสัญญาณดาวเทียมไทยโชต (ศรีราชา) จังหวัดชลบุรี</li> <li>- ศึกษาดูงาน อุทยานสิ่งแวดล้อมนานาชาติสิรินธร จังหวัดเพชรบุรี , อุทยานราชภักดิ์ จังหวัดประจวบคีรีขันธ์</li> <li>- ศึกษาดูงาน บริษัท อิชิตัน จำกัด , ตลาดน้ำอโยธยา จังหวัดพระนครศรีอยุธยา</li> </ul>	<p>MS 01-1.5-3-01</p> <p>โครงการอบรมมารยาททางสังคมแบบวัฒนธรรมไทยสำหรับนักศึกษาและศิษย์เก่าคณะวิทยาการจัดการ มีระดับความพึงพอใจอยู่ที่ 4.20</p> <p>MS 01-1.5-3-02</p> <p>โครงการอบรมพัฒนาทักษะวิชาชีพด้านเทคโนโลยีก่อนสำเร็จการศึกษา มีระดับความพึงพอใจอยู่ที่ 4.26</p> <p>MS 01-1.5-3-03 สมุดรายงานการฝึกประสบการณ์วิชาชีพ</p> <p>MS 01-1.5-3-04</p> <p>โครงการศึกษาดูงานนอกสถานที่</p>

กก.	ตอ.	ข้อ	เกณฑ์การประเมิน	ผลการดำเนินงาน	หลักฐาน
				<p>-ศึกษาดูงาน วุดดีเวิร์ล (สตูดิโอโมเดิร์นไนน์ทีวี), หนังสือพิมพ์ไทยรัฐ นิตยสาร รัตนโกสินทร์ และสวนสยาม กรุงเทพมหานคร</p> <p>-ศึกษาดูงาน วัดพระศรีรัตนศาสดาราม (วัดพระแก้ว), พระบรมมหาราชวัง กรุงเทพมหานคร, บริษัท อิม พลล่า ดีวิล อปเม้นท์ จำกัด จังหวัดเพชรบุรี</p> <p>-ศึกษาดูงาน ศูนย์การเรียนรู้ต้นแลนด์, จังหวัดพระนครศรีอยุธยา, บริษัท อิม พลล่า ดีวิล อปเม้นท์ จำกัด จังหวัดเพชรบุรี</p> <p>-ศึกษาดูงาน ศูนย์การเรียนรู้ต้นแลนด์ จังหวัดพระนครศรีอยุธยา, โรงงานjabผลไม้แปรรูป จังหวัดจันทบุรี (MS 01-1.5-3-04)</p>	
	✓	4	ประเมินคุณภาพของการจัดกิจกรรมและการจัดบริการในข้อ 1-3 ทุกข้อไม่ต่ำกว่า 3.51 จากคะแนนเต็ม 5	<p>คณะวิทยาการจัดการได้มีการจัดทำ การประเมินคุณภาพด้านการจัดกิจกรรม ดังนี้</p> <ol style="list-style-type: none"> <li>1. ด้านการจัดบริการให้คำปรึกษาทางวิชาการและแนะแนวการใช้ชีวิตแก่นักศึกษา มีระดับความพึงพอใจอยู่ที่ 4.43</li> <li>2. ด้านจัดบริการข้อมูลข่าวสารที่เป็นประโยชน์ต่อนักศึกษา มีระดับความพึงพอใจอยู่ที่ 4.08</li> <li>3. ด้านการจัดกิจกรรมเพื่อพัฒนานักศึกษาทางวิชาการและวิชาชีพ มีระดับความพึงพอใจอยู่ที่ 4.19 (MS 01-1.5-4-01)</li> </ol>	MS 01-1.5-4-01 สรุปผลการประเมินความพึงพอใจของนักศึกษาต่อการจัดกิจกรรมและการจัดบริการ
	✓	5	นำผลการประเมินจากข้อ 4 มาปรับปรุงพัฒนาการให้บริการและการให้ข้อมูล เพื่อส่งให้ผลการประเมินสูงขึ้นหรือเป็นไปตามความคาดหวังของนักศึกษา	<p>ฝ่ายกิจการนักศึกษาคณะวิทยาการจัดการได้มีการนำผลการประเมินคุณภาพของการจัดกิจกรรมและการจัดบริการเข้าในที่ประชุมฝ่ายกิจการนักศึกษาในวาระเพื่อพิจารณาเพื่อใช้เป็นข้อมูลในการพัฒนาปรับปรุงการประชาสัมพันธ์ข่าวสารให้รวดเร็ว และการจัดกิจกรรมด้านวิชาชีพให้มีความหลากหลายมากยิ่งขึ้น (MS 01-1.5-5-01)</p>	MS 01-1.5-5-01 รายงานการประชุมครั้งที่ 3 ของฝ่ายกิจการนักศึกษาเรื่องแจ้งผลการประเมินคุณภาพของการจัดกิจกรรมและการจัดบริการประจำปี 2558

กก.	ตอ.	ข้อ	เกณฑ์การประเมิน	ผลการดำเนินงาน	หลักฐาน
	✓	6	ให้ข้อมูลและความรู้ที่เป็นประโยชน์ในการประกอบอาชีพแก่ศิษย์เก่า	คณะวิทยาการจัดการได้มีการให้ข้อมูลที่เป็นประโยชน์ในการประกอบอาชีพแก่บัณฑิตและศิษย์เก่า โดยมีการจัดโครงการอบรมมารยาททางสังคมแบบวัฒนธรรมไทยสำหรับนักศึกษาและศิษย์เก่าคณะวิทยาการจัดการ เพื่อให้นักศึกษาและศิษย์เก่าได้เข้าใจถึงมารยาททางสังคมที่ควรรู้ในการปฏิบัติงานและแลกเปลี่ยนเรียนรู้ประสบการณ์ระหว่างนักศึกษาและศิษย์เก่า (MS 01-1.5-6-01)	MS 01-1.5-6-01 โครงการอบรมมารยาททางสังคมแบบวัฒนธรรมไทยสำหรับนักศึกษาและศิษย์เก่าคณะวิทยาการจัดการ

ผลการประเมินตนเองปีนี้ (ปีการศึกษา 2558)

มรภ.พช.ที่ 1.5	เป้าหมาย	ผลการดำเนินงาน	คะแนนการประเมินตนเอง	การบรรลุเป้าหมาย
	5 ข้อ	6 ข้อ	5 คะแนน	✓

ผลการประเมินของคณะกรรมการปีนี้ (ปีการศึกษา 2558)

มรภ.พช.ที่ 1.5	เป้าหมาย	ผลการดำเนินงาน	คะแนนการประเมินจากคณะกรรมการ	การบรรลุเป้าหมาย
	5 ข้อ			

ตัวบ่งชี้ที่ 1.6 กิจกรรมนักศึกษาในระดับปริญญาตรี (สกอ.1.6)

ชนิดของตัวบ่งชี้ กระบวนการ

รอบปีการประเมิน ปีการศึกษา

เกณฑ์การประเมิน

คะแนน 1	คะแนน 2	คะแนน 3	คะแนน 4	คะแนน 5
มีการดำเนินการ 1 ข้อ	มีการดำเนินการ 2 ข้อ	มีการดำเนินการ 3 – 4 ข้อ	มีการดำเนินการ 5 ข้อ	มีการดำเนินการ 6 ข้อ

ผลการดำเนินงาน :

ในรอบปีการศึกษา 2558 คณะวิทยาการจัดการ ได้ดำเนินกิจกรรมนักศึกษาในระดับปริญญาตรี ตามเกณฑ์มาตรฐาน สกอ. ดังนี้

กก.	ตอ.	ข้อ	เกณฑ์การประเมิน	ผลการดำเนินงาน	หลักฐาน
	✓	1	จัดทำแผนการจัดกิจกรรมพัฒนานักศึกษาในภาพรวมของคณะโดยให้นักศึกษามีส่วนร่วมในการจัดทำแผนและการจัดกิจกรรม	คณะวิทยาการจัดการได้มีการประชุมร่วมกันโดยให้สโมสรนักศึกษาซึ่งมาจากตัวแทนแต่ละสาขาเข้าร่วมรับฟังและจัดทำแผนโครงการ แล้วนำข้อเสนอแนะจากแผนโครงการปี 57 มาร่วมพิจารณาเพื่อปรับปรุงโครงการให้สอดคล้องกับความต้องการของนักศึกษาให้มากขึ้น (MS 01-1.6-1-01)	MS 01-1.6-1-01 แผนการจัดกิจกรรมของนักศึกษา คณะวิทยาการจัดการ ประจำปี 2558
	✓	2	ในแผนการจัดกิจกรรมพัฒนานักศึกษา ให้ดำเนินกิจกรรมที่ส่งเสริมคุณลักษณะบัณฑิตตามมาตรฐานผลการเรียนรู้ตามกรอบมาตรฐานคุณวุฒิแห่งชาติ 5 ประการ ให้ครบถ้วน ประกอบด้วย (1) คุณธรรม จริยธรรม (2) ความรู้ (3) ทักษะทางปัญญา (4) ทักษะความสัมพันธ์ระหว่างบุคคล และความรับผิดชอบต่อสังคม (5) ทักษะการคิดวิเคราะห์เชิงตัวเลข การสื่อสารและการใช้	คณะวิทยาการจัดการได้จัดให้มีการดำเนินกิจกรรมที่ส่งเสริมคุณลักษณะบัณฑิตตามมาตรฐานผลการเรียนรู้ตามกรอบมาตรฐานคุณวุฒิแห่งชาติ 5 ประการ ประกอบไปด้วย 1.ด้านคุณธรรม จริยธรรม -โครงการอบรมคุณธรรม จริยธรรม และทำบุญวันขึ้นปีใหม่ มีนักศึกษาทุกสาขาวิชาเข้าร่วมโครงการ มีตัวแทนนักศึกษาแต่ละสาขาเข้าร่วมโครงการ 175 คน (MS 01-1.6-1-01) 2.ด้านความรู้ ทักษะทางปัญญาและทักษะความสัมพันธ์ระหว่างบุคคลและความรับผิดชอบต่อสังคม	MS 01-1.6-2-01 โครงการอบรมคุณธรรม จริยธรรม และทำบุญวันขึ้นปีใหม่ MS 01-1.6-2-02 โครงการอบรมเพิ่มความรู้และทักษะการประกันคุณภาพ MS 01-1.6-2-03 กิจกรรมค่ายอาสาพัฒนาชนบท MS 01-1.6-2-04 โครงการอบรมมารยาททางสังคมแบบวัฒนธรรมไทยสำหรับ

กก.	ตอ.	ข้อ	เกณฑ์การประเมิน	ผลการดำเนินงาน	หลักฐาน
			เทคโนโลยีสารสนเทศ	<p>-โครงการอบรมเพิ่มความรู้และทักษะการประกันคุณภาพ โดยมีนักศึกษาจากสโมสรนักศึกษาและตัวแทนนักศึกษาแต่ละสาขาเข้าร่วมโครงการ มีตัวแทนนักศึกษาแต่ละสาขาเข้าร่วมโครงการ 64 คน (MS 01-1.6-1-02)</p> <p>-กิจกรรมค่ายอาสาพัฒนาชนบท ของเครือข่ายนักศึกษาคณะวิทยาการจัดการ มหาวิทยาลัยกลุ่มภาคเหนือ มีอาจารย์และนักศึกษาเข้าร่วม 84 คน (MS 01-1.6-1-03)</p> <p>-โครงการอบรมมารยาททางสังคมแบบวัฒนธรรมไทยสำหรับนักศึกษาและศิษย์เก่าคณะวิทยาการจัดการ มีตัวแทนนักศึกษาแต่ละสาขาเข้าร่วมโครงการ 125 คน (MS 01-1.6-1-04)</p> <p>-โครงการอบรมข้อเขียนปิดท้ายตามระเบียบวินัยจรรยา มีตัวแทนนักศึกษาแต่ละสาขาเข้าร่วมโครงการ 50 คน (MS 01-1.6-1-05)</p> <p>3.ด้านการคิดวิเคราะห์เชิงตัวเลข การสื่อสารและการใช้เทคโนโลยีสารสนเทศ</p> <p>-โครงการอบรมพัฒนาทักษะวิชาชีพด้านเทคโนโลยีก่อนสำเร็จการศึกษา มีตัวแทนนักศึกษาแต่ละสาขาเข้าร่วมโครงการ 65คน (MS 01-1.6-2-06)</p>	<p>นักศึกษาและศิษย์เก่าคณะวิทยาการจัดการ</p> <p>MS 01-1.6-2-05</p> <p>โครงการอบรมข้อเขียนปิดท้ายตามระเบียบวินัยจรรยา</p> <p>MS 01-1.6-2-06</p> <p>โครงการอบรมพัฒนาทักษะวิชาชีพด้านเทคโนโลยีก่อนสำเร็จการศึกษา</p>
	✓	3	จัดกิจกรรมให้ความรู้และทักษะการประกันคุณภาพแก่นักศึกษา	<p>คณะวิทยาการจัดการ ได้มีการจัดกิจกรรมให้แต่ละหลักสูตรเข้าร่วม ได้แก่ โครงการอบรมเพิ่มความรู้และทักษะการประกันคุณภาพแก่นักศึกษา กิจกรรมเน้นเรื่องการจัดเขียนแผนการจัดกิจกรรมและการตั้งงบประมาณการติดตาม และการดำเนินการตามแผนรวมถึงการประเมินผลโครงการ/กิจกรรมและภาพรวมของการดำเนินการรายงานผลเพื่อให้นักศึกษานำไปใช้ในการจัดกิจกรรมต่อไป โดยมีสโมสรนักศึกษา 10 คน</p>	<p>MS 01-1.6-3-01</p> <p>โครงการอบรมเพิ่มความรู้และทักษะการประกันคุณภาพ</p>

กก.	ตอ.	ข้อ	เกณฑ์การประเมิน	ผลการดำเนินงาน	หลักฐาน
				และตัวแทนนักศึกษาแต่ละสาขาเข้าร่วมโครงการ 5 คน รวมทั้งสิ้น 50 คน มีระดับความพึงพอใจอยู่ที่ 4.74 (MS 01-1.6-3-01)	
	✓	4	ทุกกิจกรรมที่ดำเนินการ มีการประเมินผล5ความสำเร็จตามวัตถุประสงค์ของกิจกรรมและนำผลการประเมินมาปรับปรุงการดำเนินงานครั้งต่อไป	คณะวิทยาการจัดการได้มีการจัดทำการประเมินผลสำเร็จตามวัตถุประสงค์ของกิจกรรม (MS 01-1.6-4-01) และนำผลการประเมิน ความสำเร็จตามวัตถุประสงค์แจ้งในการประชุมครั้งที่ 3 ในวาระเพื่อพิจารณาโดยรายงานข้อมูลเพื่อนำผลการประเมินที่ได้มาใช้ประกอบการพิจารณาการจัดโครงการ/กิจกรรมต่าง ๆ เข้าแจ้งต่อที่ประชุมฝ่ายพัฒนานักศึกษาการดำเนินงานกิจกรรมต่อไป (MS 01-1.6-4-01)	MS 01-1.6-4-01 รูปเล่มโครงการตามมาตรฐานผลการเรียนรู้ตามกรอบมาตรฐาน 1.คุณธรรม จริยธรรม 2.ความรู้ 3.ทักษะทางปัญญา 4.ทักษะความสัมพันธ์ระหว่างบุคคลและความรับผิดชอบ 5.ทักษะการคิดวิเคราะห์เชิงตัวเลข การสื่อสารและการใช้เทคโนโลยีสารสนเทศ MS 01-1.6-4-02 รายงานผลการประชุมฝ่าย เรื่องแจ้งผลการประเมินกิจกรรม
	✓	5	ประเมินความสำเร็จตามวัตถุประสงค์ของแผนการจัดกิจกรรมพัฒนานักศึกษา	คณะวิทยาการจัดการได้มีการจัดทำแบบประเมินความสำเร็จตามวัตถุประสงค์ของแผน และมีผลสรุปการประเมินความสำเร็จของการจัดกิจกรรม (MS 01-1.6-5-01) โดยคณะวิทยาการจัดการได้จัดโครงการกิจกรรมนักศึกษา โดยมีผลการประเมินดังนี้ 1. มีการจัดกิจกรรมพัฒนานักศึกษาให้มีคุณลักษณะตามที่สถาบันกำหนดและสอดคล้องตามกรอบคุณวุฒิครบทั้ง 5 ด้าน	MS 01-1.6-5-01 แบบสรุปการประเมินความสำเร็จตามวัตถุประสงค์ของแผนการจัดกิจกรรมพัฒนานักศึกษาประจำปีการศึกษา 2558 MS 01-1.6-5-02 รายงานประเมินผลแผนการปฏิบัติงานฝ่ายกิจการนักศึกษา



กก.	ตอ.	ข้อ	เกณฑ์การประเมิน	ผลการดำเนินงาน	หลักฐาน
				2. มีการนำวงจร PDCA มาใช้ในการดำเนินกิจกรรมทั้ง 5 ด้าน (MS 01-1.6-5-02)	ประจำปีการศึกษา 2558
	✓	6	นำผลการประเมินไปปรับปรุงแผนหรือปรับปรุงการจัดกิจกรรมเพื่อพัฒนานักศึกษา	ฝ่ายกิจการนักศึกษา คณะวิทยาการจัดการมีการนำผลการประเมินที่ได้มา เข้าแจ้งต่อที่ประชุมในวาระเพื่อพิจารณาเพื่อทบทวนและหาทางแก้ปัญหาในการจัดกิจกรรมขั้นต่อไป (MS 01-1.6-6-01) และฝ่ายกิจการศึกษานำไปใช้ในการร่างแผนการจัดกิจกรรมพัฒนานักศึกษา ประจำปีการศึกษา 2559 (MS 01-1.6-6-02)	MS 01-1.6-6-01 รายงานการประชุมของฝ่ายกิจการนักศึกษา เรื่องแจ้งผลการประเมินความสำเร็จของแผนการจัดกิจกรรม MS 01-1.6-6-02 แผนการจัดกิจกรรมประจำปี 2559

ผลการประเมินตนเองปีนี้ (ปีการศึกษา 2558)

มรภ.พช.ที่ 1.6	เป้าหมาย	ผลการดำเนินงาน	คะแนนการประเมินตนเอง	การบรรลุเป้าหมาย
	5 ข้อ	5 ข้อ	5 คะแนน	✓

ผลการประเมินของคณะกรรมการปีนี้ (ปีการศึกษา 2558)

มรภ.พช.ที่ 1.6	เป้าหมาย	ผลการดำเนินงาน	คะแนนการประเมินจากคณะกรรมการ	การบรรลุเป้าหมาย
	5 ข้อ			

องค์ประกอบที่ 2	การวิจัย
ตัวบ่งชี้ที่ 2.1	ระบบและกลไกการบริหารและพัฒนางานวิจัยหรืองานสร้างสรรค์_(สกอ. 2.1)
ชนิดของตัวบ่งชี้	กระบวนการ
รอบปีการประเมิน	ปีงบประมาณ
เกณฑ์การประเมิน	

คะแนน 1	คะแนน 2	คะแนน 3	คะแนน 4	คะแนน 5
มีการดำเนินการ 1 ข้อ	มีการดำเนินการ 2 ข้อ	มีการดำเนินการ 3-4 ข้อ	มีการดำเนินการ 5ข้อ	มีการดำเนินการ 6ข้อ

**ผลการดำเนินงาน :**

ในรอบปีการศึกษา 2558 คณะวิทยาการจัดการ ได้ดำเนินการพัฒนาระบบและกลไกการบริหารและพัฒนา  
งานวิจัยหรืองานสร้างสรรค์ โดยมีผลการดำเนินงานตามเกณฑ์มาตรฐาน สกอ. ดังนี้

กก.	ตอ.	ข้อ	เกณฑ์การประเมิน	ผลการดำเนินงาน	หลักฐาน
	✓	1	มีระบบสารสนเทศเพื่อการ บริหารงานวิจัยที่สามารถนำไปใช้ ประโยชน์ในการบริหารงานวิจัย หรืองานสร้างสรรค์	คณะวิทยาการจัดการมีการจัดทำระบบ สารสนเทศเพื่อนำไปใช้ประโยชน์ในการ เก็บข้อมูล เผยแพร่ผลงาน และการสืบค้น ผ่านเว็บไซต์ฝ่ายวิจัย คณะวิทยาการจัดการ และมีการสรุปผลการดำเนินงานเพื่อนำมาใช้ ในการบริหารงานวิจัยหรืองานสร้างสรรค์	MS 02-2.1-1-01 เว็บไซต์ฝ่ายวิจัย คณะ วิทยาการจัดการ MS 02-2.1-1-02 สรุปผลการดำเนินงาน
	✓	2	สนับสนุนพันธกิจด้านการวิจัย หรืองานสร้างสรรค์ในประเด็น ต่อไปนี้ - ห้องปฏิบัติการวิจัยฯหรือห้อง ปฏิบัติงานสร้างสรรค์ หรือหน่วย วิจัยฯ หรือศูนย์เครื่องมือ หรือ ศูนย์ให้คำปรึกษาและสนับสนุน การวิจัยฯ - ห้องสมุดหรือแหล่งค้นคว้า ข้อมูลสนับสนุนการวิจัยฯ - สิ่งอำนวยความสะดวกหรือการ รักษาความปลอดภัยในการวิจัยฯ เช่น ระบบเทคโนโลยีสารสนเทศ ระบบรักษาความปลอดภัยใน ห้องปฏิบัติการวิจัย - กิจกรรมวิชาการที่ส่งเสริม	คณะวิทยาการจัดการ มีการสนับสนุนพันธ กิจด้านการวิจัย ดังนี้ 2.1 มีห้องปฏิบัติการนิเทศศาสตร์ ชั้น 4 ตึก คณะวิทยาการจัดการ ห้องปฏิบัติการ ท่องเที่ยวชั้น 1 ตึกคณะวิทยาการจัดการ 2.2 มีห้องสมุดหรือแหล่งค้นคว้าข้อมูล งานวิจัย 2.2 ระบบสารสนเทศที่ใช้เป็นแหล่งสืบค้น ข้อมูล จากเว็บไซต์ฝ่ายวิจัยคณะวิทยาการ จัดการ 2.3 คณะวิทยาการจัดการ ได้เข้าร่วม โครงการประชุมวิชาการระดับชาติ มหาวิทยาลัยราชภัฏเพชรบูรณ์ ครั้งที่ 2 “งานวิจัยเพื่อพัฒนาท้องถิ่น” วันเสาร์ที่ 14 กุมภาพันธ์ 2558 ณ ห้องประชุมสีทอง มหาวิทยาลัยราชภัฏเพชรบูรณ์	MS 02-2.1-2-01 มีห้องปฏิบัติการวิจัย ป ร ะ ก อ บ ตั ว ย ห้องปฏิบัติการนิเทศ ศาสตร์ ชั้น 4 ตึกคณะ วิทยาการจัดการ , ห้องปฏิบัติการท่องเที่ยว ชั้น 1 ตึก ค ณะ วิทยาการจัดการ MS 02-2.1-2-02 แหล่ง ค้นคว้าข้อมูลวิจัย ชั้น 2 ตึก คณะ วิทยา การ จัดการ MS 02-2.1-2-03

กก.	ตอ.	ข้อ	เกณฑ์การประเมิน	ผลการดำเนินงาน	หลักฐาน
			งานวิจัยฯ เช่น การจัดประชุมวิชาการ การจัดแสดงงานสร้างสรรค์ การจัดให้มีศาสตราจารย์อาคันตุกะหรือศาสตราจารย์รับเชิญ (visiting professor)		ระบบสารสนเทศใน เว็บไซต์ฝ่ายวิจัยคณะ วิทยาการจัดการ MS 02-2.1-2-04 สรุป กิจกรรมพัฒนา สมรรถนะนักวิจัย
	✓	3	จัดสรรงบประมาณ เพื่อเป็นทุนวิจัยหรืองานสร้าง สรรค์	คณะวิทยาการจัดการ ได้ส่งเสริมงานด้านวิจัยโดยการให้ทุนอุดหนุนการวิจัยประเภททั่วไป ประจำปีงบประมาณ พ.ศ.2559 จำนวน 80,000	MS 02-2.1-3-01 ประกาศของคณะ วิทยาการจัดการ เรื่อง การให้ทุนอุดหนุนการ วิจัยประเภททั่วไป ประจำปีงบประมาณ พ.ศ.2559
	✓	4	จัดสรรงบประมาณเพื่อสนับสนุนการเผยแพร่ผลงานวิจัยหรืองานสร้างสรรค์ในการประชุมวิชาการหรือการตีพิมพ์ในวารสารระดับชาติหรือนานาชาติ	คณะวิทยาการจัดการ มีการสนับสนุนงบประมาณพัฒนาอาจารย์จำนวน 20,000 บาท เพื่อใช้ในการพัฒนาตัวเองในการเข้าร่วมประชุมวิชาการและการนำเสนอผลงานวิจัยหรืองานสร้างสรรค์หรือการตีพิมพ์ในวารสารระดับชาติหรือนานาชาติ	MS 02-2.1-4-01 รายงานการประชุม คณะกรรมการบริหาร คณะวิทยาการจัดการ ครั้งที่ 8/2557 เรื่องการ จัดสรรงบประมาณ
	✓	5	มีการพัฒนาสมรรถนะอาจารย์และนักวิจัย มีการสร้างขวัญและกำลังใจตลอดจนยกย่องอาจารย์และนักวิจัยที่มีผลงานวิจัยหรืองานสร้างสรรค์ดีเด่น	คณะวิทยาการจัดการมีการส่งเสริมให้อาจารย์และนักวิจัยเข้าร่วมกิจกรรม/โครงการ/การประชุม ที่เกี่ยวข้องและเป็นประโยชน์ต่องานวิจัย ที่จัดขึ้นโดยมหาวิทยาลัยหรือมหาวิทยาลัยต่างๆ ดังนี้ 1.การจัดโครงการการจัดการความรู้ (KM) เรื่อง “ การเขียนรายงานการวิจัยและการเขียนบทความวิจัยเพื่อตีพิมพ์เผยแพร่และนำเสนอในการประชุมวิชาการ” วันที่ 20 ก.ค. 2558 ณ ห้องประชุมชั้น 3 คณะวิทยาการจัดการ มหาวิทยาลัยราชภัฏเพชรบูรณ์ 2.ให้อาจารย์และนักวิจัยเข้าร่วมงาน “มหกรรมงานวิจัยแห่งชาติ 2558 (Thailand Research Expo 2015)” วันที่ 16-20 ส.ค. 2558 ณ โรงแรมเซ็นทารา	MS 02-2.1-5-01 สรุป กิจกรรมพัฒนา สมรรถนะนักวิจัย MS 02-2.1-5-02 เล่ม สรุปองค์ความรู้ การ เขียนรายงานการวิจัย และการเขียนบทความ เพื่อตีพิมพ์เผยแพร่ และ นำเสนอในการประชุม วิชาการ MS 02-2.1-5-03 ภาพ การมอบเกียรติบัตรจาก คณะวิทยาการจัดการ MS 02-2.1-5-04 ภาพ จากเว็บไซต์คณะ

กก.	ตอ.	ข้อ	เกณฑ์การประเมิน	ผลการดำเนินงาน	หลักฐาน
				<p>แกรนด์และบางกอกคอนเวนชันเซ็นเตอร์ เซ็นทรัลเวิลด์ กรุงเทพฯ</p> <p>3. ให้อาจารย์และนักวิจัยเข้าร่วมงานการประชุมนานาชาติ “The Asian Business and Economics Journal Naresuan University Conference” Theme “ Small Medium Enterprises (SME) Internationalization and Innovation toward ASEAN” วันที่ 17-18 ส.ค.2558 คณะบริหารธุรกิจ เศรษฐศาสตร์และการสื่อสาร มหาวิทยาลัยนเรศวร จังหวัดพิษณุโลก</p> <p>4. ให้อาจารย์และนักวิจัยเข้าร่วมงานประชุมวิชาการและนำเสนอผลงานวิจัยระดับชาติ ครั้งที่ 5 “บทบาทของมหาวิทยาลัยเพื่อรับใช้สังคมระดับชีวิตความเป็นอยู่ของท้องถิ่น” วันที่ 18 ส.ค.2558 อาคาร 22 คณะวิทยาการจัดการ มหาวิทยาลัยราชภัฏนครราชสีมา จังหวัดนครราชสีมา</p> <p>5. ให้อาจารย์และนักวิจัยเข้าร่วมการสัมมนาแลกเปลี่ยนเรียนรู้งานวิจัยเพื่อชุมชนและสังคม ท้องถิ่น วันที่ 20 ส.ค. 2558 มหาวิทยาลัยราชภัฏพิบูลสงคราม จังหวัดพิษณุโลก</p> <p>6. ให้อาจารย์และนักวิจัยเข้าร่วมประชุมเครือข่ายสถาบันการศึกษาระดับอุดมศึกษาภาคเหนือตอนล่างเพื่อยกระดับความร่วมมือและเสริมสร้างจริยธรรมและมาตรฐานการวิจัย วันที่ 2 ก.ค.2558 ณ อาคารเอกาทศรถ มหาวิทยาลัยนเรศวร จังหวัดพิษณุโลก</p> <p>7. ให้อาจารย์และนักวิจัยเข้าร่วมงานประชุมวิชาการ ครั้งที่ 5 ภายใต้ชื่อ โครงการประชุมวิชาการระดับชาติ “วิทยาการจัดการวิชาการ 2016: วิจัยบูรณาการสู่สังคมอาเซียนและสากล” วันที่ 10-11 มี.ค.2559 หอองสิริราชภัฏ อาคารภูมิราชภัฏ มหาวิทยาลัยราชภัฏอุตรดิตถ์ จังหวัด</p>	วิทยาการจัดการ

กก.	ตอ.	ข้อ	เกณฑ์การประเมิน	ผลการดำเนินงาน	หลักฐาน
				<p>อูตรดิตถ์</p> <p>8.ให้อาจารย์และนักวิจัยเข้าร่วม “โครงการ การใช้ประโยชน์จากงานวิจัยด้วยเครื่องมือ การสื่อสาร สนับสนุนโดยสำนักงานกองทุน สนับสนุนการวิจัย(สกว.) จัดโครงการอบรม แข่งปฏิบัติการ “การวิเคราะห์ผู้มีส่วนได้ส่วน เสีย” วันที่ 18-19 มี.ค.2559 โรงแรมทีเค พาเลส กรุงเทพฯ</p> <p>9.จัดโครงการ “การแลกเปลี่ยนเรียนรู้การ เขียนบทความวิจัยเพื่อตีพิมพ์เผยแพร่และ นำเสนอในการประชุมวิชาการ” วันที่ 23 มีนาคม พ.ศ. 2559 ณ ห้องประชุม ชั้น 3 คณะวิทยาการจัดการ มหาวิทยาลัยราชภัฏ เพชรบูรณ์</p> <p>10.ให้อาจารย์และนักวิจัยเข้าร่วม โครงการ ประชุมสัมมนาทางวิชาการ มหาวิทยาลัย เทคโนโลยีราชมงคลตะวันออก ครั้งที่ 9 วันที่ 11-13 พ.ค.2559 ณ โรงแรมแกรนด์ จอมเทียน พาเลส จังหวัดชลบุรี</p> <p>11.ให้อาจารย์และนักวิจัยเข้าร่วมการ ประชุมวิชาการระดับชาติและนานาชาติ เบญจมิตรวิชาการ “Local Wisdom and Sustainable Development” วันที่ 26 พ.ค.2559 ณ หอประชุมพญาเงาเมือง มหาวิทยาลัยพะเยา จังหวัดพะเยา</p> <p>12.ให้อาจารย์และนักวิจัยเข้าร่วมนำเสนอ ผลงานวิจัยในงาน “ประชุมวิชาการ ระดับชาติ SMARTS ครั้งที่ 6” วันที่ 17 มิ.ย. 2559 ณ คณะวิทยาการจัดการ มหาวิทยาลัยเกษตรศาสตร์ วิทยาเขตศรี ราชา จังหวัดชลบุรี</p> <p>-การสร้างขวัญและกำลังใจยกย่องอาจารย์ และนักวิจัยที่มีผลงานดีเด่นโดยการแสดง ความยินดีและมอบเกียรติบัตรให้แก่อาจารย์ เอกชัย แสงโสภา อาจารย์ประจำสาขาวิชา นิเทศศาสตร์ ที่ได้รับรางวัลเชิดชูเกียรติ นักวิจัยดีเด่น จากผลงานวิจัยเรื่อง “การ</p>	

กก.	ตอ.	ข้อ	เกณฑ์การประเมิน	ผลการดำเนินงาน	หลักฐาน
				พัฒนาคู่มือพิธีปฏิบัติในงานฉาบฉวยของชาวตำบลหนอง ย่างทอย อำเภอศรีเทพ จังหวัดเพชรบูรณ์” จากการประชุมระดับชาติ “วิทยาการจัดการวิชาการ 2016 : วิจัยบูรณาการสู่สังคมอาเซียนและสากล” วันที่ 10-11 มี.ค.2559 ห้องสิริราชภัฏอาคาร ภูมิราชภัฏ มหาวิทยาลัยราชภัฏอุดรดิตต์ จังหวัดอุดรดิตต์	
	✓	6	มีระบบและกลไกเพื่อช่วยในการคุ้มครองสิทธิของงานวิจัยหรืองานสร้างสรรค์ที่นำไปใช้ประโยชน์และดำเนินการตามระบบที่กำหนด	คณะวิทยาการจัดการได้สนับสนุนและส่งเสริมให้บุคลากรภายในคณะเข้าร่วมโครงการอบรมให้ความรู้ด้านการจัดการทรัพย์สินทางปัญญาที่จัดขึ้นโดยสถาบันวิจัยและพัฒนา มหาวิทยาลัยราชภัฏเพชรบูรณ์ เมื่อวันที่ 29 มีนาคม 2559 ณ ห้องประชุม ราชภัฏกลสิการ คณะเทคโนโลยีการเกษตรและเทคโนโลยีอุตสาหกรรม มหาวิทยาลัยราชภัฏเพชรบูรณ์ เพื่อเป็นแนวทางในการดำเนินการขอรับความคุ้มครองสิทธิตามกฎหมายว่าด้วยทรัพย์สินทางปัญญา ตามระเบียบมหาวิทยาลัยราชภัฏเพชรบูรณ์ ว่าด้วยการจัดการทรัพย์สินทางปัญญา พ.ศ. 2554	MS 02-2.1-6-01 แบบตอบรับเข้าร่วมโครงการ “ การเผยแพร่องค์ความรู้ เพื่อให้เกิดประโยชน์ด้านการจัดการทรัพย์สินทางปัญญา” MS 02-2.1-6-02 ระเบียบมหาวิทยาลัยราชภัฏเพชรบูรณ์ ว่าด้วยการจัดการทรัพย์สินทางปัญญา พ.ศ. 2554 MS 02-2.1-6-03 คำสั่งมหาวิทยาลัยราชภัฏเพชรบูรณ์ ที่ 1821/2558 เรื่อง แต่งตั้งคณะกรรมการจัดการทรัพย์สินทางปัญญา MS 02-2.1-6-04 คู่มือการขอจด ทรัพย์สินทางปัญญา พ.ศ.2558

ผลการประเมินตนเองปีนี้ (ปีการศึกษา 2558)

มรภ.พช.ที่	เป้าหมาย	ผลการดำเนินงาน	คะแนนการประเมินตนเอง	การบรรลุเป้าหมาย
2.1	5 ข้อ	6 ข้อ	5 คะแนน	✓

ผลการประเมินของคณะกรรมการปีนี้ (ปีการศึกษา 2558)

มรภ.พช.ที่	เป้าหมาย	ผลการดำเนินงาน	คะแนนการประเมินจากคณะกรรมการ	การบรรลุเป้าหมาย
2.1	5 ข้อ			

ตัวบ่งชี้ที่ 2.2 เงินสนับสนุนงานวิจัยและงานสร้างสรรค์ (สกอ. 2.2)

ชนิดของตัวบ่งชี้ ปัจจัยนำเข้า

รอบปีการประเมิน ปีงบประมาณ

เกณฑ์การประเมิน

การแปลงจำนวนเงินต่อจำนวนอาจารย์ประจำและนักวิจัยประจำเป็นคะแนนระหว่าง 0 – 5

1. เกณฑ์เฉพาะคณะที่อยู่ในกลุ่ม ข และ ค2 จำแนกเป็น 3 กลุ่มสาขาวิชา

1.1 กลุ่มสาขาวิชาวิทยาศาสตร์และเทคโนโลยี

จำนวนเงินสนับสนุนงานวิจัยหรืองานสร้างสรรค์จากภายในและภายนอกสถาบันที่กำหนดให้เป็นคะแนนเต็ม 5 = 60,000 บาทขึ้นไปต่อคน

1.2 กลุ่มสาขาวิชาวิทยาศาสตร์สุขภาพ

จำนวนเงินสนับสนุนงานวิจัยหรืองานสร้างสรรค์จากภายในและภายนอกสถาบันที่กำหนดให้เป็นคะแนนเต็ม 5 = 50,000 บาทขึ้นไปต่อคน

1.3 กลุ่มสาขาวิชามนุษยศาสตร์และสังคมศาสตร์

จำนวนเงินสนับสนุนงานวิจัยหรืองานสร้างสรรค์จากภายในและภายนอกสถาบันที่กำหนดให้เป็นคะแนนเต็ม 5 = 25,000 บาทขึ้นไปต่อคน

2. เกณฑ์เฉพาะคณะที่อยู่ในกลุ่ม ค1 และ ง จำแนกเป็น 3 กลุ่มสาขาวิชา

2.1 กลุ่มสาขาวิชาวิทยาศาสตร์และเทคโนโลยี

จำนวนเงินสนับสนุนงานวิจัยหรืองานสร้างสรรค์จากภายในและภายนอกสถาบันที่กำหนดให้เป็นคะแนนเต็ม 5 = 220,000 บาทขึ้นไปต่อคน

2.2 กลุ่มสาขาวิชาวิทยาศาสตร์สุขภาพ

จำนวนเงินสนับสนุนงานวิจัยหรืองานสร้างสรรค์จากภายในและภายนอกสถาบันที่กำหนดให้เป็นคะแนนเต็ม 5 = 180,000 บาทขึ้นไปต่อคน

2.3 กลุ่มสาขาวิชามนุษยศาสตร์และสังคมศาสตร์

จำนวนเงินสนับสนุนงานวิจัยหรืองานสร้างสรรค์จากภายในและภายนอกสถาบันที่กำหนดให้เป็นคะแนนเต็ม 5 = 100,000 บาทขึ้นไปต่อคน

**สูตรการคำนวณ**

1. คำนวณจำนวนเงินสนับสนุนงานวิจัยหรืองานสร้างสรรค์จากภายในและภายนอกสถาบันต่อจำนวนอาจารย์ประจำและนักวิจัย

$$\text{จำนวนเงินสนับสนุนงานวิจัย} = \frac{\text{จำนวนเงินสนับสนุนงานวิจัยจากภายในและภายนอก}}{\text{จำนวนอาจารย์ประจำและนักวิจัย}}$$

$$4,025,648 = \frac{4,025,648}{60} = 67,094$$

แปลงจำนวนเงินที่คำนวณได้ในข้อ 1 เทียบกับคะแนนเต็ม 5

$$\text{คะแนนที่ได้} = \frac{\text{จำนวนเงินสนับสนุนงานวิจัยจากภายในและภายนอก}}{\text{จำนวนเงินสนับสนุนงานวิจัยที่กำหนดให้เป็นคะแนนเต็ม 5}} \times 5$$

$$\text{คะแนนที่ได้} = \frac{67,094}{25,000} \times 5 = 13.42$$

**ผลการดำเนินงาน :**

ในรอบปีการศึกษา 2558 คณะวิทยาการจัดการ ใช้ค่าเฉลี่ยของคะแนนที่ได้ของทุกกลุ่มสาขาวิชาในคณะ ซึ่งมีจำนวนเงินสนับสนุนงานวิจัยหรืองานสร้างสรรค์จากภายในและภายนอกโดยภาพรวมทั้งสิ้น จำนวน 2,892,000 บาท แยกเป็น

ลำดับ	หลักสูตรสาขาวิชา	จำนวนเงินสนับสนุนงานวิจัยหรืองานสร้างสรรค์			จำนวนอาจารย์ประจำทั้งหมดและนักวิจัย (ไม่นับผู้ลาศึกษาต่อ)	จำนวนเงินเฉลี่ยต่อคน (บาท)	คะแนน
		ภายใน	ภายนอก	รวม			
1	คอมพิวเตอร์ธุรกิจ	265,000	-	265,000			
2	การจัดการ	79,850	250,000	329,850			
3	การจัดการทรัพยากรมนุษย์	434,050	-	434,050			
4	การตลาด	337,320	-	337,320			
5	การท่องเที่ยวและการโรงแรม	177,800	500,000	677,800			
6	การประชาสัมพันธ์	-	652,848	652,848			
7	เศรษฐศาสตร์	188,000	341,100	529,100			
8	การบัญชี	405,680	394,000	799,680			
9	การจัดการทั่วไป	-	-	-			
จำนวนเงินสนับสนุนงานวิจัยจากภายในและภายนอก				4,025,648	60	67,092	5
จำนวนอาจารย์ประจำและนักวิจัย							



เอกสาร/หลักฐาน	
หมายเลขเอกสาร	ชื่อเอกสาร
MS 02-2.2-1-01	ประกาศมหาวิทยาลัยราชภัฏเพชรบูรณ์ เรื่อง การพิจารณาอนุมัติทุนอุดหนุนงานวิจัย งบประมาณแผ่นดิน ประจำปีงบประมาณ พ.ศ. 2559 ประเภทงานวิจัยเพื่อพัฒนาชุมชนและท้องถิ่น
MS 02-2.2-1-02	ประกาศมหาวิทยาลัยราชภัฏเพชรบูรณ์ เรื่อง การพิจารณาอนุมัติทุนอุดหนุนงานวิจัย งบประมาณแผ่นดิน ประจำปีงบประมาณ พ.ศ. 2559 ประเภทงานวิจัยเพื่อสร้างองค์ความรู้
MS 02-2.2-1-03	ประกาศมหาวิทยาลัยราชภัฏเพชรบูรณ์ เรื่อง การพิจารณาอนุมัติทุนวิจัยสนับสนุนนักวิจัยรุ่นใหม่ งบประมาณเงินรายได้ของมหาวิทยาลัย ประจำปีงบประมาณ พ.ศ. 2559
MS 02-2.2-1-04	ประกาศมหาวิทยาลัยราชภัฏเพชรบูรณ์ เรื่อง การให้ทุนสนับสนุนงานวิจัยภายในคณะวิทยาการจัดการ ประเภททั่วไป ประจำปีงบประมาณ พ.ศ. 2559
MS 02-2.2-1-05	บันทึกข้อตกลงการทำสัญญากับมหาวิทยาลัยราชภัฏเพชรบูรณ์จากผู้ที่ได้รับทุนสนับสนุนจากสำนักงานกองทุนสนับสนุนการวิจัย (สกว.)

ผลการประเมินตนเองปีนี้ (ปีการศึกษา 2558)

มรภ.พช.ที่ 2.2	เป้าหมาย	ผลการดำเนินงาน	คะแนนการประเมินตนเอง	การบรรลุเป้าหมาย
	20,000 บาท	67,092 บาท / คน	5	✓

ผลการประเมินของคณะกรรมการปีนี้ (ปีการศึกษา 2558)

มรภ.พช.ที่ 2.2	เป้าหมาย	ผลการดำเนินงาน	คะแนนการประเมินจากคณะกรรมการ	การบรรลุเป้าหมาย
	20,000 บาท			

ตัวบ่งชี้ที่ 2.3 ผลงานวิชาการของอาจารย์ประจำและนักวิจัย (สกอ. 2.3)

ชนิดของตัวบ่งชี้ ผลลัพธ์

รอบปีการประเมิน ปีปฏิทิน

เกณฑ์การประเมิน

โดยการแปลงค่าร้อยละของผลรวมถ่วงน้ำหนักของผลงานทางวิชาการของอาจารย์ประจำและนักวิจัยเป็นคะแนนระหว่าง 0 – 5 เกณฑ์แบ่งกลุ่มตามสาขาวิชา ดังนี้

**1. เกณฑ์เฉพาะคณะ กลุ่ม ข และ ค2**

**กลุ่มสาขาวิชา วิทยาศาสตร์และเทคโนโลยี**

ร้อยละของผลรวมถ่วงน้ำหนักของผลงานทางวิชาการของอาจารย์ประจำและนักวิจัยที่กำหนดไว้เป็นคะแนนเต็ม 5 = ร้อยละ 30 ขึ้นไป

**กลุ่มสาขาวิชา วิทยาศาสตร์สุขภาพ**

ร้อยละของผลรวมถ่วงน้ำหนักของผลงานทางวิชาการของอาจารย์ประจำและนักวิจัยที่กำหนดไว้เป็นคะแนนเต็ม 5 = ร้อยละ 30 ขึ้นไป

**กลุ่มสาขาวิชา มนุษยศาสตร์และสังคมศาสตร์**

ร้อยละของผลรวมถ่วงน้ำหนักของผลงานทางวิชาการของอาจารย์ประจำและนักวิจัยที่กำหนดไว้เป็นคะแนนเต็ม 5 = ร้อยละ 20 ขึ้นไป

**2. เกณฑ์เฉพาะคณะ กลุ่ม ค1 และ ง**

**กลุ่มสาขาวิชา วิทยาศาสตร์และเทคโนโลยี**

ร้อยละของผลรวมถ่วงน้ำหนักของผลงานทางวิชาการของอาจารย์ประจำและนักวิจัยที่กำหนดไว้เป็นคะแนนเต็ม 5 = ร้อยละ 60 ขึ้นไป

**กลุ่มสาขาวิชา วิทยาศาสตร์สุขภาพ**

ร้อยละของผลรวมถ่วงน้ำหนักของผลงานทางวิชาการของอาจารย์ประจำและนักวิจัยที่กำหนดไว้เป็นคะแนนเต็ม 5 = ร้อยละ 60 ขึ้นไป

**กลุ่มสาขาวิชา มนุษยศาสตร์และสังคมศาสตร์**

ร้อยละของผลรวมถ่วงน้ำหนักของผลงานทางวิชาการของอาจารย์ประจำและนักวิจัยที่กำหนดไว้เป็นคะแนนเต็ม 5 = ร้อยละ 40 ขึ้นไป

**สูตรคำนวณ**

1. คำนวณร้อยละของผลรวมถ่วงน้ำหนักของผลงานวิชาการของอาจารย์ประจำและนักวิจัยตามสูตร

$$\frac{\text{ผลรวมถ่วงน้ำหนักของผลงานวิชาการของอาจารย์ประจำและนักวิจัย}}{\text{จำนวนอาจารย์ประจำและนักวิจัยทั้งหมด}} \times 100$$

2. แปลงค่าร้อยละที่คำนวณได้ในข้อ 1 เทียบกับคะแนนเต็ม 5

คะแนนที่ได้ = 
$$\frac{\text{ร้อยละผลรวมถ่วงน้ำหนักของผลงานวิชาการของอาจารย์ประจำและนักวิจัย}}{\text{ร้อยละผลรวมถ่วงน้ำหนักของผลงานวิชาการของอาจารย์ประจำและนักวิจัยที่กำหนดให้}} \times 5$$
 เป็นคะแนนเต็ม 5

$$\begin{array}{|l} 0.80 \times 1 = 0.8 \\ 0.60 \times 1 = 0.6 \\ 0.20 \times 5 = 1 \end{array} \longrightarrow 1+0.8 + 0.6= 2.4 \longrightarrow \frac{2.4}{60} \times 100 = 4$$

$$\frac{4}{20} \times 5 = 1$$

ผลการดำเนินงาน :

ในรอบปีการศึกษา 2558 คณะวิทยาการจัดการ มีผลงานวิชาการของอาจารย์ประจำและนักวิจัย จำนวนทั้งสิ้น 7 เรื่อง สรุปได้ดังนี้

กำหนดระดับคุณภาพผลงานทางวิชาการดังนี้

ลำดับ	หลักสูตรสาขาวิชา	จำนวนงานวิจัย(ค่าหนัก)					รวม (เรื่อง)	รวมค่าน้ำหนัก
		0.20	0.40	0.60	0.80	1.00		
1	การจัดการ	✓	-	-	✓	-	2	1
2	การจัดการทั่วไป	-	-	✓	-	-	1	0.60
3	คอมพิวเตอร์ธุรกิจ	✓	-	-	-	-	1	0.20
4	การประชาสัมพันธ์	✓	-	-	-	-	1	0.20
5	เศรษฐศาสตร์	✓	-	-	-	-	1	0.20
6	การบัญชี	✓	-	-	-	-	1	0.20

สรุปผลการดำเนินงาน

ลำดับ	หลักสูตรสาขาวิชา	ผลรวมถ่วงน้ำหนัก			จำนวนอาจารย์ประจำทั้งหมด	ร้อยละผลงาน	คะแนน
		บทความวิจัย	งานสร้างสรรค์	รวม			
1	การจัดการ	2	-	2	-	-	-
2	การจัดการทั่วไป	1	-	1	-	-	-
3	คอมพิวเตอร์ธุรกิจ	1	-	1	-	-	-
4	การประชาสัมพันธ์	1	-	1	-	-	-
5	เศรษฐศาสตร์	1	-	1	-	-	-
6	การบัญชี	1	-	1	-	-	-
<b>รวม</b>				<b>7</b>	<b>60</b>	<b>2.4</b>	<b>1</b>
<b>คณะวิทยาการจัดการ</b>							<b>1</b>

เอกสาร/หลักฐาน	
หมายเลขเอกสาร	ชื่อเอกสาร
MS 02-2.3-1-01	Proceeding Of The 5th Business, Economics and Communications International Conference -บทความวิจัยเรื่อง The Factors influencing success of Local Textile Business in Thailand : Review and Research Agenda (อ.ปิยะวัน เพชรหมี สาขาวิชาการจัดการ)
MS 02-2.3-1-02	วารสารวิชาการ มหาวิทยาลัยกรุงเทพธนบุรี (ปีที่ 3 ฉบับที่ 2 ประจำเดือนพฤศจิกายน 2557-เมษายน 2558) -บทความวิชาการเรื่อง คุณลักษณะที่พึงประสงค์ของผู้ประกอบการทางด้านการท่องเที่ยว (ดร.เจน จันทรสุภาเสน สาขาวิชาการจัดการทั่วไป)
MS 02-2.3-1-03	รายงานสืบเนื่องการประชุมวิชาการระดับชาติ มหาวิทยาลัยราชภัฏเพชรบูรณ์ ครั้งที่ 2 “งานวิจัยเพื่อพัฒนาท้องถิ่น” -บทความวิจัยเรื่อง การพัฒนาระบบฐานข้อมูลงานวิจัยเพื่อช่วยในการตัดสินใจสำหรับผู้บริหาร (อ.เอ็ม สายคำหน่อ สาขาวิชาคอมพิวเตอร์ธุรกิจ) -บทความวิจัยเรื่อง ลวดลายทอผ้าพื้นบ้านในตำบลบ้านดู่ อำเภอหล่มสัก จังหวัดเพชรบูรณ์ (อ.นภลัย บุญทิม สาขาวิชาการบัญชี) -บทความวิจัยเรื่อง พัฒนาการท่องเที่ยวชมกล้วยไม้ป่าในเขตอุทยานแห่งชาติเขาค้อแบบมีส่วนร่วมของชุมชนบ้านเล่ากั อำเภอลำทะเมนชัย จังหวัดเพชรบูรณ์ (อ.วรภพ บุญประกอบ สาขาวิชาเศรษฐศาสตร์)

เอกสาร/หลักฐาน	
หมายเลขเอกสาร	ชื่อเอกสาร
MS 02-2.3-1-04	เอกสารบทความการประชุมวิชาการระดับชาติ “วิทยาการจัดการวิชาการ 2015” วิจัยเพื่อสร้างสรรค์เศรษฐกิจชุมชนสู่ประชาคมอาเซียน (คณะวิทยาการจัดการ เครือข่ายมหาวิทยาลัยราชภัฏกลุ่มภาคเหนือ) -บทความวิจัยเรื่อง การพัฒนาศักยภาพทางการตลาด ผลิตภัณฑ์จากเศษผ้า และสร้างเครือข่ายความร่วมมือ : กรณีศึกษา กลุ่มอาชีพตัดเย็บบ้านน้ำร้อน อำเภอเมือง จังหวัดเพชรบูรณ์ (อ.ปทุมทริกา สุคนธสิงห์ สาขาวิทยาการจัดการ) -บทความวิจัยเรื่อง การพัฒนากลยุทธ์การประชาสัมพันธ์เพื่อส่งเสริมการท่องเที่ยววิถีพุทธในเขตเทศบาลเมืองเพชรบูรณ์ (อ.เอกชัย แสงโสภา สาขาวิทยาการประชาสัมพันธ์)

ผลการประเมินตนเองปีนี้ (ปีการศึกษา 2558)

มรภ.พช.ที่ 2.3	เป้าหมาย	ผลการดำเนินงาน	คะแนนการประเมินตนเอง	การบรรลุเป้าหมาย
	ร้อยละ 10	ร้อยละ 2.4	1 คะแนน	X

ผลการประเมินของคณะกรรมการปีนี้ (ปีการศึกษา 2558)

มรภ.พช.ที่ 2.3	เป้าหมาย	ผลการดำเนินงาน	คะแนนการประเมินจากคณะกรรมการ	การบรรลุเป้าหมาย
	ร้อยละ 10			

องค์ประกอบที่ 3                      การบริการวิชาการ  
 ตัวบ่งชี้ที่ 3.1                      การบริการวิชาการแก่สังคม (สกอ. 3.1)  
 ชนิดของตัวบ่งชี้                      กระบวนการ  
 รอบปีการประเมิน                      ปีการศึกษา  
 เกณฑ์การประเมิน

คะแนน 1	คะแนน 2	คะแนน 3	คะแนน 4	คะแนน 5
มีการดำเนินการ 1 ข้อ	มีการดำเนินการ 2 ข้อ	มีการดำเนินการ 3-4 ข้อ	มีการดำเนินการ 5 ข้อ	มีการดำเนินการ 6 ข้อ

**ผลการดำเนินงาน :**

ในรอบปีการศึกษา 2558 คณะวิทยาการจัดการ ได้ดำเนินการพัฒนาระบบและกลไกการบริการวิชาการแก่สังคม โดยมีผลการดำเนินงานตามเกณฑ์มาตรฐาน สกอ. ดังนี้

กก.	ตอ.	ข้อ	เกณฑ์การประเมิน	ผลการดำเนินงาน	หลักฐาน
	✓	1	จัดทำแผนการบริการวิชาการประจำปี ที่สอดคล้องกับความต้องการของสังคมและกำหนดตัวบ่งชี้วัดความสำเร็จในระดับแผนและโครงการบริการวิชาการแก่สังคมและเสนอกรรมการประจำคณะ เพื่อพิจารณาอนุมัติ	คณะวิทยาการจัดการ มีการดำเนินงาน กำหนดตัวชี้วัดของแผน 3 ตัว ดังนี้ 1.มีการจัดโครงการบริการวิชาการแก่สังคม อย่างน้อย 2 โครงการต่อปีการศึกษา 2.มีการบูรณาการโครงการอย่างน้อย 2 โครงการ กับการเรียนการสอน 3.มีการจัดโครงการตามแนวพระราชดำริ (ตามอัตลักษณ์ของมหาวิทยาลัย) อย่างน้อย 2 โครงการต่อปีการศึกษา ทั้งนี้ แผนบริการวิชาการแก่สังคมของคณะฯได้ผ่านการอนุมัติ จากคณะกรรมการประจำคณะในการประชุมครั้งที่ 2/2558 วาระที่4 เรื่องเสนอเพื่อพิจารณา ข้อ 4.2 (ร่าง)แผนบริการวิชาการ คณะวิทยาการจัดการ ประจำปีงบประมาณ 2559	MS 03-3.1-1-01 ประกาศคณะวิทยาการจัดการ เรื่อง ระบบและแนวทางการให้บริการวิชาการแก่สังคม คณะวิทยาการจัดการ MS 03-3.1-1-02 คำสั่งมหาวิทยาลัยราชภัฏเพชรบูรณ์ ที่ 57/2558 เรื่อง แต่งตั้งคณะกรรมการดำเนินงานโครงการพัฒนาจัดทำระบบบริหารงานบริการวิชาการแก่สังคม MS 03-3.1-1-03 เล่มสรุปผลสำรวจความต้องการรับบริการวิชาการแก่สังคม ประจำปีงบประมาณ พ.ศ.2559 MS 03-3.1-1-04 แผนงานบริการวิชาการแก่สังคม ประจำปีงบประมาณ พ.ศ. 2559 MS 03-3.1-1-05 ประกาศมหาวิทยาลัย

กก.	ตอ.	ข้อ	เกณฑ์การประเมิน	ผลการดำเนินงาน	หลักฐาน
					<p>ราชภัฏเพชรบูรณ์ เรื่อง การบริการวิชาการแก่สังคม ประจำปีงบประมาณ พ.ศ. 2558 MS 03-3.1-1-06</p> <p>ประกาศมหาวิทยาลัยราชภัฏเพชรบูรณ์ เรื่อง การบริการวิชาการแก่สังคม ประจำปีงบประมาณ พ.ศ. 2559 MS 03-3.1-1-07</p> <p>รายงานการประชุมคณะกรรมการฝ่ายบริการวิชาการ MS 03-3.1-1-08</p> <p>รายงานการประชุมคณะกรรมการประจำคณะ</p>
	✓	2	โครงการบริการวิชาการแก่สังคมตามแผน มีการจัดทำแผนการใช้ประโยชน์จากการบริการวิชาการเพื่อให้เกิดผลต่อการพัฒนานักศึกษา ชุมชน หรือสังคม	คณะวิทยาการจัดการ มีการจัดทำแผนการใช้ประโยชน์จากโครงการบริการวิชาการโดยผู้รับผิดชอบโครงการบริการวิชาการจะเป็นผู้เสนอแผนการใช้ประโยชน์ตามตัวชี้วัดและกลุ่มเป้าหมายของแต่ละโครงการตามที่ได้กำหนดไว้ในแผนบริการวิชาการ คณะวิทยาการจัดการ ประจำปีงบประมาณ 2559 และภายหลังจากการให้บริการวิชาการ ผู้รับผิดชอบแต่ละโครงการ จะจัดทำแบบสอบถาม เพื่อติดตามการใช้ประโยชน์ภายหลังจากการให้บริการวิชาการแก่สังคม	<p>MS 03-3.1-2-01 แผนบริการวิชาการ คณะวิทยาการจัดการ ประจำปีงบประมาณ 2559</p> <p>MS 03-3.1-2-02 สรุปผลการประเมินการใช้ประโยชน์หรือสร้างคุณค่าจากการให้บริการวิชาการแก่สังคม</p>
	✓	3	โครงการบริการวิชาการแก่สังคมในข้อ 1 อย่างน้อยต้องมีโครงการที่บริการแบบให้เปล่า	<p>คณะวิทยาการจัดการ มีการจัดโครงการบริการวิชาการ ที่เป็นโครงการบริการวิชาการแบบให้เปล่า ดังนี้</p> <ul style="list-style-type: none"> <li>-โครงการอบรมเชิงปฏิบัติการ เรื่อง การเสริมสร้างความเข้มแข็งให้แก่อาชีพด้วยแผนธุรกิจและพัฒนากระบวนการมีส่วนร่วมของคนในชุมชนโดยการถ่ายทอดองค์ความรู้ด้านการผลิตต่อยอดสู่ประโยชน์เชิงพาณิชย์ (MS-03-3.1-3-01)</li> <li>-โครงการอบรมเชิงปฏิบัติการ การพัฒนาทักษะงานประชาสัมพันธ์ รุ่นที่ 4 (MS-03-3.1-3-02)</li> </ul>	<p>MS 03-3.1-3-01 โครงการอบรมเชิงปฏิบัติการ เรื่อง การเสริมสร้างความเข้มแข็งให้แก่อาชีพด้วยแผนธุรกิจและพัฒนากระบวนการมีส่วนร่วมของคนในชุมชนโดยการถ่ายทอดองค์ความรู้ด้านการผลิตต่อยอดสู่ประโยชน์เชิงพาณิชย์</p> <p>MS 03-3.1-3-02</p>

กก.	ตอ.	ข้อ	เกณฑ์การประเมิน	ผลการดำเนินงาน	หลักฐาน
				<p>-โครงการต้นแบบเพื่อสืบสานโครงการอันเนื่องมาจากพระราชดำริ เรื่อง พัฒนาชุมชน ส่งเสริมศักยภาพของกลุ่ม OTOP ตามแนวพระราชดำริ (MS-03-3.1-3-03)</p> <p>-โครงการศูนย์การเรียนรู้ภาวะทางเศรษฐกิจ การเกษตรของจังหวัดเพชรบูรณ์ (MS-03-3.1-3-04)</p> <p>-โครงการอบรมเชิงปฏิบัติการ พัฒนาตราสินค้าและบรรจุภัณฑ์เพื่อผลิตภัณฑ์ชุมชน (MS-03-3.1-3-05)</p> <p>-โครงการเส้นทางท่องเที่ยววิถีพุทธ อำเภอเมือง จังหวัดเพชรบูรณ์ (MS-03-3.1-3-06)</p> <p>-โครงการพัฒนาศักยภาพกลุ่มอาชีพกลุ่มผู้นำชุมชนตามแนวทางปรัชญาเศรษฐกิจพอเพียง (MS-03-3.1-3-07)</p>	<p>โครงการอบรมเชิงปฏิบัติการ การพัฒนาที่ ก ษ ะ ง า น ประชาสัมพันธ์ รุ่นที่ 4</p> <p>MS 03-3.1-3-03</p> <p>โครงการต้นแบบเพื่อสืบสานโครงการอันเนื่องมาจากพระราชดำริ เรื่อง พัฒนาชุมชน ส่งเสริมศักยภาพของกลุ่ม OTOP ตามแนวพระราชดำริ</p> <p>MS 03-3.1-3-04</p> <p>โครงการศูนย์การเรียนรู้ภาวะทางเศรษฐกิจ การเกษตรของจังหวัดเพชรบูรณ์</p> <p>MS 03-3.1-3-05</p> <p>โครงการอบรมเชิงปฏิบัติการ พัฒนาตราสินค้าและบรรจุภัณฑ์เพื่อผลิตภัณฑ์ชุมชน</p> <p>MS 03-3.1-3-06</p> <p>โครงการเส้นทางท่องเที่ยววิถีพุทธ อำเภอเมือง จังหวัดเพชรบูรณ์</p> <p>MS 03-3.1-3-07</p> <p>โครงการพัฒนา ศักยภาพกลุ่มอาชีพกลุ่มผู้นำชุมชนตามแนวทางปรัชญาเศรษฐกิจพอเพียง</p> <p>MS 03-3.1-3-08</p> <p>สรุปผลการประเมินความสำเร็จของการบริการวิชาการและความสำเร็จของการบูรณาการสู่การเรียนการสอนและการวิจัย</p>



กก.	ตอ.	ข้อ	เกณฑ์การประเมิน	ผลการดำเนินงาน	หลักฐาน
	✓	4	ประเมินความสำเร็จตามตัวบ่งชี้ของแผนและโครงการบริการวิชาการแก่สังคมในข้อ 1 และนำเสนอกรรมการประจำคณะ เพื่อพิจารณา	คณะฯได้ทำการประเมินความสำเร็จตามตัวบ่งชี้ของแผนและโครงการบริการวิชาการแก่สังคมโดยกำหนดเสนอคณะกรรมการประจำคณะฯเป็นวาระเพื่อพิจารณาในการประชุมครั้งที่ 2 /2559 วันที่ 15 มิ.ย. 2559 วาระที่ 4 ข้อ 4.2 รายงานผลการประเมินความสำเร็จตามตัวบ่งชี้วัดความสำเร็จของแผนบริการวิชาการคณะวิทยาการจัดการ	MS 03-3.1-4-01 สรุปผลการประเมินผลความสำเร็จของโครงการบริการวิชาการสู่การเรียนรู้ MS 03-3.1-4-02 รายงานการประชุมคณะกรรมการประจำคณะ
	✓	5	นำผลการประเมินตามข้อ 4 มาปรับปรุงแผนหรือพัฒนาการให้บริการวิชาการสังคม	คณะวิทยาการจัดการ นำผลการประเมินความสำเร็จโครงการบริการวิชาการที่ได้จัดโครงการฯ ในปีการศึกษา 2558 มาปรับปรุงโดยนำข้อเสนอแนะ ตามที่ประชุมคณะกรรมการประจำคณะฯ ให้เพิ่มเติมข้อมูลเกี่ยวกับผลสำรวจความต้องการรับบริการวิชาการของคณะฯ ไว้ใน (ร่าง) แผนบริการวิชาการ ปีงบประมาณ 2560 เพื่อให้ทราบว่าโครงการใดบ้างที่มีความสอดคล้องกับความต้องการของชุมชนและเกิดประโยชน์มากที่สุดเพื่อเป็นการคัดกรองโครงการให้อยู่ในกลุ่มประเด็นความต้องการของชุมชน เป็นต้น	MS 03-3.1-5-01 ร่างแผนบริการวิชาการปีงบประมาณ 2560 MS 03-3.1-5-02 รายงานการประชุมคณะกรรมการประจำคณะฯ
	✓	6	คณะมีส่วนร่วมในการบริการวิชาการแก่สังคมในระดับสถาบัน	คณะวิทยาการจัดการ มีส่วนร่วมในการดำเนินการและกำหนดกิจกรรม การให้บริการวิชาการแก่สังคมร่วมกับสถาบันวิจัยและพัฒนาภายใต้โครงการส่งเสริมงานบริการวิชาการแก่สังคมเพื่อการมีส่วนร่วมสู่การพัฒนาชุมชนอย่างต่อเนื่อง -กิจกรรมในส่วนที่คณะวิทยาการจัดการได้รับมอบหมาย ดังนี้ กิจกรรมที่ 1 ต้นกล้าอาชีพ เพาะกล้าความรู้สู่ผู้ประกอบการรุ่นใหม่ กิจกรรมที่ 6 การประเมินผลความสำเร็จของการจัดโครงการบริการวิชาการ	MS 03-3.1-6-01 คำสั่งมหาวิทยาลัยราชภัฏเพชรบูรณ์ ที่ 852/2559 เรื่อง แต่งตั้งคณะกรรมการดำเนินงานโครงการส่งเสริมงานบริการวิชาการแก่สังคมเพื่อการมีส่วนร่วมสู่การพัฒนาชุมชนอย่างต่อเนื่อง MS 03-3.1-6-0 รายละเอียดกิจกรรมโครงการส่งเสริมงานบริการวิชาการแก่สังคม MS 03-3.1-6-03 บันทึกขออนุมัติดำเนินโครงการส่งเสริมงานบริการวิชาการแก่สังคม

กก.	ตอ.	ข้อ	เกณฑ์การประเมิน	ผลการดำเนินงาน	หลักฐาน
					<p>เพื่อการมีส่วนร่วมสู่การพัฒนาชุมชนอย่างต่อเนื่อง</p> <p>MS 03-3.1-6-04 รายงานโครงการบริการวิชาการ โครงการส่งเสริมงานบริการวิชาการแก่สังคมเพื่อการมีส่วนร่วมสู่การพัฒนาชุมชนอย่างต่อเนื่อง กิจกรรมที่1 ต้นกล้าอาชีพเพาะกล้าความรู้สู่ผู้ประกอบการรุ่นใหม่</p> <p>MS 03-3.1-6-05 รายงานโครงการบริการวิชาการ โครงการส่งเสริมงาน บริการวิชาการแก่สังคมเพื่อการมีส่วนร่วมสู่การพัฒนาชุมชนอย่างต่อเนื่อง กิจกรรมที่6 การติดตามประเมินผลการดำเนินโครงการ</p>

ผลการประเมินตนเองปีนี้ (ปีการศึกษา 2558)

มรภ.พช.ที่ 3.1	เป้าหมาย	ผลการดำเนินงาน	คะแนนการประเมินตนเอง	การบรรลุเป้าหมาย
	5 ข้อ	6 ข้อ	5 คะแนน	✓

ผลการประเมินของคณะกรรมการปีนี้ (ปีการศึกษา 2558)

มรภ.พช.ที่ 3.1	เป้าหมาย	ผลการดำเนินงาน	คะแนนการประเมินจากคณะกรรมการ	การบรรลุเป้าหมาย
	5 ข้อ			

องค์ประกอบที่ 4                      การทำนุบำรุงศิลปะและวัฒนธรรม  
 ตัวบ่งชี้ที่ 4.1                      ระบบและกลไกการทำนุบำรุงศิลปะและวัฒนธรรม  
 ชนิดของตัวบ่งชี้                      กระบวนการ  
 รอบปีการประเมิน                      ปีการศึกษา  
 เกณฑ์การประเมิน

คะแนน 1	คะแนน 2	คะแนน 3	คะแนน 4	คะแนน 5
มีการดำเนินการ 1 ข้อ	มีการดำเนินการ 2 ข้อ	มีการดำเนินการ 3 – 4 ข้อ	มีการดำเนินการ 5 ข้อ	มีการดำเนินการ 6 -7 ข้อ

**ผลการดำเนินงาน :**

ในรอบปีการศึกษา 2558 คณะวิทยาการจัดการ ได้ดำเนินการพัฒนาระบบและกลไกการทำนุบำรุงศิลปะและวัฒนธรรม โดยมีผลการดำเนินงานตามเกณฑ์มาตรฐาน สกอ. ดังนี้

กก.	ต่อ.	ข้อ	เกณฑ์การประเมิน	ผลการดำเนินงาน	หลักฐาน
	✓	1	กำหนดผู้รับผิดชอบในการทำนุบำรุงศิลปะและวัฒนธรรม	คณะวิทยาการจัดการได้ดำเนินงานตามประเด็นยุทธศาสตร์ของคณะข้อที่ 4 รวบรวมอนุรักษ์ศิลปวัฒนธรรมท้องถิ่นโดยใช้ศาสตร์ด้านการบริหารจัดการสู่สังคมโดยแต่งตั้งคณะกรรมการดำเนินงานด้านการทำนุบำรุงศิลปะและวัฒนธรรมประจำคณะวิทยาการจัดการ ตามเกณฑ์มาตรฐานการประกันคุณภาพการศึกษา ภายในระดับคณะประจำปีการศึกษา 2558 เพื่อทำหน้าที่กำหนดนโยบายและควบคุมการดำเนินการด้านกิจกรรมเพื่อสังคม การทำนุบำรุงศิลปวัฒนธรรม	MS 04-4.1-1-01 แผนยุทธศาสตร์คณะวิทยาการจัดการ MS 04-4.1-1-02 คำสั่งคณะวิทยาการจัดการ ที่ 498/2558
	✓	2	จัดทำแผนด้านทำนุบำรุงศิลปะและวัฒนธรรม และกำหนดตัวบ่งชี้วัดความสำเร็จตามวัตถุประสงค์ ของแผน รวมทั้งจัดสรรงบประมาณ เพื่อให้สามารถดำเนินการได้ตามแผน	คณะวิทยาการจัดการมีการประชุมจัดทำแผนด้านทำนุบำรุงศิลปะและวัฒนธรรม โดยนำข้อมูลปี 2557 มาเป็นแนวทางและจัดกิจกรรมที่สะท้อนถึงวัฒนธรรมท้องถิ่น โดยมีการจัดทำแผนด้านทำนุบำรุงศิลปะและวัฒนธรรม และกำหนดวัตถุประสงค์ของแผนไว้ 2 ประการคือ 1. ส่งเสริมการทำนุบำรุงศิลปะและวัฒนธรรมให้กับบุคลากรและนักศึกษาผ่านกิจกรรมภายในคณะฯ 2. ร่วมอนุรักษ์และสืบสานภูมิปัญญาท้องถิ่นผ่านกิจกรรมนอกชั้นเรียนโดยให้นักศึกษานำความรู้ที่มีไปใช้ช่วยการส่งเสริมภูมิปัญญาท้องถิ่น นอกจากนี้คณะฯ ได้มีการจัดสรรงบประมาณสำหรับแผนงานส่งเสริมศิลปะวัฒนธรรมและกีฬา ในปีงบประมาณ 2559	MS 04-4.1-2-01 รายงานประชุมจัดทำแผนปี 2558 MS 04-4.1-2-02 แผนด้านทำนุบำรุงศิลปะและวัฒนธรรมประจำปี 2558

กก.	ตอ.	ข้อ	เกณฑ์การประเมิน	ผลการดำเนินงาน	หลักฐาน
	✓	3	กำกับติดตามให้มีการดำเนินงานตามแผนด้านทำนุบำรุงศิลปะและวัฒนธรรม	<p>คณะวิทยาการจัดการได้มีการกำกับติดตามแผนการดำเนินงาน โดยคณะกรรมการฯ เพื่อให้ผลการดำเนินงานเป็นไปได้อย่างมีประสิทธิภาพ โดยได้มีการแจ้งในที่ประชุมคณะกรรมการบริหารเพื่อให้ทราบถึงกำหนดการจัดกิจกรรมและจะเห็นได้จากการรายงานผลการดำเนินงานตามแผนว่ากิจกรรมต่าง ๆ ได้ถูกจัดขึ้นประกอบด้วย</p> <ol style="list-style-type: none"> <li>1.โครงการอบรมวัฒนธรรมพื้นบ้านของเพชรบูรณ์ มีการดำเนินงานดังนี้ <ol style="list-style-type: none"> <li>1.1 ประชุมคณะกรรมการดำเนินงาน</li> <li>1.2 แจ้งให้แต่ละสาขาวิชานักศึกษาเข้าร่วมโครงการ</li> <li>1.3 แต่ละสาขาร่วมแสดงความคิดเห็นเกี่ยวกับวัฒนธรรมพื้นบ้านของจังหวัดเพชรบูรณ์</li> </ol> </li> <li>2.โครงการ 12 สิงหาคมหาราชินี วันแม่แห่งชาติ และสืบสานโครงการพระราชดำริสมเด็จพระนางเจ้าพระบรมราชินีนาถ ประจำปี 2558</li> <li>3.โครงการสืบสานประเพณีลอยกระทง ประจำปี 2558 “ลอยกระทงรื่นเริง ยามอีเก็งเต็มดวง เข็บ...เข็บ ภาค 2”</li> <li>4.โครงการวันพ่อแห่งชาติ : เฉลิมพระเกียรติพระบาทสมเด็จพระเจ้าอยู่หัว เนื่องในวโรกาสมหามงคลเฉลิมพระชนมพรรษา 5 ธันวาคม 2558</li> <li>5.โครงการศิลปวัฒนธรรมเฉลิมพระเกียรติสมเด็จพระเทพรัตนราชสุดา เนื่องในโอกาสมหามงคลทรงเจริญพระชนมายุ 61 พรรษา “วันอนุรักษ์ : สืบสานประเพณี สงกรานต์” ประจำปี 2559</li> <li>6.โครงการลานวัฒนธรรม ครั้งที่ 7 “กล้วยกับภูมิปัญญาไทย” ประจำปี 2559</li> </ol>	<p>MS 04-4.1-3-01 คำสั่งคณะกรรมการดำเนินโครงการอบรมอบรมวัฒนธรรมพื้นบ้านของเพชรบูรณ์</p> <p>MS 04-4.1-3-02 รายงานประชุม ติดตามและมอบหมายงาน</p>

กก.	ตอ.	ข้อ	เกณฑ์การประเมิน	ผลการดำเนินงาน	หลักฐาน
	✓	4	ประเมินความสำเร็จตามตัวบ่งชี้ที่วัดความสำเร็จตามวัตถุประสงค์ของแผนด้านทำนุบำรุงศิลปะและวัฒนธรรม	<p>คณะกรรมการฝ่ายพัฒนานักศึกษาได้มีการวางแผนการดำเนินงานด้านทำนุบำรุงศิลปะและวัฒนธรรม โดยมีการกำหนดตัวชี้วัดความสำเร็จตามวัตถุประสงค์ของแผนและค่าเป้าหมายการดำเนินงานด้านทำนุบำรุงศิลปะและวัฒนธรรม ดังนี้</p> <ol style="list-style-type: none"> <li>ดำเนินงานตามกิจกรรม/โครงการที่กำหนดไว้ในแผน จำนวน 6 โครงการ</li> <li>บรรลุเป้าหมายตามตัวชี้วัดของกิจกรรม/โครงการที่ดำเนินการ จำนวน 6 โครงการ</li> </ol> <p>โดยในปีการศึกษา 2558 ฝ่ายกิจการนักศึกษาได้กำหนดกิจกรรมในแผนทำนุบำรุงศิลปะและวัฒนธรรมจำนวน 6 โครงการ ดังนี้</p> <ol style="list-style-type: none"> <li>โครงการอบรมวัฒนธรรมพื้นบ้านของเพชรบูรณ์</li> <li>โครงการ 12 สิงหาคมหาราชินี วันแม่แห่งชาติและสืบสานโครงการพระราชดำริสมเด็จพระนางเจ้าพระบรมราชินีนาถ ประจำปี 2558</li> <li>โครงการสืบสานประเพณีลอยกระทง ประจำปี 2558 “ลอยกระทงรื่นเริงยามอีเก็งเต็มดวง เชื้อบ...เชื้อบ ภาค 2”</li> <li>โครงการวันพ่อแห่งชาติ : เถลิงพระเกียรติพระบาทสมเด็จพระเจ้าอยู่หัวเนื่องในวโรกาสมหามงคลเฉลิมพระชนมพรรษา 5 ธันวาคม 2558</li> </ol> <p>โครงการศิลปวัฒนธรรมเฉลิมพระเกียรติสมเด็จพระเทพรัตนราชสุดาเนื่องในโอกาสมหามงคลทรงเจริญพระชนมายุ 61 พรรษา “วันอนุรักษ์ : สืบสานประเพณีสงกรานต์” ประจำปี 2559</p> <ol style="list-style-type: none"> <li>โครงการลานวัฒนธรรม ครั้งที่ 7 “กล้วยกับภูมิปัญญาไทย” ประจำปี 2559</li> </ol> <p>6. ตลอดการดำเนินงานปีการศึกษา 2558 ฝ่ายกิจการนักศึกษาได้ดำเนินการจัดโครงการทั้งสิ้น 6 โครงการ ซึ่งถือว่าเกินร้อยละ 80 ตามที่กำหนดในแผนการดำเนินงาน โดยแต่ละโครงการบรรลุความสำเร็จตามตัวชี้วัดของกิจกรรม</p>	<p>MS 04-4.1-4-01 ผลการประเมินงานตามแผนด้านทำนุบำรุงศิลปวัฒนธรรม</p> <p>MS 04-4.1-4-02 รายงานผลการประเมินความสำเร็จตามแผนการดำเนินงานด้านทำนุบำรุงศิลปะและวัฒนธรรม คณะวิทยาการจัดการ ปีการศึกษา 2558</p>

กก.	ตอ.	ข้อ	เกณฑ์การประเมิน	ผลการดำเนินงาน	หลักฐาน
	✓	5	นำผลการประเมินไปปรับปรุงแผนหรือกิจกรรมด้านทำนุบำรุงศิลปะและวัฒนธรรม	คณะวิทยาการจัดการมีการนำผลการประเมินแจ้งต่อที่ประชุมฝ่ายกิจการนักศึกษา วาระเสนอเพื่อพิจารณาและเสนอว่า คณะวิทยาการจัดการได้แยกโครงการที่เป็นกิจกรรมนักศึกษาออกจากกิจกรรมด้านศิลปวัฒนธรรมตามข้อเสนอแนะของการประชุมในปีที่ผ่านมา	MS 04-4.1-5-01 รายงานการประชุมของฝ่ายกิจการนักศึกษา เรื่อง การปรับปรุงกิจกรรมในปีถัดไป
	✓	6	เผยแพร่กิจกรรมหรือการบริการด้านทำนุบำรุงศิลปะและวัฒนธรรมต่อสาธารณชน	คณะวิทยาการจัดการมีการเผยแพร่ภาพกิจกรรมด้านทำนุบำรุงศิลปวัฒนธรรมบน Facebook page และเว็บไซต์ของคณะวิทยาการจัดการ เพื่อเผยแพร่สู่สาธารณชน	MS 04-4.1-6-01 คู่มือท่องเที่ยววิถีพุทธ
		7	กำหนดหรือสร้างมาตรฐานด้านศิลปะและวัฒนธรรมซึ่งเป็นที่ยอมรับในระดับชาติ		

ผลการประเมินตนเองปีนี้ (ปีการศึกษา 2558)

มรภ.พช.ที่ 4.1	เป้าหมาย	ผลการดำเนินงาน	คะแนนการประเมินตนเอง	การบรรลุเป้าหมาย
	5 ข้อ	5 ข้อ	5 คะแนน	✓

ผลการประเมินของคณะกรรมการปีนี้ (ปีการศึกษา 2558)

มรภ.พช.ที่ 4.1	เป้าหมาย	ผลการดำเนินงาน	คะแนนการประเมินจากคณะกรรมการ	การบรรลุเป้าหมาย
	5 ข้อ			

องค์ประกอบที่ 5	การบริหารจัดการ
ตัวบ่งชี้ที่ 5.1	การบริหารของสถาบันเพื่อกำกับติดตามผลลัพธ์ตามพันธกิจ กลุ่มสถาบัน และเอกลักษณ์ของสถาบัน (สกอ.5.1)
ชนิดของตัวบ่งชี้	กระบวนการ
รอบปีการประเมิน	เกณฑ์ข้อ 1 ,2 ,3,5 ใช้ปีงบประมาณ เกณฑ์ข้อ 4, 6 ,7 ใช้ปีการศึกษา
เกณฑ์การประเมิน	

คะแนน 1	คะแนน 2	คะแนน 3	คะแนน 4	คะแนน 5
มีการดำเนินการ 1 ข้อ	มีการดำเนินการ 2 ข้อ	มีการดำเนินการ 3-4 ข้อ	มีการดำเนินการ 5-6 ข้อ	มีการดำเนินการ 7 ข้อ

**ผลการดำเนินงาน :**

ในรอบปีการศึกษา 2558 คณะวิทยาการจัดการได้ดำเนินการพัฒนาระบบและกลไกการบริหารของสถาบันเพื่อกำกับติดตามผลลัพธ์ตามพันธกิจ กลุ่มสถาบัน และเอกลักษณ์ของสถาบัน โดยมีผลการดำเนินงานตามเกณฑ์มาตรฐาน สกอ.

ดังนี้

กก.	ตอ.	ข้อ	เกณฑ์การประเมิน	ผลการดำเนินงาน	หลักฐาน
	✓	1	พัฒนาแผนกลยุทธ์จากผลการวิเคราะห์ SWOT โดยเชื่อมโยงกับวิสัยทัศน์ของคณะและสอดคล้องกับวิสัยทัศน์ของคณะ สถาบัน รวมทั้งสอดคล้องกับกลุ่มสถาบัน และเอกลักษณ์ของคณะและพัฒนาไปสู่ แผนกลยุทธ์ทางการเงินและแผนปฏิบัติการประจำปีตามกรอบเวลาเพื่อให้บรรลุผลตามตัวบ่งชี้และเป้าหมายของแผนกลยุทธ์และเสนอผู้บริหารระดับสถาบันเพื่อพิจารณาอนุมัติ	คณะวิทยาการจัดการมีการพัฒนาแผนกลยุทธ์ โดยเริ่มต้นจากการวิเคราะห์ SWOT โดยมีการวิเคราะห์ความเชื่อมโยง ความสอดคล้องระหว่างแผนกลยุทธ์ คณะวิทยาการจัดการ ประจำปี 2556-2560 ซึ่งในปีการศึกษา 2558 ได้กำหนดกลยุทธ์เพื่อให้สอดคล้องกับแผนยุทธศาสตร์ 6 ด้าน โดยมีมีส่วนร่วมของบุคลากรคณะวิทยาการจัดการ และมีการทบทวน ปรับปรุงแผนยุทธศาสตร์ และได้รับการเห็นชอบของคณะกรรมการประจำคณะ เพื่อพัฒนาไปสู่กลยุทธ์ทางการเงินประจำปี พ.ศ. 2558 และแผนปฏิบัติการ ประจำปี 2558 ตามกรอบระยะเวลาเพื่อให้บรรลุเป้าหมาย	MS 05-5.1-1-01 แผนยุทธศาสตร์ คณะวิทยาการจัดการ พ.ศ. 2556-2560 (ปรับปรุง พ.ศ. 2558) MS 05-5.1-1-02 แผนกลยุทธ์ทางการเงิน คณะวิทยาการจัดการ พ.ศ.2556-2560 MS 05-5.1-1-03 แผนปฏิบัติการประจำปี ประจำปีงบประมาณ 2558 MS 05-5.1-1-04 แบบรายงานโครงการการใช้งบประมาณ ประจำปีงบประมาณ 2558
	✓	2	ดำเนินการวิเคราะห์ข้อมูลทางการเงินที่ประกอบไปด้วยต้นทุนต่อหน่วยในแต่ละหลักสูตร สัดส่วนค่าใช้จ่ายเพื่อพัฒนา	คณะวิทยาการจัดการได้มีการวิเคราะห์ข้อมูลทางการเงินอันประกอบไปด้วยต้นทุนต่อหน่วย ผลผลิต เพื่อเป็นแนวทางการพัฒนานักศึกษา อาจารย์ บุคลากร และวิเคราะห์ความคุ้มค่า	MS 05-5.1-2-01 รายงานการคำนวณ ต้นทุนต่อหน่วยผลผลิต และการวิเคราะห์

กก.	ตอ.	ข้อ	เกณฑ์การประเมิน	ผลการดำเนินงาน	หลักฐาน
			<p>นักศึกษา อาจารย์ บุคลากร การจัดการเรียนการสอนอย่างต่อเนื่อง เพื่อวิเคราะห์ความคุ้มค่าของการบริหารหลักสูตร ประสิทธิภาพ ประสิทธิผลในการผลิตบัณฑิต และโอกาสในการแข่งขัน</p>	<p>ของการบริหารจัดการหลักสูตร โดยขั้นตอนในการคำนวณต้นทุนการผลิต เป็นไปตามขั้นตอนที่กรมบัญชีกลางกำหนด โดยมีขั้นตอนทั้งหมด 5 ขั้นตอน ดังนี้</p> <p><b>ขั้นตอนที่ 1</b> ระบุผลผลิตของหน่วยงาน</p> <p>ผลผลิตของคณะวิทยาการจัดการ คือ ผู้สำเร็จการศึกษาด้านมนุษยศาสตร์และสังคมศาสตร์</p> <p><b>ขั้นตอนที่ 2</b> ระบุกิจกรรมหลักที่เชื่อมโยงกับผลผลิต</p> <p>คณะวิทยาการจัดการ ได้กำหนดกิจกรรมหลัก ที่เกี่ยวข้องกับผลผลิตของมหาวิทยาลัยราชภัฏเพชรบูรณ์ โดยแบ่งได้ดังนี้</p> <p>ผลผลิต : ผู้สำเร็จการศึกษาด้านมนุษยศาสตร์และสังคมศาสตร์</p> <p>กิจกรรม :</p> <ol style="list-style-type: none"> <li>1. การจัดการเรียนการสอน ประกอบด้วย <ol style="list-style-type: none"> <li>1.1 หลักสูตรบัญชีบัณฑิต สาขาวิชาการบัญชี</li> <li>1.2 หลักสูตรบริหารธุรกิจบัณฑิต สาขาวิชาการจัดการ</li> <li>1.3 หลักสูตรบริหารธุรกิจบัณฑิต สาขาวิชาการตลาด</li> <li>1.4 หลักสูตรบริหารธุรกิจบัณฑิต สาขาวิชาการจัดการทรัพยากรมนุษย์</li> <li>1.5 หลักสูตรบริหารธุรกิจบัณฑิต สาขาวิชาคอมพิวเตอร์ธุรกิจ</li> <li>1.6 หลักสูตรเศรษฐศาสตรบัณฑิต สาขาวิชาเศรษฐศาสตร์</li> <li>1.7 หลักสูตรนิเทศศาสตรบัณฑิต สาขาวิชาการประชาสัมพันธ์</li> <li>1.8 หลักสูตรศิลปศาสตรบัณฑิต สาขาวิชาการจัดการท่องเที่ยวและการโรงแรม</li> <li>1.9 หลักสูตรบริหารธุรกิจมหาบัณฑิต สาขาวิชาการจัดการทั่วไป</li> </ol> </li> <li>2. การพัฒนานักศึกษา</li> <li>3. การพัฒนาอาจารย์</li> </ol>	<p>จุดคุ้มทุน ประจำปีงบประมาณ 2558 คณะวิทยาการจัดการ มหาวิทยาลัยราชภัฏเพชรบูรณ์</p> <p>MS 05-5.1-2-02 ตารางสรุปกิจกรรม/โครงการ คณะวิทยาการจัดการ ประจำปีการศึกษา 2558</p> <p>MS 05-5.1-2-03 รายงานการประชุม คณะกรรมการบริหาร คณะ ครั้งที่ 5/2559 เมื่อวันที่ 5 สิงหาคม 2558</p>



กก.	ตอ.	ข้อ	เกณฑ์การประเมิน	ผลการดำเนินงาน	หลักฐาน
				<p>4. การพัฒนาบุคลากรสายปฏิบัติการ</p> <p>5. การทำนุบำรุงศิลปวัฒนธรรม</p> <p>6. การบริการวิชาการ</p> <p>7. การวิจัย</p> <p>8. การบริหารจัดการคณะ</p> <p><b>ขั้นตอนที่ 3</b> ระบุหน่วยงานหลัก ที่มีหน้าที่โดยตรงในการสร้างผลผลิต หรือมีส่วนร่วมในการ สร้างผลผลิตของหน่วยงานหลักที่รับผิดชอบในการสร้างผลผลิต (Functional Cost Center) คณะวิทยาการจัดการ ได้มีการแบ่งศูนย์ต้นทุนหรือหน่วยงานหลัก ในการสร้างผลผลิต และหน่วยงานสนับสนุน ซึ่งเป็นหน่วยงานที่ไม่มีหน้าที่โดยตรง ในการสร้างผลผลิตหลัก ทำหน้าที่ให้บริการหน่วยงานหลัก โดยการแบ่งหน่วยงานปรากฏ ดังนี้</p> <p>หน่วยงานหลัก : 9 หลักสูตร</p> <p>หน่วยงานสนับสนุน : สำนักงานคณบดี คณะวิทยาการจัดการ</p> <p><b>ขั้นตอนที่ 4</b> แสดงการกระจายต้นทุนของหน่วยงานสนับสนุนเข้าหน่วยงานหลักและแสดงการปันส่วนของหน่วยงานหลักเข้าสู่กิจกรรม ค่าใช้จ่ายรวมที่นำมาคำนวณ ได้แก่ ทรัพยากรที่ใช้ในการดำเนินการก่อให้เกิดผลผลิตของหน่วยงาน โดยให้รวมถึงทรัพยากรที่เกิดจากทุกแหล่งเงินไม่ว่าจะเป็นเงินงบประมาณแผ่นดิน เงินงบประมาณรายได้ และงบกลาง โดยได้แบ่งเป็น ต้นทุนทางตรง และ ต้นทุนทางอ้อม</p> <p>โดยปันส่วนให้กับหน่วยงานหลัก เป็นจำนวน 70 % ของยอดงบประมาณที่ได้รับจัดสรรจากมหาวิทยาลัย โดยใช้เกณฑ์จากการคำนวณค่า FTES ของแต่ละหลักสูตรมาเป็นเกณฑ์ที่ใช้ปันส่วน</p> <p>ปันส่วนให้หน่วยงานสนับสนุน เป็นจำนวนเงิน 30 % ของงบประมาณที่ได้รับจัดสรรจากมหาวิทยาลัย โดยนำมาคิดสัดส่วนย่อยให้กับกิจกรรมต่าง ๆ ดังนี้</p>	

กก.	ตอ.	ข้อ	เกณฑ์การประเมิน	ผลการดำเนินงาน	หลักฐาน
				<p>1. การพัฒนานักศึกษา 4 %</p> <p>2. การพัฒนาอาจารย์ 15 %</p> <p>3. การพัฒนาบุคลากรสายปฏิบัติการ 10 %</p> <p>4. การทำนุบำรุงศิลปวัฒนธรรม 1%</p> <p>5. การบริการวิชาการ 5 %</p> <p>6. การวิจัย 5 %</p> <p>7. การบริหารจัดการคณะ 60 %</p> <p><b>ขั้นตอนที่ 5</b> สรุปผลการคำนวณต้นทุนผลผลิต            ทั้งนี้ คณะวิทยาการจัดการ วิเคราะห์ความ            คุ่มค่าของการบริหารหลักสูตร ประเมินจาก            ประเด็นการทำงาน ใน 2 ด้าน ได้แก่</p> <p><b>1. ด้านประสิทธิภาพ</b> เป็นการประเมิน            ความเหมาะสม ความสอดคล้องของการใช้            ทรัพยากร และกระบวนการทำงาน เพื่อให้            ได้มาซึ่งผลผลิตตามวัตถุประสงค์ โดย            พิจารณาจากตัวชี้วัด 2 ด้าน ได้แก่ ด้าน            ประสิทธิภาพการผลิตบัณฑิต และด้านการ            ประหยัด ซึ่งคณะวิทยาการจัดการจะมีการ            ตรวจสอบข้อมูลการดำเนินกิจกรรม/โครงการ            ที่จัดขึ้น ในเรื่องของการใช้ทรัพยากร ด้าน            การเงิน หรือวัสดุอุปกรณ์ที่ใช้ในการจัด            กิจกรรม/โครงการ</p> <p><u>ด้านการผลิตบัณฑิต</u></p> <p>มีนักศึกษาที่สำเร็จการศึกษาปี 2558            จำนวน 300 คน ดังนี้</p> <p>1.1 หลักสูตรบัญชีบัณฑิต สาขาวิชาการ            บัญชี จำนวน 108 คน</p> <p>1.2 หลักสูตรบริหารธุรกิจบัณฑิต สาขาวิชา            การจัดการ จำนวน 84 คน</p> <p>1.3 หลักสูตรบริหารธุรกิจบัณฑิต สาขาวิชา            การตลาด จำนวน 23 คน</p> <p>1.4 หลักสูตรบริหารธุรกิจบัณฑิต สาขาวิชา            การจัดการทรัพยากรมนุษย์ จำนวน 15 คน</p> <p>1.5 หลักสูตรบริหารธุรกิจบัณฑิต สาขาวิชา            คอมพิวเตอร์ธุรกิจ จำนวน 17 คน</p> <p>1.6 หลักสูตรเศรษฐศาสตรบัณฑิต            สาขาวิชาเศรษฐศาสตร์ จำนวน 27 คน</p>	

กก.	ตอ.	ข้อ	เกณฑ์การประเมิน	ผลการดำเนินงาน	หลักฐาน
				<p>1.7 หลักสูตรนิเทศศาสตร์บัณฑิต สาขาวิชา การประชาสัมพันธ์ จำนวน - คน</p> <p>1.8 หลักสูตรศิลปศาสตรบัณฑิต สาขาวิชา การจัดการท่องเที่ยวและการโรงแรม จำนวน 16 คน</p> <p>1.9 หลักสูตรบริหารธุรกิจมหาบัณฑิต สาขาวิชาการจัดการทั่วไป จำนวน 10 คน</p> <p><u>ด้านการประหยัด</u></p> <p>มีการใช้วัสดุอุปกรณ์ร่วมกันในการจัด กิจกรรม/โครงการ มีการจัดหาวัสดุประเภท เดียวกันในคราวละมาก ๆ เพื่อให้ได้วัสดุ ใน ราคาถูกลง</p> <p>มีการเผยแพร่ข้อมูลข่าวสารทางสื่อออนไลน์ และทางเว็บไซต์ โดยไม่ต้องแจกเอกสาร รายบุคคล ทำให้สิ้นเปลืองกระดาษ</p> <p><b>2. ด้านประสิทธิผล</b> เป็นการประเมินการ บรรลุวัตถุประสงค์หรือเป้าหมายของการ ปฏิบัติตามภารกิจ โดยคณะวิทยาการจัดการ ได้มีการนำกิจกรรม/โครงการที่ดำเนินงานตาม พันธกิจ มาพิจารณาแต่ละโครงการว่ามีความ สอดคล้องและเป็นไปตามวัตถุประสงค์ โดย วิเคราะห์ต้นทุนการผลิตบัณฑิตต่อหน่วยแต่ละ หลักสูตร ดังนี้</p> <p>2.1 หลักสูตรบัญชีบัณฑิต สาขาวิชาการ บัญชี จำนวน 44,128.30 บาท/คน</p> <p>2.2 หลักสูตรบริหารธุรกิจบัณฑิต สาขาวิชาการจัดการ จำนวน 44,703.52 บาท/ คน</p> <p>2.3 หลักสูตรบริหารธุรกิจบัณฑิต สาขาวิชาการตลาด จำนวน 44,057.38 บาท/คน</p> <p>2.4 หลักสูตรบริหารธุรกิจบัณฑิต สาขาวิชาการจัดการทรัพยากรมนุษย์ จำนวน 43,052.46 บาท/คน</p> <p>2.5 หลักสูตรบริหารธุรกิจบัณฑิต สาขาวิชาคอมพิวเตอร์ธุรกิจ จำนวน 44,028.43 บาท/คน</p>	

กก.	ตอ.	ข้อ	เกณฑ์การประเมิน	ผลการดำเนินงาน	หลักฐาน
				<p>2.6 หลักสูตรเศรษฐศาสตร์บัณฑิต สาขาวิชาเศรษฐศาสตร์ จำนวน 42,463.37 บาท/คน</p> <p>2.7 หลักสูตรนิเทศศาสตร์บัณฑิต สาขาวิชาการประชาสัมพันธ์ จำนวน 43,768.25 บาท/คน</p> <p>2.8 หลักสูตรศิลปศาสตรบัณฑิต สาขาวิชาการจัดการท่องเที่ยวและการโรงแรม 43,581.39 บาท/คน</p> <p>2.9 หลักสูตรบริหารธุรกิจมหาบัณฑิต สาขาวิชาการจัดการทั่วไป จำนวน 102,569.06 บาท/คน</p> <p>จากแบบสำรวจภาวการณ์มีงานทำของบัณฑิต พบว่าบัณฑิตมีงานทำ คิดเป็นร้อยละ 83.14 (ข้อมูลจาก สำนักส่งเสริมวิชาการฯ)</p> <p><b>3. โอกาสในการแข่งขัน คณะวิทยาการจัดการ</b> เป็นหน่วยงานหนึ่งที่สังกัดอยู่ในมหาวิทยาลัยราชภัฏเพชรบูรณ์ ซึ่งเป็นสถาบันการศึกษาเปิดทำการสอนในระดับอุดมศึกษา หลาก หลายหลักสูตรสาขาวิชา ให้ความรู้แก่ประชาชนในท้องถิ่นและจังหวัดใกล้เคียง ตรงตามตรงตามความต้องการของตลาดแรงงานในท้องถิ่นมากกว่าสถาบันสถาบันการศึกษาอื่นที่มาเปิดการเรียนการสอนเฉพาะบางสาขาเท่านั้น</p> <p>ปัญหาและอุปสรรคในการจัดทำต้นทุนต่อหน่วยผลผลิตระดับหลักสูตรสาขาวิชา พบว่าตัวเลขที่ได้จากการวิเคราะห์ข้อมูล อาจคลาดเคลื่อน เนื่องจากมหาวิทยาลัยฯ กำหนดตัวเลขที่ใช้ในการคำนวณให้ เช่น ค่าเสื่อมราคา ค่าสาธารณูปโภค และค่าใช้จ่ายอื่นๆ ซึ่งอาจมีผลต่อการจัดสรรงบประมาณมาขึ้น ณ ปีต่อไป</p>	
	✓	3	ดำเนินงานตามแผนบริหารความเสี่ยง ที่เป็นผลจากการวิเคราะห์ และระบุปัจจัยเสี่ยงที่เกิดจากปัจจัยภายนอก หรือปัจจัยที่ไม่	คณะวิทยาการจัดการได้ดำเนินการบริหารความเสี่ยง ประจำปีการศึกษา 2558 ที่เป็นผลมาจากการวิเคราะห์ และระบุปัจจัยเสี่ยงที่เกิดจากปัจจัยภายนอก หรือปัจจัยที่ไม่สามารถ	MS-05-5.1-3-01 คำ สั่ง คณะวิทยาการจัดการ ที่ 498/2558 เรื่อง แต่งตั้ง คณะ กรรมการ

กก.	ตอ.	ข้อ	เกณฑ์การประเมิน	ผลการดำเนินงาน	หลักฐาน
			<p>สามารถควบคุมได้ที่ส่งผลต่อการดำเนินงานตามพันธกิจของคณะ และให้ระดับความเสี่ยงลดลงจากเดิม</p>	<p>ควบคุมได้ที่ส่งผลต่อการดำเนินงานตามพันธกิจของคณะ และให้ระดับความเสี่ยงลดลงจากเดิม ดังนี้</p> <p>1. คณะแต่งตั้งคณะกรรมการดำเนินงานตามเกณฑ์มาตรฐานการประกันคุณภาพการศึกษาภายใน ระดับคณะ ประจำปีการศึกษา 2558 ฝ่ายบริหารจัดการความเสี่ยงและการควบคุมภายใน มีหน้าที่กำหนดนโยบายการบริหารความเสี่ยงและการควบคุมภายใน รวบรวมเอกสารหลักฐาน และดำเนินการตามพันธกิจของคณะ เพื่อให้ระดับความเสี่ยงลดลงจากเดิม (MS 05-5.1-3-01)</p> <p>2. คณะได้มีการวิเคราะห์และระบุปัจจัยเสี่ยงตามแบบฟอร์ม ที่กำหนดในคู่มือการบริหารความเสี่ยงและการควบคุมภายใน ปีการศึกษา 2558 (MS 05-5.1-3-02) มีปัจจัยเสี่ยง ดังนี้</p> <p><b>ปัจจัยเสี่ยงที่ 1</b> การเปลี่ยนแปลงเกณฑ์มาตรฐานหลักสูตร และเกณฑ์อื่นๆ ที่เกี่ยวข้อง ที่กำหนดโดย สกอ. ทำให้ต้องมีการปรับปรุงหลักสูตรใหม่ทุกสาขาวิชา เพื่อให้สอดคล้องกับเกณฑ์มาตรฐานหลักสูตร</p> <p><b>แผนการดำเนินงาน</b> โครงการอบรมเชิงปฏิบัติการวิพากษ์หลักสูตรภายใน และภายนอก ตามเกณฑ์ประกันคุณภาพการศึกษา ปี 2558</p> <p><b>ผลการดำเนินงาน</b> จำนวนหลักสูตรได้รับการพัฒนาและปรับปรุง 8 สาขาวิชา</p> <p><b>ปัจจัยเสี่ยงที่ 2</b> ด้านเศรษฐกิจและสภาพแวดล้อมของชุมชนในท้องถิ่นมีรายได้ไม่แน่นอน ขึ้นอยู่กับสภาพ ดิน ฟ้า อากาศ ผู้ปกครองขาดสภาพคล่องทางการเงิน ทำให้นักศึกษาต้องกู้ยืมเงินเพื่อการศึกษาจากแหล่งทุนต่าง ๆ</p> <p><b>แผนการดำเนินงาน</b></p> <ul style="list-style-type: none"> <li>- ประชาสัมพันธ์แหล่งเงินทุนการศึกษาต่อทุนกู้ยืม กยศ.และ กรอ.</li> <li>- การให้ทุนอุดหนุนการศึกษา ประเภท</li> </ul>	<p>ดำเนินงานตามเกณฑ์มาตรฐาน การประกันคุณภาพการศึกษาภายใน ระดับคณะ ประจำปีการศึกษา 2558</p> <p>MS-05-5.1-3-02 คู่มือการบริหารความเสี่ยงและการควบคุมภายใน ปีการศึกษา 2558</p> <p>MS-05-5.1-3-03 การบริหารความเสี่ยงและการควบคุมภายใน ปีการศึกษา 2558 ประกอบด้วย</p> <ul style="list-style-type: none"> <li>- แบบการวิเคราะห์ปัจจัยเสี่ยง ประเมินโอกาสผลกระทบและจัดระดับความเสี่ยง</li> <li>- แบบกลยุทธ์และแนวทางการป้องกันปัจจัยเสี่ยง</li> <li>- แผนบริหารความเสี่ยง ปีการศึกษา 2558</li> <li>- คณะได้ดำเนินการจัดทำแบบติดตามประเมินผลการดำเนินงานตามแผนบริหารความเสี่ยง ประจำปีการศึกษา 2558 ในรอบ 6 เดือน และรายงานการติดตามผลการดำเนินการบริหารความเสี่ยง รอบ 9 เดือน ส่งมหาวิทยาลัย คณะกรรมการฝ่ายบริหารจัดการความเสี่ยง</li> </ul>

กก.	ตอ.	ข้อ	เกณฑ์การประเมิน	ผลการดำเนินงาน	หลักฐาน
				<p>ทุนเรียนดี ทุนความสามารถพิเศษ และทุนสร้างชื่อให้กับมหาวิทยาลัย</p> <ul style="list-style-type: none"> <li>- ทุนการศึกษาภายใน (ทุนให้เปล่า)</li> </ul> <p>ทุนการศึกษาภายนอก เช่น ทุนมูลนิธิดำรงชัยธรรม</p> <p><u>ผลการดำเนินงาน</u> จำนวนนักศึกษาที่ได้รับทุน</p> <ul style="list-style-type: none"> <li>- ทุนยศ. จำนวน 513 คน</li> <li>- ทุนเรียนดี จำนวน 10 คน</li> <li>- ทุนให้เปล่า จำนวน 40 คน</li> </ul> <p><u>ปัจจัยเสี่ยงที่ 3</u> ด้านการถูกโจรกรรม ทำให้ทรัพย์สินของทางราชการสูญหาย</p> <p><u>แผนการดำเนินงาน</u></p> <ul style="list-style-type: none"> <li>- ติดตั้งกล้องวงจรปิด หรือจัดให้มีแสงสว่างเพียงพอ ในบริเวณสุ่มเสี่ยง</li> <li>- กำหนดผู้ปฏิบัติหน้าที่เวรยาม และผู้ตรวจเวรยาม ตามคำสั่งของมหาวิทยาลัย</li> <li>- บุคลากรเข้าร่วมโครงการอบรมเชิงปฏิบัติการป้องกันและบรรเทาสาธารณภัย</li> </ul> <p><u>ผลการดำเนินงาน</u></p> <ul style="list-style-type: none"> <li>- การโจรกรรมทรัพย์สินของทางราชการน้อยลง</li> </ul> <p><u>ปัจจัยเสี่ยงที่ 4</u> ภาวะการณ์แข่งขันโดยสถาบันการศึกษาอื่นเข้ามาเปิดการเรียนการสอนภายในจังหวัดเพชรบูรณ์ ทำให้นักศึกษามาสมัครเรียนน้อยลง</p> <p><u>แผนการดำเนินงาน</u></p> <ul style="list-style-type: none"> <li>- ส่งบุคลากรเข้าร่วมโครงการอบรมหลักสูตรการพูด และการเสริมสร้างบุคลิกภาพของนักประชาสัมพันธ์</li> <li>- ส่งบุคลากรเข้าร่วมโครงการแนะแนวการศึกษาต่อ และประชาสัมพันธ์การรับสมัครนักศึกษา</li> <li>- จัดทำแผ่นพับประชาสัมพันธ์แต่ละสาขาวิชา และเผยแพร่ทางเว็บไซต์</li> </ul> <p><u>ผลการดำเนินงาน</u></p> <p>มีนักศึกษาเข้าใหม่คณะวิทยาการจัดการ</p>	<p>และการควบคุมภายใน ได้จัดทำรายงานผลการบริหารความเสี่ยง ประจำปีการศึกษา 2558 เข้าที่ประชุมคณะกรรมการบริหารคณะ</p> <ul style="list-style-type: none"> <li>- รายงานการควบคุมภายใน แบบ ปย.1 และแบบ ปย.2</li> <li>- เอกสารหลักฐานที่เกี่ยวข้อง ได้แก่ โครงการต่างๆตามแผนบริหารความเสี่ยง ปีการศึกษา 2558 MS-05-5.1-3-04 รายงานการประชุมคณะกรรมการบริหารคณะ ครั้งที่ 3/2559 เมื่อวันที่ 29 มีนาคม 2559 และครั้งที่ 5/2559 เมื่อวันที่ 5 สิงหาคม 2559</li> </ul>

กก.	ต่อ.	ข้อ	เกณฑ์การประเมิน	ผลการดำเนินงาน	หลักฐาน
				<p>509 คน</p> <p>3. มีการประเมินโอกาส ผลกระทบและจัดระดับความเสี่ยง รายละเอียดตามแบบการวิเคราะห์ปัจจัยเสี่ยง ประเมินโอกาสผลกระทบ และจัดระดับความเสี่ยง โดยกำหนดปัจจัยเสี่ยงที่มีค่าระดับที่สูงจะนำมาจัดทำแผนบริหารความเสี่ยง ลดหลั่นตามระดับคะแนน (MS 05-5.1-3-03)</p> <p>4. มีการจัดทำแผนบริหารความเสี่ยง ปีการศึกษา 2558 และดำเนินการตามแผนรายละเอียดตามเอกสารหลักฐานที่เกี่ยวข้อง (MS 05-5.1-3-03)</p> <p>คณะได้ดำเนินการจัดทำแบบติดตามประเมินผลการดำเนินงานตามแผนบริหารความเสี่ยง ประจำปีการศึกษา 2558 ในรอบ 6 เดือน และรายงานการติดตามผลการดำเนินงานการบริหารความเสี่ยง รอบ 9 เดือน สังกะมหาวิทยาลัย</p> <p>คณะกรรมการฝ่ายบริหารจัดการความเสี่ยงและการควบคุมภายใน ได้จัดทำรายงานผลการบริหารความเสี่ยง ประจำปีการศึกษา 2558 เข้าที่ประชุมคณะกรรมการบริหารคณะ ครั้งที่ 5/2559 เมื่อวันที่ 5 สิงหาคม 2559</p> <p>คณะได้นำปัจจัยเสี่ยงดังกล่าวมาวิเคราะห์ใหม่ พบว่า ระดับความเสี่ยงลดลงจากเดิม</p> <p>พร้อมกันนี้ได้จัดทำรายงานการประเมินผลการควบคุมภายใน ตามแบบ ปย.1 และแบบ ปย.2 (MS 05-5.1-3-03)</p> <p>4. นำเสนอคณะกรรมการบริหารคณะ เพื่อพิจารณา ตามรายงานการประชุมคณะกรรมการบริหารคณะ ครั้งที่ 3/2559 เมื่อวันที่ 29 มีนาคม 2559 และครั้งที่ 5/2559 เมื่อวันที่ 5 สิงหาคม 2559 (MS 05-5.1-3-04)</p>	
	✓	4	บริหารงานด้วยหลักธรรมาภิบาลอย่างครบถ้วนทั้ง 10 ประการที่	<p>ผู้บริหารคณะฯ มีนโยบายการกำกับดูแลองค์การที่ดี มีการบริหารงานโดยใช้หลักธรรมาภิบาล และคำนึงถึงประโยชน์ของคณะฯ</p>	MS 05-5.4-01 แผนยุทธศาสตร์คณะ วิทยาการจัดการ พ.ศ.

กก.	ตอ.	ข้อ	เกณฑ์การประเมิน	ผลการดำเนินงาน	หลักฐาน
			อธิบายการดำเนินงานอย่างชัดเจน	<p>และผู้มีส่วนได้ส่วนเสีย ดังนี้</p> <p><b>1. หลักประสิทธิผล</b> คณะฯ ได้ใช้ตัวบ่งชี้วัดความสำเร็จและคุณภาพของงานต่างๆที่กำหนด ตัวบ่งชี้และค่าเป้าหมายของแผนยุทธศาสตร์ ( MS 05-5.4-01) และแผนปฏิบัติงาน ผู้บริหารให้ความสำคัญทำการกำหนดตัวบ่งชี้ให้สะท้อนถึงผลงานต่างๆที่มอบหมาย มีการกำกับติดตามการปฏิบัติงาน กำหนดให้ดำเนินงานโครงการกิจกรรมต่างๆ ทั้งที่คณะและนักศึกษาเป็นผู้จัดต้องกำหนดตัวชี้วัดและค่าเป้าหมายวัดความสำเร็จ (MS 05-5.4-02)</p> <p><b>2. หลักประสิทธิภาพ</b> คณะฯ มีการกำหนดให้งานมีขั้นตอนการทำงาน กำหนดตัวบ่งชี้คุณภาพของงานและแนวทางการปฏิบัติที่ชัดเจน ลดการซ้ำซ้อนในการทำงาน (MS 05-5.4-03)</p> <p><b>3. หลักการตอบสนอง</b> คณะฯ ทำการประเมินความพึงพอใจของนักศึกษา สํารวจความคิดเห็นของนักศึกษาต่อการสอนของอาจารย์ เพื่อนำผลการประเมินไปใช้ในการปรับปรุงการเรียนการสอนและสิ่งสนับสนุนการเรียนรู้ของนักศึกษา สํารวจความพึงพอใจของนายจ้างปีละครั้งเพื่อนำมาพัฒนาหลักสูตร (MS 05-5.4-04)</p> <p><b>4. หลักการรับผิดชอบต่อ</b> ผู้บริหารดำเนินงานบริหารคระฯ ภายใต้พันธกิจ 4 ด้าน ตามแผนปฏิบัติราชการเป็นไปตามเป้าหมายอันแสดงให้เห็นถึงความรับผิดชอบต่อหน้าที่ (MS 05-5.4-04)</p> <p><b>5. หลักความโปร่งใส</b> คณะฯ บริหารงานที่มีระเบียบในการดำเนินงานที่กำหนดไว้เป็นลายลักษณ์อักษร มีการประชุมเพื่อสื่อสารระหว่างผู้บริหารและบุคลากร โดยมีการประชุมคณะกรรมการประจำคณะ คณะกรรมการบริหารคณะฯ และประชุมคณาจารย์ เพื่อให้ทราบข้อมูลโดยทั่วกันเกี่ยวกับการดำเนินงาน และมีการตรวจสอบจากผู้ตรวจสอบภายใน (MS 05-5.4-06)</p> <p><b>6. หลักการมีส่วนร่วม</b> คณะฯ เปิดโอกาสให้</p>	<p>2556-2560</p> <p>MS 05-5.4-02</p> <p>ผลการกำกับและติดตามผลการปฏิบัติงาน</p> <p>MS 05-5.4-03</p> <p>นโยบายการกำกับดูแลองค์กร</p> <p>MS 05-5.4-04</p> <p>แบบประเมินความพึงพอใจของนักศึกษา</p> <p>MS 05-5.4-05</p> <p>รายงานการดำเนินงานตามแผน</p> <p>MS 05-5.4-06 รายงานการประชุม</p> <p>คณะกรรมการบริหารคณะวิทยาการจัดการ</p> <p>MS 05-5.4-07</p> <p>คำสั่งแต่งตั้งคณะกรรมการบริหารฝ่ายต่างๆเพื่อร่วมกันดำเนินงานของคณะ</p> <p>MS 05-5.4-08 คำสั่งมอบหมายงานต่างๆเกี่ยวกับการบริหารงานคณะ</p> <p>MS 05-5.4-09 ประกาศระบบกลไกการประกันคุณภาพของคณะ</p> <p>MS 05-5.4-10 งานการประชุมเกี่ยวกับหลักเกณฑ์การพิจารณาความดีความชอบ</p> <p>MS 05-5.4-11 งานการประชุมเกี่ยวกับการจัดสรรงบประมาณ</p>



กก.	ตอ.	ข้อ	เกณฑ์การประเมิน	ผลการดำเนินงาน	หลักฐาน
				<p>บุคลากรในคณะเข้ามามีส่วนร่วม เข้ามามีบทบาทในการบริหารงานภายในคณะ โดยมีการแต่งตั้งคณะกรรมการ เข้ามามีความรับผิดชอบในด้านต่างๆของคณะ เช่น การปฏิบัติหน้าที่ในฝ่ายวิจัย ปฏิบัติหน้าที่ฝ่ายวิชาการ รวมถึงมีบทบาทในการประเมินผลการปฏิบัติงานของคณะ (MS 05-5.4-07)</p> <p><b>7. หลักการกระจายอำนาจ</b> คณะฯได้ดำเนินงานภายใต้หลักการกระจายอำนาจโดยมีการมอบหมายภาระงานและอำนาจในการตัดสินใจในระดับรองคณบดี สาขาวิชา ผู้อำนวยการโครงการต่างๆเพื่อเป็นการเพิ่มประสิทธิภาพในการบริหารจัดการ (MS 05-5.4-08)</p> <p><b>8. หลักนิติธรรม</b> คณะฯมีการดำเนินงานตามระเบียบ ข้อบังคับประกาศต่างๆตามมหาวิทยาลัยฯเป็นผู้กำหนดและคณะจัดทำเป็นประกาศต่างๆเพิ่มเติมเพื่อสอดคล้องกับบริบทและรูปแบบการบริหารงานของคณะ เช่น ประกาศระบบกลไกการประกันคุณภาพของคณะ(MS 05-5.4-09)</p> <p><b>9.หลักความเสมอภาค</b> คณะฯปฏิบัติต่อบุคลากรในคณะอย่างเท่าเทียมกันไม่เลือกปฏิบัติ เช่น แนวทางการพิจารณาผลการปฏิบัติงานเพื่อเลื่อนขั้นเงินเดือนของบุคลากรประเภทวิชาการ คณะฯใช้หลักเกณฑ์และแนวทางเดียวกันทั้งข้าราชการ พนักงานมหาวิทยาลัย การสรรหาต่างๆ ในคณะ บุคลากรทุกกลุ่มมีสิทธิในการออกเสียง (MS 05-5.4-10)</p> <p><b>10. หลักมุ่งเน้นฉันทามติ</b> โดยมีการจัดประชุมเพื่อรับฟังความคิดเห็น และข้อเสนอแนะ และมีมติร่วมกันของการบริหาร โดยนำผลจากการพิจารณาเสียงส่วนน้อยมาใช้ร่วมในการพิจารณาและอภิปรายทางเลือกที่คณาจารย์เห็นพ้องต้องกันว่าเลือกทางเลือกที่เหมาะสม (MS 05-5.4-11)</p>	

กก.	ตอ.	ข้อ	เกณฑ์การประเมิน	ผลการดำเนินงาน	หลักฐาน
	✓	5	ค้นหาแนวปฏิบัติที่ดีจากความรู้ทั้งที่มีอยู่ในตัวบุคคล ทักษะของผู้มีประสบการณ์ตรง และแหล่งเรียนรู้อื่นๆ ตามประเด็นความรู้ อย่างน้อยครอบคลุมพันธกิจด้านการผลิตบัณฑิตและด้านการวิจัย จัดเก็บอย่างเป็นระบบโดยเผยแพร่ ออกมาเป็นลายลักษณ์อักษรและนำมาปรับใช้ในการปฏิบัติงานจริง	<p>คณะฯ ได้ดำเนินการค้นหาแนวปฏิบัติที่ดีจากความรู้ทั้งที่มีอยู่ในตัวบุคคล ทักษะของผู้มีประสบการณ์ตรง และแหล่งเรียนรู้อื่นๆ ตามประเด็นความรู้ ที่ครอบคลุม พันธกิจด้านการผลิตบัณฑิตและด้านการวิจัย โดยดำเนินการตามกระบวนการ ดังนี้</p> <p><b>ด้านการผลิตบัณฑิต</b></p> <p>1. คณะฯ ได้มีการแต่งตั้งคณะกรรมการจัดการความรู้ (MS 05-5.1-5-01) และมีการประชุมคณะกรรมการเพื่อกำหนด ประเด็นความรู้ และเป้าหมายของการจัดการความรู้ จากแบบสอบถามคณาจารย์ในคณะเกี่ยวกับด้านการผลิตบัณฑิต และสอดคล้องกับ แผนกลยุทธ์ ของคณะของคณะโดยครอบคลุม พันธกิจด้านการผลิตบัณฑิต (MS 05-5.1-5-02) ดังนั้น จากการสรุปปัญหาที่แบบสอบถามจากคณาจารย์ในคณะด้านการผลิตบัณฑิต ที่ประชุมคณะกรรมการ มีมติกำหนดประเด็นความรู้และเป้าหมายของการจัดการความรู้ที่สอดคล้องกับแผนกลยุทธ์ ของคณะโดยครอบคลุมพันธกิจ ด้านการผลิตบัณฑิต “ประเด็นความรู้ คือ การจัดการเรียนการสอนที่เน้นผู้เรียนเป็นสำคัญในศตวรรษที่21”</p> <p>2. คณะกรรมการได้จัดแผนการจัดการความรู้ โดย กำหนดกลุ่มเป้าหมายที่จะพัฒนาความรู้ และทักษะ ด้านการผลิตบัณฑิต ตามประเด็นความรู้ในข้อ 1 โดยได้มีการทบทวนผลการดำเนินงานวิเคราะห์องค์ความรู้ที่จำเป็นในการกำหนดแผนการจัดการ ความรู้ รวมทั้งกำหนดบุคลากร กลุ่มเป้าหมายที่จะพัฒนาความรู้และทักษะด้านการผลิต (MS 05-5.1-5-03)</p> <p>3. มีการดำเนินการตามแผน โดยมีการ แขนง และแลกเปลี่ยนความรู้จากความรู้ ทักษะของผู้มีประสบการณ์ตรง (tacit knowledge) เพื่อค้นหาแนวปฏิบัติที่ดีตามประเด็นความรู้ที่กำหนดในข้อ 1 โดยคณะกรรมการจัดการความรู้ได้ดำเนินการจัดเวทีกิจกรรมการ</p>	<p>MS 05-5.1-5-01 คำสั่งแต่งตั้งคณะกรรมการดำเนินการจัดการความรู้ (KM) คณะวิทยาการจัดการ</p> <p>MS 05-5.1-5-02 รายงานการประชุม KM ของฝ่ายวิชาการ</p> <p>MS05-5.1-5-03 ประกาศประเด็นการจัดการความรู้ด้านวิชาการ และ วิจัย คณะวิทยาการจัดการ</p> <p>MS 05-5.1-5-04 แผนการจัดการความรู้ (KM) ด้านการวิชาการ ปีการศึกษา 2558</p> <p>MS 05-5.1-5-05 รายละเอียดการขออนุมัติดำเนินโครงการ</p> <p>MS 05-5.1-5-06 เล่มสรุปองค์ความรู้การด้านวิชาการ</p> <p>MS 05-5.1-5-07 เว็บไซต์คณะวิทยาการจัดการ</p> <p>MS 05-5.1-5-08 รายงานการประชุม KM ของฝ่ายวิชาการฝ่ายวิจัย</p> <p>MS 05-5.1-5-09 แผนการจัดการความรู้ (KM) ด้านการวิจัย ปีการศึกษา2558</p> <p>MS 05-5.1-5-10 รายละเอียดการขอ</p>

กก.	ตอ.	ข้อ	เกณฑ์การประเมิน	ผลการดำเนินงาน	หลักฐาน
				<p>แลกเปลี่ยนเรียนรู้เพื่อคนควหาความรู้จากผู้มีประสบการณ์ตรง โดยจัดโครงการการจัดการเรียนการสอนในศตวรรษที่21 และกิจกรรมแลกเปลี่ยนเรียนรู้ (MS 05-5.1-5-04)</p> <p>4. การสร้างองค์ความรู้ คณะกรรมการมีการรวบรวมองค์ความรู้ตามประเด็นความรู้จากกิจกรรมการแลกเปลี่ยนเรียนรู้ โครงการเพื่อแลกเปลี่ยนเรียนรู้ และโครงการการจัดอบรมโครงการการจัดการเรียนการสอนในศตวรรษที่ 21 เพื่อเป็นแนวปฏิบัติที่ดีมาพัฒนาและจัดเก็บอย่างเป็นระบบโดยเผยแพร่ออกมาเป็นลายลักษณ์อักษร (explicit knowledge) (MS 05-5.1-5-05)</p> <p>5. คณะกรรมการจัดการความรู้ได้มีการรวบรวมความรู้จากผู้ที่มีประสบการณ์ตรงประกอบกับได้ศึกษาจากเอกสารที่เกี่ยวข้องเพื่อนำมาเป็แนวปฏิบัติที่ดี โดยได้จัดทำเป็นเล่มองค์ความรู้ที่เป็นลายลักษณ์อักษร (MS 05-5.1-5-06) และมีการเผยแพร่ไปสู่บุคลากร กลุ่มเป้าหมายที่กำหนด และได้นำไปเผยแพร่สู่ กลุ่มเป้าหมายทาง และทาง website (MS 05-5.1-5-07)</p> <p>6. คณาจารย์กลุ่มเป้าหมายนำองค์ความรู้ที่ได้ไปใช้ในการจัดการเรียนการสอนโดยการจัดการเรียนการสอนที่เน้นผู้เรียนเป็นสำคัญในศตวรรษที่ 21</p> <p>7. มีประชุมคณะกรรมการจัดการความรู้ เพื่อรายงานผลการดำเนินกิจกรรมตามแผนการจัดการจัดการความรู้ นำผลการดำเนินงานตามแผนมาทบทวนร่วมกับหัวข้อหรือองค์ความรู้ เพื่อปรับปรุงแผนการจัดการความรู้ต่อไป (MS 05-5.1-5-08)</p> <p><b>ด้านการวิจัย</b></p> <p>คณะวิทยาการจัดการ ได้ดำเนินการค้นหาแนวปฏิบัติที่ดีจากความรู้ทั้งที่มีอยู่ในตัวบุคคลทักษะของผู้มีประสบการณ์ตรง และแหล่งเรียนรู้อื่นๆตามประเด็นความรู้ด้านการวิจัย</p>	<p>อนุมัติดำเนินโครงการ MS 05-5.1-5-11 เล่มสรุปองค์ความรู้การเขียนบทความทางวิชาการหรือบทความวิจัยเพื่อตีพิมพ์เผยแพร่ MS 05-5.1-5-12 เล่มรายงานการจัดการความรู้ด้านการวิจัยประจำปีการศึกษา 2558 MS 05-5.1-5-13 เว็บไซต์คณะวิทยาการจัดการ MS 05-5.1-5-14 หนังสือขอเผยแพร่องค์ความรู้ด้านการวิจัย</p>

กก.	ตอ.	ข้อ	เกณฑ์การประเมิน	ผลการดำเนินงาน	หลักฐาน
				<p>โดยดำเนินการตามกระบวนการ ดังนี้</p> <p>ด้านการวิจัย</p> <p>1. คณะได้ทำการแต่งตั้งคณะกรรมการดำเนินการจัดการความรู้ด้านการวิจัย ได้มีการประชุมวางแผนเพื่อกำหนดประเด็นการจัดการความรู้ด้านการวิจัย โดยกำหนดประเด็นจากปัญหาของผลการดำเนินงานด้านการวิจัย ปีการศึกษา 2558 ซึ่งพบว่า จำนวนงานมีเพิ่มขึ้นแต่จำนวนการนำไปใช้ประโยชน์ และการตีพิมพ์เผยแพร่ยังมีจำนวนน้อยมาก เมื่อเทียบกับจำนวนงานวิจัยที่มีเพิ่มขึ้นทุกปี ดังนั้น คณะกรรมการจึงได้เล็งเห็นถึงความสำคัญของการเผยแพร่ผลงานวิจัยหรือบทความวิชาการของนักวิจัยและคณาจารย์ ภายในคณะฯ จึงได้เลือก การเขียนบทความวิจัยเพื่อตีพิมพ์เผยแพร่และนำเสนอในการประชุมวิชาการ เป็นประเด็นในการจัดการความรู้ด้านการวิจัย</p> <p>2. คณะกรรมการได้จัดทำแผนการจัดการความรู้ (KM Action Plan) ของคณะ วิทยาการจัดการ ในเรื่องเกี่ยวกับ การเขียนบทความวิจัยเพื่อตีพิมพ์เผยแพร่และนำเสนอ ในการประชุมวิชาการ (MS 05-5.1-5-09)</p> <p>3. คณะกรรมการได้ดำเนินการจัดโครงการ “การแลกเปลี่ยนเรียนรู้การเขียนบทความวิจัยเพื่อตีพิมพ์เผยแพร่และนำเสนอในการประชุมวิชาการ” (MS 05-5.1-5-10)</p> <p>3.1 เป้าหมาย เป็นอาจารย์และนักวิจัยในคณะวิทยาการจัดการ โดยมีอาจารย์ชาญชัย สุขสกุล เป็นวิทยากร</p> <p>3.2 ตัวชี้วัด อาจารย์ และนักวิจัยในคณะ วิทยาการจัดการสามารถเขียนรายงานการวิจัยและการเขียนบทความวิจัยเพื่อตีพิมพ์เผยแพร่และนำเสนอในการประชุมวิชาการได้</p> <p>4. เนื้อหาและรายละเอียดของโครงการฯ จะเป็นการแลกเปลี่ยนเรียนรู้ประสบการณ์ ร่วมกันระหว่างวิทยากรและอาจารย์/นักวิจัย</p>	

กก.	ตอ.	ข้อ	เกณฑ์การประเมิน	ผลการดำเนินงาน	หลักฐาน
				<p>ที่มีประสบการณ์ในการนำเสนอผลงานในเวทีระดับชาติและนานาชาติ โดยใช้วิธีการสนทนาแลกเปลี่ยนประสบการณ์ของนักวิจัยที่มีประสบการณ์ในการนำเสนอและถ่ายทอดเทคนิควิธีการเลือกบทความที่จะนำเสนอ การเลือกวารสารเพื่อตีพิมพ์ และการเลือกเวทีในการนำเสนอผลงานวิจัย</p> <p>5.มีการติดตามผลภายหลังจากการเข้าร่วมกิจกรรม</p> <p>6.รวบรวมข้อมูลที่ได้จากการจัดโครงการการจัดการความรู้และสังเคราะห์เป็นเล่มองค์ความรู้การเขียนรายงานการวิจัยและการเขียนบทความวิจัยเพื่อตีพิมพ์เผยแพร่และนำเสนอในการประชุมวิชาการ โดยทำการเผยแพร่ใน เว็บไซต์คณะวิทยาการจัดการและเผยแพร่ไปยังหน่วยงานภายในและภายนอกคณะฯของมหาวิทยาลัยราชภัฏเพชรบูรณ์ (MS 05-5.1-5-11)</p> <p>6.1 เป้าหมาย เป็นอาจารย์และนักวิจัยในคณะวิทยาการจัดการ โดยมีผู้ช่วยศาสตราจารย์ ดร.บุษยากร ตีระพฤติกุลชัย และผู้ช่วยศาสตราจารย์นงลักษณ์ เรืองวิทยากร เป็นวิทยากร</p> <p>6.2 ตัวชี้วัด อาจารย์และนักวิจัยในคณะวิทยาการจัดการมีบทความวิจัยที่ได้รับการตีพิมพ์เผยแพร่ หรือนำเสนอในการประชุมวิชาการระดับชาติ มีจำนวนเพิ่มขึ้นร้อยละ 10</p> <p>7. เนื้อหาและรายละเอียดของโครงการฯ จะเป็นการนำเสนอประสบการณ์ร่วมกันระหว่างวิทยากรและอาจารย์และนักวิจัยเกี่ยวกับการเขียนบทความเพื่อตีพิมพ์เผยแพร่ โดยใช้วิธีการแบ่งกลุ่มย่อยในแต่ละหลักสูตรฯ และให้สมาชิกในกลุ่มสรุปปัญหาเกี่ยวกับการเขียนบทความวิจัยเพื่อตีพิมพ์เผยแพร่ ตั้งแต่ขั้นตอนของการเริ่มเขียนรายงานวิจัย การเขียนบทความวิจัย การเลือกวารสารเพื่อตีพิมพ์ และการเลือกเวทีในการนำเสนอผลงานวิจัย</p>	

กก.	ตอ.	ข้อ	เกณฑ์การประเมิน	ผลการดำเนินงาน	หลักฐาน
				<p>(MS 05-5.1-5-112)</p> <p>8 มีการติดตามผลของการเขียนบทความเพื่อตีพิมพ์เผยแพร่และนำเสนอในงานประชุมวิชาการของอาจารย์และนักวิจัยในคณะฯ</p> <p>9. รวบรวมข้อมูลที่ได้จากการจัดโครงการจัดการความรู้ และสังเคราะห์เป็นเล่มองค์ความรู้การเขียนรายงานการวิจัย และการเขียนบทความวิจัย เพื่อตีพิมพ์เผยแพร่และนำเสนอในงานประชุมวิชาการ โดยทำการเผยแพร่ในเว็บไซต์คณะวิทยาการจัดการ และในที่ประชุมคณะกรรมการบริหารคณะวิทยาการจัดการ รวมถึงเผยแพร่ไปยังหน่วยงานภายในและภายนอกคณะฯ มหาวิทยาลัยราชภัฏเพชรบูรณ์ (MS 05-5.1-5-13-114)</p>	
	✓	6	<p>การกำกับติดตามผลการดำเนินงานตามแผนการบริหาร และแผนพัฒนาบุคลากรสายวิชาการและสายสนับสนุน</p>	<p>คณะวิทยาการจัดการ มีการจัดทำแผนบริหาร และพัฒนาบุคลากร (MS 05-5.1-6-01) ซึ่งสอดคล้องตามแผนยุทธศาสตร์ของคณะวิทยาการจัดการ โดยมีกลไกการบริหารตามแผนบริหารและพัฒนาบุคลากรของคณะวิทยาการจัดการ ดังนี้</p> <p>1.การสรรหาและคัดเลือกบุคลากร คณะฯ มีการดำเนินการคัดเลือกบุคลากรทั้งสายวิชาการและสายสนับสนุนที่เป็นระบบและมีความโปร่งใสโดยมีเกณฑ์การคัดเลือกตามคุณสมบัติเฉพาะตำแหน่งที่ได้ประกาศไว้ (MS 05-5.1-6-04)</p> <p>2.จัดให้มีการปฐมนิเทศบุคลากรใหม่ (MS 05-5.1-6-05) ด้านกฎระเบียบ ข้อบังคับ จรรยาบรรณผู้สอน (MS 05-5.1-6-06) โอกาสและความก้าวหน้าในอาชีพ และจัดให้มีพี่เลี้ยง เพื่อให้คำแนะนำหรือปรึกษาถึงขอบเขตหน้าที่ ความรับผิดชอบที่ต้องปฏิบัติในด้านต่างๆ (MS 05-5.1-6-07)</p> <p>3.คณะฯ มีการประเมินผลการปฏิบัติงานของบุคลากรที่มีรูปแบบชัดเจน ตามระเบียบการ</p>	<p>MS 05-5.1-6-01 แผนบริหาร และพัฒนาบุคลากร คณะวิทยาการจัดการ ประจำปีการศึกษา 2558</p> <p>MS 05-5.1-6-02 คำสั่งคณะวิทยาการจัดการ เรื่อง แต่งตั้งคณะกรรมการดำเนินงานตามเกณฑ์มาตรฐาน การประกันคุณภาพการศึกษา ภายใน ระดับคณะ ประจำปีการศึกษา 2558</p> <p>MS 05-5.1-6-03 รายงานการประชุมคณะกรรมการจัดทำและกำกับติดตามแผนบริหาร และพัฒนาบุคลากร คณะวิทยาการ</p>

กก.	ตอ.	ข้อ	เกณฑ์การประเมิน	ผลการดำเนินงาน	หลักฐาน
				<p>บริหารงานบุคคลของมหาวิทยาลัย เช่น แบบประเมินผลสัมฤทธิ์ของงาน แบบประเมินสมรรถนะและพฤติกรรมกรรมการปฏิบัติราชการ และแบบสรุปผลการประเมินการปฏิบัติราชการ (MS 05-5.1-6-08)</p> <p>4.คณะฯ มีการจัดสรรงบประมาณเพื่อให้บุคลากรสายวิชาการและสายสนับสนุนได้พัฒนาตนเองทั้งทางวิชาการและการวิจัย และด้านศาสตร์อื่นๆ ที่จัดการเรียนการสอนไม่น้อยกว่า 30 ชั่วโมง ต่อปีการศึกษา (MS 05-5.1-6-09) และจัดสรรงบประมาณให้สายวิชาการ 15,000 บาท/คน และสายสนับสนุน 10,000 บาท/คน (MS 05-5.1-6-10)รวมทั้งคณะฯ มีโครงการที่สนับสนุนเพื่อพัฒนาอาจารย์ เช่น</p> <ul style="list-style-type: none"> <li>- โครงการ การแลกเปลี่ยนเรียนรู้การเขียนบทความวิจัยเพื่อตีพิมพ์เผยแพร่และนำเสนอในการประชุมวิชาการ (MS 05-5.1-6-11)</li> <li>- โครงการประชุมเชิงปฏิบัติการวิพากษ์ภายในหลักสูตรบริหารธุรกิจบัณฑิต สาขาวิชาการจัดการธุรกิจค้าปลีก หลักสูตรใหม่ พ.ศ. 2558 คณะวิทยาการจัดการ (MS 05-5.1-6-12)</li> <li>- โครงการ/กิจกรรมฝึกอบรม สัมมนาและศึกษาดูงานเพื่อเพิ่มวิสัยทัศน์ให้กับบุคลากรสายวิชาการในการเรียนการสอนและบุคลากรสายสนับสนุนในการปฏิบัติงาน (MS 05-5.1-6-13)</li> </ul> <p>5.คณะฯ มีคณะกรรมการกำกับติดตามผลการดำเนินงานตามแผนบริหารและพัฒนาบุคลากรโดยจัดทำเป็นแบบรายงานสรุปการกำกับติดตามผลการดำเนินการตามแผนบริหารและพัฒนาบุคลากรของคณะวิทยาการจัดการ (MS 05-5.1-6-14) ซึ่งได้รายงานผลการติดตาม ดังกล่าว เข้าที่ประชุมคณะกรรมการบริหารคณะ (MS 05-5.1-6-15)</p>	<p>จัดการ</p> <p>MS 05-5.1-6-04</p> <p>ประกาศรับสมัครพนักงานมหาวิทยาลัยมหาวิทยาลัยราชภัฏเพชรบูรณ์</p> <p>MS 05-5.1-6-05</p> <p>กำหนดการปฐมนิเทศอาจารย์ใหม่</p> <p>MS 05-5.1-6-06</p> <p>ข้อบังคับมหาวิทยาลัยราชภัฏเพชรบูรณ์ ว่าด้วย จรรยาบรรณของคณาจารย์และบุคลากร พ.ศ. 2556</p> <p>MS 05-5.1-6-07 คำสั่งคณะวิทยาการจัดการ เรื่อง แต่งตั้งอาจารย์พี่เลี้ยงเพื่อให้คำปรึกษาในการปฏิบัติหน้าที่ของอาจารย์ใหม่</p> <p>MS05-5.1-6-08</p> <p>แบบประเมินผลการปฏิบัติงานของบุคลากรมหาวิทยาลัยราชภัฏเพชรบูรณ์</p> <p>MS 05-5.1-6-09</p> <p>ประกาศมหาวิทยาลัยราชภัฏเพชรบูรณ์ เรื่อง การกำหนดภาระงานขั้นต่ำของคณาจารย์ประจำ พ.ศ. 2556 และ</p> <p>ข้อบังคับมหาวิทยาลัยราชภัฏเพชรบูรณ์ ว่าด้วย มาตรฐานภาระงานทางวิชาการของผู้ดำรง</p>

กก.	ตอ.	ข้อ	เกณฑ์การประเมิน	ผลการดำเนินงาน	หลักฐาน
				<p>6.คณะฯ มีการจัดสวัสดิการและส่งเสริมการทำงานอย่างมีประสิทธิภาพ เช่น การจัดอุปกรณ์เสริมในห้องเรียน เพื่อใช้ในการสอน และมีสิ่งอำนวยความสะดวกสาธารณสุขูปโภค เช่น ชา กาแฟ โอวัลติน เครื่องปรับอากาศ ตู้เย็น ฯลฯ (MS 05-5.1-6-16)</p>	<p>ตำแหน่ง อาจารย์ ผู้ช่วยศาสตราจารย์ รองศาสตราจารย์ ศาสตราจารย์ พ.ศ. 2559</p> <p>MS 05-5.1-6-10</p> <p>รายงานการประชุมคณะกรรมการบริหารคณะ ครั้งที่ 9/2558 วันที่ 28 ตุลาคม 2558 วาระที่ 4 เรื่องเสนอเพื่อพิจารณา</p> <p>MS 05-5.1-6-11</p> <p>โครงการการแลกเปลี่ยนเรียนรู้การเขียนบทความวิจัยเพื่อตีพิมพ์เผยแพร่และนำเสนอในการประชุมวิชาการ</p> <p>MS 05-5.1-6-12</p> <p>โครงการประชุมเชิงปฏิบัติการวิพากษ์ภายใน หลักสูตรบริหารธุรกิจบัณฑิต สาขาวิชาการจัดการธุรกิจค้าปลีก หลักสูตรใหม่ พ.ศ. 2558 คณะวิทยาการจัดการ</p> <p>MS 05-5.1-6-13</p> <p>หนังสือคำสั่งไปราชการเพื่อเข้าร่วมอบรมโครงการต่างๆ</p> <p>MS 05-5.1-6-14</p> <p>รายงานการติดตามแผนบริหารและพัฒนาบุคลากร</p> <p>MS 05-5.1-6-15</p>



กก.	ตอ.	ข้อ	เกณฑ์การประเมิน	ผลการดำเนินงาน	หลักฐาน
					<p>รายงานการประชุม คณะกรรมการบริหาร คณะ ครั้งที่ 5/2559 วันที่ 25 เมษายน 2559 วาระที่ 4 เรื่องเสนอเพื่อ พิจารณา MS 05-5.1-6-16 ภาพถ่ายอุปกรณ์ คอมพิวเตอร์ตั้งโต๊ะใน ห้องเรียน และเครื่อง อำนวยความสะดวกใน ห้องพักอาจารย์</p>
	✓	7	<p>ดำเนินงานด้านการประกัน คุณภาพการศึกษาภายในตาม ระบบและกลไกที่เหมาะสมและ สอดคล้องกับพันธกิจและ พัฒนาการของคณะที่ได้ปรับให้ การดำเนินงานด้านการประกัน คุณภาพเป็นส่วนหนึ่งของการ บริหารงานคณะตามปกติที่ ประกอบด้วย การควบคุม คุณภาพ การตรวจสอบคุณภาพ และการประเมินคุณภาพ</p>	<p>คณะวิทยาการจัดการได้ดำเนินงานด้านการ ประกันคุณภาพการศึกษาภายใน โดยใช้ระบบ การประกันคุณภาพ ซึ่งประกอบด้วย</p> <p>1.ระบบการควบคุมคุณภาพ</p> <p>1.1 คณะวิทยาการจัดการมีการวางแผน ประกันคุณภาพ (P) โดยมีระบบและกลไกการ ประกันคุณภาพที่เหมาะสมสอดคล้องกับพันธ กิจของมหาวิทยาลัย โดยจัดทำประกาศระบบ กลไกการประกันคุณภาพของคณะ (MS05-5.1-7-01) และแต่งตั้งคณะกรรมการ ในการดำเนินงานด้านประกันคุณภาพ การศึกษาของคณะ ซึ่งมีการกำหนดหน้าที่ รับผิดชอบด้านการประกันคุณภาพอย่าง ชัดเจน (MS 05-5.1-7-02)</p> <p>1.2 การดำเนินการในการควบคุม (D) คณะกรรมการฝ่ายประกันคุณภาพมีการ ประชุม เรื่องการจัดทำแผนการประกัน คุณภาพและแต่งตั้งคณะกรรมการดูแลแต่ละ ตัวบ่งชี้ (MS05-5.1-7-03) และการประชุม การดำเนินงานด้านการประกันคุณภาพเพื่อ ดูแลและกำกับติดตามการดำเนินงานฝ่าย ต่างๆของคณะวิทยาการจัดการ</p> <p>1.3 คณะวิทยาการจัดการมีการกำหนดให้รอง</p>	<p>MS 05-5.1-7-01 ประกาศระบบและกลไก การประกันคุณภาพ คณะวิทยาการจัดการ MS 05-5.1-7-02 คำสั่ง แต่งตั้งคณะกรรมการใน การดำเนินงานด้าน ประกันคุณภาพ การศึกษาของคณะ MS05-5.1-7-03 รายงานการประชุม คณะกรรมการฝ่าย ประกันคุณภาพ MS 05-5.1-7-04 รายงานการประชุม คณะกรรมการบริหาร คณะ MS 05-5.1-7-05 บันทึกข้อความรายงาน ผลการติดตาม MS 05-5.1-7-06 บันทึกข้อความการ ส่งผลการประเมินระดับ หลักสูตร</p>

กก.	ตอ.	ข้อ	เกณฑ์การประเมิน	ผลการดำเนินงาน	หลักฐาน
				<p>ฉบับที่รับผิดชอบในตัวบ่งชี้แต่ละด้าน รายงานผลการดำเนินงานในด้านการประกันคุณภาพ ในการประชุมคณะกรรมการบริหาร คณะ (MS05-5.7-04) โดยกำหนดให้มีการ รายงานผลทุกสิ้นเทอมการศึกษา (MS05-5.1-7-05) นำเข้าที่ประชุมคณะกรรมการบริหาร คณะในรายงานการประชุม ครั้งที่8/2558 ใน วาระเพื่อพิจารณา และส่งผลการประเมิน ระดับหลักสูตร (C) และส่งผลการประเมิน ระดับหลักสูตรตามรอบการประกันคุณภาพ (MS 05-5.1-7-06)</p> <p>1.4 คณะวิทยาการจัดการมีการนำ ข้อเสนอแนะจาก เพื่อข้อเสนอแนะมาพัฒนา งานของการประกันคุณภาพคณะวิทยาการจัดการ โดยสรุปได้ 4 ประเด็น ดังนี้ (A)</p> <p>ประเด็นที่ 1 คณะจัดทำแผนพัฒนาบุคลากร เพื่อให้มีความก้าวหน้าในงาน ซึ่งคณะได้มีการ ส่งเสริมให้คณาจารย์ได้ศึกษาต่อปริญญาเอก ส่วนบุคลากรสายสนับสนุนทางคณะส่งเสริม โดยการให้เข้าร่วมฝึกอบรมและศึกษาต่อเพื่อนำมาพัฒนาตนเอง (MS 05-5.1-7-07)</p> <p>ประเด็นที่ 2 ส่งเสริมผลักดันและสร้าง แรงจูงใจให้คณาจารย์ในคณะได้มีการเข้าสู่ ตำแหน่งทางวิชาการของมหาวิทยาลัยมากขึ้น โดยจัดทำประกาศเงินทุนและอุปกรณ์เพื่อ สนับสนุน การทำผลงานทางวิชาการ (MS05-5.1-7-08)</p> <p>ประเด็นที่ 3 คณะได้มีการจัดหาอุปกรณ์และ สื่อการเรียนการสอนเพิ่มมากขึ้น เพื่อให้ เพียงพอต่อการใช้งานด้านการเรียนการสอน โดยจัดหาวัสดุ ครุภัณฑ์ เช่นโปรเจคเตอร์ โน้ตบุ๊ก ไมค์ เครื่องขยายเสียง เครื่องแก้ว สำหรับสาขาการท่องเที่ยวและการโรงแรม (MS 05-5.2-7-08)</p>	<p>MS 05-5.1-7-07 แผนพัฒนาบุคลากร</p> <p>MS 05-5.1-7-08 การ จัดซื้อครุภัณฑ์</p> <p>MS 05-5.1-7-09 โครงการต่างๆ</p> <p>MS 05-5.1-7-10 คำสั่ง แต่งตั้งคณะกรรมการใน การดำเนินงานด้าน ป ร ะ กั น คุ ณ ภ า พ การศึกษาของคณะ</p> <p>MS 05-5.1-7-11 แผนการดำเนินงานฝ่าย ประกันคุณภาพ</p> <p>MS 05-5.1-7-12 รายงานผลการ ดำเนินการประกันคุณภาพ ของทุกหลักสูตร</p> <p>MS 05-5.1-7-13 รายงานการประชุม คณะกรรมการบริหาร คณะ</p> <p>MS 05-5.1-7-14 แบบฟอร์มรายงานผล ของการดำเนินงาน สาขาวิชา</p> <p>MS 05-5.1-7-15 คำสั่ง แต่งตั้งคณะกรรมการใน การดำเนินงานด้าน ป ร ะ กั น คุ ณ ภ า พ การศึกษาของหลักสูตร</p> <p>MS 05-5.1-7-16 รายงานการประชุม คณะกรรมการบริหาร คณะ</p> <p>MS 05-5.1-7-17 บันทึกข้อความส่งผล การประเมินคุณภาพ</p>

กก.	ตอ.	ข้อ	เกณฑ์การประเมิน	ผลการดำเนินงาน	หลักฐาน
				<p>ประเด็นที่ 4 คณะสนับสนุนให้ฝ่ายกิจการนักศึกษาและฝ่ายวิชาการได้มีการพัฒนานักศึกษาให้มีความพร้อมในการทำงานโดยจัดอบรมโครงการต่างๆเพื่อให้นักศึกษามีการทักษะการเรียนรู้ในศตวรรษที่ 21 (MS 05-5.2-7-09)</p> <p>2.การตรวจสอบคุณภาพ</p> <p>2.1 คณะวิทยาการจัดการได้มีการแต่งตั้งคณะกรรมการในการตรวจสอบคุณภาพการศึกษาตามตัวบ่งชี้ (MS 05-5.2-7-10) และมีการประชุม นำเข้าที่ประชุม คณะกรรมการบริหารคณะในรายงานการประชุม ครั้งที่10/2558 ในวาระเพื่อพิจารณาเพื่อวางแผนการติดตามและตรวจสอบ ในการประชุมคณะโดยมีการกำหนดระยะเวลาในการรายงานผลการดำเนินงานในด้านต่างๆ ตามพันธกิจในแผนการดำเนินงาน (P) (MS 05-5.2-7-11)</p> <p>2.2 จากการทำหนดแผนการรายงานผลการดำเนินงาน (D) คณะกรรมการได้กำหนดให้ผู้รับผิดชอบการประกันคุณภาพของแต่ละหลักสูตรรายงานผลการดำเนินงานเพื่อติดตามและตรวจสอบและจัดทำสรุปผลการดำเนินงานตามพันธกิจ (MS 05-5.2-7-12)</p> <p>2.3 คณะวิทยาการจัดการมีการประชุม คณะกรรมการบริหารคณะ โดยพิจารณาการรายงานผลการดำเนินงานตามตัวบ่งชี้ของสาขาวิชาและฝ่ายต่างๆ (C) ของคณะในการประชุม คณะ กรรมการ บริหาร คณะ (MS 05-5.1-7-13)</p> <p>2.4 คณะวิทยาการจัดการได้มีการกำหนดรายงานที่เป็นแบบฟอร์ม การรายงานผลของการดำเนินงานสาขาวิชาเพื่อเป็นการสร้าง</p>	<p>การศึกษาภายใน ระดับหลักสูตร ประจำปีการศึกษา 2558 MS 05-5.1-7-18</p> <p>รายงานการประชุม คณะกรรมการบริหาร คณะ MS 05-5.1-7-19</p> <p>รายงานการประชุม คณะกรรมการบริหาร คณะ</p>

กก.	ต่อ.	ข้อ	เกณฑ์การประเมิน	ผลการดำเนินงาน	หลักฐาน
				<p>ความเข้าใจร่วมกัน (MS 05-5.1-7-14)</p> <p>3.การประเมินคุณภาพ</p> <p>3.1 คณะวิทยาการจัดการได้มีการแต่งตั้งคณะกรรมการในการประเมินคุณภาพการศึกษา (MS 05-5.1-7-15) ในระดับหลักสูตรสาขาวิชา เพื่อให้เกิดการดำเนินงานด้านประกันคุณภาพในระดับหลักสูตรที่มีประสิทธิภาพ (P)</p> <p>3.2 คณะวิทยาการจัดการได้กำหนดให้หลักสูตรสาขาวิชาส่งผลการประเมินตนเองเพื่อได้รับการตรวจประเมินระดับหลักสูตร ในวันที่ 23 และ 26 สิงหาคม 2559 ซึ่งทุกหลักสูตรได้มีการดำเนินงานตามตัวบ่งชี้และพันธกิจ โดยคณะกรรมการที่มหาวิทยาลัยกำหนดและเสนอผลการประเมินให้แก่คณะกรรมการ บริหาร คณะ (MS 05-5.1-7-16)และรายงานผลต่อมหาวิทยาลัยต่อไป (MS 05-5.1-7-17) (D)</p> <p>3.3 จากผลการตรวจประเมินระดับหลักสูตรสาขาวิชาฝ่ายประกันคุณภาพได้นำผลการประเมินแจ้งต่อที่ประชุมคณะกรรมการบริหาร (C) (MS 05-5.1-7-18)</p> <p>3.4 คณะวิทยาการจัดการมีแนวทางปรับปรุงแก้ไข (A) โดยการจัดประชุม เพื่อชี้แจงเกณฑ์การประเมินคุณภาพการศึกษาภายในระดับหลักสูตร และชี้แจงขั้นตอนการรายงานผลการดำเนินงานของหลักสูตร โดยนำเข้าที่ประชุมคณะวิทยาการจัดการ ในวาระเพื่อพิจารณา (MS05-5.1-7-19) อีกทั้งมีการร่วมมือกับงานประกันคุณภาพของมหาวิทยาลัย จัดทำโครงการประชุม QA-สัญจร:เพื่อติดตาม สนับสนุน ส่งเสริม พัฒนาระบบและกลไกการประกันคุณภาพการศึกษาภายใน ระดับคณะและระดับหลักสูตร ประจำปีการศึกษา 2558 (MS05-5.2-7-20)</p>	

กก.	ตอ.	ข้อ	เกณฑ์การประเมิน	ผลการดำเนินงาน	หลักฐาน
				เพื่อให้แต่ละหลักสูตรได้รายงานผลการดำเนินงานด้านการประกันคุณภาพใน ซึ่งนอกจากเป็นการติดตามการประกันคุณภาพให้มีความรู้ความเข้าใจในเกณฑ์การประเมินมากขึ้น	

ผลการประเมินตนเองปีนี้ (ปีการศึกษา 2558)

มรภ.พช.ที่ 5.1	เป้าหมาย	ผลการดำเนินงาน	คะแนนการประเมินตนเอง	การบรรลุเป้าหมาย
	5 ข้อ	7 ข้อ	5 คะแนน	✓

ผลการประเมินของคณะกรรมการปีนี้ (ปีการศึกษา 2558)

มรภ.พช.ที่ 5.1	เป้าหมาย	ผลการดำเนินงาน	คะแนนการประเมินจากคณะกรรมการ	การบรรลุเป้าหมาย
	5 ข้อ			

ตัวบ่งชี้ที่ 5.2 ระบบกำกับการประกันคุณภาพหลักสูตร (สกอ. 5.2)

ชนิดของตัวบ่งชี้ กระบวนการ

รอบปีการประเมิน ปีการศึกษา

เกณฑ์การประเมิน

คะแนน 1	คะแนน 2	คะแนน 3	คะแนน 4	คะแนน 5
มีการดำเนินการ 1 ข้อ	มีการดำเนินการ 2 ข้อ	มีการดำเนินการ 3-4 ข้อ	มีการดำเนินการ 5 ข้อ	มีการดำเนินการ 6 ข้อ

ผลการดำเนินงาน :

ในรอบปีการศึกษา 2558 คณะวิทยาการจัดการ ได้ดำเนินการพัฒนาระบบกำกับการประกันคุณภาพหลักสูตร โดยมีผลการดำเนินงานตามเกณฑ์มาตรฐาน สกอ. ดังนี้

กก.	ตอ.	ข้อ	เกณฑ์การประเมิน	ผลการดำเนินงาน	หลักฐาน
	✓	1	มีระบบและกลไกในการกำกับการดำเนินการประกันคุณภาพหลักสูตรให้เป็นไปตามองค์ประกอบประกันคุณภาพหลักสูตร	คณะวิทยาการจัดการใช้กระบวนการ PDCA ในการดำเนินการประกันคุณภาพการศึกษาภายในระดับหลักสูตรที่สอดคล้องกับพันธกิจของคณะและมหาวิทยาลัย ดังนี้ 1. คณะวิทยาการจัดการ มีประกาศคณะวิทยาการจัดการ (MS 05-5.2-1-01) (P) เรื่องระบบและกลไกการประกันคุณภาพการศึกษาภายในของคณะวิทยาการจัดการ พ.ศ.2558 เพื่อใช้เป็นแนวทางในการดำเนินงานด้านการประกันคุณภาพให้แต่ละหลักสูตรนำระบบและกลไกไปปรับใช้อย่างเป็นรูปธรรมมากขึ้น และมีการแต่งตั้งคณะกรรมการคณะกรรมการประกันคุณภาพการศึกษาในระดับหลักสูตร เพื่อดำเนินงานด้านการประกันในระดับหลักสูตรได้อย่างมีประสิทธิภาพ (MS 05-5.2-1-02) 2. คณะวิทยาการจัดการมีกระบวนการดำเนินงาน (D) โดยคณะกรรมการทำหน้าที่ในการกำกับติดตามการดำเนินการประกันคุณภาพของหลักสูตรทุกหลักสูตรในคณะ ให้เป็นไปตามองค์ประกอบของคุณภาพหลักสูตร จัดประชุม เพื่อชี้แจงเกณฑ์การประเมินคุณภาพการศึกษาภายในระดับหลักสูตร และชี้แจงขั้นตอนการรายงานผลการดำเนินงานของ	MS 05-5.2-1-01 ประกาศคณะวิทยาการจัดการ เรื่อง ระบบการประกันคุณภาพการศึกษาภายในของคณะวิทยาการจัดการ พ.ศ. 2557 MS 05-5.2-1-02 คำสั่งแต่งตั้งคณะกรรมการประกันคุณภาพการศึกษาระดับหลักสูตร MS 05-5.2-1-03 รายงานการประชุมคณะกรรมการบริหารคณะ MS 05-5.2-1-04 รายงานการประชุมกรรมการบริหารคณะ MS 05-5.2-1-05 รายงานการประชุมกรรมการบริหารคณะ

กก.	ตอ.	ข้อ	เกณฑ์การประเมิน	ผลการดำเนินงาน	หลักฐาน
				<p>หลักสูตร นำเข้าที่ประชุมคณะกรรมการบริหาร คณะในรายงานการประชุม ครั้งที่8/2558 ในวาระเพื่อพิจารณา และส่งผลการประเมินระดับหลักสูตร (MS 05-5.2-1-03)</p> <p>3. คณะวิทยาการจัดการได้มีการกำกับติดตามผลการดำเนินงานประกัน (C) โดยให้ประธานหลักสูตรนำเสนอผลการดำเนินงานตามเกณฑ์การประกันคุณภาพ พร้อมสรุปถึงผลการดำเนินงานของแต่ละหลักสูตร และนำเข้าที่ประชุมคณะกรรมการบริหารในวาระเพื่อพิจารณา (MS 05-5.2-1-04) และมีการจัดโครงการประชุม QA-สัญจร:เพื่อติดตามสนับสนุน ส่งเสริม พัฒนาระบบและกลไกการประกันคุณภาพการศึกษาภายใน ระดับคณะ และระดับหลักสูตร ประจำปีการศึกษา 2558 เพื่อเป็นการกำกับติดตามการดำเนินงานประกันของหลักสูตร รวมถึงให้ความรู้ด้านการประกันแก่หลักสูตรด้วย</p> <p>4. คณะวิทยาการจัดการมีแนวทางในการปรับปรุงแก้ไข (A) โดยนำผลการพิจารณาผลการประกันคุณภาพของแต่ละหลักสูตรเข้าที่ประชุมเพื่อหาแนวทางในการแก้ไขและพัฒนา (MS 05-5.2-1-05)</p>	
	✓	2	<p>มีคณะกรรมการกำกับ ติดตามการดำเนินงานให้เป็นไปตามระบบที่กำหนดในข้อ 1 และรายงานผลการติดตามให้กรรมการประจำคณะเพื่อพิจารณาทุกภาคการศึกษา</p>	<p>คณะวิทยาการจัดการ มีคณะกรรมการประกันคุณภาพการศึกษา ทำหน้าที่กำกับ ติดตามการดำเนินงานให้เป็นไปตามระบบที่กำหนดในข้อ 1 และ รายงานผลการติดตาม ต่อ คณะกรรมการบริหารคณะฯ เพื่อพิจารณาทุกภาคการศึกษาโดยมีกระบวนการดังนี้</p> <p>1) แต่งตั้งคณะกรรมการการประกันคุณภาพการศึกษาภายใน ซึ่งประกอบไปด้วยคณบดี รองคณบดีฝ่ายวิชาการและประกันคุณภาพ ประธานหลักสูตร รวมทั้งบุคลากรในคณะ (MS 05-5.2-2-01) ทำหน้าที่ในการติดตามการดำเนินงานและรายงานผลการประกันคุณภาพ</p>	<p>MS 05-5.2-2-01 คำสั่งแต่งตั้งคณะกรรมการประกันคุณภาพการศึกษา</p> <p>MS 05-5.2-2-02 รายงานผลการดำเนินงานตามตัวชี้วัดระดับหลักสูตร</p> <p>MS 05-5.2-2-03 รายงานการประชุมคณะกรรมการบริหารคณะ</p> <p>MS 05-5.2-2-04 รายงานการประชุม</p>

กก.	ตอ.	ข้อ	เกณฑ์การประเมิน	ผลการดำเนินงาน	หลักฐาน
				<p>การศึกษาหลักสูตร</p> <p>2) กำหนดให้ทุกหลักสูตรรายงานผลการดำเนินงานตามตัวชี้วัด ทุกภาคเรียน (MS 05-5.2-2-02) รวมทั้งทางคณะกรรมการจัดการได้มีการกำหนด ให้ทุกหลักสูตรมีการรายงานผลการดำเนินงานประกันคุณภาพหลักสูตรภาคเรียนที่ 1 โดยเสนอในการประชุมกรรมการบริหารคณะ วาระเพื่อพิจารณา และภาคเรียนที่2 โดยเสนอ ในวาระเพื่อพิจารณา ตามขั้นตอนการรายงาน การดำเนินงานของหลักสูตร (MS 05-5.2-2-03)</p> <p>3) นำผลการดำเนินงานตามตัวชี้วัด เข้าร่วมพิจารณาในการประชุมคณะกรรมการบริหาร คณะ (MS 05-5.2-2-04) เพื่อพิจารณาการ ดำเนินงานของแต่ละหลักสูตร</p>	<p>คณะกรรมการบริหาร คณะ</p>
	✓	3	<p>มีการจัดสรรทรัพยากรเพื่อ สนับสนุนการดำเนินงานของ หลักสูตรให้เกิดผลตาม องค์ประกอบประกัน คุณภาพหลักสูตร</p>	<p>คณะวิทยาการจัดการ มีการจัดสรรทรัพยากรเพื่อ สนับสนุนการดำเนินงานของหลักสูตรให้เกิดผลตาม องค์ประกอบประกันคุณภาพหลักสูตร โดย แบ่งเป็น 3 ส่วน ดังนี้</p> <p>1) ด้านอัตรากำลังคน เนื่องจากบาง หลักสูตรมีอาจารย์ประจำหลักสูตรไม่ครบตาม เกณฑ์มาตรฐาน คณะวิทยาการจัดการจึงมีการ จัดสรรอัตรากำลังคน โดย จัดทำบันทึกเพื่อขอ อัตราอาจารย์จากมหาวิทยาลัยเพื่อเป็นอาจารย์ ประจำหลักสูตร (MS 05-5.2-5-01) และได้รับการ สนับสนุนจากมหาวิทยาลัยโดยจัดให้มีการ บรรจุแต่งตั้งพนักงานมหาวิทยาลัย และได้ อาจารย์ผู้สอนในสาขาการจัดการการท่องเที่ยว และการโรงแรม (MS 05-5.2-5-02)</p> <p>2) ด้านงบประมาณ คณะวิทยาการจัดการมี การจัดสรรงบประมาณสนับสนุนการดำเนินงาน ประกันคุณภาพการศึกษา ตามแผนปฏิบัติการ ประจำปีงบประมาณ 2558 (MS 05-5.2-3-03) เพื่อใช้ในสนับสนุนการดำเนินงานแก่หลักสูตร เช่น การสนับสนุนให้คณาจารย์เข้าร่วมพัฒนาตนเอง และกระบวนการเรียนการสอนในหลักสูตรนั้นๆ</p>	<p>MS 05-5.2-3-01 รายงานการประชุม คณะกรรมการประกัน คุณภาพการศึกษา ภายในคณะ ปีการศึกษา 2558</p> <p>MS 05-5.2-3-02 รายงานสรุปผลโครงการ อบรมให้ความรู้เกี่ยวกับ เกณฑ์ตัวบ่งชี้การ ประกันคุณภาพ การศึกษาภายใน ประจำปีการศึกษา 2558</p> <p>MS 05-5.2-3-03 แผนงบประมาณ ด้าน การประกันคุณภาพ คณะ</p> <p>MS 05-5.2-3-04 ระบบสารสนเทศการ จัดการประกันคุณภาพ การศึกษา</p>



กก.	ตอ.	ข้อ	เกณฑ์การประเมิน	ผลการดำเนินงาน	หลักฐาน
				3) ด้านสิ่งสนับสนุน คณะวิทยาการจัดการ มีระบบสารสนเทศต่าง ๆ ที่สนับสนุนการดำเนินงานของหลักสูตรที่สามารถใช้เป็นข้อมูลได้อาทิ เว็บไซต์ของคณะวิทยาการจัดการ และจัดหาอุปกรณ์และสื่อการเรียนการสอนเพิ่มมากขึ้น เพื่อให้เพียงพอต่อการใช้งานด้านการเรียนการสอน โดยจัดหาวัสดุ ครุภัณฑ์ เช่น เครื่องแก้ว โปรเจคเตอร์ โน้ตบุ๊ก ไมค์ (เครื่องขยายเสียง) (MS 05-5.2-3-04)	
	✓	4	มีการประเมินคุณภาพหลักสูตรตามกำหนดเวลาทุกหลักสูตร และรายงานผลการประเมินให้กรรมการประจำคณะเพื่อพิจารณา	คณะวิทยาการจัดการได้มีการประชุมเพื่อวางแผนในการจัดทำปฏิทินกำหนดการในการติดตามและประเมินผลการบริหารหลักสูตร โดยกำหนดให้ทุกหลักสูตรรายงานผลการดำเนินงานด้านการประกันคุณภาพการศึกษาในภาคเรียนที่ 1 ในรายงานการประชุมคณะกรรมการประจำคณะ ซึ่งหลักสูตรได้สรุปรายงานผลการดำเนินงานในวาระเพื่อพิจารณา และภาคเรียนที่ 2 ในวาระเพื่อพิจารณา และคณะวิทยาการจัดการมีการกำหนดการประเมินคุณภาพหลักสูตรตามกำหนดเวลาทุกหลักสูตรประจำปีการศึกษา 2558 ในระหว่างวันที่ 23 และ 26 สิงหาคม 2559 ณ ห้องประชุมชั้น 3 คณะวิทยาการจัดการ (MS 05-5.2-4-01) โดยรองคณบดีฝ่ายวิชาการและประกันคุณภาพ ได้นำผลการประเมินคุณภาพการศึกษาระดับหลักสูตรประจำปีการศึกษา 2558 (MS 05-5.2-4-02) รายงานต่อคณะกรรมการบริหารคณะ ในวาระเพื่อพิจารณา เพื่อนำผลการดำเนินงานไปพัฒนาในการปีการศึกษาถัดไป	MS 05-5.2-4-01 รายงานผลการประเมินคุณภาพการศึกษาระดับหลักสูตร MS 05-5.2-4-02 รายงานการประชุมคณะกรรมการบริหารคณะ
	✓	5	นำผลการประเมินและข้อเสนอแนะจากกรรมการประจำคณะมาปรับปรุงหลักสูตรให้มีคุณภาพดีขึ้นอย่างต่อเนื่อง	คณะวิทยาการจัดการได้มีแนวทางการปรับปรุงและแก้ไข โดยคณะกรรมการประจำคณะได้ให้ข้อเสนอแนะจากผลการดำเนินงานของหลักสูตรในด้านอาจารย์ประจำหลักสูตรและการส่งเสริมการทำงานวิจัยเพื่อนำองค์ความรู้เข้าสู่กระบวนการเรียนการสอน คณะจึงมีการจัดทำ	MS 05-5.2-5-01 บันทึกการขออัตรากำลัง MS 05-5.2-5-02 คำสั่งแต่งตั้งพนักงานมหาวิทยาลัย MS 05-5.2-5-03

กก.	ตอ.	ข้อ	เกณฑ์การประเมิน	ผลการดำเนินงาน	หลักฐาน
				บันทึกเพื่อขออัตราอาจารย์จากมหาวิทยาลัย เพื่อเป็นอาจารย์ประจำหลักสูตร (MS 05-5.2-5-01) และได้รับการสนับสนุนจากมหาวิทยาลัย โดยจัดให้มีการบรรจุแต่งตั้งพนักงาน มหาวิทยาลัย (MS 05-5.2-5-02) เพื่อมาประจำ หลักสูตร รวมถึงคณาจารย์มีการส่งหัวข้อวิจัย เพื่อรับทุนสนับสนุนเพิ่มขึ้น (MS 05-5.2-03 )	บันทึกการขอรับการ สนับสนุนงานวิจัยปี 2558
	✓	6	มีผลการประเมินคุณภาพทุก หลักสูตรผ่านองค์ประกอบที่ 1 การกำกับมาตรฐาน	คณะวิทยาการมีการตรวจประเมินระดับ หลักสูตรซึ่งมีทั้งหมด 9 หลักสูตร ซึ่งทุกหลักสูตร ผ่านเกณฑ์การประเมินในองค์ประกอบที่ 1 การ กำกับมาตรฐาน(MS05-5.2-6-01)	MS 05-5.2-6-01 รายงานผลการ ดำเนินงานหลักสูตร 9 หลักสูตร

ผลการประเมินตนเองปีนี้ (ปีการศึกษา 2558)

มรภ.พช.ที่ 5.2	เป้าหมาย	ผลการดำเนินงาน	คะแนนการประเมินตนเอง	การบรรลุเป้าหมาย
	5 ข้อ	6 ข้อ	5 คะแนน	✓

ผลการประเมินของคณะกรรมการปีนี้ (ปีการศึกษา 2558)

มรภ.พช.ที่ 5.2	เป้าหมาย	ผลการดำเนินงาน	คะแนนการประเมินจาก คณะกรรมการ	การบรรลุเป้าหมาย
	5 ข้อ			

ส่วนที่ 3

ผลการดำเนินงานและผลการประเมินตนเองตามองค์ประกอบ/ตัวบ่งชี้  
การประเมินคุณภาพการศึกษาภายใน ประจำปีการศึกษา 2558

การประเมินระดับคณะวิทยาการจัดการ เป็นการสะท้อนผลการดำเนินงานของคณะวิทยาการจัดการ ใน 4 พันธกิจ รวมทั้งระบบการบริหารจัดการของคณะ โดยแสดงเป็นค่าเฉลี่ยในแต่ละพันธกิจ นอกจากนั้นมีการวิเคราะห์แยกเป็นปัจจัยนำเข้า กระบวนการ และผลลัพธ์ด้วย เพื่อให้ผู้บริหารคณะได้นำไปใช้เป็นข้อมูลในการปรับปรุงพัฒนา ดังตารางต่อไปนี้

ตารางสรุปผลการประเมินตามองค์ประกอบ/ตัวบ่งชี้คุณภาพ

องค์ประกอบ/ตัวบ่งชี้ คุณภาพ	เป้าหมาย	ผลการดำเนินงาน		บรรลุเป้าหมาย (บรรลุ,ไม่บรรลุ)	คะแนนการประเมิน ตนเอง (ตามเกณฑ์ สกอ.)
		ตัวตั้ง	ผลลัพธ์ (%หรือสัดส่วน)		
		ตัวหาร			
<b>องค์ประกอบที่ 1</b>					
ตัวบ่งชี้ที่ 1.1	3.51 คะแนน	24.79 9	= 2.75	✗	2.75
ตัวบ่งชี้ที่ 1.2	ร้อยละ 15	15 40	X5 =1.88	✓	1.88
ตัวบ่งชี้ที่ 1.3	ร้อยละ 15	5 60	X 5 =0.42	✗	0.42
ตัวบ่งชี้ที่ 1.4	ร้อยละ 15	24.62-25 25	X 100 = -1.52	✓	5
ตัวบ่งชี้ที่ 1.5	5 ข้อ	6 ข้อ		✓	5
ตัวบ่งชี้ที่ 1.6	5 ข้อ	6 ข้อ		✓	5
<b>เฉลี่ยคะแนนองค์ประกอบที่ 1</b>					<b>3.34</b>
<b>องค์ประกอบที่ 2</b>					
ตัวบ่งชี้ที่ 2.1	5 ข้อ	6 ข้อ		✓	5
ตัวบ่งชี้ที่ 2.2	20,000	48,200 25,000	X 5 = 9.64	✓	5
ตัวบ่งชี้ที่ 2.3	ร้อยละ 10	4 20	X 5 = 1.00	✗	1
<b>เฉลี่ยคะแนนองค์ประกอบที่ 2</b>					<b>3.67</b>

องค์ประกอบ/ตัวบ่งชี้	เป้าหมาย	ผลการดำเนินงาน	บรรลุเป้าหมาย	คะแนนการประเมิน
----------------------	----------	----------------	---------------	-----------------

คุณภาพ		ตัวตั้ง	ผลลัพธ์ (%หรือสัดส่วน)	(บรรลุ,ไม่บรรลุ)	ตนเอง (ตามเกณฑ์ สกอ.)
		ตัวหาร			
<b>องค์ประกอบที่ 3</b>					
ตัวบ่งชี้ที่ 3.1	5 ข้อ		6 ข้อ	✓	5
เฉลี่ยคะแนนองค์ประกอบที่ 3					5
<b>องค์ประกอบที่ 4</b>					
ตัวบ่งชี้ที่ 4.1	5 ข้อ		6 ข้อ	✓	5
เฉลี่ยคะแนนองค์ประกอบที่ 4					5
<b>องค์ประกอบที่ 5</b>					
ตัวบ่งชี้ที่ 5.1	5 ข้อ		7 ข้อ	✓	5
ตัวบ่งชี้ที่ 5.2	5 ข้อ		6 ข้อ	✓	5
เฉลี่ยคะแนนองค์ประกอบที่ 5					5
คะแนนเฉลี่ยรวมทุกองค์ประกอบ/ทุกตัวบ่งชี้ (13 ตัวบ่งชี้)					3.93

ผลการประเมินตามองค์ประกอบคุณภาพ

องค์ประกอบคุณภาพ	จำนวนตัวบ่งชี้	คะแนนการประเมินเฉลี่ย (คะแนนรวมทุกตัวบ่งชี้/จำนวนตัวบ่งชี้ทั้งหมด)				ระดับคุณภาพ 0.00 - 1.50 การดำเนินงานต้องปรับปรุงเร่งด่วน 1.51 - 2.50 การดำเนินงานต้องปรับปรุง 2.51 - 3.50 การดำเนินงานระดับพอใช้ 3.51 - 4.50 การดำเนินงานระดับดี 4.51 - 5.00 การดำเนินงานระดับดีมาก
		I	P	O	คะแนนเฉลี่ย	
1. การผลิตบัณฑิต	6	2.43	5	2.75	3.34	การดำเนินงานระดับดี
2. การวิจัย	3	5	5	1	3.67	การดำเนินงานระดับดี
3. การบริการวิชาการ	1	-	5	-	5	การดำเนินงานระดับดีมาก
4. การทำนุบำรุงศิลปและวัฒนธรรม	1	-	5	-	5	การดำเนินงานระดับดีมาก
5. การบริหารจัดการ	2	-	5	-	5	การดำเนินงานระดับดีมาก
รวมตัวบ่งชี้	13	4	7	2		
ผลการประเมิน		3.08	5	1.88	3.93	การดำเนินงานระดับดี
ระดับคุณภาพ		การดำเนินงานระดับพอใช้	การดำเนินงานระดับดีมาก	การดำเนินงานต้องปรับปรุง	การดำเนินงานระดับดี	