



แผนยุทธศาสตร์พัฒนา

คณะวิทยาการจัดการ

มหาวิทยาลัยราชภัฏเพชรบูรณ์

คณะวิทยาการจัดการ

ปรัชญา

“ความรู้คู่คุณธรรมสร้างสรรค์สังคม”

วิสัยทัศน์

พัฒนากระบวนการเรียนการสอนอย่างเข้มแข็ง และตอบสนองความต้องการของท้องถิ่น

พันธกิจ

คณะวิทยาการจัดการมีหน้าที่พัฒนาทรัพยากรมนุษย์เพื่อตอบสนองความต้องการของสังคม ดังนี้

1. ผลิตบัณฑิตให้มีศักยภาพด้านวิชาชีพธุรกิจชั้นสูงและมีคุณภาพ
2. สร้างเสริมศักยภาพทางด้านวิชาการและวิชาชีพธุรกิจแก่ท้องถิ่น
3. ทำการวิจัยเพื่อพัฒนาสังคมและท้องถิ่น
4. พัฒนาและนำเทคโนโลยีมาใช้อย่างเหมาะสม
5. ทำนุบำรุงศิลปวัฒนธรรม และภูมิปัญญาท้องถิ่น
6. อนุรักษ์และฟื้นฟูสิ่งแวดล้อม

ประเด็นยุทธศาสตร์

1. ผลิตและพัฒนาคุณภาพบัณฑิต โดยยึดหลักคุณธรรมนำความรู้
2. พัฒนาระบบบริหารจัดการให้มีประสิทธิภาพ
3. ส่งเสริมการทำวิจัยและพัฒนาองค์ความรู้สู่ท้องถิ่น
4. ทำนุบำรุงศิลปวัฒนธรรมเพื่อเสริมสร้างความเข้มแข็งให้กับชุมชน
5. การให้บริการวิชาการที่มีคุณภาพแก่ท้องถิ่น

เป้าประสงค์

1. บัณฑิตมีคุณภาพ มีความรู้ ความสามารถและคุณธรรมในการทำงาน
2. มีระบบบริหารจัดการ มีคุณภาพสามารถสร้างความพึงพอใจแก่ผู้รับบริการ
3. มีงานวิจัยที่มีคุณภาพ สอดคล้องกับปัญหาและความต้องการของชุมชนในท้องถิ่น
4. บุคลากรของคณะฯ มีความภูมิใจศิลปวัฒนธรรมของท้องถิ่น
5. ประชาชนในท้องถิ่นได้รับบริการทางวิชาการอย่างเหมาะสมและทั่วถึง

กลยุทธ์

1. ผลิตและพัฒนาคุณภาพบัณฑิตโดยยึดหลักคุณธรรมนำความรู้
 - 1.1 จัดการเรียนการสอนโดยเน้นผู้เรียนเป็นสำคัญ เน้นทักษะกระบวนการคิด
 - 1.2 นำเทคโนโลยีมาใช้ในการจัดการเรียนการสอน
 - 1.3 พัฒนากระบวนการจัดกิจกรรม พัฒนาคุณลักษณะอันพึงประสงค์ของนักศึกษาให้สอดคล้องกับ ความพึงพอใจของผู้ใช้บัณฑิต
 - 1.4 สนับสนุนการผลิตตำรา เอกสารประกอบการเรียนการสอนและสื่อการสอน
2. พัฒนาระบบบริหารจัดการให้มีประสิทธิภาพ
 - 2.1 จัดกระบวนการจัดสรรงบประมาณคณะฯ
 - 2.2 พัฒนาระบบการเงินบัญชีและพัสดุ
 - 2.3 พัฒนาระบบประกันคุณภาพ ประเมินผลและรายงานผล
 - 2.4 แผนการใช้ทรัพยากรภายในและภายนอกร่วมกัน
 - 2.5 พัฒนาระบบเครือข่าย Internet ของคณะ
3. ส่งเสริมการทำวิจัยและพัฒนาองค์ความรู้สู่ท้องถิ่น
 - 3.1 พัฒนาบุคลากรให้เป็นนักวิจัยที่มีประสิทธิภาพ
 - 3.2 พัฒนาหน่วยงานของคณะฯ ให้มีคุณภาพและนำไปใช้ประโยชน์ได้

- 3.3 ร่วมมือท้องถิ่นในการวิจัย เพื่อพัฒนาท้องถิ่น
- 4. ทำนุบำรุงศิลปวัฒนธรรมเพื่อเสริมสร้างความเข้มแข็งให้กับชุมชน
 - 4.1 จัดให้มีกิจกรรม ส่งเสริมคุณธรรม จริยธรรม จรรยาบรรณ ศิลปวัฒนธรรมและภูมิปัญญาท้องถิ่น
 - 4.2 ส่งเสริมและพัฒนาระบบประชาธิปไตยตามแนวนโยบาย 3 D ของมหาวิทยาลัยฯ
- 5. ส่งเสริม/สนับสนุนให้คณะฯเป็นแหล่งเรียนรู้
 - 5.1 ส่งเสริมพัฒนาความรู้
 - 5.2 ส่งเสริมให้มีการจัดโครงการจัดการศึกษา อบรมในหลักสูตรต่างๆเพื่อพัฒนาท้องถิ่น
 - 5.3 พัฒนาระบบกลไกการให้บริการวิชาการที่สร้างคุณค่า

ประวัติความเป็นมาของคณะวิทยาการจัดการ

มหาวิทยาลัยราชภัฏเพชรบูรณ์ มีพื้นที่ 856 ไร่ 3 งาน 57 ตารางวา ตั้งอยู่เลขที่ 83 หมู่ 11 ถนนสระบุรี – หล่มสัก ตำบลสะเดียง อำเภอเมือง จังหวัดเพชรบูรณ์ ห่างจากตัวเมืองไปทางทิศเหนือ 3 กิโลเมตร กระทรวงศึกษาธิการ ได้โอนุมัติให้สร้างวิทยาลัยครูเพชรบูรณ์ เมื่อวันที่ 29 กันยายน พ.ศ. 2516 โดยรับผิดชอบการศึกษาในเขตจังหวัดเพชรบูรณ์ และ จังหวัดพิจิตร

เมื่อวันที่ 19 สิงหาคม พ.ศ. 2518 มีการประกาศใช้ “พระราชบัญญัติวิทยาลัยครู พุทธศักราช 2518” วิทยาลัยครูจึงได้รับการยกฐานะเป็นสถานสถาบันอุดมศึกษา สังกัดกระทรวงศึกษาธิการ ในปีพุทธศักราช 2538พระบาทสมเด็จพระเจ้าอยู่หัวภูมิพลอดุลยเดชฯ ได้ลงพระปรมาภิไธยประกาศในพระราชกิจจานุเบกษา เริ่มใช้พระราชบัญญัติสถาบันราชภัฏ เมื่อวันที่ 25 มกราคม พ.ศ. 2538 เป็นต้นมา

สถาบันราชภัฏเพชรบูรณ์ เปิดสอนระดับปริญญาตรี สาขาวิชาการศึกษา สาขาวิทยาศาสตร์ และสาขาศิลปศาสตร์ ให้กับนักศึกษาทั้งภาคปกติและนักศึกษานอกเวลาประจำการ (กศ.บป.) และระดับอนุปริญญา ปริญญาตรี 2 ปี (หลังอนุปริญญา) ปริญญาตรี 4 ปี และปริญญาโท

ในปีการศึกษา 2519 สถาบันราชภัฏเพชรบูรณ์ หรือ วิทยาลัยครูเพชรบูรณ์ ได้เปิดรับนักศึกษารุ่นแรก ในขณะนั้นยังไม่ได้จัดตั้งคณะวิทยาการจัดการ

คณะวิทยาการจัดการ เป็นคณะที่ห้าที่ก่อตั้งขึ้นในสถาบันราชภัฏเพชรบูรณ์ เมื่อ พ.ศ.2527 ตามพระราชบัญญัติวิทยาลัยครู พ.ศ. 2518 แก้ไขเพิ่มเติม พ.ศ. 2527 ซึ่งกำหนดให้วิทยาลัยครู ขยายฐานทางวิชาการให้สามารถเปิดสอนสาขาการอื่นได้คณะวิชาวิทยาการจัดการจึงกำเนิดขึ้นโดยย้ายอาจารย์ผู้สอนจากภาควิชาสังคมศาสตร์คณะมนุษยศาสตร์และสังคมศาสตร์ จำนวน 4 คน มาสังกัดคณะวิชาวิทยาการจัดการ

ปี พ.ศ. 2527 ได้มีประกาศในพระราชกิจจานุเบกษา โดยรัฐมนตรีว่าการกระทรวงศึกษาธิการให้ คณะวิชาวิทยาการจัดการ เป็นส่วนราชการหนึ่งของวิทยาลัยครูเพชรบูรณ์อย่างเป็นทางการ มีหัวหน้าคณะวิชาเป็นผู้บริหารเช่นเดียวกับคณะอื่นๆ และทำหน้าที่จัดการเรียนการสอนในสาขาศิลปศาสตร์ เปิดสอนระดับอนุปริญญาวิชาเอกการจัดการสำนักงาน จำนวน 1 ห้องเรียนหลังจากนั้นคณะวิชาวิทยาการจัดการ ได้พัฒนาการเรียนการสอนสามารถเปิดสอน ในสาขาต่างๆ เพิ่มขึ้นในแต่ละปี ดังนี้

พ.ศ.	2527	เปิดสอนวิชาเอกการจัดการสำนักงาน ระดับอนุปริญญา
พ.ศ.	2529	เปิดสอนวิชาเอกการจัดการทั่วไป ระดับปริญญาตรีหลักสูตร 2 ปีหลังอนุปริญญา
พ.ศ.	2530	เปิดสอนวิชาเอกบริหารธุรกิจระดับอนุปริญญาและวิชาเอกวารสารและ การประชาสัมพันธ์ ระดับอนุปริญญา
พ.ศ.	2533	เปิดสอนวิชาเอกเศรษฐศาสตร์สหกรณ์ ระดับอนุปริญญา
พ.ศ.	2536	เปิดสอนโปรแกรมวิชานิเทศศาสตร์ระดับปริญญาตรีหลักสูตร 4 ปี และ วิชาเอกอุตสาหกรรมท่องเที่ยว
พ.ศ.	2537	เปิดสอนโปรแกรมวิชาบริหารธุรกิจวิชาเอกบริหารธุรกิจระดับปริญญาตรี หลักสูตร 4 ปี
พ.ศ.	2548	เปิดสอนระดับปริญญาโท สาขาบริหารธุรกิจมหาบัณฑิต (M.B.A.)

สำนักงานคณะวิทยาการจัดการ ครั้งแรกตั้งอยู่ที่อาคาร 3 อยู่ร่วมกับสำนักงานคณะมนุษยศาสตร์และสังคมศาสตร์ ต่อมาวิทยาลัยมีได้สร้างอาคารศูนย์ฝึกประสบการณ์วิชาชีพเอนกประสงค์ขึ้นจึงให้ย้ายสำนักงานคณะวิชาวิทยาการจัดการ ไปอยู่ที่อาคารเอนกประสงค์ในปี พ.ศ. 2536 จนกระทั่งในปี พ.ศ. 2536 จึงได้ย้ายสำนักงาน คณะวิชาวิทยาการจัดการ มาอยู่ที่อาคาร 2 จนถึงปัจจุบัน วันที่ 25 มกราคม พ.ศ. 2538 พระราชบัญญัติสถาบันราชภัฏมีผลบังคับใช้ทำให้ วิทยาลัยครู เปลี่ยนเป็น “ สถาบันราชภัฏ ” และ อธิการบดี เป็น “ อธิการบดี ”, หัวหน้าคณะ เป็น “ คณบดี ” และ คณะวิชาวิทยาการจัดการ เป็น “ คณะวิทยาการจัดการ ” คณะวิทยาการจัดการ มีคณาจารย์ทั้งสิ้น 57 คน เป็นอาจารย์ประจำ 22 คน พนักงานมหาวิทยาลัยสายวิชาการ 11 คน อาจารย์ประจำพิเศษ 22 คน พนักงานราชการสายสนับสนุน 1 คน พนักงานมหาวิทยาลัย สายสนับสนุน 2 คน ลูกจ้างชั่วคราว 5 คน เปิดหลักสูตรนักศึกษาทั้งภาคปกติ และ ภาค กศ.ปช. ได้เปิดสอน ระดับปริญญาตรีหลักสูตร 4 ปี และหลักสูตรบริหารธุรกิจมหาบัณฑิต ประกอบด้วย 6 สาขาวิชา ดังนี้

1. สาขาวิชาบริหารธุรกิจ
2. สาขาวิชาบัญชี
3. สาขาวิชานิเทศศาสตร์
4. สาขาวิชาเศรษฐศาสตร์
5. สาขาวิชาอุตสาหกรรมท่องเที่ยว
6. สาขาบริหารธุรกิจมหาบัณฑิต

พันธกิจเฉพาะด้าน

1. ด้านการบริหารและการจัดการ

คณะวิทยาการจัดการจะเน้นการบริหารงานวิชาการที่มีคุณภาพ โดยให้อาจารย์ และบุคลากร ทุกระดับในโปรแกรม มีส่วนร่วมเสนอความคิดเห็นในการบริหารและการจัดการทางธุรกิจ ปรับปรุงรูปแบบและ วิธีการให้เหมาะสมจัดให้มีการประเมินบุคลากรในโปรแกรมเป็นระยะ ๆ เพื่อจะได้มีการปรับปรุง และ พัฒนาตนเอง อยู่อย่างสม่ำเสมอ

2. ด้านการผลิตและการพัฒนาบัณฑิต

คณะวิทยาการจัดการ จะผลิตบัณฑิตในสาขาที่รับผิดชอบอย่างมีคุณภาพ และประสิทธิภาพ ทั้ง ด้านคุณธรรม จริยธรรม จัดการศึกษา ในหลายรูปแบบในทุกระดับทั้งระยะสั้นและระยะยาวจัดให้มีการพัฒนาองค์ความรู้ทางด้านบริหารจัดการใหม่ๆ โดยประสานความร่วมมือกับหน่วยงานอื่น ๆ ของสถาบันในการนำความรู้ ไปประยุกต์ใช้ในการศึกษาวิจัยอื่น ๆ เพื่อพัฒนาให้เหมาะสมกับท้องถิ่น รวมถึงการจัดให้คณะ เป็นศูนย์กลาง การบริการการเรียนรู้และให้การศึกษอบรมทางด้านจัดการและธุรกิจ

3. ด้านการสร้างเสริมความเข้มแข็งให้กับชุมชน

คณะวิทยาการจัดการ จะช่วยให้ชุมชนในท้องถิ่น สามารถพึ่งตนเองได้อย่างยั่งยืน โดยเข้าไปเรียนรู้ปัญหาและให้คำแนะนำโดยนำความรู้ ทางด้านการบริหารจัดการไปใช้ในการแก้ปัญหาเพื่อพัฒนาความเป็นอยู่ทั้งใน ระยะสั้น และระยะยาว

4. ด้านศิลปวัฒนธรรมของท้องถิ่นและของชาติ

คณะวิทยาการจัดการ จะจัดให้นักศึกษามีความรู้ความเข้าใจที่ถูกต้องเกี่ยวกับศิลปวัฒนธรรมของท้องถิ่นและของชาติ ให้เห็นคุณค่า มีความซาบซึ้งและภาคภูมิใจในวัฒนธรรมของตนเองโดยผ่านกระบวนการการศึกษาการเรียนรู้อย่างเป็นระบบ และ คณะฯ จะนำเอาวัฒนธรรมอันดีงามมาสืบสาน ให้ อาจารย์ บุคลากร และนักศึกษาใช้และปฏิบัติในสถานศึกษาตามลักษณะในโอกาสอันควร ศึกษา ค้นหาคำอธิบายที่ถูกต้องให้คนในท้องถิ่นเห็น คุณค่าของศิลปวัฒนธรรม ที่สืบทอดกันมาแต่บรรพบุรุษ

5. ด้านการพัฒนาและอนุรักษ์สิ่งแวดล้อม

คณะวิทยาการจัดการ จะจัดให้มีกิจกรรมทั้งในและนอกหลักสูตร ให้นักศึกษาได้เห็นความสำคัญ ของทรัพยากรธรรมชาติ โดยนำความรู้ ทางด้านการบริหารจัดการ ไปปรับใช้ในการจัดการอนุรักษ์ทรัพยากรธรรมชาติและ สิ่งแวดล้อม

6. ด้านการสร้างองค์ความรู้ของชุมชน

คณะวิทยาการจัดการ จะจัดให้มีการใช้กระบวนการวิจัยและการประยุกต์ใช้ความรู้ทางด้านการบริหารจัดการเพื่อสร้างองค์ความรู้ใหม่ให้กับ ท้องถิ่น โดยให้คณะฯ เป็นผู้นำทางด้านการบริหารจัดการในท้องถิ่น ศึกษาพัฒนาความรู้ทางด้านการบริหารจัดการที่จำเป็นต่อการดำรงชีพ และวิถีชีวิตของ คนในท้องถิ่น ทำให้วิถีชีวิตของคนภาคเหนือตอนล่างในอดีตและปัจจุบัน เชื่อมโยงเป็นอันหนึ่งอันเดียวกัน

วัตถุประสงค์คณะวิทยาการจัดการ

1. เพื่อผลิตบัณฑิตที่มีความรู้ความเข้าใจในหลักวิชาการ คิดอย่างมีเหตุผล แสดงความคิดเห็นอย่างเป็นระบบชัดเจน มีความคิดริเริ่มสร้างสรรค์ ตระหนักในองค์ความรู้และมีเจตคติที่ดีต่อวิชาชีพ มีความสนใจ ใฝ่หาความรู้ และติดตามหาความก้าวหน้าในวิชาการ รู้จักการประยุกต์ใช้ความรู้ ในการ แก้ปัญหาและพัฒนาท้องถิ่นและสังคม
2. เพื่อให้คณะวิทยาการจัดการ สามารถจัดการศึกษาได้หลายรูปแบบ หลายระดับทั้งหลักสูตรระยะสั้นและระยะยาวที่ทันสมัยและ สอดคล้องกับความต้องการของท้องถิ่นและสังคม
3. เพื่อให้คณะกรรมการบริหาร โปรแกรมวิชา สามารถบริหารจัดการคณะวิทยาการจัดการ ได้อย่างมีประสิทธิภาพ
4. เพื่อให้คณะวิทยาการจัดการ สามารถเข้าสู่ระบบการประกันคุณภาพการศึกษาและพัฒนาคณะวิทยาการจัดการให้มีมาตรฐานวิชาการ ไปสู่ ความเป็นสากล
5. เพื่อให้คณะวิทยาการจัดการ เป็นแหล่งประดิษฐ์ คิดค้น ปรับปรุง ถ่ายทอดและพัฒนาเทคโนโลยี ให้สอดคล้องกับความต้องการของ ท้องถิ่นและสังคม สามารถพัฒนาองค์ความรู้ใหม่ และนำไปประยุกต์ใช้ใน การสร้างความเข้มแข็งให้กับท้องถิ่นและสังคม
6. เพื่อผลิตบัณฑิตในระดับปริญญาตรีและสูงกว่าระดับปริญญาตรี ให้มีความสามารถในการทำงานและมีความเป็นผู้นำของสังคมทั้งด้าน วิชาการ มีทักษะ คุณธรรม และคุณภาพ ตามความต้องการของท้องถิ่นและสังคม

7. เพื่อพัฒนาวิชาชีพ ให้มีมาตรฐาน สอดคล้องกับ พระราชบัญญัติการศึกษาแห่งชาติให้มีคุณภาพ และปริมาณที่เหมาะสมตามความต้องการของท้องถิ่นและสังคม

ลักษณะบัณฑิตที่พึงประสงค์

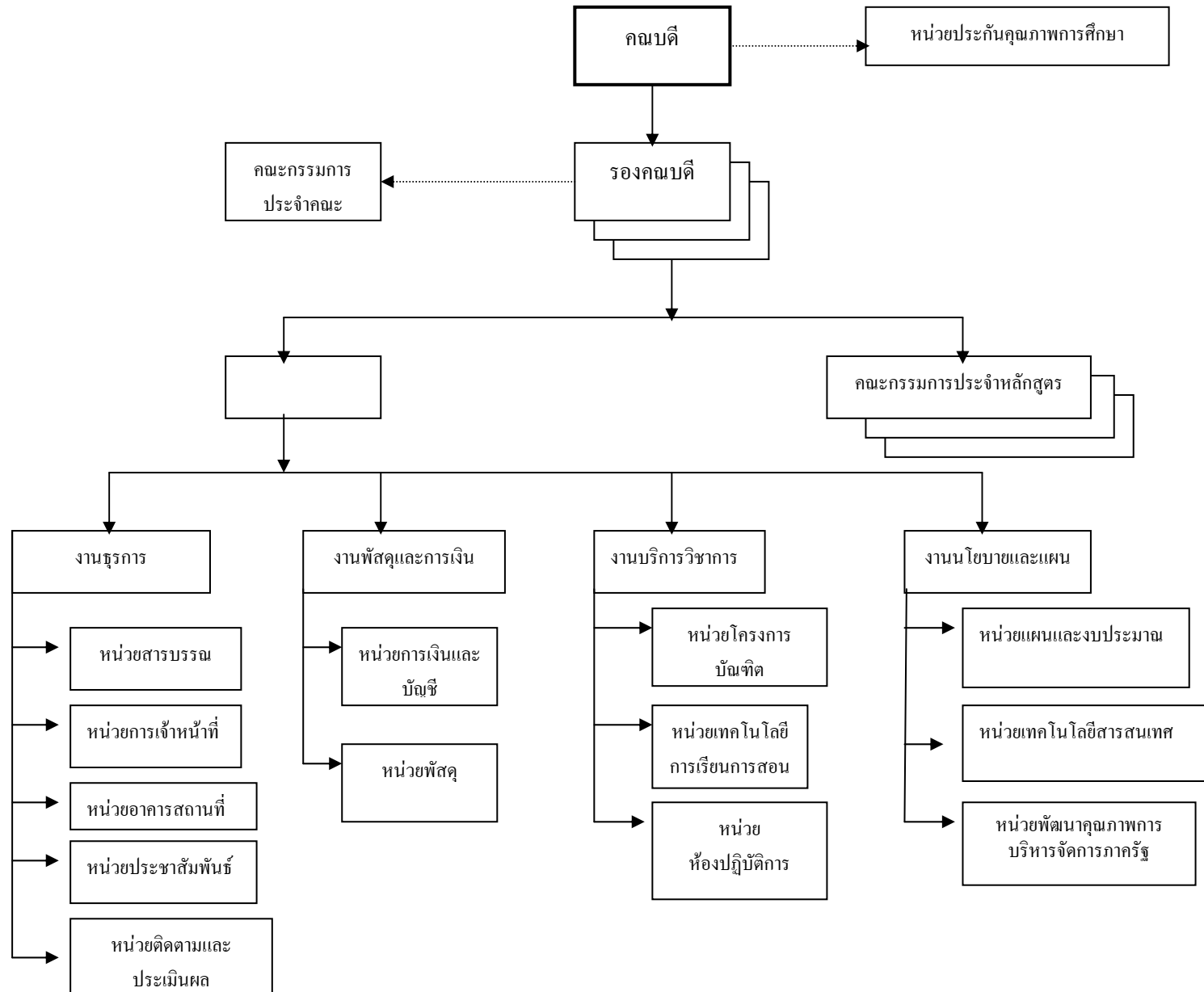
คณะวิทยาการจัดการ มุ่งดำเนินงานตามนโยบายหลักในการพัฒนา โดยเน้นการผลิตบัณฑิต ให้มีลักษณะที่พึงประสงค์ของคณะวิทยาการจัดการ ดังนี้

1. มีความรู้ความเข้าใจในหลักการและโครงสร้างของทฤษฎี
2. คิดอย่างมีเหตุผลและแสดงความคิดเห็นอย่างเป็นระบบชัดเจนรอบคอบ มีความคิดริเริ่มสร้างสรรค์
3. ตระหนักในคุณค่าของวิชาชีพ มีเจตคติที่ดี
4. มีความสนใจใฝ่หาความรู้ ติดตามความก้าวหน้าในวิชาการสาขาต่างๆ มีความสามารถในการประยุกต์
5. ในการพัฒนาคน พัฒนางาน พัฒนาท้องถิ่นและสังคมจิตสำนึกในคุณค่าแห่งศิลปวัฒนธรรมขนบธรรมเนียมประเพณีอันดีงามของท้องถิ่น อนุรักษ์สิ่งแวดล้อม
6. มีคุณธรรม จริยธรรม และมีความรับผิดชอบต่อตนเอง ต่อครอบครัว และสังคมประเทศชาติ

รายชื่อคณะกรรมการบริหารคณะวิทยาการจัดการ ประกอบด้วยดังนี้

- | | | |
|--------------------------|----------------|-----------------------------------|
| 1. นางปานิสรา | คงปัญญา | คณบดีคณะวิทยาการจัดการ |
| 2. ผศ.นงลักษณ์ | เรืองวิทยากรณ์ | รองคณบดีฝ่ายบริหาร |
| 3. ผศ.ดร.สุรพงษ์ | จรัสโรจนสกุล | รองคณบดีฝ่ายบริการวิชาการและชุมชน |
| 4. นางกนกพร | ตัณพิ่ง | รองคณบดีฝ่ายพัฒนานักศึกษา |
| 5. นางอรทัย | ศรีวิวัฒน์ | รองคณบดีฝ่ายวิชาการ |
| 6. ดร.ณัฐแก้ว | ห้องรอด | รองคณบดีฝ่ายวิจัยและพัฒนา |
| 7. นายเกรียงไกร | เจริญพานิช | รองคณบดีฝ่ายกิจการพิเศษ |
| 8. ประธานสาขาวิชาทุกสาขา | | |

โครงสร้างการบริหารของคณะวิทยากรจัดการ



นักศึกษาคณะวิทยาการจัดการ

1. นักศึกษาภาคปกติ

นักศึกษาชั้น ปี	จำนวนนักศึกษา
1	542
2	315
3	255
4	378
รวม	1,490

2. นักศึกษาภาคการศึกษาเพื่อปวงชน (กศ.ปช.) หลักสูตร ปริญญาตรี

คณะวิทยาการจัดการ ดำเนินการเรียนการสอนภาคการศึกษาเพื่อปวงชน (กศ.ปช.) ทั้งหมด 3 ศูนย์การศึกษา ดังนี้

1. ศูนย์การศึกษาเพชรบูรณ์
2. ศูนย์การศึกษาบึงสามพัน
3. ศูนย์การศึกษาตะพานหิน

ตารางข้อมูลนักศึกษาคณะวิทยาการจัดการ 3 ศูนย์การศึกษา

ศูนย์การศึกษา	จำนวนนักศึกษา
เพชรบูรณ์	392
ตะพานหิน	151
บึงสามพัน	67
รวม	610

3. นักศึกษาระดับปริญญาโท

นักศึกษา	จำนวนนักศึกษา
ภาคปกติ	2
ภาค กศ.ปช.	29
รวม	31

การวิเคราะห์ จุดแข็ง จุดอ่อน อุปสรรคและโอกาส ของคณะวิทยาการจัดการ

ด้านคุณภาพบัณฑิต

จุดแข็ง

1. คณาจารย์ในคณะวิทยาการจัดการมีความเข้าใจในหลักสูตรและเนื้อหาวิชาปฏิบัติงานสอนมาเกิน 15 ปี
2. บัณฑิตมีความขยันอดทน ไม่เลื่องงาน
3. บัณฑิตเป็นที่ต้องการของตลาดแรงงาน

จุดอ่อน

1. คณาจารย์มีภาระงานมากนอกเหนือจากงานสอน
2. ขาดแผนงานการติดตามคุณภาพของบัณฑิต

โอกาส

1. มหาวิทยาลัยได้เปิดโอกาสในการปรับปรุงหลักสูตรได้ตามความเหมาะสม
2. บัณฑิตเป็นที่ต้องการของหน่วยงานราชการ เอกชนสถาบันการเงินและในชุมชน ท้องถิ่น

อุปสรรค

1. บัณฑิตที่จบได้รับค่าตอบแทนต่ำกว่าวุฒิการศึกษา
2. นักศึกษาที่เข้ามาเรียนมีเกรดเฉลี่ยต่ำ

แนวทางการแก้ไข

1. ควรมีการติดตามคุณภาพบัณฑิตและประเมินความพึงพอใจของผู้ใช้บัณฑิตอย่างต่อเนื่อง
2. ควรจัดนัดพบแรงงานขึ้นเพื่อจะทำให้บัณฑิตที่จบได้ทำงานมากขึ้น
3. กำหนดเกณฑ์การพิจารณาผู้เรียนตามความต้องการของท้องถิ่น

ด้านงานวิจัยและงานสร้างสรรค์

จุดแข็ง

1. มีการนำแผนงานวิจัยเป็นส่วนหนึ่งของระบบการเรียนการสอน
2. อาจารย์มีความรู้ความเข้าใจในงานวิจัย

จุดอ่อน

1. มีหน่วยงานสำนักวิจัยและบริการวิชาการของมหาวิทยาลัยราชภัฏเพชรบูรณ์สนับสนุน
2. แหล่งเงินทุนสนับสนุนมีมากเช่น สกว. จังหวัด
3. อาศัยศักยภาพของการเป็นมหาวิทยาลัยท้องถิ่นสามารถจัดเวทีสัมมนาแลกเปลี่ยนเรียนรู้ผลงานวิจัยให้กับชุมชนท้องถิ่นได้

โอกาส

1. คณาจารย์ส่วนใหญ่ยังไม่ค่อยทำงานวิจัย
2. ขาดการติดตาม ประเมินผลการทำวิจัยของบุคลากรและอาจารย์
3. ภาระงานสอนของคณาจารย์มีมาก
4. คณาจารย์ส่วนใหญ่ยังขาดความรู้ในการเขียนบทความทางวิชาการ

อุปสรรค

1. การกำหนดภาระงานวิจัยสำหรับอาจารย์ไม่สอดคล้อง
2. งบประมาณสนับสนุนและส่งเสริมการทำวิจัยมีน้อย
3. ไม่มีการสร้างเครือข่ายความร่วมมือกับแหล่งทุนภายนอกมหาวิทยาลัยฯ

แนวทางการแก้ไข

1. กำหนดเป็นนโยบายระดับมหาวิทยาลัยฯ เพื่อเป็นการหาแหล่งเงินทุนการวิจัยอย่างจริงจัง
2. จัดให้คณาจารย์ในคณะฯมีความรู้ในการเขียนบทความและหัวข้อพัฒนา โจทย์วิจัย

ด้านการบริการวิชาการ

จุดแข็ง

1. มีนโยบายแผนงานในการบริการวิชาการชัดเจน
2. คณาจารย์ในคณะฯมีศักยภาพในการให้บริการ

จุดอ่อน

1. คณะฯขาดการประเมินผล รนนโยบายแผนงานและวิเคราะห์ ความต้องการของท้องถิ่นชุมชน
2. คณะฯขาดการเผยแพร่ประชาสัมพันธ์การดำเนินงานในการให้บริการแก่ประชาชน

โอกาส

- มหาวิทยาลัยฯเป็นศูนย์กลางทางวิชาการระดับอุดมศึกษา

อุปสรรค

- ท้องถิ่นและชุมชนยังขาดความเข้าใจ / ไม่ทราบวิชาการหลักของการดำเนินกิจกรรมของโครงการ

แนวทางการแก้ไข

1. ให้มีการเผยแพร่ประชาสัมพันธ์ผลการดำเนินงานให้แก่ประชาชน
2. สร้างความร่วมมือกับเครือข่ายและชุมชนให้รับทราบข้อมูลเกี่ยวกับกิจกรรมและ โครงการมากยิ่งขึ้น
3. การดำเนินงานให้บริการมีการจัดการประเมิน

ด้านทำนุบำรุงศิลปวัฒนธรรม

จุดแข็ง

1. คณะฯมีนโยบายส่งเสริมและสนับสนุนกิจกรรมด้านการอนุรักษ์ศิลปวัฒนธรรมของชาติให้กับนักศึกษา
2. มีสโมสรนักศึกษาเป็นผู้ประสานงานการจัดกิจกรรม

จุดอ่อน

1. คณะฯขาดงบประมาณสนับสนุนกิจกรรมด้านศิลปวัฒนธรรมแก่นักศึกษา
2. ขาดการเผยแพร่

โอกาส

1. มหาวิทยาลัยส่งเสริมให้นักศึกษาได้เข้าไปมีส่วนร่วมกับการส่งเสริมศิลปวัฒนธรรมของชุมชน ท้องถิ่นและสังคม สามารถทำได้ง่ายเนื่องจากจังหวัด เพชรบูรณ์เป็นชุมชนที่มีแหล่งวัฒนธรรมมากและมีความเข้มแข็งของวัฒนธรรม

อุปสรรค

- ขาดการนำเสนอนโยบายและแผนงานให้แก่ท้องถิ่น

แนวทางการแก้ไข

1. จัดหางบประมาณสนับสนุน การทำกิจกรรมด้านศิลปวัฒนธรรมแก่นักศึกษา
2. ทำการประเมิน โครงการเพื่อทราบการใช้จ่ายในการทำกิจกรรม

ด้านการพัฒนาสถาบันและบุคลากร

จุดแข็ง

1. คณะฯมีนโยบายการบริหาร โดยจัดทำแผนกลยุทธ์ แผนปฏิบัติการที่เป็นลายลักษณ์อักษร
2. คณะฯมีการส่งเสริมให้บุคลากรในคณะฯศึกษาต่อ

จุดอ่อน

1. ขาดการประเมินนโยบายและแผนงานและแจ้งให้บุคลากรที่เกี่ยวข้องทราบ
2. คณาจารย์มีการเข้าร่วมประชุมวิชาการน้อย
3. งบประมาณที่ได้รับการจัดสรรมีน้อย

โอกาส

- มีระบบสื่อสาร Internet ที่สามารถปรับปรุงและเผยแพร่ข้อมูลข่าวสาร ได้อย่างรวดเร็วและในปริมาณที่ไม่จำกัด

อุปสรรค

1. ระเบียบ ข้อบังคับของมหาวิทยาลัยฯปรับเปลี่ยนบ่อย
2. ขาดการเชื่อมโยงกันระหว่างองค์กรและหน่วยงานที่เกี่ยวข้องกับการให้ข้อมูล

แนวทางการแก้ไข

1. ทำการประเมิน นโยบายและแผนการแจ้งให้บุคลากรที่เกี่ยวข้องทราบและนำนโยบายและแผนมาปรับปรุงการบริหาร
2. ส่งเสริมให้บุคลากรมีการพัฒนาตนเองในการปฏิบัติงานให้มีประสิทธิภาพยิ่งขึ้น
3. จัดกิจกรรมสร้างเสริมจิตสำนึกในการมีส่วนร่วมในการพัฒนาองค์กรของสาขาวิชาและบุคลากรของคณะฯ ให้มากขึ้น เพื่อให้บุคลากรเกิดความตระหนักถึงการนำผลการประเมินปรับปรุงการปฏิบัติงาน

ด้านหลักสูตรและการเรียนการสอน

จุดแข็ง

1. คณาจารย์มีความรู้ความสามารถตรงตามสาขาที่เปิดสอน
2. หลักสูตรผ่านการรับรองมาตรฐานอุดมศึกษา
3. คณะฯ มีการเปิดสอนหลักสูตรที่ตรงกับความต้องการของท้องถิ่นและตลาดแรงงาน

จุดอ่อน

1. อาจารย์ประจำหลักสูตรยังไม่เพียงพอกับหลักสูตรที่เปิด
2. อาจารย์มีภาระงานสอนมาก

โอกาส

- มหาวิทยาลัยฯ เป็นศูนย์บริการวิชาการระดับอุดมศึกษาที่ตั้งอยู่ในท้องถิ่น

อุปสรรค

- ขาดการอุดหนุนทุนพัฒนาอาจารย์ในการศึกษาต่อในระดับปริญญาเอกอย่างเต็มศักยภาพเพราะมหาวิทยาลัยฯ ให้ออกค่าใช้จ่ายให้เป็นบางส่วน

แนวทางการแก้ไข

1. จัดทำโครงการพัฒนาคณาจารย์ให้มีคุณวุฒิสูงขึ้นและตำแหน่งทางวิชาการสูงขึ้น
2. พัฒนาการเรียนการสอนโดยเน้นผู้เรียนเป็นสำคัญ
3. สร้างความร่วมมือกับสถานศึกษาภายนอกเกี่ยวกับหลักสูตร

ด้านการประกันคุณภาพ

จุดแข็ง

1. คณะฯมีนโยบายและแผนงานการประกันคุณภาพการศึกษา
2. มีการประเมินระบบกลไกการประกันคุณภาพและนำผลการประเมินมาปรับปรุงในรูปรายงานการประเมินตนเอง (SAR) ประจำปี

จุดอ่อน

1. ขาดความต่อเนื่องในการใช้ระบบข้อมูลข่าวสารของหน่วยงานไปพัฒนากลไกการประกันคุณภาพ
2. บุคลากรในคณะฯขาดความเข้าใจในระบบการประกันคุณภาพการศึกษา ซึ่งต้องดำเนินการอย่างต่อเนื่อง

โอกาส

1. การประเมินผลภายในโดยคณะกรรมการที่ได้รับการแต่งตั้งจากมหาวิทยาลัยฯภายใต้บรรยากาศที่เอื้ออำนวยและมีระบบการตรวจสอบภายในอย่างกัลยาณมิตร ทำให้มีประสิทธิภาพต่อการนำเสนอผลการประเมินมาใช้ปรับปรุงกลไกการประเมินของหน่วยงาน

อุปสรรค

1. ขาดการประสานงานหน่วยงานภายในและภายนอก
2. การเผยแพร่ทาง Web site ยังไม่เข้าถึงท้องถิ่นและสังคม
3. ระบบและกลไกระดับมหาวิทยาลัยฯปรับเปลี่ยนบุคลากรบ่อยงานไม่ต่อเนื่อง

แนวทางการแก้ไข

- จัดทำโครงการพัฒนางานประกันคุณภาพ เพื่อให้บุคลากรได้เข้าใจในรายละเอียดของงานประกันคุณภาพ

แผนยุทธศาสตร์คณะวิทยาการจัดการ

ประเด็นยุทธศาสตร์

1. ผลิตและพัฒนาคุณภาพบัณฑิต โดยยึดหลักคุณธรรมนำความรู้
2. พัฒนาระบบบริหารจัดการให้มีประสิทธิภาพ
3. ส่งเสริมการทำวิจัยและพัฒนาองค์ความรู้สู่ท้องถิ่น
4. ทำนุบำรุงศิลปวัฒนธรรมเพื่อเสริมสร้างความเข้มแข็งให้กับชุมชน
5. การให้บริการวิชาการที่มีคุณภาพแก่ท้องถิ่น

เป้าประสงค์

1. บัณฑิตมีคุณภาพ มีความรู้ ความสามารถและคุณธรรมในการทำงาน
2. มีระบบบริหารจัดการ มีคุณภาพสามารถสร้างความพึงพอใจแก่ผู้รับบริการ
3. มีงานวิจัยที่มีคุณภาพ สอดคล้องกับปัญหาและความต้องการของชุมชนในท้องถิ่น
4. บุคลากรของคณะฯ มีความภูมิใจศิลปวัฒนธรรมของท้องถิ่น
5. ประชาชนในท้องถิ่น ได้รับบริการทางวิชาการอย่างเหมาะสมและทั่วถึง

กลยุทธ์

1. ผลิตและพัฒนาคุณภาพบัณฑิต โดยยึดหลักคุณธรรมนำความรู้
 - 1.1 จัดการเรียนการสอน โดยเน้นผู้เรียนเป็นสำคัญ เน้นทักษะกระบวนการคิด
 - 1.2 นำเทคโนโลยีมาใช้ในการจัดการเรียนการสอน
 - 1.3 พัฒนากระบวนการจัดกิจกรรม พัฒนาคุณลักษณะอันพึงประสงค์ของนักศึกษาให้สอดคล้องกับ ความพึงพอใจของผู้ใช้บัณฑิต
 - 1.4 สนับสนุนการผลิตตำรา เอกสารประกอบการเรียนการสอนและสื่อการสอน

2. พัฒนาระบบบริหารจัดการให้มีประสิทธิภาพ
 - 2.1 จัดกระบวนการจัดสรรงบประมาณคณะฯ
 - 2.2 พัฒนาระบบการเงินบัญชีและพัสดุ
 - 2.3 พัฒนาระบบประกันคุณภาพ ประเมินผลและรายงานผล
 - 2.4 แผนการใช้ทรัพยากรภายในและภายนอกร่วมกัน
 - 2.5 พัฒนาระบบเครือข่าย Internet ของคณะ
3. ส่งเสริมการทำวิจัยและพัฒนาองค์ความรู้สู่ท้องถิ่น
 - 3.1 พัฒนาบุคลากรให้เป็นนักวิจัยที่มีประสิทธิภาพ
 - 3.2 พัฒนาหน่วยงานของคณะฯ ให้มีคุณภาพและนำไปใช้ประโยชน์ได้
 - 3.3 ร่วมมือท้องถิ่นในการวิจัย เพื่อพัฒนาท้องถิ่น
4. ทำนุบำรุงศิลปวัฒนธรรมเพื่อเสริมสร้างความเข้มแข็งให้กับชุมชน
 - 4.1 จัดให้มีกิจกรรม ส่งเสริมคุณธรรม จริยธรรม จรรยาบรรณ ศิลปวัฒนธรรมและภูมิปัญญาท้องถิ่น
 - 4.2 ส่งเสริมและพัฒนาระบบประชาธิปไตยตามแนวนโยบาย 3 D ของมหาวิทยาลัยฯ
5. ส่งเสริม/สนับสนุนให้คณะฯเป็นแหล่งเรียนรู้
 - 5.1 ส่งเสริมพัฒนาความรู้
 - 5.2 ส่งเสริมให้มีการจัด โครงการจัดการศึกษา อบรมในหลักสูตรต่างๆเพื่อพัฒนาท้องถิ่น
 - 5.3 พัฒนาระบบกลไกการให้บริการวิชาการที่สร้างคุณค่า

ประเด็นยุทธศาสตร์ที่ 1 ผลิตและพัฒนาคุณภาพบัณฑิตโดยยึดหลักคุณธรรมนำความรู้

ยุทธศาสตร์ที่	ชื่อยุทธศาสตร์	มิติของ ก.พ.ร.	กระบวนการ	แผนมหาวิทยาลัย ราชภัฏเพชรบูรณ์	โครงการ/กิจกรรม
1.1	กระบวนการคัดเลือก ผู้เรียนและเตรียมความพร้อม การจัดการเรียน การสอน	3. ด้านประสิทธิผล	1.1.1 คัดเลือกผู้เรียน	3. พัฒนานักศึกษา	-โครงการอบรมเชิงปฏิบัติการเรื่องการทำวิจัยในชั้นเรียน โดยเน้นผู้เรียนเป็นสำคัญ -โครงการสัมมนาเตรียมตัวอย่างไรในการเข้าสู่วิชาชีพ นิเทศศาสตร์ -โครงการพัฒนาระบบกลไกการฝึกประสบการณ์วิชาชีพ -โครงการอบรมเชิงปฏิบัติการ การบริการและการ ต้อนรับที่ประทับใจ -โครงการอบรมเชิงปฏิบัติการ การตลาดท่องเที่ยวเชิง บูรณาการ -โครงการอบรมเชิงปฏิบัติการเยาวชนอนุรักษ์ทรัพยากร และแหล่งท่องเที่ยวอย่างยั่งยืน -โครงการอบรมเชิงปฏิบัติการภาษาอังกฤษเพื่อการ บริการและการท่องเที่ยว -โครงการฝึกอบรมการประยุกต์ใช้เศรษฐกิจพอเพียง สำหรับการการวิเคราะห์ธุรกิจก่อนการลงทุน -โครงการจัดทำฐานข้อมูลศิษย์เก่า
			1.1.2 เตรียมความพร้อม บุคลากร	2. พัฒนาบุคลากร	
			1.1.3 วัสดุ สื่อ และ อุปกรณ์การสอน	4. พัฒนาเทคโนโลยี	
			1.1.4 พัฒนาหลักสูตร	1. พัฒนาวิชาการ	
			1.1.5 การพัฒนา บุคลากร	2. พัฒนาบุคลากร	
1.2	การพัฒนาประสิทธิภาพ การเรียนการสอนโดย เน้นผู้เรียนเป็นสำคัญ	4. ด้านพัฒนา องค์กร	1.2.1 จัดการเรียนการ สอนแบบบูรณาการ และแทรกคุณธรรม	1. พัฒนาวิชาการ	
			1.2.2 ฝึกประสบการณ์ วิชาชีพในองค์กร มาตรฐาน	3. พัฒนานักศึกษา	
1.3	ติดตามและประเมินผล คุณภาพของบัณฑิต	1. ด้านคุณภาพการ ให้บริการ	1.3.1สำรวจภาวการณ์มี งานทำของบัณฑิต	1. พัฒนาวิชาการ	

ยุทธศาสตร์ที่	ชื่อยุทธศาสตร์	มิติของ ก.พ.ร.	กระบวนการ	แผนมหาวิทยาลัย ราชภัฏเพชรบูรณ์	โครงการ/กิจกรรม
			1.3.2 สํารวจความพึงพอใจของผู้ใช้บัณฑิต	2. พัฒนานักศึกษา	-โครงการอบรมเชิงปฏิบัติการเทคนิคการสื่อข่าว-เขียนข่าวกีฬา -โครงการพัฒนาส่วนประสมทางการตลาดสู่ท้องถิ่น ตามแนวทางปรัชญาเศรษฐกิจพอเพียง -โครงการอบรมเชิงปฏิบัติการ “การเตรียมความพร้อมสู่ตลาดแรงงาน” -โครงการสานฝัน ปันน้ำใจ เพื่อน้องโรงเรียนบ้านวังจาน
1.4	สนับสนุนการผลิตตำราและเอกสารประกอบการเรียน การสอนและสื่อการสอน	3. ด้านประสิทธิผล	1.จัดการอบรมให้แก่คณาจารย์ในคณะ 2. วัสดุสื่อและอุปกรณ์การสอน	1.พัฒนาวิชาการ	

ประเด็นยุทธศาสตร์ที่ 2 พัฒนาระบบบริหารจัดการให้มีประสิทธิภาพ

ยุทธศาสตร์ ที่	ชื่อยุทธศาสตร์	มิติของ ก.พ.ร.	กระบวนการ	แผนมหาวิทยาลัย ราชภัฏเพชรบูรณ์	โครงการ
2.1	จัดระบบกระบวนการ จัดสรรงบประมาณคณะฯ	2. ด้านประสิทธิภาพ ของการปฏิบัติ ราชการ	2.1.1 การจัดสรร งบประมาณ แผ่นดิน 2.1.2 การจัดสรร งบประมาณบำรุง การศึกษา 2.1.3 การจัดสรร งบประมาณ การศึกษาเพื่อปวง ชน (กศ.ปช.)	2. แผนพัฒนา บุคลากร 3. แผนพัฒนา นักศึกษา	-โครงการประชุมเชิงปฏิบัติการจัดทำแผน ยุทธศาสตร์การพัฒนาระดับวิทยาการจัดการ -โครงการฝึกอบรม “เทคนิคการจัดรูปแบบ เอกสารด้วยโปรแกรม Microsoft Word” -โครงการศึกษาดูงาน -โครงการอบรมการจัดการสารสนเทศเพื่อการ บริหารและการตัดสินใจ -โครงการการบริหารความเสี่ยงขององค์กรกับ หลักปรัชญาเศรษฐกิจพอเพียง -โครงการอบรมเชิงปฏิบัติการด้านการตรวจสอบ ภายในกับการประยุกต์ใช้หลักปรัชญาเศรษฐกิจ พอเพียง
2.2	พัฒนาระบบการเงินบัญชี และพัสดุ	2. ด้านคุณภาพการ ให้บริการ	2.2.1 การวางระบบ บัญชี 2.2.2 การวางระบบ การเงิน 2.2.3 การวางระบบ พัสดุ	9. แผนบริหารงาน ทั่วไป	-โครงการฝึกอบรมยุทธศาสตร์การทำงานให้มี ประสิทธิภาพ -โครงการอบรมเชิงปฏิบัติการ เก่งคน เก่งคิด เก่ง งาน ทำอย่างไร

ยุทธศาสตร์ ที่	ชื่อยุทธศาสตร์	มิติของ ก.พ.ร.	กระบวนการ	แผนมหาวิทยาลัย ราชภัฏเพชรบูรณ์	โครงการ
2.3	พัฒนาระบบประกัน คุณภาพประเมินผลและ รายงานผล	3. ด้านประสิทธิภาพ ตามพันธกิจ	2.3.1 การพัฒนา ระบบประกัน คุณภาพประเมินผล และรายงานผล	1. แผนพัฒนา วิชาการ	-โครงการอบรมเชิงปฏิบัติการประกันคุณภาพ ภายในสถานศึกษา -โครงการอบรมเชิงปฏิบัติการ “พัฒนาทักษะงาน ประชาสัมพันธ์”
2.4	แผนงานการใช้ทรัพยากร ภายในและภายนอก ร่วมกัน	3. ด้านประสิทธิภาพ ตามพันธกิจ	2.4.1 การใช้ ทรัพยากรภายใน และภายนอก ร่วมกัน - ห้องคอมพิวเตอร์ คณะ - ห้องประชุมคณะ - ห้องบัญชาคณะ	9. แผนบริหารงาน ทั่วไป	
2.5	พัฒนาระบบเครือข่าย อินเทอร์เน็ตของคณะ	3. ด้านประสิทธิภาพ ตามพันธกิจ	2.5.1พัฒนาเว็บไซต์ ของคณะ	9.แผนบริหารงาน ทั่วไป	

ประเด็นยุทธศาสตร์ที่ 3 ส่งเสริมการทำวิจัย และพัฒนาองค์ความรู้ท้องถิ่น

ยุทธศาสตร์ ที่	ชื่อยุทธศาสตร์	มิติของ ก.พ.ร.	กระบวนการ	แผนมหาวิทยาลัยราช ภัฏเพชรบูรณ์	โครงการ
3.1	ส่งเสริมการทำวิจัย	4. ด้านการพัฒนา องค์การ	3.1.1 ส่งเสริมการทำ วิจัยแก่บุคลากรของ คณะวิทยาการจัดการ	5. แผนพัฒนาการวิจัย	- โ ค ร ง ก า ร อ บ ร ม เ ช ঁ ঙ ปฏิบัติการการพัฒนาโจทย์ วิจัยเพื่อเสนอขงงบประมาณ
3.2	เผยแพร่องค์ความรู้ผลงานการวิจัย ระบบฐานข้อมูลและสารสนเทศที่ เกี่ยวข้องกับการบริการวิชาการ งานวิจัยและงานสร้างสรรค์	3. ด้านประสิทธิผล	3.2.1 ส่งเสริมการทำ ระบบฐานข้อมูล งานวิจัยและงาน สร้างสรรค์ 3.2.2 การนำผลวิจัยไป ใช้กับชุมชน	6. แผนพัฒนาการ บริการวิชาการแก่ สังคม	วช. สกว. และมหาวิทยาลัยฯ - โ ค ร ง ก า ร อ บ ร ม เ ช ঁ ঙ ปฏิบัติการการสำรวจปัญหา งานวิจัยเพื่อท้องถิ่นตาม แนวทางปรัชญาเศรษฐกิจ พอเพียง
3.3	จัดหาแหล่งเงินทุนการทำงานวิจัย ทั้งภายในและภายนอกสถาบัน	4. ด้านการพัฒนา องค์การ	3.3.1 ส่งเสริมการทำ วิจัยโดยจัดหาแหล่งเงิน สนับสนุนการทำวิจัยทั้ง ภายในและภายนอก สถาบัน	5. แผนพัฒนาการวิจัย	- โ ค ร ง ก า ร อ บ ร ม เ ช ঁ ঙ ปฏิบัติการการเขียนบทความ ทางวิชาการ

ยุทธศาสตร์ที่	ชื่อยุทธศาสตร์	มติของของ ก.พ.ร.	กระบวนการ	แผนมหาวิทยาลัย ราชภัฏเพชรบูรณ์	โครงการ
					<ul style="list-style-type: none"> -โครงการอบรมเชิงปฏิบัติการการเผยแพร่ผลงานวิจัย -โครงการสัมมนาการวิจัยทางสังคมศาสตร์ -โครงการอบรมเชิงปฏิบัติการ “การวิจัยและการใช้สถิติเพื่อการวิจัยทางการท่องเที่ยว

ยุทธศาสตร์ที่ 4 ทำนุบำรุงศิลปวัฒนธรรมเพื่อสร้างเสริมความเข้มแข็งให้กับชุมชน

ยุทธศาสตร์ที่	ชื่อยุทธศาสตร์	มิติของของ ก.พ.ร.	กระบวนการ	แผนมหาวิทยาลัย ราชภัฏเพชรบูรณ์	โครงการ
4.1	จัดให้มีกิจกรรมส่งเสริม คุณธรรมจริยธรรมจรรยา ศิลปวัฒนธรรมและปัญญา ท้องถิ่น	4. ด้านการพัฒนา องค์กร	4.1.1 ส่งเสริมและพัฒนา ศิลปวัฒนธรรมเพื่อ เสริมสร้างความเข้มแข็ง ให้กับชุมชน	7. ด้านการ พัฒนาการอนุรักษ์ ศิลปวัฒนธรรม	- โครงการแผนปฏิบัติการฝ่ายพัฒนา นักศึกษา -โครงการส่งเสริมการแต่งกายนักศึกษาให้ ถูกต้อง -โครงการ ลด ละ เลิก อบายมุขตาม แนวทางปรัชญาเศรษฐกิจพอเพียง
4.2	ส่งเสริมและพัฒนาระบบ ประชาธิปไตยตาม แนวนโยบาย 3 D ของ มหาวิทยาลัย		4.2.1 ส่งเสริมสนับสนุน ประชาธิปไตย		-โครงการวันสุนทรภู่ - โครงการสืบสาน ประเพณีไทยแท้เทียน เข้าพรรษา -โครงการวันแม่แห่งชาติ -โครงการรณรงค์ให้นักศึกษาแต่งกายให้ถูก ระเบียบ -โครงการมีวินัย รู้กฎ ลดอุบัติเหตุตาม แนวทางปรัชญาเศรษฐกิจพอเพียง

ยุทธศาสตร์ที่	ชื่อยุทธศาสตร์	มิติของของ ก.พ.ร.	กระบวนการ	แผนมหาวิทยาลัย ราชภัฏเพชรบูรณ์	โครงการ
					<ul style="list-style-type: none"> -โครงการรณรงค์ตาวิเศษเห็นนะ - โครงการวันลอยกระทง -โครงการเฉลิมพระชนม์พรรษา พระบาทสมเด็จพระเจ้าอยู่หัว -โครงการอบรมพัฒนาบุคลิกภาพ - โครงการ Walk Knowledge -โครงการปลูกป่าเฉลิมพระเกียรติ -โครงการทำนุบำรุงศิลปวัฒนธรรมประเพณี ทำบุญ ขึ้นปีใหม่ -โครงการรณรงค์การควบคุมป้องกันโรค ไข้หวัดใหญ่สายพันธุ์ใหม่ 2009 -โครงการพัฒนาและส่งเสริมจิตสำนึก ประชาธิปไตย -โครงการพัฒนาและสร้างจิตสำนึกด้าน คุณธรรม จริยธรรม สร้างชีวิตสดใสไร้ยาเสพติด

ประเด็นยุทธศาสตร์ที่ 5 การให้บริการวิชาการที่มีคุณภาพแก่ท้องถิ่น

ยุทธศาสตร์ ที่	ชื่อยุทธศาสตร์	มิติของ ก.พ.ร.	กระบวนงาน	แผนมหาวิทยาลัย ราชภัฏเพชรบูรณ์	โครงการ/กิจกรรม
5.1	ส่งเสริมพัฒนาความรู้ ทางการศึกษา	3. ด้าน ประสิทธิภาพการ ปฏิบัติราชการ	5.1.1 พิจารณาจัด สรรทุน	3. พัฒนานักศึกษา	-โครงการฝึกอบรมเส้นทางสู่การเป็นวิทยากรมืออาชีพ -โครงการการจัดทำแผนธุรกิจสู่ผู้ประกอบการ SMEs ตามแนวทางปรัชญาเศรษฐกิจพอเพียง
5.2	ส่งเสริมให้มีการจัด โครงการจัดการศึกษา อบรมในหลักสูตรต่างๆ เพื่อพัฒนาท้องถิ่น	3. ด้านการบริการ วิชาการ	5.2.1 อบรมระยะสั้น	6. พัฒนาการบริการ แก่ชุมชน	-โครงการอบรมอาชีพเสริมเพิ่มรายได้ ตามแนวทาง ปรัชญาเศรษฐกิจพอเพียง -โครงการอบรมศิลปะประดิษฐ์เพื่อการประกอบอาชีพ อิสระ ตามแนวทางปรัชญาเศรษฐกิจพอเพียง -โครงการอบรมวิชาชีพเชิงธุรกิจประดิษฐ์ต้น ไม้ เงิน-ทอง ตามแนวทางปรัชญาเศรษฐกิจพอเพียง
			5.2.2 ส่งเสริม ใบอนุญาตประกอบ อาชีพ		
			5.2.3 อบรมหลักสูตร ต่อเนื่อง		
5.3	พัฒนาระบบกลไก ให้บริการวิชาการที่ สร้างคุณค่า	1. ด้านคุณภาพการ ให้บริการ	5.3.1 ความร่วมมือกับ ชุมชนเข้ารับการศึกษา	3. พัฒนานักศึกษา	-โครงการฝึกอบรมปรัชญาเศรษฐกิจพอเพียงกับการ พัฒนาภาวะผู้นำและการเจรจาต่อรองธุรกิจ -โครงการ “เศรษฐศาสตร์ร่วมพัฒนาท้องถิ่นตามแนว ปรัชญาเศรษฐกิจพอเพียง”
			5.3.2 การติดตามผล การดำเนินงานในการ ให้บริการวิชาการ		

คณะวิทยาการจัดการ
พัฒนากระบวนการเรียนการสอนอย่างเข้มข้น และตอบสนองความต้องการท้องถิ่น

ผลิตบัณฑิต	วิจัย	บริหารวิชาการ	ทำนุบำรุงศิลปวัฒนธรรม	บริหารจัดการบ้านเมืองที่ดี
ผลิตและพัฒนาคุณภาพบัณฑิตโดยยึดหลักคุณธรรมนำความรู้	ส่งเสริมทำวิจัยและพัฒนาองค์ความรู้สู่ท้องถิ่น	การให้บริการวิชาการที่มีคุณภาพแก่ท้องถิ่น	ทำนุบำรุงศิลปวัฒนธรรมเพื่อเสริมสร้างความเข้มแข็งให้กับชุมชน	พัฒนาระบบบริหารจัดการให้มีประสิทธิภาพ
<ol style="list-style-type: none"> จัดการเรียนการสอนโดยเน้นผู้เรียนเป็นสำคัญ เน้นทักษะกระบวนการคิด นำเทคโนโลยีมาใช้ในการจัดการเรียนการสอน พัฒนากระบวนการจัดกิจกรรม พัฒนาคุณลักษณะอันพึงประสงค์ของนักศึกษาให้สอดคล้องกับความพึงพอใจของผู้ใช้บัณฑิต สนับสนุนการผลิตตำราเอกสารประกอบการเรียนการสอนและสื่อการสอน 	<ol style="list-style-type: none"> พัฒนาบุคลากรให้เป็นนักวิจัยที่มีประสิทธิภาพ พัฒนาหน่วยงานของคณะฯให้มีคุณภาพและนำไปใช้ประโยชน์ได้ ร่วมมือท้องถิ่นในการทำวิจัย เพื่อพัฒนาท้องถิ่น 	<ol style="list-style-type: none"> ส่งเสริมพัฒนาความรู้ ส่งเสริมให้มีการจัดโครงการจัดการศึกษา อบรมในหลักสูตรต่างๆเพื่อพัฒนาท้องถิ่น พัฒนาระบบกลไกให้บริการวิชาการที่สร้างคุณค่า 	<ol style="list-style-type: none"> จัดให้มีกิจกรรมส่งเสริมคุณธรรม จริยธรรมศิลปวัฒนธรรมและภูมิปัญญาท้องถิ่น ส่งเสริมและพัฒนาระบบประชาธิปไตยตามแผนนโยบาย 3 D ของมหาวิทยาลัยฯ 	<ol style="list-style-type: none"> จัดกระบวนการจัดสรรงบประมาณของคณะฯ พัฒนาระบบการเงินและพัสดุ พัฒนาระบบประกันคุณภาพประเมินผลและรายงานผล แผนการใช้ทรัพยากรภายในและภายนอกร่วมกัน พัฒนาระบบเครือข่าย Internet ของคณะ

แผนภูมิแสดงความเชื่อมโยงยุทธศาสตร์ และเป้าประสงค์ คณะวิทยาการจัดการ

