

## คณะวิทยาการจัดการ

### ประวัติความเป็นมาของคณะวิทยาการจัดการ

มหาวิทยาลัยราชภัฏเพชรบูรณ์ มีพื้นที่ 856 ไร่ 3 งาน 57 ตารางวา ตั้งอยู่เลขที่ 83 หมู่ 11 ถนนสระบุรี – หล่มสัก ตำบลสะเตียง อำเภอเมือง จังหวัดเพชรบูรณ์ ห่างจากตัวเมืองไปทางทิศเหนือ 3 กิโลเมตร กระทรวงศึกษาธิการ ได้อนุมัติให้สร้างวิทยาลัยครูเพชรบูรณ์ เมื่อวันที่ 29 กันยายน พ.ศ. 2516 โดยรับผิดชอบการศึกษาในเขตจังหวัดเพชรบูรณ์ และจังหวัดพิจิตร

เมื่อวันที่ 19 สิงหาคม พ.ศ. 2518 มีการประกาศใช้ “พระราชบัญญัติวิทยาลัยครู พุทธศักราช 2518” วิทยาลัยครูจึงได้รับการยกฐานะเป็นสถานสถาบันอุดมศึกษา สังกัดกระทรวงศึกษาธิการ ในปีพุทธศักราช 2538 พระบาทสมเด็จพระเจ้าอยู่หัวภูมิพลอดุลยเดชฯ ได้ลงพระปรมาภิไธยประกาศในพระราชกิจจานุเบกษา เริ่มใช้พระราชบัญญัติสถาบันราชภัฏเมื่อวันที่ 25 มกราคม พ.ศ. 2538 เป็นต้นมา

สถาบันราชภัฏเพชรบูรณ์เปิดสอนระดับปริญญาตรี สาขาวิชาการศึกษา สาขาวิทยาศาสตร์ และสาขาศิลปศาสตร์ ให้กับนักศึกษาทั้งภาคปกติและนักศึกษามหาวิทยาลัยราชภัฏ (กศ.บป.) และระดับอนุปริญญา ปริญญาตรี 2 ปี (หลังอนุปริญญา) ปริญญาตรี 4 ปี และปริญญาโท

ในปีการศึกษา 2519 สถาบันราชภัฏเพชรบูรณ์ หรือ วิทยาลัยครูเพชรบูรณ์ ได้เปิดรับนักศึกษารุ่นแรก ในขณะนั้นยังไม่ได้จัดตั้งคณะวิทยาการจัดการ

คณะวิทยาการจัดการ เป็นคณะที่ห้าที่ก่อตั้งขึ้นในสถาบันราชภัฏเพชรบูรณ์ เมื่อ พ.ศ. 2527 ตามพระราชบัญญัติวิทยาลัยครู พ.ศ. 2518 แก้ไขเพิ่มเติม พ.ศ. 2527 ซึ่งกำหนดให้วิทยาลัยครู ขยายฐานทางวิชาการให้สามารถเปิดสอนสาขาการอื่นได้ คณะวิชาวิทยาการจัดการจึงกำเนิดขึ้นโดยย้ายอาจารย์ผู้สอนจากภาควิชาสังคมศาสตร์ คณะมนุษยศาสตร์และสังคมศาสตร์ จำนวน 4 คน มาสังกัดคณะวิชาวิทยาการจัดการ

ปี พ.ศ. 2527 ได้มีประกาศในพระราชกิจจานุเบกษา โดยรัฐมนตรีว่าการกระทรวงศึกษาธิการ ให้คณะวิชาวิทยาการจัดการ เป็นส่วนราชการหนึ่งของวิทยาลัยครูเพชรบูรณ์อย่างเป็นทางการ มีหัวหน้าคณะวิชาเป็นผู้บริหารเช่นเดียวกับคณะอื่นๆ และทำหน้าที่จัดการเรียนการสอนในสาขาศิลปศาสตร์ เปิดสอนระดับอนุปริญญาวิชาเอกการจัดการสำนักงาน จำนวน 1 ห้องเรียน หลังจากนั้นคณะวิชาวิทยาการจัดการ ได้พัฒนาการเรียนการสอนสามารถเปิดสอน ในสาขาต่างๆ เพิ่มขึ้นในแต่ละปี ดังนี้

	พ.ศ.	2527	เปิดสอนวิชาเอกการจัดการสำนักงาน ระดับอนุปริญญา
	พ.ศ.	2529	เปิดสอนวิชาเอกการจัดการทั่วไป ระดับปริญญาตรีหลักสูตร 2 ปีหลังอนุปริญญา
พ	.ศ.	2530	เปิดสอนวิชาเอกบริหารธุรกิจระดับอนุปริญญาและวิชาเอกวารสารและการประชาสัมพันธ์ ระดับอนุปริญญา
พ	.ศ.	2533	เปิดสอนวิชาเอกเศรษฐศาสตร์สหกรณ์ ระดับอนุปริญญา
พ	.ศ.	2536	เปิดสอนโปรแกรมวิชานิติศาสตร์ระดับปริญญาตรีหลักสูตร 4 ปี และ วิชาเอกอุตสาหกรรมท่องเที่ยวระดับอนุปริญญา
	พ.ศ.	2537	เปิดสอนโปรแกรมวิชาบริหารธุรกิจวิชาเอกบริหารธุรกิจระดับปริญญาตรี หลักสูตร 4 ปี
	พ.ศ.	2548	เปิดสอนระดับปริญญาโท สาขาบริหารธุรกิจมหาบัณฑิต ( MBA.)

สำนักงานคณะวิทยาการจัดการ ครั้งแรกตั้งอยู่ที่อาคาร 3 อยู่ร่วมกับสำนักงานคณะมนุษยศาสตร์และสังคมศาสตร์ ต่อมาวิทยาลัยมีได้สร้างอาคารศูนย์ฝึกประสบการณ์วิชาชีพเอนกประสงค์ขึ้น จึงให้ย้ายสำนักงานคณะวิชาวิทยาการจัดการ ไปอยู่ที่อาคารเอนกประสงค์ในปี พ.ศ. 2536 จนกระทั่งในปี พ.ศ. 2536 จึงได้ย้ายสำนักงาน คณะวิชาวิทยาการจัดการ มาอยู่ที่อาคาร 2 และปี 2553 ได้ย้ายมาอยู่อาคารปฏิบัติการ 8 ชั้น จนถึงปัจจุบัน

วันที่ 25 มกราคม พ.ศ. 2538 พระราชบัญญัติสถาบันราชภัฏมีผลบังคับใช้ทำให้ **วิทยาลัยครู** เปลี่ยนเป็น “ **สถาบันราชภัฏ** ” และ **อธิการบดี** เป็น “ **อธิการบดี** ”, **หัวหน้าคณะ** เป็น “ **คณบดี** ” และ **คณะวิชาวิทยาการจัดการ** เป็น “ **คณะวิทยาการจัดการ** ”

คณะวิทยาการจัดการ มีคณาจารย์ทั้งสิ้น 51 คน เป็นอาจารย์ประจำ 20 คน พนักงานมหาวิทยาลัยสายวิชาการ 11 คน อาจารย์ประจำพิเศษ 20 คน มีบุคลากร 11 คน เป็น ข้าราชการพลเรือน 1 คน พนักงานราชการสายสนับสนุน 1 คน พนักงานมหาวิทยาลัย สายสนับสนุน 2 คน ลูกจ้างชั่วคราว 7 คน เปิดสอนนักศึกษาทั้งภาคปกติ และ ภาค กศ.ปช. ใน ระดับปริญญาตรี 4 ปี ประกอบด้วย 8 สาขาวิชา และระดับปริญญาโท 1 สาขาวิชา ดังนี้

1. หลักสูตรบริหารธุรกิจบัณฑิต สาขาวิชาการจัดการ
2. หลักสูตรบริหารธุรกิจบัณฑิต สาขาวิชาการตลาด
3. หลักสูตรบริหารธุรกิจบัณฑิต สาขาวิชาการจัดการทรัพยากรมนุษย์
4. หลักสูตรบริหารธุรกิจบัณฑิต สาขาวิชาการจัดการอุตสาหกรรมท่องเที่ยวและบริการ
5. หลักสูตรบริหารธุรกิจบัณฑิต สาขาวิชาคอมพิวเตอร์ธุรกิจ
6. หลักสูตรบัญชีบัณฑิต สาขาวิชาการบัญชี
7. หลักสูตรเศรษฐศาสตรบัณฑิต สาขาวิชาเศรษฐศาสตร์
8. หลักสูตรนิเทศศาสตรบัณฑิต สาขาวิชานิเทศศาสตร์
9. หลักสูตรบริหารธุรกิจมหาบัณฑิต สาขาวิชาการจัดการทั่วไป

#### สีประจำคณะ

“สีแสด”

#### ปรัชญา

“ความรู้คู่คุณธรรมสร้างสรรค์สังคม”

#### วิสัยทัศน์

“พัฒนากระบวนการเรียนการสอนอย่างเข้มแข็ง และตอบสนองความต้องการของท้องถิ่น”

#### พันธกิจ

คณะวิทยาการจัดการมีหน้าที่พัฒนาทรัพยากรมนุษย์เพื่อตอบสนองความต้องการของสังคม ดังนี้

1. ผลิตบัณฑิตให้มีศักยภาพด้านวิชาชีพธุรกิจชั้นสูงและมีคุณภาพ
2. สร้างเสริมศักยภาพทางด้านวิชาการและวิชาชีพธุรกิจแก่ท้องถิ่น
3. ทำการวิจัยเพื่อพัฒนาสังคมและท้องถิ่น
4. พัฒนาและนำเทคโนโลยีมาใช้อย่างเหมาะสม
5. ทำนุบำรุงศิลปวัฒนธรรม และภูมิปัญญาท้องถิ่น
6. อนุรักษ์และฟื้นฟูสิ่งแวดล้อม

### ประเด็นยุทธศาสตร์

1. ผลิตและพัฒนาคุณภาพบัณฑิตโดยยึดหลักคุณธรรมนำความรู้
2. พัฒนาระบบบริหารจัดการให้มีประสิทธิภาพ
3. ส่งเสริมการทำวิจัยและพัฒนาองค์ความรู้สู่ท้องถิ่น
4. ทำนุบำรุงศิลปวัฒนธรรมเพื่อเสริมสร้างความเข้มแข็งให้กับชุมชน
5. การให้บริการวิชาการที่มีคุณภาพแก่ท้องถิ่น

### เป้าประสงค์

1. บัณฑิตมีคุณภาพ มีความรู้ ความสามารถและคุณธรรมในการทำงาน
2. มีระบบบริหารจัดการ มีคุณภาพสามารถสร้างความพึงพอใจแก่ผู้รับบริการ
3. มีงานวิจัยที่มีคุณภาพ สอดคล้องกับปัญหาและความต้องการของชุมชนในท้องถิ่น
4. บุคลากรของคณะฯ มีความภูมิใจศิลปวัฒนธรรมของท้องถิ่น
5. ประชาชนในท้องถิ่นได้รับการทางวิชาการอย่างเหมาะสมและทั่วถึง

### กลยุทธ์

1. ผลิตและพัฒนาคุณภาพบัณฑิตโดยยึดหลักคุณธรรมนำความรู้
  - 1.1 จัดการเรียนการสอนโดยเน้นผู้เรียนเป็นสำคัญ เน้นทักษะกระบวนการคิด
  - 1.2 นำเทคโนโลยีมาใช้ในการจัดการเรียนการสอน
  - 1.3 พัฒนาระบบการจัดกิจกรรม พัฒนาคุณลักษณะอันพึงประสงค์ของนักศึกษาให้สอดคล้องกับ ความพึงพอใจของผู้ใช้บัณฑิต
  - 1.4 สนับสนุนการผลิตตำรา เอกสารประกอบการเรียนการสอนและสื่อการสอน
2. พัฒนาระบบบริหารจัดการให้มีประสิทธิภาพ
  - 2.1 จัดกระบวนการจัดสรรงบประมาณคณะฯ
  - 2.2 พัฒนาระบบการเงินบัญชีและพัสดุ
  - 2.3 พัฒนาระบบประกันคุณภาพ ประเมินผลและรายงานผล
  - 2.4 แผนการใช้ทรัพยากรภายในและภายนอกร่วมกัน
  - 2.5 พัฒนาระบบเครือข่าย Internet ของคณะ
3. ส่งเสริมการทำวิจัยและพัฒนาองค์ความรู้สู่ท้องถิ่น
  - 3.1 พัฒนาคณาจารย์ให้เป็นนักวิจัยที่มีประสิทธิภาพ
  - 3.2 พัฒนาหน่วยงานของคณะฯ ให้มีคุณภาพและนำไปใช้ประโยชน์ได้
  - 3.3 ร่วมมือท้องถิ่นในการวิจัย เพื่อพัฒนาท้องถิ่น
4. ทำนุบำรุงศิลปวัฒนธรรมเพื่อเสริมสร้างความเข้มแข็งให้กับชุมชน
  - 4.1 จัดให้มีกิจกรรม ส่งเสริมคุณธรรม จริยธรรม จรรยาบรรณศิลปวัฒนธรรมและภูมิปัญญาท้องถิ่น
  - 4.2 ส่งเสริมและพัฒนาระบบประชาธิปไตยตามแนวนโยบาย 3 D ของมหาวิทยาลัยฯ

5. ส่งเสริม/สนับสนุนให้คณะฯเป็นแหล่งเรียนรู้
  - 5.1 ส่งเสริมพัฒนาความรู้
  - 5.2 ส่งเสริมให้มีการจัดโครงการจัดการศึกษา อบรมในหลักสูตรต่างๆเพื่อพัฒนาท้องถิ่น
  - 5.3 พัฒนาระบบกลไกการให้บริการวิชาการที่สร้างคุณค่า

## พันธกิจเฉพาะด้าน

### 1. ด้านการบริหารและการจัดการ

คณะวิทยาการจัดการจะเน้นการบริหารงานวิชาการที่มีคุณภาพ โดยให้อาจารย์ และบุคลากร ทุกระดับในโปรแกรม มีส่วนร่วมเสนอความคิดเห็นในการบริหารและการจัดการทางธุรกิจ ปรับปรุงรูปแบบและวิธีการให้เหมาะสมจัดให้มีการประเมินบุคลากรในโปรแกรมเป็นระยะ ๆ เพื่อจะได้มีการปรับปรุง และ พัฒนาตนเอง อยู่อย่างสม่ำเสมอ

### 2. ด้านการผลิตและการพัฒนาบัณฑิต

คณะวิทยาการจัดการ จะผลิตบัณฑิตในสาขาที่รับผิดชอบอย่างมีคุณภาพ และประสิทธิภาพ ทั้ง ด้านคุณธรรม จริยธรรม จัดการศึกษาในหลายรูปแบบในทุกระดับทั้งระยะสั้นและระยะยาวจัดให้มีการพัฒนาองค์ความรู้ทางด้านบริหารจัดการใหม่ๆโดยประสานความร่วมมือกับหน่วยงานอื่น ๆ ของสถาบันในการนำความรู้ ไปประยุกต์ใช้ในการศึกษาวิจัยอื่น ๆ เพื่อพัฒนาให้เหมาะสมกับท้องถิ่น รวมถึงการจัดให้คณะ เป็นศูนย์กลางการบริการการเรียนรู้และให้การศึกษาอบรมทางด้านการจัดการและธุรกิจ

### 3. ด้านการสร้าง ความเข้มแข็งให้กับชุมชน

คณะวิทยาการจัดการ จะช่วยให้ชุมชนในท้องถิ่น สามารถพึ่งตนเองได้อย่างยั่งยืนโดยเข้าไปเรียนรู้ปัญหาและให้คำแนะนำโดยนำความรู้ทางด้านการบริหารจัดการไปใช้ในการแก้ปัญหาเพื่อพัฒนาความเป็นอยู่ทั้งในระยะสั้น และระยะยาว

### 4. ด้านศิลปวัฒนธรรมของท้องถิ่นและของชาติ

คณะวิทยาการจัดการ จะจัดให้นักศึกษามีความรู้ความเข้าใจที่ถูกต้องเกี่ยวกับศิลปวัฒนธรรมของท้องถิ่นและของชาติ ให้เห็นคุณค่า มีความซาบซึ้งและภาคภูมิใจในวัฒนธรรมของตนเองโดยผ่านกระบวนการการศึกษาการเรียนรู้อย่างเป็นระบบ และ คณะฯ จะนำเอาวัฒนธรรมอันดีงามมาสืบสาน ให้อาจารย์ บุคลากร และนักศึกษาใช้และปฏิบัติในสถานศึกษาตามลักษณะในโอกาสอันควร ศึกษา ค้นหาคำอธิบายที่ถูกต้องให้คนในท้องถิ่นเห็น คุณค่าของศิลปวัฒนธรรม ที่สืบทอดกันมาแต่บรรพบุรุษ

### 5. ด้านการพัฒนาและอนุรักษ์สิ่งแวดล้อม

คณะวิทยาการจัดการ จะจัดให้มีกิจกรรมทั้งในและนอกหลักสูตร ให้นักศึกษาได้เห็นความสำคัญ ของทรัพยากรธรรมชาติ โดยนำความรู้ทางด้านการบริหารจัดการ ไปปรับใช้ในการจัดการอนุรักษ์ทรัพยากรธรรมชาติ และ สิ่งแวดล้อม

### 6. ด้านการสร้างองค์ความรู้ของชุมชน

คณะวิทยาการจัดการ จะจัดให้มีการใช้กระบวนการวิจัยและการประยุกต์ใช้ความรู้ทางด้านการบริหารจัดการเพื่อสร้างองค์ความรู้ใหม่ให้กับท้องถิ่น โดยให้คณะฯ เป็นผู้นำทางด้านการบริหารจัดการในท้องถิ่น ศึกษาพัฒนาความรู้ทางด้านการบริหารจัดการที่จำเป็นต่อการดำรงชีพ และวิถีชีวิตของคนในท้องถิ่น ทำให้วิถีชีวิตของคนภาคเหนือตอนล่างในอดีตและปัจจุบัน เชื่อมโยงเป็นอันหนึ่งอันเดียวกัน

### วัตถุประสงค์คณะวิทยาการจัดการ

1. เพื่อผลิตบัณฑิตที่มีความรู้ความเข้าใจในหลักวิชาการ คิดอย่างมีเหตุผล แสดงความคิดอย่างเป็นระบบชัดเจน มีความคิดริเริ่มสร้างสรรค์ ตระหนักในองค์ความรู้และมีเจตคติที่ดีต่อวิชาชีพ มีความสนใจ ใฝ่หาความรู้ และติดตามหาความก้าวหน้าในวิชาการ รู้จักการประยุกต์ใช้ความรู้ ในการแก้ปัญหาและพัฒนาท้องถิ่นและสังคม
2. เพื่อให้คณะวิทยาการจัดการ สามารถจัดการศึกษาได้หลายรูปแบบ หลายระดับทั้งหลักสูตรระยะสั้นและระยะยาวที่ทันสมัยและสอดคล้องกับความต้องการของท้องถิ่น
3. เพื่อให้คณะกรรมการบริหารโปรแกรมวิชา สามารถบริหารจัดการคณะวิทยาการจัดการ ได้อย่างมีประสิทธิภาพ
4. เพื่อให้คณะวิทยาการจัดการ สามารถเข้าสู่ระบบการประกันคุณภาพการศึกษาและพัฒนา คณะวิทยาการจัดการให้มีมาตรฐานวิชาการ ไปสู่ความเป็นสากล
5. เพื่อให้คณะวิทยาการจัดการ เป็นแหล่งประดิษฐ์ คิดค้น ปรับปรุง ถ่ายทอดและพัฒนาเทคโนโลยี ให้สอดคล้องกับความต้องการของท้องถิ่นและสังคม สามารถพัฒนาองค์ความรู้ใหม่ และนำไปประยุกต์ใช้ในการสร้างความเข้มแข็งให้กับท้องถิ่นและสังคม
6. เพื่อผลิตบัณฑิตในระดับปริญญาตรีและสูงกว่าระดับปริญญาตรี ให้มีความสามารถในการทำงานและมีความเป็นผู้นำของสังคมทั้งด้านวิชาการ มีทักษะ คุณธรรม และคุณภาพ ตามความต้องการของท้องถิ่นและสังคม
7. เพื่อพัฒนาวิชาชีพ ให้มีมาตรฐาน สอดคล้องกับ พระราชบัญญัติการศึกษาแห่งชาติให้มีคุณภาพ และปริมาณที่เหมาะสมตามความต้องการของท้องถิ่นและสังคม

### ลักษณะบัณฑิตที่พึงประสงค์

คณะวิทยาการจัดการ มุ่งดำเนินงานตามนโยบายหลักในการพัฒนา โดยเน้นการผลิตบัณฑิต ให้มีลักษณะที่พึงประสงค์ของคณะวิทยาการจัดการ ดังนี้

1. มีความรู้ความเข้าใจในหลักการและโครงสร้างของทฤษฎี
2. คิดอย่างมีเหตุผลและแสดงความคิดอย่างเป็นระบบชัดเจนรอบคอบ มีความคิดริเริ่มสร้างสรรค์
3. ตระหนักในคุณค่าของวิชาชีพ มีเจตคติที่ดี
4. มีความสนใจใฝ่หาความรู้ ติดตามความก้าวหน้าในวิชาการสาขาต่างๆ มีความสามารถในการประยุกต์
5. ในการพัฒนาคน พัฒนางาน พัฒนาท้องถิ่นและสังคมจิตสำนึกในคุณค่าแห่งศิลปวัฒนธรรมขนบธรรมเนียมประเพณีอันดีงามของท้องถิ่น อนุรักษ์สิ่งแวดล้อม
6. มีคุณธรรม จริยธรรม และมีความรับผิดชอบต่อตนเอง ต่อครอบครัว และสังคมประเทศชาติ

### จำนวนหลักสูตรที่เปิดสอน

ระดับ	จำนวน (หลักสูตร)
อนุปริญญา	-
ป.ตรี	4
ป. บัณฑิต	-
ป.โท	1
<b>รวม</b>	<b>5</b>

### ข้อมูลอาจารย์ประจำทั้งหมด

ประเภท	จำนวน (คน)
ข้าราชการ	19
พนักงานมหาวิทยาลัยสายวิชาการ	11
อ. ประจำพิเศษ	20
ลาศึกษาต่อ	1
<b>รวม</b>	<b>51</b>

#### ข้อมูลคณาจารย์จำแนกตามคุณวุฒิ

วุฒิการศึกษา	จำนวน (คน)
ป. ตรี	4
ป. โท	43
ป. เอก	4
<b>รวม</b>	<b>51</b>

#### ข้อมูลบุคลากร

ประเภทบุคลากร	จำนวน (คน)
ข้าราชการพลเรือน	1
ลูกจ้างประจำ	-
พนักงานราชการ	1
พนักงานมหาวิทยาลัยสายสนับสนุน	2
ลูกจ้างชั่วคราว	7
<b>รวม</b>	<b>11</b>

## ข้อมูลนักศึกษา

ระดับ	จำนวน (คน)
อนุปริญญา	-
ปริญญาตรี	1,805
ป. บัณฑิต	-
ป. โท	40
<b>รวม</b>	<b>1,845</b>

## ข้อมูลบัณฑิต

ระดับ	จำนวน (คน)
อนุปริญญา	-
ปริญญาตรี	387
ป. บัณฑิต	-
ป. โท	10
<b>รวม</b>	<b>397</b>

## งบประมาณทั้งหมด

ประเภท	จำนวน (บาท)
งบประมาณแผ่นดิน	1,031,100
งบประมาณ บกศ.	6,278,588
งบประมาณ กศ.ปช.	276,300
งบประมาณมหาบัณฑิต	723,710
ค่าเสื่อมราคา	-
<b>รวม</b>	<b>8,309,696</b>

ประเด็นยุทธศาสตร์ เป้าประสงค์ ตัวชี้วัด กลยุทธ์ โครงการ ของคณะวิทยาการจัดการ มหาวิทยาลัยราชภัฏเพชรบูรณ์

ประเด็นยุทธศาสตร์ของคณะวิทยาการจัดการ	เป้าประสงค์	ตัวชี้วัด	กลยุทธ์	งาน/โครงการ	หน่วยงานที่รับผิดชอบ
1. ผลิตและพัฒนาคุณภาพบัณฑิตโดยยึดหลักคุณธรรมนำความรู้	1. บัณฑิตมีคุณภาพมีความรู้ ความสามารถ และคุณภาพในการทำงาน	1.ระบบและกลไกการจัดการเรียนการสอน 2.ระบบและกลไกการพัฒนาสัมฤทธิ์ผลการเรียนตามคุณลักษณะบัณฑิต 3.ระบบและกลไกการให้คำปรึกษาและบริการด้านข้อมูลข่าวสาร 4.ระบบและกลไกการส่งเสริมกิจกรรมนักศึกษา 5.ระดับความสำเร็จของการเสริมสร้างคุณธรรม จริยธรรมที่จัดให้กับนักศึกษา 6.ประสิทธิภาพของการสอนที่เน้นผู้เรียนเป็นสำคัญ 7. ระบบและกลไกการพัฒนาและบริหารหลักสูตร 8.บัณฑิตปริญญาตรีที่ได้งานทำหรือประกอบอาชีพอิสระภายใน 1 ปี	1.1จัดการเรียนการสอนโดยเน้นผู้เรียนเป็นสำคัญ เน้นทักษะกระบวนการคิด 1.2นำเทคโนโลยีมาใช้ในการจัดการเรียนการสอน 1.3พัฒนากระบวนการจัดกิจกรรมพัฒนาคุณลักษณะอันพึงประสงค์ของนักศึกษาให้สอดคล้องกับความพึงพอใจของผู้ใช้บัณฑิต 1.4สนับสนุนการผลิตตำรา เอกสารประกอบการเรียนการสอนและสื่อการสอน	1.โครงการพัฒนาหลักสูตรตามกรอบมาตรฐานระดับอุดมศึกษาแห่งชาติ ( TQF : HEd) 2.โครงการสัมมนาอาจารย์เพื่อส่งเสริมประสิทธิภาพการสอน 3.โครงการศึกษาดูงาน 4.โครงการอบรมเชิงปฏิบัติการ เรื่อง วิธีการสร้างบนเรียน E-learning 5.โครงการฝึกประสบการณ์วิชาชีพ 6.โครงการฝึกอบรมเชิงปฏิบัติการจดหมายข่าวโรงเรียน 7.โครงการอบรมสัมมนาภาวะผู้นำและจริยธรรม 8.โครงการอบรมเตรียมความพร้อมสู่วิชาชีพ CPA 9.โครงการสำรวจภาวะการมีงานทำของบัณฑิตและความพึงพอใจของนายจ้างบัณฑิต	รองคณบดีฝ่ายวิชาการ



ประเด็นยุทธศาสตร์ของคณะวิทยาการจัดการ	เป้าประสงค์	ตัวชี้วัด	กลยุทธ์	งาน/โครงการ	หน่วยงานที่รับผิดชอบ
2. พัฒนาระบบบริหารจัดการให้มีคุณภาพ	2. ระบบบริหารจัดการมีคุณภาพสามารถสร้างความพึงพอใจแก่ผู้รับบริการ	1.กระบวนการพัฒนาแผน 2.การปฏิบัติตามบทบาทหน้าที่ของผู้บริหารสถาบัน 3.การพัฒนาสถาบันสู่การเรียนรู้ 4.ระบบสารสนเทศเพื่อการบริหารและการตัดสินใจ 5.ระบบบริหารความเสี่ยง 6.ระบบการพัฒนาคณาจารย์และบุคลากรสายสนับสนุน 7.ห้องสมุด อุปกรณ์การศึกษาและสภาพแวดล้อมการเรียนรู้ 8.ระบบและกลไกการเงินและงบประมาณ 9.ระบบและกลไกการประกันคุณภาพ 10.อาจารย์ประจำที่มีคุณวุฒิปริญญาเอก 11.อาจารย์ประจำที่ดำรงตำแหน่งทางวิชาการ	2.1จัดการกระบวนการจัดสรรงบประมาณคณะฯ 2.2พัฒนาระบบการเงินบัญชีและพัสดุ 2.3พัฒนาระบบประกันคุณภาพประเมินผลและรายงานผลการประเมิน 2.4แผนการใช้ทรัพยากรภายในและภายนอกร่วมกัน 2.5พัฒนาระบบเครือข่าย Internet ของคณะ	1.โครงการประชุมเชิงปฏิบัติการจัดทำแผนยุทธศาสตร์การพัฒนาคณะวิทยาการจัดการ 2.โครงการฝึกอบรมยุทธศาสตร์การทำงานให้มีประสิทธิภาพ 3.โครงการอบรมเทคนิคการเพิ่มประสิทธิภาพการปฏิบัติงานสารบรรณ 4.โครงการอบรมเชิงปฏิบัติการเพิ่มประสิทธิภาพการดำเนินงานด้วยแผนกลยุทธ์ 5.โครงการอบรมเชิงปฏิบัติการพัฒนาคนพัฒนางานด้วยการประกันคุณภาพ 6.โครงการวิพากษ์รายงานการประเมินตนเอง ( SAR) สาขาที่ไม่รับรองคุณภาพการศึกษาของ สมศ.	รองคณบดีฝ่ายบริหาร

ประเด็นยุทธศาสตร์ของคณะวิทยาการจัดการ	เป้าประสงค์	ตัวชี้วัด	กลยุทธ์	งาน/โครงการ	หน่วยงานที่รับผิดชอบ
3. ส่งเสริมการทำวิจัยและพัฒนาองค์ความรู้สู่ท้องถิ่น	3. มีงานวิจัยที่มีคุณภาพสอดคล้องกับปัญหาและความต้องการของชุมชนในท้องถิ่น	1.ระบบและกลไกการพัฒนางานวิจัยหรืองานสร้างสรรค์ 2.ระบบและกลไกการจัดการความรู้ทางงานวิจัยหรืองานสร้างสรรค์ 3.งานวิจัยหรืองานสร้างสรรค์ที่ได้รับการตีพิมพ์หรือเผยแพร่ 4.งานวิจัยและงานสร้างสรรค์ที่นำไปใช้ประโยชน์ 5.เงินสนับสนุนงานวิจัยหรืองานสร้างสรรค์ต่อจำนวนอาจารย์ประจำ	3.1พัฒนาบุคลากรให้เป็นนักวิจัยที่มีประสิทธิภาพ 3.2พัฒนาหน่วยงานของคณะฯให้มีคุณภาพและนำไปใช้ประโยชน์ได้ 3.3ร่วมมือท้องถิ่นในการวิจัยเพื่อพัฒนาท้องถิ่น	1.โครงการอบรมเชิงปฏิบัติการ เรื่อง การวิจัยเพื่อพัฒนาการเรียนการสอน 2.โครงการอบรมด้านการวิจัย “Inside Research: ขั้นตอนและวิธีการทำวิจัย” 3.โครงการอบรมเชิงปฏิบัติการการวิจัยทางสังคมศาสตร์ 4.โครงการอบรมเชิงปฏิบัติการการเขียนบทความสารคดีทางวิชาการทางการท่องเที่ยวเชิงอนุรักษ์ตามแนวพระราชดำริเศรษฐกิจพอเพียง 5.โครงการอบรมเชิงปฏิบัติการ เรื่อง เทคนิคการเขียนบทความทางวิชาการและงานวิจัย 6.โครงการอบรมเทคนิคการทำวิจัยสำหรับนักศึกษาระดับปริญญาโท	รองคณบดีฝ่ายวิจัยและพัฒนา

ประเด็นยุทธศาสตร์ของคณะวิทยาการจัดการ	เป้าประสงค์	ตัวชี้วัด	กลยุทธ์	งาน/โครงการ	หน่วยงานที่รับผิดชอบ
4. สนับสนุน ส่งเสริมการทำนุบำรุงศิลปวัฒนธรรม ทรัพยากรธรรมชาติและสิ่งแวดล้อมของท้องถิ่น	4. ท้องถิ่นมีการอนุรักษ์และส่งเสริมศิลปวัฒนธรรมและสิ่งแวดล้อม	1.ระบบและกลไกการทำนุบำรุงศิลปะและวัฒนธรรม 2.การส่งเสริมและสนับสนุนด้านศิลปะและวัฒนธรรม	4.1จัดให้มีกิจกรรมส่งเสริมคุณธรรม จริยธรรม จรรยาบรรณ ศิลปวัฒนธรรมและภูมิปัญญาท้องถิ่น 4.2ส่งเสริมและพัฒนาระบบประชาธิปไตยตามแผนนโยบาย 3 D ของมหาวิทยาลัย	1.โครงการแห่เทียนเข้าพรรษา 2.กิจกรรมเวียนเทียนเข้าพรรษา 3.กิจกรรมจัดบอร์ดเนื่องในวันเข้าพรรษา 4.โครงการวันลอยกระทง 5.กิจกรรมประกวดกระทงเนื่องในวันลอยกระทง 6.กิจกรรมประกวดนางนพมาศเนื่องในวันลอยกระทง 7.กิจกรรมออกร้านขนมไทยเนื่องในวันลอยกระทง 8.กิจกรรมการละเล่นไทยเนื่องในวันลอยกระทง 9.โครงการวันพ่อแห่งชาติ 10.กิจกรรมจัดบอร์ดเนื่องในวันพ่อ 11.โครงการรดน้ำดำหัวประเพณีสงกรานต์ของนักศึกษาภาคปกติ 12.โครงการรดน้ำดำหัวประเพณีสงกรานต์ของนักศึกษาภาค กศ.ปช. ศูนย์บึงสามพัน 13.โครงการรดน้ำดำหัวประเพณีสงกรานต์ของนักศึกษาภาค กศ.ปช. ศูนย์เพชรบูรณ์ 14.โครงการ 12 สิงหาคมหาราชินี	รองคณบดีฝ่ายพัฒนานักศึกษา

ประเด็นยุทธศาสตร์ของ คณะวิทยาการจัดการ	เป้าประสงค์	ตัวชี้วัด	กลยุทธ์	งาน/โครงการ	หน่วยงานที่รับผิดชอบ
				15.กิจกรรมจัดบอร์ดเนื่องในวันแม่ 16.โครงการวันสุนทรภู่ 17.กิจกรรมจัดบอร์ดเนื่องในวันสุนทรภู่ 18.โครงการรณรงค์ทิวพิเศษเห็นนะ 19. โครงการทำนุบำรุงศิลปวัฒนธรรม ประเพณีทำบุญ ขึ้นปีใหม่ 20.กิจกรรมจัดบอร์ดเนื่องในวันปีใหม่ 21.โครงการรณรงค์ ลดอุบัติเหตุ 22.โครงการปลูกฝังคุณธรรม ศีลธรรม 23.โครงการมาตรฐานตาวาจากตั้งใจ 24.โครงการปลูกป่าเฉลิมพระเกียรติ	

ประเด็นยุทธศาสตร์ของคณะวิทยาการจัดการ	เป้าประสงค์	ตัวชี้วัด	กลยุทธ์	งาน/โครงการ	หน่วยงานที่รับผิดชอบ
5. ให้บริการวิชาการที่มีคุณภาพแก่ท้องถิ่น	5. ประชาชนในท้องถิ่นได้รับบริการทางวิชาการอย่างเหมาะสมและทั่วถึง	1.ระบบและกลไกการบริการวิชาการแก่สังคม 2.การนำความรู้และประสบการณ์จากการให้บริการวิชาการมาใช้ในการพัฒนาการเรียนการสอนและการวิจัย 3.การเรียนรู้และเสริมสร้างความเข้มแข็งของชุมชนหรือองค์กรภายนอก 4.กระบวนการบริการทางวิชาการให้เกิดประโยชน์ต่อสังคม		1.โครงการราชภัฏวิชาการ 2.โครงการเศรษฐศาสตร์ร่วมพัฒนาท้องถิ่น ตามแนวทางเศรษฐกิจพอเพียง 3.โครงการอบรมอาชีพเสริมเพิ่มรายได้ 4.โครงการบริหารความเสี่ยงขององค์กรกับหลัก 5.โครงการอบรมเชิงปฏิบัติการด้านการตรวจภายในกับการประยุกต์ใช้หลักปรัชญาเศรษฐกิจพอเพียง 6.โครงการอบรมเตรียมความพร้อมสู่วิชาทางบัญชี 7.โครงการอบรมเพิ่มประสิทธิภาพทางการบัญชีสำหรับ MBA 8.โครงการอบรมเชิงปฏิบัติการ เรื่องวิธีสร้างและพัฒนา Competencyในองค์กร 9.โครงการอบรมเชิงปฏิบัติการเรื่องเทคนิคการเป็นผู้นำสมัยใหม่ 10.โครงการอบรมเชิงปฏิบัติการเชิงสัมมนาเชิงปฏิบัติการโลจิสติกส์ 11.โครงการอบรมการจัดทำแผนธุรกิจสู่ผู้ประกอบการอย่างยั่งยืนตามแนวทางเศรษฐกิจพอเพียง	รองคณบดีฝ่ายบริการวิชาการและชุมชน

ประเด็นยุทธศาสตร์ของ คณะวิทยาการจัดการ	เป้าประสงค์	ตัวชี้วัด	กลยุทธ์	งาน/โครงการ	หน่วยงานที่รับผิดชอบ
				12.โครงการอบรมเชิงปฏิบัติการ "การตลาดสำหรับผู้ประกอบการ จากทฤษฎีสู่การปฏิบัติ เพื่อการ พึ่งพาตนเองที่ยั่งยืน" ตาม แนวทางเศรษฐกิจพอเพียง 13.โครงการอบรมเชิงปฏิบัติการ การเพิ่มประสิทธิภาพการ ดำเนินงานด้วยแผนกลยุทธ์ 14.โครงการอบรมการตลาดสีเขียว เพื่อลดภาวะโลกร้อน 15.โครงการอบรม IMC เพื่อคุณค่า และมูลค่าธุรกิจสู่วิถีสู่เศรษฐกิจ 16.โครงการอบรมสัมมนามาตรฐาน การบัญชีครัวเรือน 17.โครงการครบเครื่องเรื่องบัญชี สำหรับผู้บริหารตามแนวเศรษฐกิจ พอเพียง 18.โครงการอบรมเชิงปฏิบัติการการ เขียนแผนการตลาดภายใต้แนวคิด เศรษฐกิจพอเพียง 19.โครงการอบรม“พัฒนาความรู้ด้าน บัญชีและภาษีอากร” 20โครงการอบรม HR สู่ความเป็นเลิศ	

ประเด็นยุทธศาสตร์ของ คณะวิทยาการจัดการ	เป้าประสงค์	ตัวชี้วัด	กลยุทธ์	งาน/โครงการ	หน่วยงานที่รับผิดชอบ
				21.โครงการอบรมการพยากรณ์ทาง ธุรกิจตามแนวทางเศรษฐกิจพอเพียง 22.โครงการประชุมสัมมนาเพื่อพัฒนา ความร่วมมือเครือข่ายบริการวิชาการ	

## เป้าประสงค์ และตัวชี้วัด ระยะ 4 ปี (พ.ศ.2552-2555)

เป้าประสงค์	ตัวชี้วัด	เป้าหมาย				หน่วยงานที่รับผิดชอบ
		2552	2553	2554	2555	
1. บัณฑิตมีคุณภาพมีความรู้ ความสามารถและคุณภาพในการทำงาน	1.ระบบและกลไกการจัดการเรียนการสอน	4 ข้อ	4 ข้อ	4 ข้อ	4 ข้อ	รองคณบดีฝ่ายวิชาการ
	2.ระบบและกลไกการพัฒนาสัมฤทธิ์ผลการเรียนตามคุณลักษณะบัณฑิต	4 ข้อ	4 ข้อ	4 ข้อ	4 ข้อ	
	3.ระบบและกลไกการให้คำปรึกษาและบริการด้านข้อมูลข่าวสาร	5 ข้อ	4 ข้อ	4 ข้อ	4 ข้อ	
	4.ระบบและกลไกการส่งเสริมกิจกรรมนักศึกษา	4 ข้อ	4 ข้อ	4 ข้อ	4 ข้อ	
	5.ระดับความสำเร็จของการเสริมสร้างคุณธรรม จริยธรรมที่จัดให้กับนักศึกษา	4 ข้อ	4 ข้อ	5 ข้อ	4 ข้อ	
	6.ประสิทธิภาพของการสอนที่เน้นผู้เรียนเป็นสำคัญ	7 ข้อ	7 ข้อ	7 ข้อ	7 ข้อ	
	7. ระบบและกลไกการพัฒนาและบริหารหลักสูตร	4 ข้อ	4 ข้อ	4 ข้อ	4 ข้อ	
	8.บัณฑิตปริญญาตรีที่ได้ออกมาหรือประกอบอาชีพอิสระภายใน 1 ปี	ร้อยละ 60	ร้อยละ 75	ร้อยละ 75	ร้อยละ 75	
2. ระบบบริหารจัดการมีคุณภาพสามารถสร้างความพึงพอใจแก่ผู้รับบริการ	1.กระบวนการพัฒนาแผน	6 ข้อ	6 ข้อ	7 ข้อ	7 ข้อ	รองคณบดีฝ่ายบริหาร
	2.การปฏิบัติตามบทบาทหน้าที่ของผู้บริหารสถาบัน	3 ข้อ	3 ข้อ	4 ข้อ	4 ข้อ	
	3.การพัฒนาสถาบันสู่การเรียนรู้	3 ข้อ	4 ข้อ	4 ข้อ	4 ข้อ	
	4.ระบบสารสนเทศเพื่อการบริหารและการตัดสินใจ	4 ข้อ	5 ข้อ	5 ข้อ	5 ข้อ	
	5.ระบบบริหารความเสี่ยง	4 ข้อ	5 ข้อ	5 ข้อ	5 ข้อ	
	6.ระบบการพัฒนาคณาจารย์และบุคลากรสายสนับสนุน	4 ข้อ	5 ข้อ	5 ข้อ	5 ข้อ	
	7.ห้องสมุด อุปกรณ์การศึกษาและสภาพแวดล้อมการเรียนรู้	6 ข้อ	6 ข้อ	6 ข้อ	6 ข้อ	
	8.ระบบและกลไกการเงินและงบประมาณ	5 ข้อ	6 ข้อ	6 ข้อ	6 ข้อ	
	9.ระบบและกลไกการประกันคุณภาพ	6 ข้อ	7 ข้อ	7 ข้อ	7 ข้อ	
	10.อาจารย์ประจำที่มีคุณวุฒิปริญญาเอก	ร้อยละ 5	ร้อยละ 10	ร้อยละ 10	ร้อยละ 15	
	11.อาจารย์ประจำที่ดำรงตำแหน่งทางวิชาการ	ร้อยละ 5	ร้อยละ 10	ร้อยละ 10	ร้อยละ 15	

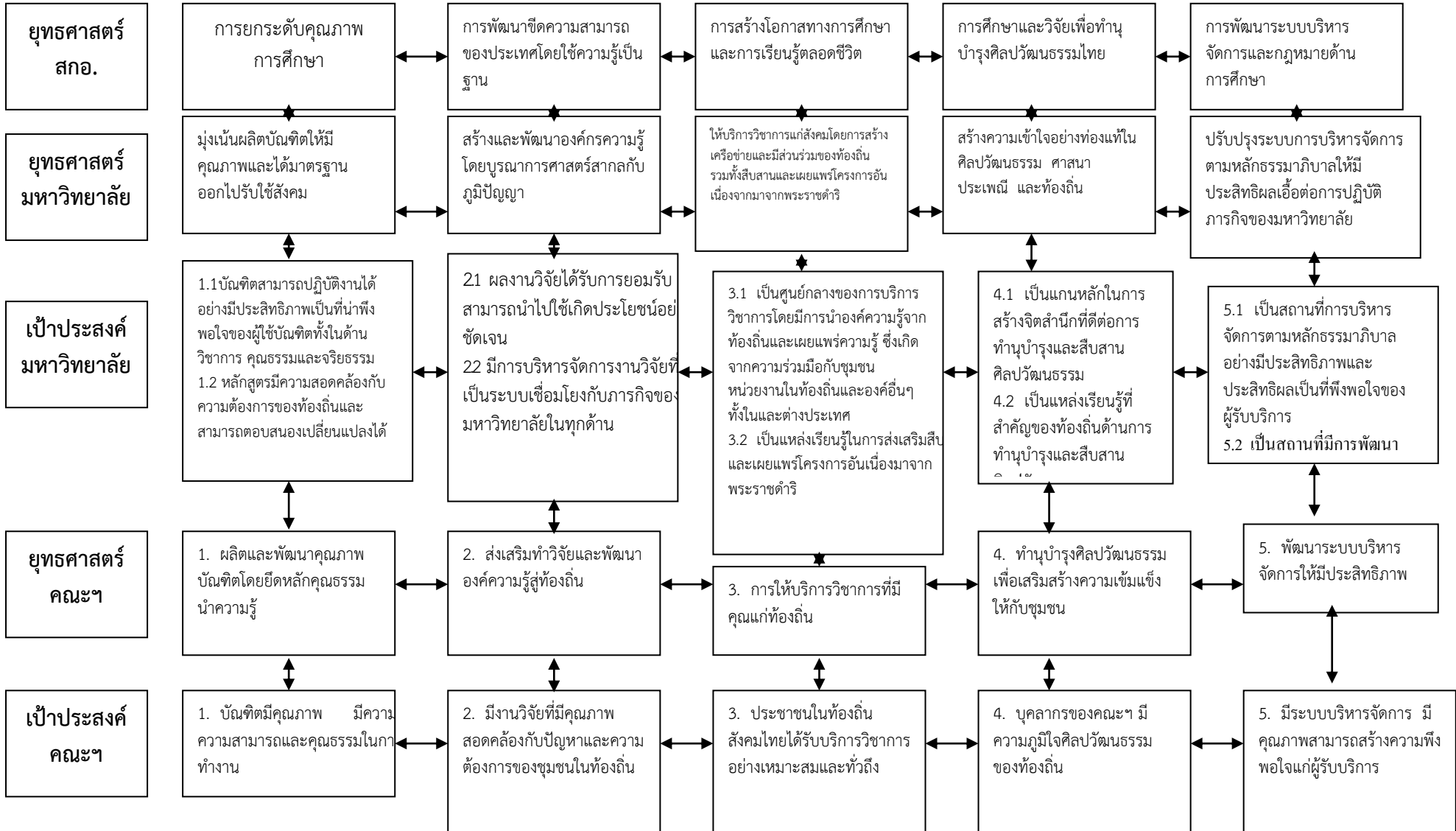


เป้าประสงค์	ตัวชี้วัด	เป้าหมาย				หน่วยงานที่รับผิดชอบ
		2552	2553	2554	2555	
3. มีงานวิจัยที่มีคุณภาพสอดคล้องกับปัญหาและความต้องการของชุมชนในท้องถิ่น	1.ระบบและกลไกการพัฒนางานวิจัยหรืองานสร้างสรรค์	5 ข้อ	4 ข้อ	4 ข้อ	4 ข้อ	รองคณบดีฝ่ายวิจัยและพัฒนา
	2.ระบบและกลไกการจัดการความรู้ทางงานวิจัยหรืองานสร้างสรรค์	4 ข้อ	4 ข้อ	4 ข้อ	4 ข้อ	
	3.งานวิจัยหรืองานสร้างสรรค์ที่ได้รับการตีพิมพ์หรือเผยแพร่	ร้อยละ 5	ร้อยละ 10	ร้อยละ 10	ร้อยละ 15	
	4.งานวิจัยและงานสร้างสรรค์ที่นำไปใช้ประโยชน์	ร้อยละ 5	ร้อยละ 10	ร้อยละ 10	ร้อยละ 15	
	5.เงินสนับสนุนงานวิจัยหรืองานสร้างสรรค์ต่อจำนวนอาจารย์ประจำ	20,000 บาท/คน	25,000บาท/คน	25,000 บาท/คน	30,000บาท/คน	
4. ท้องถิ่นมีการอนุรักษ์และส่งเสริมศิลปวัฒนธรรมและสิ่งแวดล้อม	1.ระบบและกลไกการทำนุบำรุงศิลปะและวัฒนธรรม	3 ข้อ	4 ข้อ	4 ข้อ	4 ข้อ	รองคณบดีฝ่ายพัฒนานักศึกษา
	2.การส่งเสริมและสนับสนุนด้านศิลปะและวัฒนธรรม	3 ข้อ	4 ข้อ	4 ข้อ	4 ข้อ	
5. ประชาชนในท้องถิ่นได้รับบริการทางวิชาการอย่างเหมาะสมและทั่วถึง	1.ระบบและกลไกการบริการวิชาการแก่สังคม	4 ข้อ	4 ข้อ	4 ข้อ	4 ข้อ	รองคณบดีฝ่ายบริการวิชาการและชุมชน
	2.การนำความรู้และประสบการณ์จากการให้บริการวิชาการมาใช้ในการพัฒนาการเรียนการสอนและการวิจัย	3 ข้อ	3 ข้อ	4 ข้อ	4 ข้อ	
	3.การเรียนรู้และเสริมสร้างความเข้มแข็งของชุมชนหรือองค์กรภายนอก	4 ข้อ	4 ข้อ	4 ข้อ	4 ข้อ	
	4.กระบวนการบริการทางวิชาการให้เกิดประโยชน์ต่อสังคม	4 ข้อ	4 ข้อ	4 ข้อ	4 ข้อ	

**คณะวิทยาการจัดการ**  
**พัฒนากระบวนการเรียนการสอนอย่างเข้มข้น และตอบสนองความต้องการท้องถิ่น**

ผลิตบัณฑิต	วิจัย	บริหารวิชาการ	ทำนุบำรุงศิลปวัฒนธรรม	บริหารจัดการบ้านเมืองที่ดี
ผลิตและพัฒนาคุณภาพบัณฑิตโดยยึดหลักคุณธรรมนำความรู้	ส่งเสริมทำวิจัยและพัฒนาองค์ความรู้สู่ท้องถิ่น	การให้บริการวิชาการที่มีคุณภาพแก่ท้องถิ่น	ทำนุบำรุงศิลปวัฒนธรรมเพื่อเสริมสร้างความเข้มแข็งให้กับชุมชน	พัฒนาระบบบริหารจัดการให้มีประสิทธิภาพ
<ol style="list-style-type: none"> <li>จัดการเรียนการสอนโดยเน้นผู้เรียนเป็นสำคัญ เน้นทักษะกระบวนการคิด</li> <li>นำเทคโนโลยีมาใช้ในการจัดการเรียนการสอน</li> <li>พัฒนากระบวนการจัดกิจกรรม พัฒนาคุณลักษณะอันพึงประสงค์ของนักศึกษาให้สอดคล้องกับความพึงพอใจของผู้ใช้บัณฑิต</li> <li>สนับสนุนการผลิตตำรา เอกสารประกอบการเรียนการสอนและสื่อการสอน</li> </ol>	<ol style="list-style-type: none"> <li>พัฒนาบุคลากรให้เป็นนักวิจัยที่มีประสิทธิภาพ</li> <li>พัฒนาหน่วยงานของคณะฯให้มีคุณภาพและนำไปใช้ประโยชน์ได้</li> <li>ร่วมมือท้องถิ่นในการทำวิจัย เพื่อพัฒนาท้องถิ่น</li> </ol>	<ol style="list-style-type: none"> <li>ส่งเสริมพัฒนาความรู้</li> <li>ส่งเสริมให้มีการจัดโครงการจัดการศึกษา อบรมในหลักสูตรต่างๆเพื่อพัฒนาท้องถิ่น</li> <li>พัฒนาระบบกลไกให้บริการวิชาการที่สร้างคุณค่า</li> </ol>	<ol style="list-style-type: none"> <li>จัดให้มีกิจกรรมส่งเสริมคุณธรรม จริยธรรม ศิลปวัฒนธรรมและภูมิปัญญาท้องถิ่น</li> <li>ส่งเสริมและพัฒนาระบบประชาสัมพันธ์โดยตามแผนนโยบาย 3 D ของมหาวิทยาลัยฯ</li> </ol>	<ol style="list-style-type: none"> <li>จัดกระบวนการจัดสรรงบประมาณของคณะฯ</li> <li>พัฒนาระบบการเงินและพัสดุ</li> <li>พัฒนาระบบประกันคุณภาพประเมินผลและรายงานผล</li> <li>แผนการใช้ทรัพยากรภายในและภายนอกร่วมกัน</li> <li>พัฒนาระบบเครือข่าย Internet ของคณะ</li> </ol>

**แผนภูมิแสดงความเชื่อมโยงยุทธศาสตร์ และเป้าประสงค์ คณะวิทยาการจัดการ**

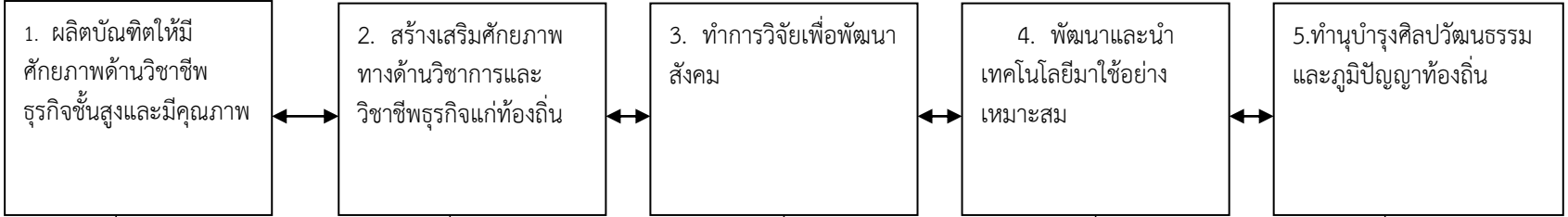


ยุทธศาสตร์สู่การปฏิบัติคณะวิทยาการจัดการ

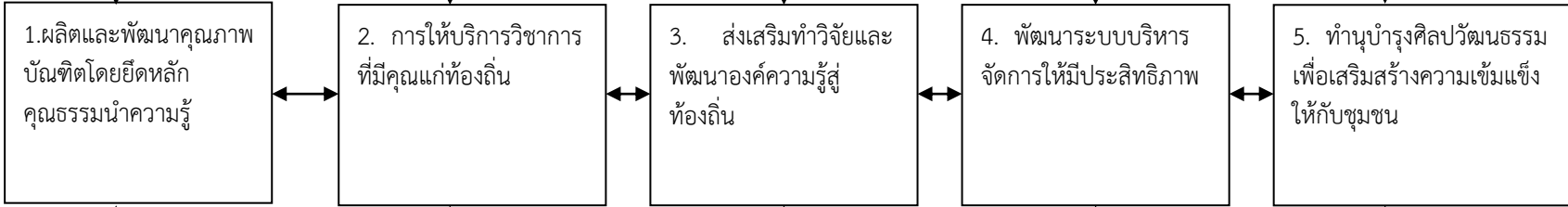
พัฒนากระบวนการเรียนการสอนอย่างเข้มข้น และตอบสนองความต้องการท้องถิ่น

วิสัยทัศน์

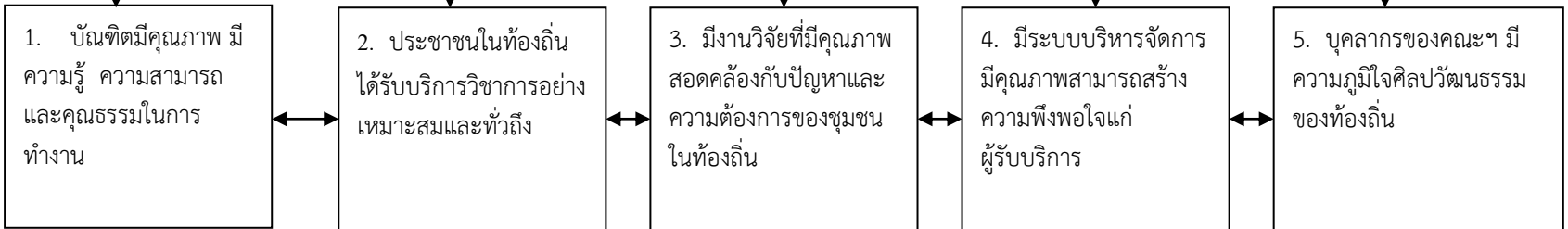
พันธกิจ



ยุทธศาสตร์



เป้าประสงค์



# รูปภาพการเข้าร่วมกิจกรรม





