

แผนยุทธศาสตร์  
พ.ศ. 2556 ถึง 2560

คณะวิทยาการจัดการ  
มหาวิทยาลัยราชภัฏเพชรบูรณ์

## คำนำ

แผนยุทธศาสตร์ พ.ศ. 2556 ถึง 2560 คณะวิทยาการจัดการ มหาวิทยาลัยราชภัฏเพชรบูรณ์นี้จัดทำขึ้น เพื่อเป็นแผนที่กำหนดทิศทางการพัฒนาคณะฯ ตามภารกิจของมหาวิทยาลัย ทั้ง 4 ด้าน ได้แก่ การเรียนการสอน การวิจัย การบริการวิชาการแก่สังคม และการทำนุบำรุงศิลปวัฒนธรรม โดยกระบวนการมีส่วนร่วมจากผู้มีส่วนได้เสียทุกภาคส่วนได้แก่ผู้ทรงคุณวุฒิ คณาจารย์ บุคลากร

แผนยุทธศาสตร์ฉบับนี้จะเป็นเสมือนเข็มทิศชี้แนวทางที่ชัดเจนสำหรับบุคลากรในคณะวิทยาการจัดการที่จะรวมพลังนำไปสู่การพัฒนาคณะให้บรรลุถึงเป้าหมายที่พึงปรารถนาต่อไป

คณบดีคณะวิทยาการจัดการ

มิถุนายน 2556

## สารบัญ

<b>ส่วนที่ 1 ข้อมูลทั่วไป</b>	<b>1</b>
- ข้อมูลทั่วไป	1
- ปรัชญา วิสัยทัศน์ พันธกิจ	3
- โครงสร้างการแบ่งส่วนราชการและโครงสร้างการบริหาร	4
- คณะกรรมการบริหารคณะ	5
- จำนวนอาจารย์และบุคลากรสายสนับสนุน	6
- จำนวนนักศึกษาปัจจุบัน	8
<b>ส่วนที่ 2 การวิเคราะห์สถานการณ์ และการกำหนดตำแหน่งขององค์กร</b>	<b>9</b>
- การประเมินปัจจัยภายใน	9
- การประเมินปัจจัยภายนอก	12
- การกำหนดตำแหน่งองค์กร	13
<b>ส่วนที่ 3 การกำหนดทิศทางขององค์กรและแผนที่ยุทธศาสตร์</b>	<b>14</b>
- วิสัยทัศน์	14
- พันธกิจ	14
- ประเด็นยุทธศาสตร์	14
- แผนที่ยุทธศาสตร์	15
- ภาพรวมกลยุทธ์ และความสัมพันธ์กับเป้าประสงค์	16
<b>ส่วนที่ 4 แผนงานตามแผนที่ยุทธศาสตร์</b>	<b>17</b>
- ประเด็นยุทธศาสตร์ที่ 1 พัฒนาบัณฑิตให้มีคุณภาพทางวิชาชีพสอดคล้องกับตลาดแรงงาน มีคุณธรรมจริยธรรมจรรยาบรรณของวิชาชีพเพื่อพัฒนาเข้าสู่สากล	17

- ประเด็นยุทธศาสตร์ที่ 2 สร้าง พัฒนา และเผยแพร่องค์ความรู้โดยบูรณาการศาสตร์สากล เข้ากับภูมิปัญญาท้องถิ่น	20
- ประเด็นยุทธศาสตร์ที่ 3 การบริการวิชาการ ถ่ายทอดองค์ความรู้และเทคโนโลยี แก่สังคม สืบสานโครงการอันเนื่องมาจากพระราชดำริ	22
- ประเด็นยุทธศาสตร์ที่ 4 ศึกษา รวบรวม อนุรักษ์ ศิลปวัฒนธรรมท้องถิ่น โดยใช้ศาสตร์ด้านการบริหารจัดการสู่สังคม	24
- ประเด็นยุทธศาสตร์ที่ 5 การบริหารจัดการอย่างมีประสิทธิภาพโดยยึดหลักธรรมาภิบาล	26
- ประเด็นยุทธศาสตร์ที่ 6 การพัฒนาสู่การเป็นประชาคมอาเซียน	28
- แผนที่ยุทธศาสตร์	29

#### ภาคผนวก

- ก ภาพกิจกรรมการจัดทำแผน
- ข รายนามผู้ร่วมจัดทำแผน

## ส่วนที่ 1

### ข้อมูลทั่วไป

#### 1.1 ประวัติความเป็นมา

มหาวิทยาลัยราชภัฏเพชรบูรณ์ มีพื้นที่ 856 ไร่ 3 งาน 57 ตารางวา ตั้งอยู่เลขที่ 83 หมู่ 11 ถนนสระบุรี-หล่มสัก ตำบลสะเดียง อำเภอเมือง จังหวัดเพชรบูรณ์ ห่างจากตัวเมืองไปทางทิศเหนือ 3 กิโลเมตร กระทรวงศึกษาธิการได้อนุมัติให้สร้างวิทยาลัยครูเพชรบูรณ์ เมื่อวันที่ 29 กันยายน พ.ศ. 2516 โดยรับผิดชอบการศึกษาในเขตจังหวัดเพชรบูรณ์ และจังหวัดพิจิตร

เมื่อวันที่ 19 สิงหาคม พ.ศ. 2518 มีการประกาศใช้ “พระราชบัญญัติวิทยาลัยครู พุทธศักราช 2518” วิทยาลัยครูจึงได้รับการยกฐานะเป็นสถานสถาบันอุดมศึกษา สังกัดกระทรวงศึกษาธิการ ในปีพุทธศักราช 2538 พระบาทสมเด็จพระเจ้าอยู่หัวภูมิพลอดุลยเดชฯ ได้ลงพระปรมาภิไธยประกาศในพระราชกิจจานุเบกษา เริ่มใช้พระราชบัญญัติสถาบันราชภัฏเมื่อวันที่ 25 มกราคม พ.ศ. 2538 เป็นต้นมา

สถาบันราชภัฏเพชรบูรณ์เปิดสอนระดับปริญญาตรี สาขาวิชาการศึกษา สาขาวิทยาศาสตร์ และสาขาศิลปศาสตร์ ให้กับนักศึกษาทั้งภาคปกติและนักศึกษาบุคลากรประจำการ (กศ.บป.) และระดับอนุปริญญา ปริญญาตรี 2 ปี (หลังอนุปริญญา) ปริญญาตรี 4 ปี และปริญญาโท

ในปีการศึกษา 2519 สถาบันราชภัฏเพชรบูรณ์ หรือ วิทยาลัยครูเพชรบูรณ์ ได้เปิดรับนักศึกษารุ่นแรก ในขณะนั้นยังไม่ได้จัดตั้งคณะวิทยาการจัดการ

คณะวิทยาการจัดการ เป็นคณะที่ห้าที่ก่อตั้งขึ้นในสถาบันราชภัฏเพชรบูรณ์ เมื่อ พ.ศ.2527 ตามพระราชบัญญัติวิทยาลัยครู พ.ศ. 2518 แก้ไขเพิ่มเติม พ.ศ. 2527 ซึ่งกำหนดให้วิทยาลัยครู ขยายฐานทางวิชาการให้สามารถเปิดสอนสาขาการอื่นได้คณะวิชาวิทยาการจัดการจึงกำเนิดขึ้นโดยย้ายอาจารย์ผู้สอนจากภาควิชาสังคมศาสตร์คณะมนุษยศาสตร์และสังคมศาสตร์ จำนวน 4 คน มาสังกัดคณะวิชาวิทยาการจัดการ

ปี พ.ศ. 2527 ได้มีประกาศในพระราชกิจจานุเบกษา โดยรัฐมนตรีว่าการกระทรวงศึกษาธิการให้คณะวิชาวิทยาการจัดการ เป็นส่วนราชการหนึ่งของวิทยาลัยครูเพชรบูรณ์อย่างเป็นทางการ มีหัวหน้าคณะวิชาเป็นผู้บริหารเช่นเดียวกับคณะอื่นๆ และทำหน้าที่จัดการเรียนการสอนในสาขาศิลปศาสตร์ เปิดสอนระดับอนุปริญญาวิชาเอกการจัดการสำนักงาน จำนวน 1 ห้องเรียนหลังจากนั้นคณะวิชาวิทยาการจัดการ ได้พัฒนาการเรียนการสอนสามารถเปิดสอน ในสาขาต่างๆ เพิ่มขึ้นในแต่ละปี ดังนี้

พ.ศ. 2527	เปิดสอนวิชาเอกการจัดการสำนักงาน ระดับอนุปริญญา
พ.ศ. 2529	เปิดสอนวิชาเอกการจัดการทั่วไป ระดับปริญญาตรีหลักสูตร 2 ปี หลังอนุปริญญา
พ.ศ. 2530	เปิดสอนวิชาเอกบริหารธุรกิจระดับอนุปริญญาและวิชาเอก วารสารและการประชาสัมพันธ์ ระดับอนุปริญญา

พ.ศ. 2533	เปิดสอนวิชาเอกเศรษฐศาสตร์สหกรณ์ ระดับอนุปริญญา
พ.ศ. 2536	เปิดสอนโปรแกรมวิชานิเทศศาสตร์ระดับปริญญาตรีหลักสูตร 4 ปี และ วิชาเอกอุตสาหกรรมท่องเที่ยวระดับอนุปริญญา
พ.ศ. 2537	เปิดสอนโปรแกรมวิชาการบริหารธุรกิจวิชาเอกบริหารธุรกิจระดับปริญญาตรี หลักสูตร 4 ปี
พ.ศ. 2548	เปิดสอนระดับปริญญาโท หลักสูตรบริหารธุรกิจมหาบัณฑิต (สาขาบริหารธุรกิจ)

สำนักงานคณะวิทยาการจัดการ ครั้งแรกตั้งอยู่ที่อาคาร 3 อยู่ร่วมกับสำนักงานคณะมนุษยศาสตร์และสังคมศาสตร์ ต่อมาวิทยาลัยมีได้สร้างอาคารศูนย์ฝึกประสบการณ์วิชาชีพเอนกประสงค์ขึ้น จึงให้ย้ายสำนักงานคณะวิชาวิทยาการจัดการ ไปอยู่ที่อาคารเอนกประสงค์ในปี พ.ศ. 2536 จนกระทั่งในปี พ.ศ. 2536 จึงได้ย้ายสำนักงานคณะวิชาวิทยาการจัดการ มาอยู่ที่อาคาร 2 และปี 2553 ได้ย้ายมาอยู่อาคารปฏิบัติการ 8 ชั้น จนถึงปัจจุบัน

วันที่ 25 มกราคม พ.ศ. 2538 พระราชบัญญัติสถาบันราชภัฏมีผลบังคับใช้ทำให้ **วิทยาลัยครู** เปลี่ยนเป็น “ **สถาบันราชภัฏ** ” และ **อธิการบดี** เป็น “ **อธิการบดี** ” , **หัวหน้าคณะ** เป็น “ **คณบดี** ” และ **คณะวิชาวิทยาการจัดการ** เป็น “ **คณะวิทยาการจัดการ** ”

คณะวิทยาการจัดการ มีคณาจารย์ทั้งสิ้น 58.5 คน เป็นอาจารย์ประจำ 16.5 คน พนักงานมหาวิทยาลัยสายวิชาการ 40 คน อาจารย์ประจำพิเศษ 2 คน มีเจ้าหน้าที่ 19 คน เป็นข้าราชการพลเรือน 1 คน พนักงานมหาวิทยาลัย สายสนับสนุน 12 คน พนักงานราชการ 1 คน ลูกจ้างชั่วคราว 5 คน เปิดสอนนักศึกษาทั้งภาคปกติ และ ภาค กศ.ปช. ในระดับปริญญาตรี 4 ปี ประกอบด้วย 8 สาขาวิชา และระดับปริญญาโท 1 สาขาวิชา ดังนี้

1. หลักสูตรบริหารธุรกิจบัณฑิต	สาขาวิชาการจัดการ
2. หลักสูตรบริหารธุรกิจบัณฑิต	สาขาวิชาการตลาด
3. หลักสูตรบริหารธุรกิจบัณฑิต	สาขาวิชาการจัดการทรัพยากรมนุษย์
4. หลักสูตรบริหารธุรกิจบัณฑิต	สาขาวิชาคอมพิวเตอร์ธุรกิจ
5. หลักสูตรบัญชีบัณฑิต	สาขาวิชาการบัญชี
6. หลักสูตรเศรษฐศาสตร์บัณฑิต	สาขาวิชาเศรษฐศาสตร์
7. หลักสูตรนิเทศศาสตร์บัณฑิต	สาขาวิชานิเทศศาสตร์
8. หลักสูตรศิลปศาสตรบัณฑิต	สาขาวิชาการท่องเที่ยวและการโรงแรม
9. หลักสูตรบริหารธุรกิจมหาบัณฑิต	สาขาวิชาการจัดการทั่วไป

## 1.2 ปรัชญา วิสัยทัศน์ พันธกิจ และวัตถุประสงค์ของคณะ

### ปรัชญา

“ความรู้คู่คุณธรรมสร้างสรรค์สังคม”

### วิสัยทัศน์

คณะวิทยาการจัดการ เป็นองค์กรที่เข้มแข็ง มีธรรมาภิบาล เป็นผู้นำทางวิชาการบนฐานของบูรณาการภูมิปัญญาท้องถิ่นและความเป็นสากล พัฒนาศักยภาพคนทุกระดับทั้งองค์ความรู้ด้านการบริหารจัดการแก่สังคมเพื่อก้าวสู่อาเซียนอย่างยั่งยืน

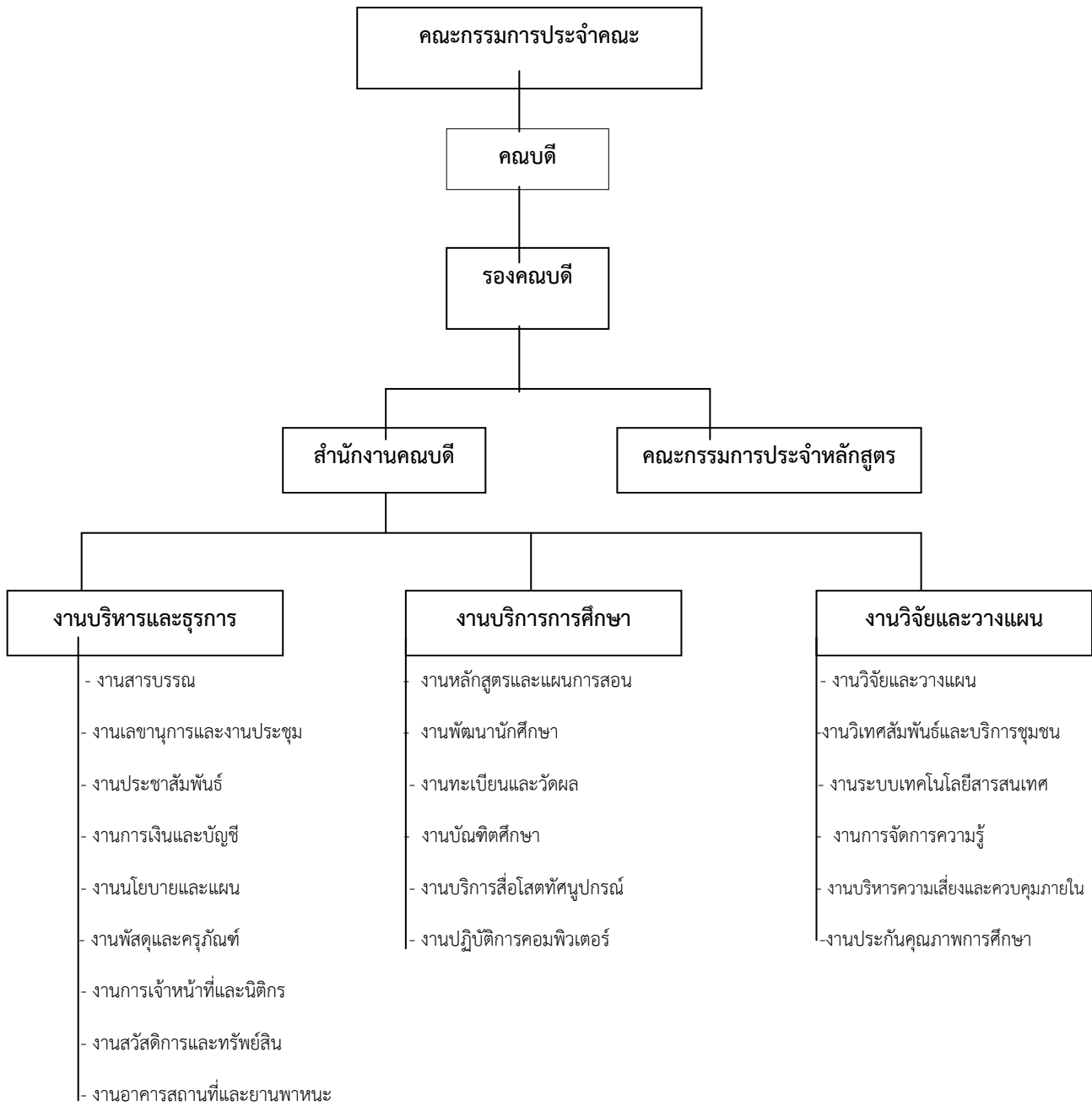
### พันธกิจ

1. เตรียมความพร้อมและพัฒนาศักยภาพองค์กรรวมทั้งบุคลากรภายในให้มีความเป็นสากล
2. พัฒนาระบบบริหารจัดการให้มีประสิทธิภาพ เป็นธรรม และส่งเสริมบรรยากาศการทำงานแบบกัลยาณมิตร
3. มุ่งเน้นการผลิตบัณฑิตที่มีคุณภาพสอดคล้องกับความต้องการของสังคมและการเปลี่ยนแปลง
4. เสริมสร้างบรรยากาศในการเรียนรู้ให้พร้อมสู่การจัดการศึกษาระดับอาเซียน
5. พัฒนาระบบการวิจัยและการบริการวิชาการที่รับใช้สังคม ท้องถิ่น ให้เป็นที่ยอมรับในฐานะผู้นำทางวิชาการ

### อัตลักษณ์

บัณฑิตมีความรู้สูง

### 1.3 โครงสร้างการแบ่งส่วนราชการและโครงสร้างการบริหาร





#### 1.4 คณะกรรมการบริหารคณะ

- |  |   |
|--|---|
| 1. ผู้ช่วยศาสตราจารย์นงลักษณ์ เรืองวิทยาภรณ์ | คณบดีคณะวิทยาการจัดการ                  |
| 2. อาจารย์ ดร.ชลัษณ์ จิรัชัยเชาวนนท์         | รองคณบดีฝ่ายบริหาร                      |
| 3. อาจารย์อัจฉรา กลิ่นจันทร์                 | รองคณบดีฝ่ายวิชาการและประกันคุณภาพ      |
| 4. อาจารย์ปทุมทริกา สุขคนธสิงห์              | รองคณบดีฝ่ายบริการวิชาการ               |
| 5. อาจารย์ปิยะนุช พรหมประเสริฐ               | รองคณบดีฝ่ายวิจัย                       |
| 6. อาจารย์ดอกอ้อ ขวัญนิน                     | รองคณบดีฝ่ายกิจการนักศึกษา              |
| 7. อาจารย์เอ็ม สายคำหน่อ                     | รองคณบดีฝ่ายเทคโนโลยีและสารสนเทศ        |
| 8. อาจารย์เอกชัย แสงโสภา                     | ประธานสาขาวิชานิติศาสตร์                |
| 9. อาจารย์นันทกานต์ ศรีปลั่ง                 | ประธานสาขาวิชาการท่องเที่ยวและการโรงแรม |
| 10. อาจารย์ปิยะนุช พรหมประเสริฐ              | ประธานสาขาวิชาการจัดการทรัพยากรมนุษย์   |
| 11. อาจารย์ปราณีต ใจหนัก                     | ประธานสาขาวิชาการตลาด                   |
| 12. อาจารย์ถาวร เลี้ยงมัน                    | ประธานสาขาวิชาคอมพิวเตอร์ธุรกิจ         |
| 13. อาจารย์อดุลย์ศิริ สัตย์เจริญ             | ประธานสาขาวิชาบัญชี                     |
| 14. อาจารย์นิพนธ์ เพชรระบูรณิน               | ประธานสาขาวิชาเศรษฐศาสตร์               |
| 15. อาจารย์วุฒติณัฐ รัตนภรณ์                 | ประธานสาขาวิชาการจัดการ                 |
| 16. คุณระพีพร ระวิโรจน์                      | หัวหน้าสำนักงานคณะ                      |

## 1.5 จำนวนอาจารย์และบุคลากรสายสนับสนุน

### 1. จำนวนอาจารย์ (จำแนกตามหลักสูตรสาขาวิชา และประเภท)

หลักสูตรสาขาวิชา		ประเภท			
		ข้าราชการ	พนักงาน มหาวิทยาลัย	อ.ประจำตามสัญญาจ้าง (อ.ประจำพิเศษ)	รวม
หลักสูตรศิลปศาสตรบัณฑิต	การท่องเที่ยวและการโรงแรม	1	2	1	4
หลักสูตรบริหารธุรกิจบัณฑิต	สาขาวิชาการจัดการ	2	11	-	13
หลักสูตรบริหารธุรกิจบัณฑิต	สาขาวิชาการตลาด	2	2		4
หลักสูตรบริหารธุรกิจบัณฑิต	สาขาวิชาการจัดการทรัพยากรมนุษย์	-	5	-	5
หลักสูตรบริหารธุรกิจบัณฑิต	สาขาวิชาคอมพิวเตอร์ธุรกิจ	-	3	-	3
หลักสูตรบัญชีบัณฑิต	สาขาวิชาการบัญชี	4	8	-	12
หลักสูตรเศรษฐศาสตรบัณฑิต	สาขาวิชาเศรษฐศาสตร์	3	5	1	9
หลักสูตรนิเทศศาสตรบัณฑิต	สาขาวิชานิเทศศาสตร์	2.5	3	-	5
หลักสูตรบริหารธุรกิจมหาบัณฑิต	สาขาวิชาการจัดการทั่วไป	2	1	-	3
<b>รวมทั้งสิ้น</b>					<b>58.5</b>

### 2. จำนวนอาจารย์ (จำแนกตามหลักสูตรสาขาวิชา และวุฒิการศึกษา)

หลักสูตรสาขาวิชา		วุฒิการศึกษา		
		ป.โท	ป.เอก	รวม
หลักสูตรศิลปศาสตรบัณฑิต	การท่องเที่ยวและการโรงแรม	4	-	4
หลักสูตรบริหารธุรกิจบัณฑิต	สาขาวิชาการจัดการ	13	-	13
หลักสูตรบริหารธุรกิจบัณฑิต	สาขาวิชาการตลาด	4		4
หลักสูตรบริหารธุรกิจบัณฑิต	สาขาวิชาการจัดการทรัพยากรมนุษย์	5	-	5
หลักสูตรบริหารธุรกิจบัณฑิต	สาขาวิชาคอมพิวเตอร์ธุรกิจ	3	-	3
หลักสูตรบัญชีบัณฑิต	สาขาวิชาการบัญชี	12	-	12
หลักสูตรเศรษฐศาสตรบัณฑิต	สาขาวิชาเศรษฐศาสตร์	9	-	9
หลักสูตรนิเทศศาสตรบัณฑิต	สาขาวิชานิเทศศาสตร์	4	1.5	5.5
หลักสูตรบริหารธุรกิจมหาบัณฑิต	สาขาวิชาการจัดการทั่วไป	-	3	3
<b>รวมทั้งสิ้น</b>				<b>58.5</b>

## 3. จำนวนอาจารย์ (จำแนกตามหลักสูตรสาขาวิชา และตำแหน่งทางวิชาการ)

หลักสูตรสาขาวิชา		ตำแหน่งทางวิชาการ				
		อาจารย์	ผู้ช่วย ศาสตราจารย์	รอง ศาสตราจารย์	ศาสตราจารย์	รวม
หลักสูตรศิลปศาสตรบัณฑิต	การท่องเที่ยวและการโรงแรม	4	-	-	-	4
หลักสูตรบริหารธุรกิจบัณฑิต	สาขาวิชาการจัดการ	13	-	-	-	13
หลักสูตรบริหารธุรกิจบัณฑิต	สาขาวิชาการตลาด	4	-	-	-	4
หลักสูตรบริหารธุรกิจบัณฑิต	สาขาวิชาการจัดการทรัพยากรมนุษย์	5	-	-	-	5
หลักสูตรบริหารธุรกิจบัณฑิต	สาขาวิชาคอมพิวเตอร์ธุรกิจ	3	-	-	-	3
หลักสูตรบัญชีบัณฑิต	สาขาวิชาการบัญชี	12	-	-	-	12
หลักสูตรเศรษฐศาสตรบัณฑิต	สาขาวิชาเศรษฐศาสตร์	8	1	-	-	9
หลักสูตรนิเทศศาสตรบัณฑิต	สาขาวิชานิเทศศาสตร์	5	0.5	-	-	5.5
หลักสูตรบริหารธุรกิจมหาบัณฑิต	สาขาวิชาการจัดการทั่วไป	2	1	-	-	3
					รวมทั้งสิ้น	58.5

## 4. จำนวนบุคลากรสายสนับสนุนจำแนกตามประเภทบุคคล (ถ้ามี)

ประเภทบุคลากร	จำนวน
ข้าราชการพลเรือน	1
ลูกจ้างประจำ	-
พนักงานมหาวิทยาลัย	12
พนักงานราชการ	1
เจ้าหน้าที่ประจำตามสัญญา (ลูกจ้างชั่วคราว)	5
รวม	19

## 5. จำนวนนักศึกษาปัจจุบัน

หลักสูตร		จำนวนนักศึกษา ภาคปกติ	จำนวนนักศึกษา ภาค กศ.ปช.	รวม
หลักสูตรศิลปศาสตรบัณฑิต	การท่องเที่ยวและการโรงแรม	94	-	94
หลักสูตรบริหารธุรกิจบัณฑิต	สาขาวิชาการจัดการ	307	149	456
หลักสูตรบริหารธุรกิจบัณฑิต	สาขาวิชาการตลาด	105	13	118
หลักสูตรบริหารธุรกิจบัณฑิต	สาขาวิชาการจัดการทรัพยากรมนุษย์	78	-	78
หลักสูตรบริหารธุรกิจบัณฑิต	สาขาวิชาคอมพิวเตอร์ธุรกิจ	109	13	122
หลักสูตรบัญชีบัณฑิต	สาขาวิชาการบัญชี	411	78	489
หลักสูตรเศรษฐศาสตรบัณฑิต	สาขาวิชาเศรษฐศาสตร์	71	-	71
หลักสูตรนิเทศศาสตรบัณฑิต	สาขาวิชานิเทศศาสตร์	61	-	61
หลักสูตรบริหารธุรกิจมหาบัณฑิต	สาขาวิชาการจัดการทั่วไป	-	47	47
			รวมทั้งสิ้น	1,536

## ส่วนที่ 2

### การวิเคราะห์สถานภาพสถานการณ์ และการกำหนดตำแหน่งขององค์กร

การวิเคราะห์สถานภาพและสถานการณ์ขององค์กรจะอาศัยการประเมินปัจจัยภายในและปัจจัยภายนอกขององค์กร (SWOT Analysis) โดยอาศัยการจำแนกปัจจัยเป็นรายการ และให้ผู้มีส่วนเกี่ยวข้องในการจัดทำแผนแสดงความคิดเห็น ประเมิน และนำผลที่ได้มาหาค่าร้อยละ โดยมีรายละเอียดดังนี้

#### 2.1 การประเมินปัจจัยภายใน

การประเมินปัจจัยภายในเป็นการสะท้อนให้เห็นถึงศักยภาพและทรัพยากร รวมทั้งความสามารถในการดำเนินภารกิจหลัก ซึ่งถือเป็นการวิเคราะห์สถานภาพขององค์กร ในการวิเคราะห์ดังกล่าวนี้ อาศัยตัวแบบ 7'S และพันธกิจของสถาบันอุดมศึกษาเป็นกรอบความคิด โดยผลการวิเคราะห์ปรากฏดังตารางต่อไปนี้

ตาราง แสดงการประเมินปัจจัยภายในของคณะวิทยาการจัดการ มหาวิทยาลัยราชภัฏเพชรบูรณ์

ปัจจัยภายใน (Internal Factor)		จุดแข็ง Strength	จุดอ่อน Weakness
<b>ด้านบุคลากร (Staff)</b>			
1	ความเพียงพอของบุคลากรสายวิชาการ	50.9	49.1
2	ความเพียงพอของบุคลากรสายสนับสนุน	58.5	41.5
3	ขวัญและกำลังใจในการปฏิบัติงาน	50.9	49.1
4	ความทุ่มเทในการปฏิบัติงาน	62.3	37.7
5	ความผูกพันและภักดีต่อองค์กร	67.9	32.1
<b>ด้านทักษะความเชี่ยวชาญของบุคคล (Skill)</b>			
6	ความรู้ความเชี่ยวชาญในวิชาชีพของบุคลากรสายวิชาการ	66.0	34.0
7	ความสามารถในการปฏิบัติงานตามภารกิจของบุคลากรสายสนับสนุน	54.7	45.3
8	คุณลักษณะพื้นฐานที่จำเป็นในการปฏิบัติงานในหน้าที่	66.0	34.0
9	การสั่งสมประสบการณ์และการพัฒนาบุคลากร	62.3	37.7
10	ความพร้อมก้าวสู่ความเป็นสากล (International)	34.0	66.0
<b>ด้านรูปแบบการบริหารงาน (Style)</b>			
11	ภาวะผู้นำในการบริหารงาน	52.8	47.2
12	ความเป็นมืออาชีพในการบริหารงาน	56.6	43.4
13	การทำงานแบบมีส่วนร่วม	56.6	43.4
14	การทำงานเป็นทีมโดยเสริมศักยภาพกัน	58.5	41.5
15	ธรรมาภิบาลในองค์กร	56.6	43.4

ตาราง แสดงการประเมินปัจจัยภายในของคณะวิทยาการจัดการ มหาวิทยาลัยราชภัฏเพชรบูรณ์ (ต่อ)

ปัจจัยภายใน (Internal Factor)		จุดแข็ง Strength	จุดอ่อน Weakness
<b>ด้านโครงสร้าง (Structure)</b>			
16	การจัดแบ่งโครงสร้างและภาระหน้าที่ในการบริหาร	54.7	45.3
17	ความชัดเจนของอำนาจหน้าที่ในการบริหาร	64.2	35.8
18	โครงสร้างการทำงานในรูปแบบโปรแกรมวิชา	71.7	28.3
19	การกำหนดขอบเขตความรับผิดชอบในการทำงาน	66.0	34.0
20	การประสานการทำงานภายในองค์กร	50.9	49.1
<b>ด้านกลยุทธ์ (Strategy)</b>			
21	ความชัดเจนของทิศทางและเป้าหมายองค์กร	51.0	49.0
22	การรับรู้ทิศทางและเป้าหมายในการทำงานร่วมกันของบุคลากร	49.0	51.0
23	ความสอดคล้องระหว่างพันธกิจกับศักยภาพภายในองค์กร	56.9	43.1
24	ความเข้าใจในการเปลี่ยนแปลงและปรับตัวเข้ากับสภาพแวดล้อมภายนอก	49.0	51.0
25	ความสามารถในการบริหารและขับเคลื่อนองค์กรเชิงกลยุทธ์	47.1	52.9
<b>ด้านระบบงาน (System)</b>			
26	กระบวนการและขั้นตอนการดำเนินงาน	56.9	43.1
27	กฎ ระเบียบและข้อบังคับที่เกี่ยวข้องกับการดำเนินภารกิจ	68.0	32.0
28	การจัดการความเสี่ยงและควบคุมการใช้ทรัพยากรหลักในการดำเนินงาน	49.0	51.0
29	การจัดการงบประมาณและการเงิน	49.0	51.0
30	ระบบข้อมูลและสารสนเทศสำหรับสนับสนุนการดำเนินภารกิจ	56.9	43.1
<b>ด้านค่านิยม (Shared Value)</b>			
31	วินัยและจรรยาบรรณเชิงวิชาชีพของสมาชิกองค์กร	52.9	47.1
32	ความตระหนักในปณิธานและปรัชญาขององค์กร	66.7	33.3
33	ความคิดริเริ่มสร้างสรรค์ในการทำงาน	56.9	43.1
34	ความใส่ใจในการพัฒนาคุณภาพงาน	54.9	45.1
35	วัฒนธรรมการทำงานเชิงรุกที่เน้นผลสำเร็จ	51.0	49.0

ตาราง แสดงการประเมินปัจจัยภายในของคณะวิทยาการจัดการ มหาวิทยาลัยราชภัฏเพชรบูรณ์ (ต่อ)

ปัจจัยภายใน (Internal Factor)		จุดแข็ง Strength	จุดอ่อน Weakness
<b>ความสามารถจัดทำบริการตามภารกิจ (Mission)</b>			
36	ชื่อเสียงภาพลักษณ์ และความโดดเด่นขององค์กร	62.8	37.2
37	ความนิยมและได้รับการยอมรับขององค์กร	70.6	29.4
38	มาตรฐานหลักสูตรและความสอดคล้องกับความต้องการ	78.4	21.6
39	คุณภาพบัณฑิต (ความรู้ ทักษะ และคุณลักษณะ)	52.9	47.1
40	ความสามารถในการเข้าถึงแหล่งทุนวิจัย	51.0	49.0
41	คุณภาพงานวิจัย (ความถูกต้องทางวิชาการ และการนำไปใช้ประโยชน์)	45.1	54.9
42	ความร่วมมือและความหลากหลายในการจัดทำบริการวิชาการ	72.6	27.4
43	คุณภาพการบริการวิชาการ (ตอบสนองความต้องการของสังคม)	66.7	33.3
44	ความเข้าใจในบริบทของพื้นที่ท้องถิ่น และนำไปประยุกต์ใช้	68.6	31.4
45	คุณภาพงานทำนุบำรุงศิลปวัฒนธรรม (อนุรักษ์และสร้างคุณค่าภูมิปัญญา)	66.7	33.3
<b>สรุปปัจจัยภายใน</b>		<u>58.1</u>	<u>41.9</u>

## 2.2 การประเมินปัจจัยภายนอก

การประเมินปัจจัยภายนอกเป็นการฉายภาพระดับอิทธิพลของสภาพแวดล้อม ทั้งที่มีผลทางตรงและผลทางอ้อมต่อการดำเนินการกิจ ซึ่งถือเป็นการวิเคราะห์สถานการณ์ขององค์กร ในการวิเคราะห์ดังกล่าวนี้อาศัยการวิเคราะห์สภาพแวดล้อมใน 2 ระดับ คือสภาพแวดล้อมทั่วไป และสภาพแวดล้อมที่เฉพาะเจาะจง โดยผลการวิเคราะห์ปรากฏดังตารางต่อไปนี้

ตาราง แสดงการประเมินปัจจัยภายนอกของคณะวิทยาการจัดการ มหาวิทยาลัยราชภัฏเพชรบูรณ์

	ปัจจัยภายนอก (External Factor)	โอกาส Opportunity	อุปสรรค Threat
	<b>สภาพแวดล้อมทั่วไป (General Environment: P-E-S-T)</b>		
1	นโยบายการศึกษาที่มุ่งเน้นการเรียนรู้ตลอดชีวิต	86.8	13.2
2	ความชัดเจนของนโยบายและกฎระเบียบด้านอุดมศึกษา	73.6	26.4
3	ทิศทางพัฒนาเศรษฐกิจเชิงสร้างสรรค์และเศรษฐกิจพอเพียงจากฐานราก	83.0	17.0
4	การก้าวเข้าสู่ประชาคมเศรษฐกิจอาเซียน	75.5	24.5
5	ทิศทางการพัฒนาสังคมที่เน้นการสร้างโอกาสความเสมอภาค เป็นธรรม	83.0	17.0
6	การเปลี่ยนแปลงโครงสร้างสังคมผู้สูงอายุ	71.7	28.3
7	ความก้าวหน้าของเทคโนโลยีสารสนเทศและการสื่อสาร	75.5	24.5
8	แหล่งและช่องทางการเรียนรู้ผ่านระบบเครือข่ายอินเทอร์เน็ต	77.4	22.6
	<b>สภาพแวดล้อมเฉพาะเจาะจง (Specific Environment)</b>		
9	กรอบมาตรฐานคุณวุฒิระดับอุดมศึกษา	69.8	30.2
10	ระบบประเมินคุณภาพการศึกษาที่เข้มข้น	64.2	35.8
11	ความต้องการของตลาดแรงงาน	75.5	24.5
12	ความต้องการของผู้เรียน	81.1	18.9
13	คุณภาพนักเรียนที่ผ่านการคัดเลือกเข้าเรียน	60.4	39.6
14	การได้รับจัดสรรและสนับสนุนงบประมาณ	66.0	34.0
15	ภาวะการแข่งขันกับสถาบันอุดมศึกษาในพื้นที่ใกล้เคียง	67.9	32.1
16	การแข่งขันกับสถาบันอุดมศึกษาในระดับชาติและอาเซียน	54.7	45.3
17	ภาคีผู้ให้การสนับสนุนการดำเนินการกิจในระดับพื้นที่	64.2	35.8
18	ความร่วมมือและเครือข่ายการดำเนินการกิจระดับชาติ	62.3	37.7
	<b>สรุปปัจจัยภายนอก</b>	<u>71.8</u>	<u>28.2</u>



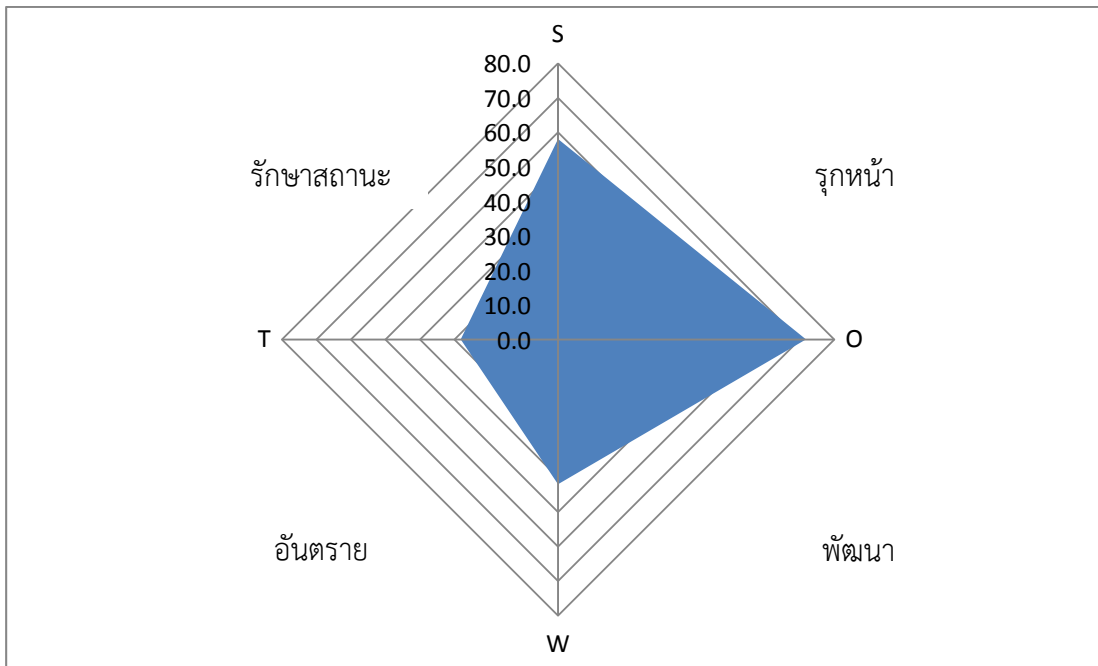
### 2.3 การกำหนดตำแหน่งขององค์กร

ผลการประเมินปัจจัยภายในที่แสดงให้เห็นสถานภาพขององค์กร และผลการประเมินปัจจัยภายนอกที่แสดงให้เห็นสถานการณ์ขององค์กร ตามที่กล่าวถึงข้างต้น สามารถสรุปได้ดังตารางต่อไปนี้

**ตาราง** แสดงผลการประเมินปัจจัยภายในและปัจจัยภายนอก

ปัจจัย	ประเด็น	S-W-O-T		ร้อยละ
ภายใน	จุดแข็ง	Strength	S	58.1
	จุดอ่อน	Weakness	W	41.9
ภายนอก	โอกาส	Opportunity	O	71.8
	อุปสรรค	Threat	T	28.2

ผลสรุปข้างต้นสามารถนำมาจัดให้อยู่ในรูปของแผนภูมิ เพื่อแสดงให้เห็นถึงพื้นที่ตำแหน่งขององค์กรได้ดังต่อไปนี้



แผนภูมิข้างต้นแสดงให้เห็นว่า ในด้านปัจจัยภายในองค์กรมีจุดแข็งมากกว่าจุดอ่อน ส่วนในด้านปัจจัยภายนอกองค์กรมีโอกาสมากกว่าอุปสรรค ซึ่งพื้นที่ขององค์กรส่วนใหญ่อยู่ในตำแหน่ง “รุกหน้า” แต่อย่างไรก็ตามองค์กรยังคงมีจุดอ่อนหลายประการ ได้แก่ ความพร้อมเข้าสู่สากล การทำงานอย่างมีเป้าหมายและทิศทางร่วมกัน ความสามารถในการปรับตัว ความสามารถในการขับเคลื่อนงานเชิงกลยุทธ์ ความเสี่ยงในด้านการจัดการทรัพยากร และงบประมาณ คุณภาพในการดำเนินภารกิจด้านการวิจัย รวมทั้งปัจจัยที่เป็นจุดแข็งบางประการยังอาจเปลี่ยนแปลงเป็นจุดอ่อนได้ เช่น ปริมาณและคุณภาพบุคลากร ขวัญกำลังใจ และระบบการทำงานเป็นต้น ดังนั้นองค์กรจึงควรพัฒนา ปรับปรุง หรือเสริมศักยภาพที่เป็นจุดอ่อนและประเด็นที่มีความเสี่ยงควบคู่กับการขับเคลื่อนองค์กรรุกไปข้างหน้า

### ส่วนที่ 3

#### การกำหนดทิศทางขององค์กรและแผนที่ยุทธศาสตร์

จากการวิเคราะห์ และสังเคราะห์ผลการประเมินปัจจัยภายใน ปัจจัยภายนอก และตำแหน่งขององค์กร โดยใช้หลักเหตุผล และเทคนิคการมีส่วนร่วม สามารถนำผลดังกล่าวมาฉายภาพทิศทางขององค์กร และแผนที่ยุทธศาสตร์ ได้ดังนี้

#### 3.1 วิสัยทัศน์

คณะวิทยาการจัดการ เป็นองค์กรที่เข้มแข็ง มีธรรมาภิบาล เป็นผู้นำทางวิชาการบนฐานการบูรณาการภูมิปัญญาท้องถิ่นและความเป็นสากล พัฒนาศักยภาพคนทุกระดับทั้งองค์ความรู้ด้านการบริหารจัดการแก่สังคมเพื่อก้าวสู่อาเซียนอย่างยั่งยืน

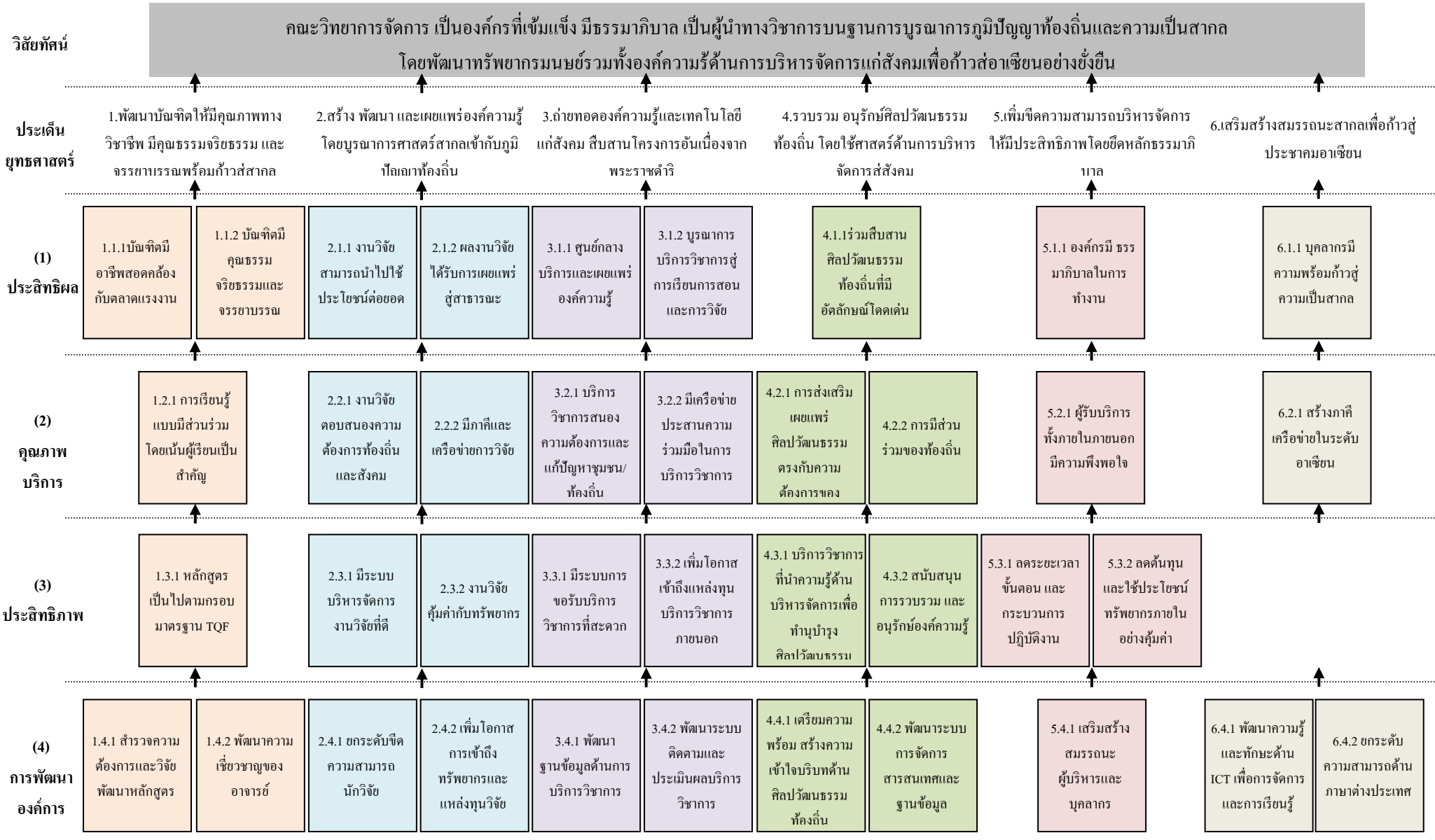
#### 3.2 พันธกิจ

- 1) เติบโตพร้อมและพัฒนาศักยภาพองค์กรรวมทั้งบุคลากรภายในให้มีความเป็นสากล
- 2) พัฒนาระบบบริหารจัดการให้มีประสิทธิภาพ เป็นธรรม และส่งเสริมบรรยากาศการทำงานแบบ กัลยาณมิตร
- 3) มุ่งเน้นการผลิตบัณฑิตที่มีคุณภาพสอดคล้องกับความต้องการของสังคมและการเปลี่ยนแปลง
- 4) เสริมสร้างบรรยากาศในการเรียนรู้ให้พร้อมสู่การจัดการศึกษาระดับอาเซียน
- 5) พัฒนาระบบการวิจัยและการบริการวิชาการที่รับใช้สังคม ท้องถิ่น ให้เป็นที่ยอมรับในฐานะผู้นำทางวิชาการ

#### 3.3 ประเด็นยุทธศาสตร์

- 1) พัฒนาศักยภาพทางวิชาชีพ มีคุณธรรมจริยธรรม และจรรยาบรรณพร้อมก้าวสู่สากล
- 2) สร้าง พัฒนา และเผยแพร่องค์ความรู้โดยบูรณาการศาสตร์สากลเข้ากับภูมิปัญญาท้องถิ่น
- 3) ถ่ายทอดองค์ความรู้และเทคโนโลยีแก่สังคม สืบสานโครงการอันเนื่องมาจากพระราชดำริ
- 4) รวบรวม อนุรักษ์ศิลปวัฒนธรรมท้องถิ่น โดยใช้ศาสตร์ด้านการบริหารจัดการสู่สังคม
- 5) เพิ่มขีดความสามารถบริหารจัดการให้มีประสิทธิภาพโดยยึดหลักธรรมาภิบาล
- 6) เสริมสร้างสมรรถนะสากลเพื่อก้าวสู่ประชาคมอาเซียน

### 3.4 แผนที่ยุทธศาสตร์



### 3.5 ภาพรวมกลยุทธ์ และความสัมพันธ์กับเป้าประสงค์

เป้าประสงค์ที่ปรากฏในแผนที่ยุทธศาสตร์ข้างต้นสามารถนำมาเชื่อมโยงกำหนดเป็นกลยุทธ์ที่มีความสัมพันธ์กันได้ดังนี้

กลยุทธ์	สัมพันธ์กับเป้าประสงค์ที่
1) การสร้างคุณค่าให้กับบัณฑิต	1.1.1 , 1.1.2
2) การพัฒนาระบบและกระบวนการเรียนรู้	1.2.1 , 1.3.1 , 1.4.1
3) การบูรณาการภารกิจหลักมุ่งผลลัพธ์	2.1.1 , 2.1.2 , 3.1.1 , 3.1.2 , 4.1.1, 4.3.1
4) การตอบสนองความต้องการของผู้มีส่วนได้เสีย	2.2.1 , 3.2.1 , 4.2.1
5) การสร้างการมีส่วนร่วมจากภาคีและขยายเครือข่ายความร่วมมือ	2.2.2 , 3.2.2 , 4.2.2 , 6.2.1
6) การพัฒนาระบบข้อมูล และสารสนเทศ	3.4.1 , 4.3.2 , 4.4.2
7) การจัดการทรัพยากรและปรับปรุงวิธีการทำงานให้มีประสิทธิภาพ	2.3.1 , 2.3.2 , 2.4.2 , 3.3.1 , 3.3.2 , 3.4.2 , 5.1.1, 5.2.1 , 5.3.1, 5.3.2
8) พัฒนาทรัพยากรมนุษย์ และยกระดับสมรรถนะ	1.4.2 , 2.4.1 , 4.4.1 , 5.4.1 , 6.1.1 , 6.4.1 , 6.4.2

## ส่วนที่ 4

## แผนงานตามแผนที่ยุทธศาสตร์

ประเด็นยุทธศาสตร์ที่ 1 พัฒนบัณฑิตให้มีคุณภาพทางวิชาชีพสอดคล้องกับตลาดแรงงาน มีคุณธรรมจริยธรรมตามจรรยาบรรณของวิชาชีพ เพื่อพัฒนาเข้าสู่สากล

เป้าประสงค์	ตัวชี้วัดผลสำเร็จ	เป้าหมาย					โครงการ/กิจกรรม	หน่วยงานที่รับผิดชอบ
		56	57	58	59	60		
1. บัณฑิตมีอาชีพสอดคล้องกับตลาดแรงงาน	-ร้อยละของบัณฑิตที่มีงานทำหรือประกอบอาชีพอิสระภายใน 1 ปี	80	80	83	83	85	1.โครงการพัฒนาทักษะทางวิชาชีพ -หลักสูตรบัญชีบัณฑิต -หลักสูตรเศรษฐศาสตรบัณฑิต -หลักสูตรนิเทศศาสตรบัณฑิต -หลักสูตรบริหารธุรกิจบัณฑิต สาขาการจัดการ สาขาการตลาด สาขาทรัพยากรมนุษย์ สาขาการท่องเที่ยวและการโรงแรม สาขาคอมพิวเตอร์ธุรกิจ	ประธานสาขานั้นๆ
	-ร้อยละความพึงพอใจของผู้ใช้บัณฑิต	80	80	80	85	85	2.สำรวจความต้องการของผู้ใช้บัณฑิต 3.สำรวจความพึงพอใจของผู้ใช้บัณฑิต	รองคณบดีฝ่ายวิชาการ

เป้าประสงค์	ตัวชี้วัดผลสำเร็จ	เป้าหมาย					โครงการ/กิจกรรม	หน่วยงานที่รับผิดชอบ
		56	57	58	59	60		
2. บัณฑิตมีคุณธรรม จริยธรรมและจรรยาบรรณ	-ร้อยละของกิจกรรมที่ดำเนินการตามแผน	80	80	80	80	85	4.โครงการส่งเสริมกิจกรรมนักศึกษา -ปัจฉิมนิเทศนักศึกษาชั้นปีที่ 4 ทุกหลักสูตร -การแข่งขันกีฬาสาขาวิชาเชื่อมความสัมพันธ์ -การประกวดเกียรติคุณยกย่องศิษย์เก่า และศิษย์ปัจจุบันด้วยคุณธรรม จริยธรรม	ประธานสาขาทุกสาขา ประธานสาขาทุกสาขา รองคณบดีฝ่ายกิจการนักศึกษา
3. การเรียนรู้แบบมีส่วนร่วม โดยเน้นผู้เรียนเป็นสำคัญ	-ร้อยละของหลักสูตรสาขาวิชาที่จัดการเรียนการสอนโดยเน้นผู้เรียนเป็นสำคัญ	85	90	90	95	100	-โครงการพัฒนาการเรียนการสอนโดยเน้นผู้เรียนเป็นสำคัญ -โครงการส่งเสริมการเข้าร่วมประชุมวิชาการของนักศึกษา -โครงการพัฒนาการฝึกประสบการณ์และสหกิจศึกษา -โครงการพัฒนาและทดสอบภาษาอังกฤษของนักศึกษา	รองวิชาการและประธานสาขา
4. หลักสูตรเป็นไปตามกรอบมาตรฐาน TQF	-ร้อยละของนักศึกษาที่ผ่านการประเมินตามกรอบ TQF	80	80	80	80	80	-โครงการพัฒนาระบบการประกันคุณภาพการศึกษาระดับสาขาวิชา -โครงการพัฒนาคุณลักษณะอันพึงประสงค์ของบัณฑิต	รองวิชาการ ประธานหลักสูตร ทุกหลักสูตร

เป้าประสงค์	ตัวชี้วัดผลสำเร็จ	เป้าหมาย					โครงการ/กิจกรรม	หน่วยงานที่รับผิดชอบ
		56	57	58	59	60		
	-ร้อยละของผู้สำเร็จการศึกษาที่จบการศึกษาตามหลักสูตรภายในระยะเวลาที่กำหนด	85	85	85	85	85	-โครงการพัฒนาและปรับปรุงหลักสูตรตามกรอบ TQF ทุกสาขา	ประธานหลักสูตร
5. สืบหาความต้องการและวิจัยพัฒนาหลักสูตร	-ร้อยละของนักศึกษาที่เข้าร่วมโครงการสร้างความร่วมมือกับภาครัฐ	60	65	70	75	80	-โครงการสร้างความร่วมมือกับภาคธุรกิจ ภาครัฐและเอกชน ในการพัฒนาทักษะในการปฏิบัติงานในสถานที่จริง	ประธานหลักสูตร
6. พัฒนาความเชี่ยวชาญของอาจารย์	-ร้อยละของคณาจารย์ที่เข้าร่วมอบรมพัฒนาตนเอง -ร้อยละของอาจารย์ที่มีตำแหน่งทางวิชาการ	90 10	90 10	90 15	90 15	90 20	-โครงการศึกษาดูงานสำหรับบุคลากรของคณะวิทยาการ จัดการ -โครงการอบรมการเขียนผลงานทางวิชาการ -โครงการอบรมบุคลากรเพื่อเตรียมความพร้อมสู่ AEC -โครงการพัฒนาศักยภาพด้านการเรียนการสอนและกระบวนการเรียนรู้ของคณาจารย์	รองบริหาร รองวิชาการและประกันคุณภาพ รองวิชาการ คณบดี

ประเด็นยุทธศาสตร์ที่ 2 สร้าง พัฒนา และเผยแพร่องค์ความรู้โดยบูรณาการศาสตร์สากลเข้ากับภูมิปัญญาท้องถิ่น

เป้าประสงค์	ตัวชี้วัดผลสำเร็จ	เป้าหมาย					โครงการ/กิจกรรม	หน่วยงานที่รับผิดชอบ
		56	57	58	59	60		
1. งานวิจัยสามารถนำไปใช้ประโยชน์ต่อยอด	-ร้อยละของจำนวนงานวิจัยที่นำมาใช้บูรณาการกับการเรียนการสอนและความต้องการของท้องถิ่น	30	35	40	45	50	-โครงการอบรมให้ความรู้ด้านการนำงานวิจัยมาบูรณาการกับการเรียนการสอน	ฝ่ายวิจัย
2. ผลงานวิจัยได้รับการเผยแพร่สู่สาธารณะ	-ร้อยละของงานวิจัยที่ได้รับการตีพิมพ์เผยแพร่ อยู่ในฐานข้อมูลของ TCI	50	55	60	65	70	-โครงการอบรมเทคนิคการเขียนรายงานวิจัยและบทความวิชาการเพื่อการตีพิมพ์เผยแพร่	ฝ่ายวิจัย
3. งานวิจัยตอบสนองความต้องการท้องถิ่นและสังคม	-ร้อยละของจำนวนงานวิจัยที่ได้รับการยอมรับจากหน่วยงานเพื่อนไปใช้ประโยชน์ในท้องถิ่น	60	70	80	90	100	-โครงการสำรวจความต้องการของท้องถิ่น	ฝ่ายวิจัย
	-ร้อยละของอาจารย์เข้าร่วมโครงการ	80	80	80	80	80	-โครงการจัดการความรู้จากงานวิจัยหรืองานสร้างสรรค์	
4. มีภาคีและเครือข่ายการวิจัย	จำนวนองค์กรที่เข้าร่วมภาคีเครือข่าย	40	45	50	55	60	- การเข้าร่วมประชุมวิชาการและนำเสนอผลงานวิจัยเพื่อสร้างเครือข่ายความร่วมมือทางด้านงานวิจัยกับมหาวิทยาลัย สถานศึกษาและองค์กรอื่นๆ -พัฒนาระบบการบริหารจัดการวิจัยและงานสร้างสรรค์	ฝ่ายวิจัย



เป้าประสงค์	ตัวชี้วัดผลสำเร็จ	เป้าหมาย					โครงการ/กิจกรรม	หน่วยงานที่รับผิดชอบ
		56	57	58	59	60		
5. มีระบบบริหารจัดการงานวิจัยที่ดี	-ร้อยละของงานที่เสร็จตามกำหนด	80	85	90	95	100	- ปรับปรุงระเบียบและข้อบังคับต่างๆ ให้เอื้อต่อการทำวิจัยและถ่ายทอดจัดทำข้อมูลฐานวิจัย -โครงการสนับสนุนเงินเพื่อพัฒนางานวิจัยและงานสร้างสรรค์	ฝ่ายวิจัย
6. งานวิจัยคุ้มค่ากับทรัพยากร	-ร้อยละของความพึงพอใจของผู้ใช้ประโยชน์จากงานวิจัยและหน่วยงานที่ใช้ทุนวิจัย	80	85	90	95	100	โครงการสำรวจความพึงพอใจของผู้ใช้ประโยชน์จากงานวิจัยและหน่วยงานที่ให้ทุนวิจัย	ฝ่ายวิจัย
7. ยกระดับขีดความสามารถนักวิจัย	-ร้อยละของจำนวนนักวิจัยที่เพิ่มขึ้น	50	55	60	65	70	-โครงการพัฒนาขีดความสามารถในการวิจัย 1.โครงการอบรมเทคนิคการวิจัยทางสังคมศาสตร์แบบผสม 2.โครงการอบรมเทคนิคการสร้างเครื่องมือวิจัยที่มีคุณภาพ 3. โครงการอบรม การวิจัยเชิงคุณภาพ	ฝ่ายวิจัย
8. เพิ่มโอกาสการเข้าถึงทรัพยากรและแหล่งทุนวิจัย	-ร้อยละนักวิจัยที่ได้รับแหล่งเงินทุนจากหน่วยงานภายนอก	30	35	40	45	50	- โครงการอบรมเทคนิคการเขียนข้อเสนอโครงการวิจัยเพื่อของบประมาณจากแหล่งทุนภายนอก	ฝ่ายวิจัย

**ประเด็นยุทธศาสตร์ที่ 3** การบริการวิชาการ ถ่ายทอดและองค์ความรู้เทคโนโลยีแก่สังคม และสืบสานโครงการอันเนื่องมาจากพระราชดำริ

เป้าประสงค์	ตัวชี้วัดผลสำเร็จ	เป้าหมาย					โครงการ/กิจกรรม	หน่วยงานที่รับผิดชอบ
		56	57	58	59	60		
1. เป็นศูนย์กลางการบริการวิชาการที่มีคุณภาพหลากหลายรูปแบบตอบสนองความต้องการของท้องถิ่นและเป็นแหล่งเรียนรู้	-ร้อยละของบริการวิชาการที่ตอบสนองความต้องการและเกิดประโยชน์ท้องถิ่น	60	65	70	75	80	-โครงการบริการวิชาการตามความต้องการของท้องถิ่น หรือการร้องขอของหน่วยงานในพื้นที่	ฝ่ายบริการวิชาการ รองบริการวิชาการ
	-ร้อยละของอาจารย์ที่เข้าร่วมกิจกรรมโครงการบริการวิชาการ	60	65	70	75	80	-ส่งเสริมให้คณาจารย์และบุคลากรในการบริการวิชาการแก่สังคม	
2. ส่งเสริม สืบสานโครงการอันเนื่องมาจากพระราชดำริ	-ร้อยละของบริการวิชาการที่สืบสานโครงการอันเนื่องมาจากพระราชดำริ	30	30	35	35	40	โครงการบริการวิชาการที่ส่งเสริมสืบสานโครงการอันเนื่องมาจากพระราชดำริ	ฝ่ายบริการวิชาการ
3. เผยแพร่องค์ความรู้ที่เกิดจากการบริการวิชาการ	-ร้อยละของการเผยแพร่องค์ความรู้ที่เกิดจากการบริการวิชาการ	30	30	35	35	40	โครงการเผยแพร่องค์ความรู้ที่เกิดจากการบริการวิชาการแก่บุคคลทั้งภายในและภายนอก	ฝ่ายบริการวิชาการ
4. บูรณาการการบริการวิชาการเข้าสู่การเรียนการสอนและการวิจัย	-ร้อยละของการบูรณาการการบริการวิชาการเข้าสู่การเรียนการสอนและการวิจัย	60	60	65	65	70	-บูรณาการการบริการวิชาการเข้าสู่การเรียนการสอนและการวิจัย -โครงการบริการวิชาการเพื่อพัฒนาองค์ความรู้อย่างต่อเนื่อง (9 สาขาวิชา)	ฝ่ายบริการวิชาการ รองวิชาการ
5. มีการสำรวจ บริบท สภาพปัญหา ความต้องการของชุมชน/ท้องถิ่น เพื่อบริการวิชาการที่สนองความต้องการ แก้ปัญหาชุมชน/ท้องถิ่น	-ร้อยละของโครงการบริการวิชาการที่มีการสำรวจ บริบท สภาพปัญหา ความต้องการของชุมชน/ท้องถิ่น	60	65	70	75	80	-การสำรวจความต้องการของชุมชน/ท้องถิ่น ด้านการบริการวิชาการ (กิจกรรมย่อย : การนำเสนอผลการสำรวจความต้องการของชุมชน/ท้องถิ่นสู่คณะกรรมการบริหารและบุคลากรทุกระดับ)	ฝ่ายบริการวิชาการ

เป้าประสงค์	ตัวชี้วัดผลสำเร็จ	เป้าหมาย					โครงการ/กิจกรรม	หน่วยงานที่รับผิดชอบ
		56	57	58	59	60		
6. มีเครือข่ายความร่วมมือประสานงานด้านบริการวิชาการ	-จำนวนการประสานความร่วมมือด้านบริการวิชาการระหว่างคณะฯ และชุมชน/ท้องถิ่น	1	1	1	1	2	โครงการประสานความร่วมมือด้านบริการวิชาการระหว่างคณะฯ และชุมชน/ท้องถิ่น (กิจกรรมย่อย ชกิจกรรมการลงนามในบันทึกข้อตกลงความร่วมมือด้านบริการวิชาการ)	ฝ่ายบริการวิชาการ
7. พัฒนาระบบการขอรับบริการวิชาการ	-จำนวนคู่มือระบบการขอรับบริการวิชาการสำหรับชุมชน/หน่วยงานภายนอก	1	1	1	1	1	-โครงการจัดทำคู่มือระบบการขอรับบริการวิชาการ สำหรับชุมชน/หน่วยงานภายนอก	ฝ่ายบริการวิชาการ
8. พัฒนาระบบเข้าถึงแหล่งทุนภายนอก	-จำนวนคู่มือการเข้าถึงแหล่งทุนด้านบริการวิชาการจากแหล่งทุนภายนอก	1	1	1	1	1	-โครงการจัดทำคู่มือการเข้าถึงแหล่งทุนด้านบริการวิชาการจากแหล่งทุนภายนอก	ฝ่ายบริการวิชาการ
	-มีระบบกลไกในการให้บริการทางวิชาการแก่สังคมตามเป้าหมาย	2	2	2	2	2	-พัฒนาระบบกลไกในการบริการวิชาการแก่สังคม	รองฝ่ายบริการวิชาการ
9. มีฐานข้อมูลบริการวิชาการตามความเชี่ยวชาญในแต่ละด้านที่เผยแพร่ทั้งภายในและภายนอก	-จำนวนฐานข้อมูลด้านบริการวิชาการที่เผยแพร่ทั้งภายในและภายนอก	1	1	1	1	1	โครงการพัฒนาฐานข้อมูลด้านการบริการวิชาการ	ฝ่ายบริการวิชาการ
10. พัฒนาระบบการติดตามและประเมินผลการบริการวิชาการ	-จำนวนโครงการติดตามและประเมินผลการบริการวิชาการ	1	1	1	1	1	โครงการติดตามและประเมินผลการบริการวิชาการ	ฝ่ายบริการวิชาการ

**ประเด็นยุทธศาสตร์ที่ 4** ศึกษา รวบรวม อนุรักษ์ ศิลปวัฒนธรรมท้องถิ่น โดยใช้ศาสตร์ด้านการบริหารจัดการสู่สังคม

เป้าประสงค์	ตัวชี้วัดผลสำเร็จ	เป้าหมาย					โครงการ/กิจกรรม	หน่วยงานที่รับผิดชอบ
		56	57	58	59	60		
1. ร่วมสืบสาน ศิลปวัฒนธรรมท้องถิ่นที่มีอัตลักษณ์โดดเด่นเฉพาะตัว	- ร้อยละของนักศึกษาที่เข้าร่วมงาน สืบสานศิลปวัฒนธรรม  - ร้อยละของนักศึกษาที่แสดงอัตลักษณ์เฉพาะถิ่น	60	65	70	75	80	- ทำบุญวันขึ้นปีใหม่คณะ - โครงการอนุรักษ์สิ่งแวดล้อมและสืบสานศิลปวัฒนธรรม - ประกวดการแสดงอัตลักษณ์เฉพาะถิ่น/เครื่องแต่งกาย/อาหาร/การแสดง	ฝ่ายกิจการ นักศึกษา รองกิจการ นักศึกษา ฝ่ายกิจการ นักศึกษา
2. การส่งเสริม เผยแพร่ ศิลปวัฒนธรรม ตรงกับความ ต้องการของท้องถิ่น	- จำนวนของกิจกรรมที่ท้องถิ่น ต้องการให้คณะเข้าไปมีส่วนร่วมอนุรักษ์  - ร้อยละของคณาจารย์ที่เข้าร่วมประชุมสัมมนา	2	3	5	6	9	- โครงการฮีต 12 คอง 14  - โครงการประชุมสัมมนาวิชาการระดับชาติและนานาชาติด้านศิลปวัฒนธรรม (9 สาขาวิชา)	ฝ่ายกิจการ นักศึกษา  รองกิจการ นักศึกษา
3. การมีส่วนร่วมของท้องถิ่น	- จำนวนของกิจกรรมที่ท้องถิ่นเข้ามามีส่วนร่วม  - จำนวนการสร้างเครือข่ายความร่วมมือกับองค์กรภายนอกด้านศิลปวัฒนธรรม	2	3	5	6	9	- โครงการสืบสานภูมิปัญญาท้องถิ่น  - โครงการส่งเสริมศิลปวัฒนธรรมร่วมกับหน่วยงานภายนอก	ฝ่ายกิจการ นักศึกษา รองกิจการ นักศึกษา
4. บริการวิชาการที่นำความรู้ ทางด้านการบริหารจัดการเพื่อ ทำนุบำรุงศิลปวัฒนธรรม	- จำนวนโครงการบริการวิชาการด้านศิลปวัฒนธรรม	1	1	1	2	2	โครงการบริการวิชาการด้านการทำนุบำรุงศิลปวัฒนธรรมของคณะ (พัฒนาสินค้าโอท็อป)	ฝ่ายกิจการ นักศึกษา

เป้าประสงค์	ตัวชี้วัดผลสำเร็จ	เป้าหมาย					โครงการ/กิจกรรม	หน่วยงานที่รับผิดชอบ
		56	57	58	59	60		
5. สนับสนุนการรวบรวมและอนุรักษ์องค์ความรู้	-จำนวนโครงการที่คณะเข้าร่วม	2	3	5	6	9	(เข้าร่วม)โครงการอนุรักษ์ และรวบรวมองค์ความรู้ ของสำนักศิลปวัฒนธรรม	ฝ่ายกิจการนักศึกษา
6. การเตรียมความพร้อมให้กับอาจารย์ นักศึกษา ให้เข้าใจบริบทด้านศิลปวัฒนธรรมของท้องถิ่น	-จำนวนโครงการบริการวิชาการที่คณะส่งอาจารย์และนักศึกษาเข้าร่วม	2	3	4	6	7	(ร่วม)โครงการบริการวิชาการของสำนักศิลปวัฒนธรรม	ฝ่ายกิจการนักศึกษา
7. พัฒนาระบบการจัดการสารสนเทศ เพื่อการรวบรวมเผยแพร่และฐานข้อมูล	-ร้อยละความพึงพอใจของผู้เข้ารับบริการ -จำนวนช่องทางที่มีการเผยแพร่เพิ่มขึ้น	50	60	70	80	90	-การพัฒนาระบบการจัดการสารสนเทศเพื่อการรวบรวมฐานข้อมูลและเผยแพร่ -การพัฒนาช่องทางการเผยแพร่ศิลปวัฒนธรรม(มีพื้นที่เผยแพร่ศิลปวัฒนธรรม+การจัดการ)	ฝ่ายกิจการนักศึกษา ฝ่ายกิจการนักศึกษา

ประเด็นยุทธศาสตร์ที่ 5 การบริหารจัดการอย่างมีประสิทธิภาพโดยยึดหลักธรรมาภิบาล

เป้าประสงค์	ตัวชี้วัดผลสำเร็จ	เป้าหมาย					โครงการ/กิจกรรม	หน่วยงานที่รับผิดชอบ
		56	57	58	59	60		
1. เสริมสร้างสมรรถนะผู้บริหารและบุคลากร	- ร้อยละการเข้าร่วมประชุมสัมมนาหรือรับการพัฒนาของผู้บริหาร	70	75	80	85	90	- โครงการพัฒนาภาวะผู้นำผู้บริหาร	รองบริหาร
	- ร้อยละการเข้าร่วมบุคลากรสายสนับสนุนวิชาการ	70	75	80	85	90	- โครงการพัฒนาทักษะการปฏิบัติงานของบุคลากรสายวิชาการและสายสนับสนุน	รองบริการ
	- จำนวนโครงการแลกเปลี่ยนความรู้	1	2	3	4	5	- โครงการแลกเปลี่ยนองค์ความรู้ระหว่างประเทศภาคีอาเซียน	รองวิชาการและ ประกันคุณภาพ
	- ระดับความสำเร็จของการประกันคุณภาพภายในต่อให้เกิดการพัฒนาอย่างต่อเนื่อง						- โครงการพัฒนาระบบการประกันคุณภาพภายใน	
2. ลดระยะเวลา ขั้นตอน และกระบวนการปฏิบัติงาน	- จำนวนระบบ MIS เพื่อใช้ในการตัดสินใจการบริหาร	1	2	3	4	5	- โครงการพัฒนาระบบ MS-MIS	รองบริหาร
	- จำนวนระบบงานที่ใช้ในการปฏิบัติงานสายงานสนับสนุน	1	2	3	4	5	- โครงการพัฒนาระบบที่ใช้ในการปฏิบัติงานสายงานสนับสนุน	รองบริหารและหัวหน้าสำนักงานคณบดี
3. ลดต้นทุนและใช้ประโยชน์ทรัพยากรภายในอย่างคุ้มค่า	- อัตราการลดลงของการใช้พลังงานภายในหน่วยงาน	5	10	15	20	25	- โครงการ Green Office	รองบริหารและ
	- อัตราการลดลงของวัสดุสูญเปล่าสิ้นเปลือง	5	10	15	20	25	- โครงการ 3R	หัวหน้าสำนักงานคณบดี

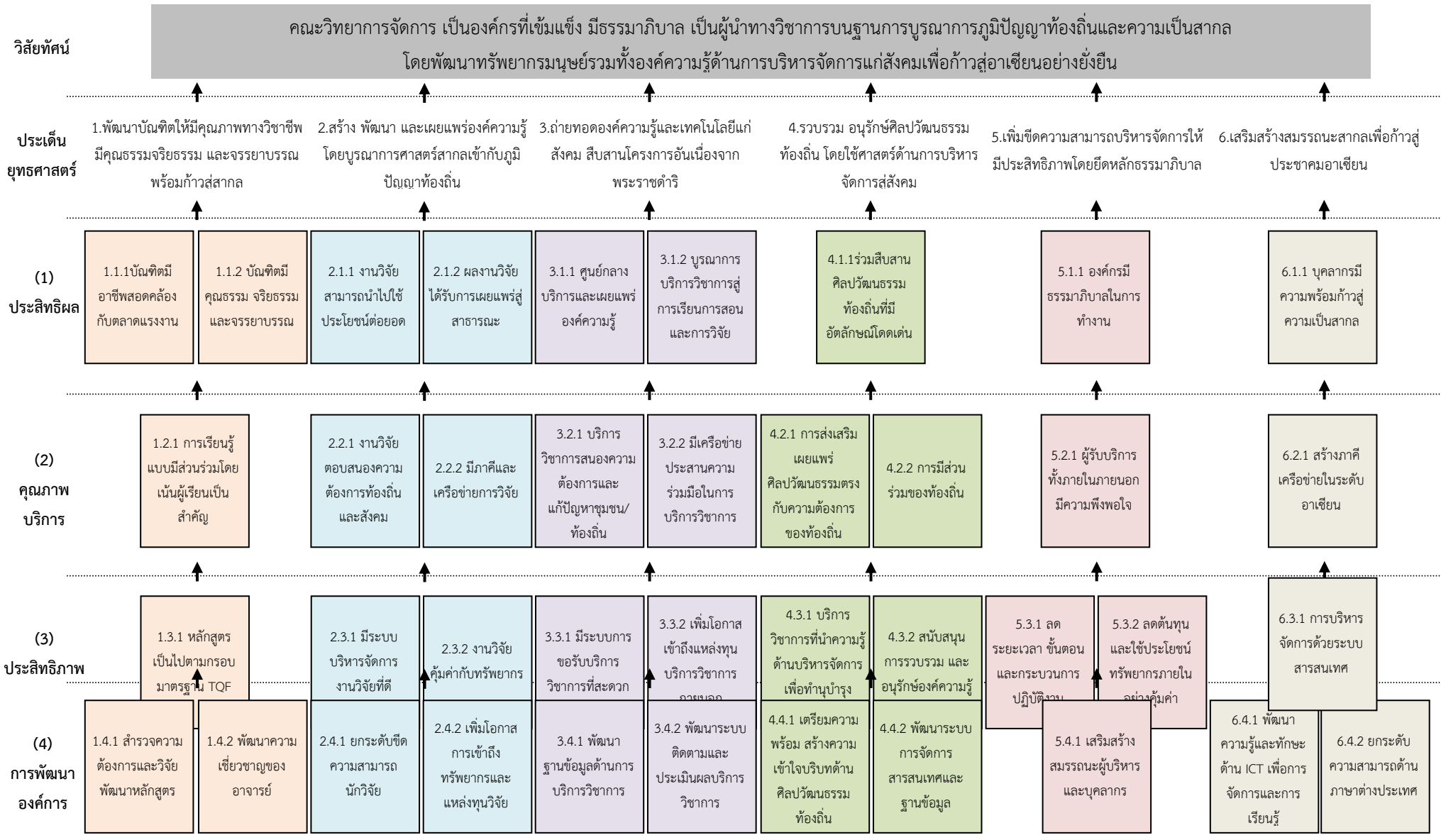
เป้าประสงค์	ตัวชี้วัดผลสำเร็จ	เป้าหมาย					โครงการ/กิจกรรม	หน่วยงานที่รับผิดชอบ
		56	57	58	59	60		
4. ผู้รับบริการทั้งภายในและภายนอกมีความพึงพอใจ	-ค่าเฉลี่ยระดับความพึงพอใจของทรัพยากรมนุษย์ภายในองค์กรต่อการบริหารจัดการ  -ค่าเฉลี่ยระดับความพึงพอใจของชุมชนที่เข้ารับบริการ	3  60	3  65	3  70	3  75	4  80	-โครงการประเมินความพึงพอใจ  360 องศา	รองบริหารและหัวหน้าสำนักงาน  คณบดี
5. องค์กรมีธรรมาภิบาลในการทำงาน	-ร้อยละการเพิ่มขึ้นของจำนวนนักศึกษา  -จำนวนองค์กรที่ทำ MOU  -ระดับความพึงพอใจในการนำนโยบายไปสู่การปฏิบัติ	5  1  35	10  2  381	15  3  391	20  4  400	25  5  4.21	-โครงการบริหารความเสี่ยง  -โครงการเสริมสร้างเครือข่ายความร่วมมือ  -โครงการการนำนโยบายไปสู่การปฏิบัติที่สอดคล้องกับหลักการบริหารจัดการบ้านเมืองที่ดี	} หัวหน้าสำนักงาน คณบดี  รองบริหาร

**ประเด็นยุทธศาสตร์ที่ 6** การพัฒนาสู่การเป็นประชาคมอาเซียน

เป้าประสงค์	ตัวชี้วัดผลสำเร็จ	เป้าหมาย					โครงการ/กิจกรรม	หน่วยงานที่รับผิดชอบ
		56	57	58	59	60		
บุคลากรมีความพร้อมก้าวสู่ความเป็นสากล	ร้อยละในการใช้สื่อ	60	70	80	90	100	-โครงการพัฒนาสื่อเทคโนโลยีและแหล่งเรียนรู้	ฝ่ายเทคโนโลยีและสารสนเทศ
ยกระดับความสามารถด้านภาษาต่างประเทศ	คะแนนภาษาต่างประเทศ	40	50	60	70	80	โครงการฝึกอบรมด้านการใช้ภาษาอังกฤษสำหรับบุคลากร	ฝ่ายวิชาการ
บุคลากรสามารถใช้งานเทคโนโลยีได้	คะแนนการทดสอบความสามารถในการใช้	50	60	70	80	90	โครงการถ่ายทอดองค์ความรู้เกี่ยวกับเทคโนโลยีใหม่ๆ ให้บุคลากร	ฝ่ายเทคโนโลยีและสารสนเทศ
บริหารจัดการองค์กรด้วยระบบสารสนเทศ	ผลการประเมินความพึงพอใจ	50	60	70	80	80	โครงการพัฒนาระบบสารสนเทศเพื่อการจัดการและการบริหารองค์กร	ฝ่ายเทคโนโลยีและสารสนเทศ
	จำนวนนักศึกษาแลกเปลี่ยน	-	-	1	2	3	โครงการแลกเปลี่ยนนักศึกษา ในประเทศสมาชิกอาเซียน	คณบดี
สร้างภาคเครือข่ายในระดับอาเซียน	จำนวนเครือข่ายบุคลากรด้านวิเทศสัมพันธ์	-	1	2	2	3	โครงการสร้างเครือข่ายบุคลากรด้านวิเทศสัมพันธ์ในมหาวิทยาลัย เพื่อแลกเปลี่ยนเรียนรู้ การพัฒนางานด้านวิเทศสัมพันธ์	ฝ่ายเทคโนโลยีและสารสนเทศ



### แผนที่ยุทธศาสตร์





ภาคผนวก ก  
ภาพกิจกรรมการจัดทำแผน

ก.1 การบรรยายให้ความรู้ในการจัดทำแผนยุทธศาสตร์





## ก.2 การประชุมกลุ่มย่อยเพื่อระดมสมอง









## ภาคผนวก ข

### วิทยากร

ดร.พีรธร บุญยรัตน์

### ที่ปรึกษา

- |  |                                 |
|--|---------------------------------|
| 1) ผู้ช่วยศาสตราจารย์ ดร.วินัย เชื้อมวราศาสตร์ | ตำแหน่ง รองอธิการบดีฝ่ายวางแผน  |
| 2) ผู้ช่วยศาสตราจารย์ ดร.ปรีชา ศรีเรืองฤทธิ์   | ตำแหน่ง รองอธิการบดีฝ่ายวิชาการ |

### ผู้ร่วมจัดทำแผน

**ประเด็นยุทธศาสตร์ที่ 1** มุ่งพัฒนาบัณฑิตให้มีคุณภาพทางวิชาชีพสอดคล้องกับตลาดแรงงาน มีคุณธรรมจริยธรรมตามจรรยาบรรณของวิชาชีพ เพื่อพัฒนาเข้าสู่สากล

- |                  |            |
|------------------|------------|
| 1. นางสาวอัจฉรา  | กลีนจันทร์ |
| 2. นางสาวนภลัย   | บุญทิม     |
| 3. นางปราณีต     | ใจหนัก     |
| 4. นางสาวปิยะวัน | เพชรหมี    |
| 5. นางวิไลพร     | วงษ์อินทร์ |
| 6. นางสาวถาวร    | เลี้ยงมัน  |
| 7. นางสาวพิมพ์พร | เกษดี      |
| 8. นายชัชกร      | คัชมาตย์   |

- |                   |           |
|-------------------|-----------|
| 9. นางสาวสุพรรณษา | คำวิเศษ   |
| 10. นางอรทัย      | ศรวิพัฒน์ |

**ประเด็นยุทธศาสตร์ที่ 2** สร้าง พัฒนา และเผยแพร่องค์ความรู้โดยบูรณาการศาสตร์สากลเข้ากับภูมิปัญญาท้องถิ่น

- |                    |              |
|--------------------|--------------|
| 1. นางสาวปิยะนุช   | พรหมประเสริฐ |
| 2. นายชายชัย       | สุขสกุล      |
| 3. นายนิคม         | จันทรมังกร   |
| 4. นางสาวปวีตรา    | โคบำรุง      |
| 5. นางสาวนันทกานต์ | ศรีปลั่ง     |
| 6. นางสาวอดิศา     | รัตนภรณ์     |
| 7. ดร.ณัฐแก้ว      | ห้องรอด      |
| 8. นางสาวสุทธิสินี | ถิระธรรมสรณ์ |
| 9. นายอชิตพล       | พลเขต        |

**ประเด็นยุทธศาสตร์ที่ 3** การบริการวิชาการ ถ่ายทอดและองค์ความรู้เทคโนโลยีแก่สังคม และสืบสานโครงการอันเนื่องมาจากพระราชดำริ

- |                    |             |
|--------------------|-------------|
| 1. นางสาวปทุมทริกา | สุคนธ์สิงห์ |
| 2. นางสาวจตุพร     | จันทร์เพชร  |
| 3. นางสาวดวงกมล    | พรหมเกษ     |
| 4. นายวันฉัตร      | กันหา       |
| 5. นางสาวฉีรพัชร   | ตั้งศรีวงษ์ |
| 6. นางสาววาสนา     | จันทร์ดี    |
| 7. นายปรีชา        | บุญกิจ      |
| 8. นางสาวสุนทรีย์  | รอดดิษฐ์    |
| 9. นายบวรลักษณ์    | เงินมา      |

**ประเด็นยุทธศาสตร์ที่ 4** ศึกษา รวบรวม อนุรักษ์ ศิลปวัฒนธรรมท้องถิ่น โดยใช้ศาสตร์ด้านการบริหารจัดการสู่สังคม

- |                  |            |
|------------------|------------|
| 1. นางสาวดอกอ้อ  | ขวัญนิน    |
| 2. นางกนกพร      | สัจพึ้ง    |
| 3. นางสาวณัฐนิชา | อินทร์เพ็ญ |

4. นายเอกชัย	แสงโสภา
5. นางสาวสุวิมล	พันธ์โต
6. นางสาวภรวลัญช์	มาอยู่
7. นางสาวอรจรณลากร	แดงตา
8. นางแก้วตา	ผิวพรรณ

**ประเด็นยุทธศาสตร์ที่ 5** การบริหารจัดการอย่างมีประสิทธิภาพโดยยึดหลักธรรมาภิบาล

1. ผู้ช่วยศาสตราจารย์นงลักษณ์	เรืองวิทยากรณ์
2. ดร.ชลัษณ์รัตน์	จิรัชัยเชาวนนท์
3. ผู้ช่วยศาสตราจารย์วินัย	เชื้อมวราศาสตร์
4. นายอดุลย์ศิริ	สัตย์เจริญ
5. นางสาวอรุณรุ่ง	บัวหลวง
6. นายไพโรจน์	พรเจริญ
7. นางสาวระพีพร	ระวีโรจน์
8. ผู้ช่วยศาสตราจารย์รัตน์ลวดี	โบสุวรรณ
9. นายวุฒินันท์	รัตนภรณ์
10. นางพรรณทิพย์	รุ่งเรืองศรี
11. นางสาวรัชนีพร	ลีเกียรติกุล
12. นางสาวปวีณา	โทนแก้ว
13. นายนิพนธ์	เพชรบูรณิน
14. นางปัทมธนา	สงวนบุญญพงษ์

**ประเด็นยุทธศาสตร์ที่ 6** การพัฒนาสู่การเป็นประชาคมอาเซียน

1. นายเอ็ม	สายคำหน่อ
2. นางสาวชลลดา	งกสอนอ
3. นายกริชชัย	ขาวจ้อย
4. นางสาวหนึ่งฤทัย	นิลเหล็กเพชร
5. นางอรวรรณ	ดีพา
6. นายกฤษดา	ชูละออง
7. นางโฉมฉาย	ขุนแพง
8. นางสาวพูน	เชื้อพันธ์
9. นายพีรย์ศักดิ์	ยาโต
10. นายสมคิด	เจตีย์วงศ์



11. นายศิริพงษ์

เหมม่น

12. นายฐากร

อนุสรณ์พานิชกุล