



คู่มือจรรยาบรรณวิชาชีพคณาจารย์
คณะวิทยาการจัดการ มหาวิทยาลัยราชภัฏเพชรบูรณ์

จัดทำโดย

คณะกรรมการจรรยาบรรณวิชาชีพคณาจารย์
คณะวิทยาการจัดการ มหาวิทยาลัยราชภัฏเพชรบูรณ์

คำนำ

วิชาชีพคณาจารย์ เป็นวิชาชีพที่มีเกียรติและมีศักดิ์ศรี ต้องเป็นคนที่มีความรู้ความสามารถ มีประสบการณ์ ทักษะและศิลปะในด้านวิชาการ ยังจำเป็นต้องเป็นบุคคลที่สมควรดำรงตนให้เป็นที่เคารพนับถือ ศรัทธาของศิษย์ และบุคคลทั้งหลายทั่วไป ซึ่งหากอาจารย์ประพฤติปฏิบัติตนให้มีคุณธรรม จริยธรรม เป็นแบบอย่างที่ดีให้กับ นักศึกษาได้ยึดถือเป็นแนวทางการปฏิบัติ ย่อมจะส่งผลให้การพัฒนาคุณภาพนักศึกษามีประสิทธิภาพ และบังเกิด ผลดีต่อนักศึกษา องค์กรและสังคมเป็นอย่างยิ่ง ประกอบกับสำนักงานคณะกรรมการการพัฒนาระบบราชการ (ก.พ.ร.) ได้กำหนดให้สถาบันอุดมศึกษามีการกำหนดจรรยาบรรณวิชาชีพอาจารย์ไว้เป็นลายลักษณ์อักษร มีการ กำกับดูแลปฏิบัติตามตัวชี้วัดที่ 7

คณะวิทยาการจัดการ มหาวิทยาลัยราชภัฏเพชรบูรณ์ ได้เล็งเห็นความสำคัญของอาจารย์ จึงได้แต่งตั้ง คณะกรรมการดำเนินการกำหนดจรรยาบรรณวิชาชีพคณาจารย์ขึ้น เพื่อจัดทำคู่มือจรรยาบรรณวิชาชีพคณาจารย์ โดยมีวัตถุประสงค์ เพื่อเป็นแนวทางการปฏิบัติตนของคณาจารย์ รวมทั้งส่งเสริม และกำกับดูแลให้อาจารย์ปฏิบัติ ตนเป็นแบบอย่างที่ดีตามจรรยาบรรณวิชาชีพคณาจารย์คณะวิทยาการจัดการอย่างเคร่งครัด

คณะกรรมการจรรยาบรรณวิชาชีพคณาจารย์

คณะวิทยาการจัดการ

สารบัญ

	หน้า
1. ปรัชญา วิสัยทัศน์ คณะวิทยาการจัดการ	๑
2. จรรยาบรรณวิชาชีพคณาจารย์คณะวิทยาการจัดการ	๒
3. หลักเกณฑ์การปฏิบัติในการใช้บังคับจรรยาบรรณวิชาชีพคณาจารย์คณะวิทยาการจัดการ	๑๗
- กระบวนการพิจารณาดำเนินการ	๑๗
- การดำเนินการเมื่อมีการประพฤติผิดจรรยาบรรณที่เป็นความผิดวินัย	๑๗
- การดำเนินการเมื่อมีการประพฤติผิดจรรยาบรรณที่ไม่เป็นความผิดวินัย	๑๗
- การอุทธรณ์คำสั่งผู้บังคับบัญชา	๑๗
แผนภูมิระบบจรรยาบรรณคณะวิทยาการจัดการเมื่อมีการกล่าวหาว่ามีอาจารย์ ประพฤติปฏิบัติผิดจรรยาบรรณ	๑๘
4. แนวทางการกำกับดูแลการใช้บังคับจรรยาบรรณวิชาชีพคณาจารย์คณะวิทยาการจัดการ	๑๕

ภาคผนวก

คำสั่งแต่งตั้งคณะกรรมการพัฒนาจรรยาบรรณวิชาชีพของอาจารย์คณะวิทยาการจัดการ
แห่งมหาวิทยาลัยราชภัฏเพชรบูรณ์
ประกาศคณะวิทยาการจัดการ เรื่องการดำเนินการเมื่อมีการประพฤติผิดจรรยาบรรณ

ปรัชญา วิสัยทัศน์ คณะวิทยาการจัดการ
มหาวิทยาลัยราชภัฏเพชรบูรณ์

ปรัชญา

ความรู้คู่คุณธรรมสร้างสรรค์สังคม

วิสัยทัศน์

พัฒนากระบวนการเรียนการสอนอย่างเข้มแข็ง และตอบสนองความต้องการของท้องถิ่น

วัตถุประสงค์

เพื่อเป็นแนวทางในการประพฤติปฏิบัติของคณาจารย์คณะวิทยาการจัดการมหาวิทยาลัยราชภัฏเพชรบูรณ์ รักษาและส่งเสริมเกียรติคุณ ชื่อเสียงให้เป็นที่ยอมรับศรัทธาแก่บุคคลทั้งหลาย ในฐานะผู้ประกอบวิชาชีพคณาจารย์

จรรยาบรรณวิชาชีพคณาจารย์

คณะวิทยาการจัดการมหาวิทยาลัยราชภัฏเพชรบูรณ์ (พ.ศ. ๒๕๕๒)

- จรรยาบรรณข้อที่ ๑ คณาจารย์ต้องรักและเมตตาแก่นิสิตนักศึกษา โดยให้ความเอาใจใส่ช่วยเหลือ ส่งเสริมให้กำลังใจในการศึกษาเล่าเรียนแก่นิสิตนักศึกษา โดยเสมอภาคกัน
- จรรยาบรรณข้อที่ ๒ คณาจารย์ต้องอบรม สั่งสอน ฝึกฝน สร้างเสริมความรู้ทักษะและนิสัยที่ ถูกต้องดีงามแก่นิสิตนักศึกษา อย่างเต็มความสามารถด้วยความบริสุทธิ์ใจ
- จรรยาบรรณข้อที่ ๓ คณาจารย์ต้องประพฤติปฏิบัติตนเป็นแบบอย่างที่ดีแก่นิสิตนักศึกษา ทั้งทาง กาย วาจา และจิตใจ
- จรรยาบรรณข้อที่ ๔ คณาจารย์ต้องไม่กระทำตนเป็นปฏิปักษ์ต่อความเจริญทางกายสติปัญญา จิตใจ อารมณ์ และสังคมของนิสิตนักศึกษา
- จรรยาบรรณข้อที่ ๕ คณาจารย์ต้องไม่แสวงหาประโยชน์อันเป็นอามิสสินจ้างจากนิสิตนักศึกษาใน การปฏิบัติหน้าที่ตามปกติ และมิใช่นิสิตนักศึกษากระทำการใดๆ อันเป็น การหาประโยชน์ให้แก่ตนโดยมิชอบ
- จรรยาบรรณข้อที่ ๖ คณาจารย์ย่อมพัฒนาตนเองทั้งในด้านวิชาชีพ ด้านบุคลิกภาพและวิสัยทัศน์ ให้ทันต่อการพัฒนาทางวิชาการ เศรษฐกิจ สังคมและการเมืองอยู่เสมอ
- จรรยาบรรณข้อที่ ๗ คณาจารย์ย่อมรักและศรัทธาในวิชาชีพคณาจารย์ และเป็นสมาชิกที่ดีของ คณะวิทยาการจัดการมหาวิทยาลัยราชภัฏเพชรบูรณ์
- จรรยาบรรณข้อที่ ๘ คณาจารย์พึงช่วยเหลือเกื้อกูลคณาจารย์และชุมชนในทางสร้างสรรค์
- จรรยาบรรณข้อที่ ๙ คณาจารย์พึงประพฤติปฏิบัติตน เป็นผู้นำในการอนุรักษ์และพัฒนาภูมิ ปัญญาและวัฒนธรรมไทย
- จรรยาบรรณข้อที่ ๑๐ คณาจารย์ต้องมีเจตคติที่ดีต่อมหาวิทยาลัย และธำรงรักษาไว้ซึ่งชื่อเสียงแห่ง มหาวิทยาลัย
- จรรยาบรรณข้อที่ ๑๑ คณาจารย์ต้องปฏิบัติตนเป็นผู้ใช้เวลาให้เป็นประโยชน์ต่อทางราชการอย่างเต็มที่
- จรรยาบรรณข้อที่ ๑๒ คณาจารย์ต้องให้ความร่วมมือในการดำเนินกิจกรรมต่างๆ ของมหาวิทยาลัย
- จรรยาบรรณข้อที่ ๑๓ คณาจารย์พึงปฏิบัติตามคำสั่งของผู้บังคับบัญชาที่สั่งการ โดยขอบด้วยกฎหมาย
- จรรยาบรรณข้อที่ ๑๔ ผู้บังคับบัญชาพึงดูแลเอาใจใส่ผู้ใต้บังคับบัญชาทั้งในด้านการปฏิบัติงาน ขวัญกำลังใจ สวัสดิการ และยอมรับฟังความคิดเห็นของผู้ใต้บังคับบัญชา ตลอดจนจนปกครองผู้ใต้บังคับบัญชาด้วยหลักการและเหตุผลที่ถูกต้อง

จรรยาบรรณข้อที่ ๑ คณาจารย์ต้องรักและเมตตาอนิสิตนักศึกษา โดยให้ความเอาใจใส่ช่วยเหลือ ส่งเสริมให้กำลังใจในการศึกษาเล่าเรียนแก่นิสิตนักศึกษา โดยเสมอภาคกัน

หลักการ

การแสดงออกของบุคคลในทางที่ดีเป็นผลมาจากสภาวะจิตใจที่ดีงาม และความเชื่อถือที่ถูกต้องของบุคคล บุคคลที่มีความรักและเมตตาช่วยแสดงออกด้วยความปรารถนาในอันที่จะก่อให้เกิดผลดีต่อบุคคลอื่น มีความสุภาพ ไตร่ตรองถึงผลแล้วจึงแสดงออกอย่างจริงจัง คณาจารย์จึงต้องมีความรักและเมตตาต่อนิสิตนักศึกษายู่เสมอซึ่งจะเป็นผลให้พฤติกรรมที่คณาจารย์แสดงออกต่อนิสิตนักศึกษาเป็นไปในทางสุภาพเอื้ออาทร ส่งผลดีต่อนิสิตนักศึกษาทุกๆด้าน

คำอธิบาย

คณาจารย์ต้องรักและให้ความช่วยเหลือ ส่งเสริม ให้กำลังใจในการศึกษาเอาใจใส่ช่วยเหลือ ส่งเสริม ให้กำลังใจในการศึกษาเล่าเรียนแก่นิสิตนักศึกษา โดยเสมอหน้ากันหมายถึงการตอบสนองต่อความต้องการ ความถนัด ความสนใจของนิสิตนักศึกษา อย่างจริงจังสอดคล้องกับการเคารพ การยอมรับ การเห็นอกเห็นใจ ต่อสิทธิพื้นฐานของนิสิตนักศึกษาเป็นที่ไว้วางใจเชื่อถือและชื่นชม รวมทั้งเป็นผลไปสู่การพัฒนารอบด้านอย่างเท่าเทียมกัน

พฤติกรรมสำคัญ

๑. สร้างความรู้สึกเป็นมิตร เป็นที่พึ่งพาและไว้วางใจได้ของนิสิตนักศึกษาแต่ละคนและทุกคน
๒. ตอบสนองข้อเสนอและการกระทำของนิสิตนักศึกษา ทางสร้างสรรค์ตามสภาพปัญหา ความต้องการและศักยภาพของนิสิตนักศึกษา แต่ละคนและทุกคน พร้อมเสนอแนะแนวทางการพัฒนาของนิสิตนักศึกษา ตามความถนัด ตามความสนใจ และตามศักยภาพ
๓. ผลงานที่ภาคภูมิใจของนิสิตนักศึกษาแต่ละคน และทุกคนทั้งในและนอกสถานศึกษา

จรรยาบรรณข้อที่ ๒ คณาจารย์ต้องอบรม สั่งสอน ฝึกฝน สร้างเสริมความรู้ทักษะและนิสัยที่
ถูกต้องดีงามให้แก่นิสิตนักศึกษา อย่างเต็มความสามารถด้วยความบริสุทธิ์ใจ

หลักการ

คณาจารย์ที่ดีต้องมีความมุ่งมั่นในการพัฒนานิสิตนักศึกษาให้เจริญได้อย่างเต็มศักยภาพ
และถือว่าความรับผิดชอบของตนจะสมบูรณ์ก็ต่อเมื่อนิสิตนักศึกษาได้แสดงออกซึ่งผลแห่งการพัฒนานั้น
แล้ว คณาจารย์จึงต้องเรียนรู้เกี่ยวกับศักยภาพของนิสิตนักศึกษาแต่ละคนและทุกคน เลือกกิจกรรม
การเรียนที่หลากหลาย เหมาะสมสอดคล้องกับการพัฒนาตามศักยภาพนั้น ดำเนินการให้นิสิตนักศึกษา
ได้ลงมือทำกิจกรรมการเรียน จนเกิดผลอย่างแจ่มชัด และให้แรงเสริมแก่นิสิตนักศึกษาทุกคนได้ทำ
กิจกรรมต่อเนื่องเพื่อความเจริญงอกงามอย่างไม่มีที่สิ้นสุด

คำอธิบาย

คณาจารย์ต้องอบรม สั่งสอน ฝึกฝนสร้างเสริมความรู้ทักษะ และนิสัยที่ถูกต้องดีงามให้แก่
นิสิตนักศึกษาอย่างเต็มความสามารถด้วยความบริสุทธิ์ใจ หมายถึง การดำเนินงานตั้งแต่การเลือก
กำหนดกิจกรรมการเรียนที่มุ่งผลต่อการพัฒนาในตัวนิสิตนักศึกษาอย่างแท้จริง การจัดให้นิสิต
นักศึกษามีความรับผิดชอบ และเป็นเจ้าของการเรียนรู้ตลอดจนการประเมินร่วมกับนิสิตนักศึกษาใน
ผลการเรียนและการเพิ่มพูนการเรียนรู้ภายหลังบทเรียนต่างๆ ด้วยความปรารถนาที่จะให้นิสิตนักศึกษา
แต่ละคนและทุกคนพัฒนาได้อย่างเต็มศักยภาพและตลอดไป

พฤติกรรมสำคัญ

อบรม สั่งสอน ฝึกฝนและจัดกิจกรรมการเรียนการสอน เพื่อพัฒนานิสิตนักศึกษา อย่างมุ่งมั่น
และตั้งใจ

จรรยาบรรณข้อที่ ๓ คณาจารย์ต้องประพฤติปฏิบัติตนเป็นแบบอย่างที่ดีแก่นิสิตนักศึกษาทั้งทางกาย วาจา และจิตใจ

หลักการ

การเรียนรู้ในด้านค่านิยมและจริยธรรมจำเป็นต้องมีตัวแบบที่ดี เพื่อให้ผู้เรียนยึดถือและนำไปปฏิบัติตาม คณาจารย์ที่ดีจึงถ่ายทอดค่านิยมและจริยธรรมด้วยการแสดงตนเป็นตัวอย่างสม่ำเสมอ การแสดงตนเป็นตัวอย่าง ลักษณะนี้จัดได้ว่าเป็นผู้นำในการพัฒนานิสิตนักศึกษาอย่างแท้จริง

คำอธิบาย

การประพฤติปฏิบัติตนเป็นแบบอย่างที่ดี หมายถึง การแสดงออกอย่างสม่ำเสมอของคณาจารย์ที่นิสิตนักศึกษาสามารถสังเกตเห็นได้ และเป็นการแสดงที่เป็นไปตามมาตรฐานแห่งพฤติกรรมระดับสูงตามค่านิยม คุณธรรม และวัฒนธรรมอันดีงาม

พฤติกรรมสำคัญ

การแสดงออกในด้านต่างๆ ของคณาจารย์ให้มีผลต่อการพัฒนาพฤติกรรมของนิสิต นักศึกษาอยู่เสมอ

จรรยาบรรณข้อที่ ๔ คณาจารย์ต้องไม่กระทำตนเป็นปฏิบัติภัยความเจริญทางกายสติปัญญา จิตใจ อารมณ์ และสังคมของนิสิตนักศึกษา

หลักการ

การแสดงออกของคณาจารย์ใดๆ ก็ตามย่อมมีผลในทางบวกหรือลบ ต่อความเจริญเติบโตของนิสิตนักศึกษา เมื่อคณาจารย์เป็นผู้รับผิดชอบโดยตรงต่อการพัฒนาทุกๆด้านของนิสิตนักศึกษา จึงต้องพิจารณาเลือกแสดงแต่เฉพาะการแสดงผลทางบวกพึงระงับ และละเว้นการแสดงใดๆ ที่นำไปสู่การขัดขวางความเจริญก้าวหน้าของนิสิตนักศึกษาทุกๆด้าน

คำอธิบาย

การไม่กระทำตนเป็นปฏิบัติภัยต่อความเจริญ ทั้งทางกาย สติปัญญา จิตใจ อารมณ์และสังคมของนิสิตนักศึกษาหมายถึง การตอบสนองต่อนิสิตนักศึกษาในการลงโทษหรือให้รางวัลหรือการกระทำอื่นใดที่นำไปสู่การลดพฤติกรรมที่ไม่พึงปรารถนา และการเพิ่มพฤติกรรมที่พึงปรารถนา

พฤติกรรมสำคัญ

ละเว้นการกระทำที่ทำให้นิสิตนักศึกษาเกิดความกระทบกระเทือนต่อจิตใจ สติปัญญา อารมณ์ และสังคมของนิสิตนักศึกษา

จรรยาบรรณข้อที่ ๕ คณาจารย์ต้องไม่แสวงหาประโยชน์อันเป็นอามิสสินจ้างจากนิสิตนักศึกษาในการปฏิบัติหน้าที่ตามปกติ และไม่ใช้นิสิตนักศึกษากระทำการใดๆ อันเป็นการหาประโยชน์ให้แก่ตนโดยมิชอบ

หลักการ

การใช้ตำแหน่งหน้าที่ในวิชาชีพแสวงหาประโยชน์โดยมิชอบ ย่อมทำให้เกิดความลำเอียงในการปฏิบัติหน้าที่ สร้างความไม่เสมอภาคนำไปสู่ความเสื่อมศรัทธาในบุคคลและวิชาชีพนั้น ดังนั้น คณาจารย์จึงต้องไม่แสวงหาประโยชน์อันมิควรได้จากนิสิตนักศึกษา หรือใช้นิสิตนักศึกษาให้ไปแสวงหาประโยชน์ให้แก่ตนโดยมิชอบ

คำอธิบาย

การไม่แสวงหาประโยชน์อันเป็นอามิสสินจ้างจากนิสิตนักศึกษาในการปฏิบัติหน้าที่ตามปกติ และไม่ใช้นิสิตนักศึกษากระทำการใดๆ อันเป็นการหาประโยชน์ให้แก่ตนโดยมิชอบ หมายถึง การไม่กระทำการใดๆ ที่จะได้มาซึ่งผลตอบแทนเกินสิทธิที่พึงได้จากการปฏิบัติหน้าที่ในความรับผิดชอบตามปกติ

พฤติกรรมสำคัญ

ไม่รับหรือแสวงหาอามิสสินจ้างและใช้นิสิตนักศึกษาเป็นเครื่องมือหาประโยชน์ให้กับตนโดยมิชอบด้วยกฎหมาย ขนบธรรมเนียมประเพณีหรือความรู้สึกของสังคม

จรรยาบรรณข้อที่ ๖ คณาจารย์ย่อมพัฒนาตนเองและทั้งในด้านวิชาชีพ ด้านบุคลิกภาพและ
วิสัยทัศน์ ให้ทันต่อการพัฒนาทางวิชาการ เศรษฐกิจ สังคมและการเมืองอยู่เสมอ

หลักการ

สังคมและวิทยาการมีการพัฒนาและเปลี่ยนแปลงอยู่เสมอ ดังนั้น นิสิตนักศึกษาใน
ฐานะผู้พัฒนาทรัพยากรมนุษย์ จึงต้องพัฒนาตนเองให้ทันต่อการเปลี่ยนแปลงและแนวโน้มที่จะ
เปลี่ยนแปลงในอนาคต

คำอธิบาย

การพัฒนาตนเองทั้งในด้านวิชาชีพ ด้านบุคลิกภาพ และวิสัยทัศน์ ให้ทันต่อการ
พัฒนาทางวิชาการ เศรษฐกิจ สังคม และการเมือง อยู่เสมอ หมายถึง การใฝ่รู้ ศึกษาค้นคว้าริเริ่ม
สร้างสรรค์ความรู้ใหม่ให้ทันสมัย ทันเหตุการณ์ และทันต่อการเปลี่ยนแปลงทั้งด้านเศรษฐกิจ สังคม
การเมือง เทคโนโลยี เพื่อให้สามารถพัฒนาบุคลิกภาพและวิสัยทัศน์ได้ตามบริบท

พฤติกรรมสำคัญ

ใฝ่ใจใฝ่หาความรู้ ศึกษาค้นคว้า ริเริ่มสร้างสรรค์ความรู้ใหม่ให้ทันสมัยทันเหตุการณ์และ
สามารถนำมาประยุกต์ใช้ได้ตามสถานการณ์

**จรรยาบรรณข้อที่ ๗ คณาจารย์ย่อมรักและศรัทธาในวิชาชีพคณาจารย์และเป็นสมาชิกที่ดีของ
คณะวิทยาการจัดการ มหาวิทยาลัยราชภัฏเพชรบูรณ์**

หลักการ

ความรักและเชื่อมั่นในอาชีพของคนย่อมทำให้ทำงานอย่างมีความสุขและมุ่งมั่นอันจะ
ส่งผลให้อาชีพนั้นเจริญรุ่งเรืองและมั่นคง ดังนั้นคณาจารย์ย่อมรักและศรัทธาในอาชีพคณาจารย์และ
เป็นสมาชิกที่ดีของมหาวิทยาลัยด้วยความเต็มใจ

คำอธิบาย

ความรักและศรัทธาในวิชาชีพคณาจารย์ และเป็นสมาชิกที่ดีของมหาวิทยาลัยหมายถึง
การแสดงออกด้วยความชื่นชมและเชื่อมั่นในอาชีพคณาจารย์ด้วยตระหนักว่าอาชีพนี้เป็นอาชีพที่มี
เกียรติ มีความสำคัญและจำเป็นต่อสังคม คณาจารย์พึงปฏิบัติงานด้วยความเต็มใจและภูมิใจ รวมทั้ง
ปกป้องเกียรติภูมิของอาชีพคณาจารย์ เข้าร่วมกิจกรรมและสนับสนุนมหาวิทยาลัย

พฤติกรรมสำคัญ

มีความภูมิใจในวิชาชีพคณาจารย์ และมหาวิทยาลัย พร้อมทั้งปกป้องเกียรติภูมิของ
คณาจารย์ และมหาวิทยาลัยราชภัฏเพชรบูรณ์ด้วยความเต็มใจ

จรรยาบรรณข้อที่ ๘ คณาจารย์พึงช่วยเหลือเกื้อกูลคณาจารย์และชุมชนในทางสร้างสรรค์

หลักการ

สมาชิกของสังคมใดพึงผนึกกำลังกันพัฒนาสังคมนั้นและเกื้อกูลสังคมรอบข้างในวงวิชาชีพคณาจารย์ ผู้ประกอบอาชีพคณาจารย์พึงร่วมมือและช่วยเหลือเกื้อกูลกันด้วยความเต็มใจ อันจะยังผลให้เกิดพลังและศักยภาพในการพัฒนาวิชาชีพคณาจารย์ และการพัฒนาสังคม

คำอธิบาย

การช่วยเหลือเกื้อกูลคณาจารย์และชุมชนในทางสร้างสรรค์ หมายถึง การให้ความร่วมมือ แนะนำปรึกษาช่วยเหลือแก่เพื่อนคณาจารย์ทั้งเรื่องส่วนตัว ครอบครัว และการงานตามโอกาสอย่างเหมาะสม รวมทั้งเข้าร่วมกิจกรรมของชุมชน โดยการให้คำปรึกษาแนะนำแนวทางวิธีการปฏิบัติตนปฏิบัติงาน เพื่อพัฒนาคุณภาพชีวิตของคนในชุมชน

พฤติกรรมสำคัญ

ให้ความร่วมมือแนะนำ ปรึกษา ช่วยเหลือแก่เพื่อนคณาจารย์ตามโอกาสด้วยความเต็มใจ และเหมาะสม

จรรยาบรรณข้อที่ ๕ คณาจารย์พึงประพฤติ ปฏิบัติตน เป็นผู้นำในการอนุรักษ์และพัฒนาภูมิปัญญา และวัฒนธรรมไทย

หลักการ

หน้าที่สำคัญประการหนึ่งของการศึกษาคือ การพัฒนาคนให้มีภูมิปัญญา และรู้จักเลือกวิธีการดำเนินชีวิตที่ดีงาม ในฐานะที่คณาจารย์เป็นบุคลากรสำคัญทางการศึกษาคณาจารย์จึงควรเป็นผู้นำในการอนุรักษ์และพัฒนาภูมิปัญญาและวัฒนธรรมไทย

คำอธิบาย

การเป็นผู้นำในการอนุรักษ์ และพัฒนาภูมิปัญญาและวัฒนธรรมไทย หมายถึง การริเริ่มดำเนินกิจกรรม สนับสนุนส่งเสริมภูมิปัญญาและวัฒนธรรมไทย โดยรวบรวมข้อมูล ศึกษา วิเคราะห์เลือกสรร ปฏิบัติตนและเผยแพร่ศิลปะ ประเพณี คณิตรี กีฬา การละเล่น อาหาร เครื่องแต่งกาย ฯลฯ เพื่อใช้ในการเรียนการสอน การดำรงชีวิตตนและสังคม

พฤติกรรมสำคัญ

เป็นผู้นำในการวางแผน รวบรวมข้อมูล ทำการวิจัย สนับสนุน ส่งเสริม เผยแพร่และเข้าร่วมกิจกรรม เพื่ออนุรักษ์ พัฒนาภูมิปัญญาท้องถิ่นและขนบธรรมเนียมประเพณีอย่างสม่ำเสมอ

จรรยาบรรณข้อที่ ๑๑ คณาจารย์ต้องปฏิบัติตนเป็นผู้ใช้เวลาให้เป็นประโยชน์ต่อทางราชการอย่างเต็มที่

หลักการ

สมาชิกขององค์กรใดก็ตามพึงทุ่มเทพลังกาย พลังใจ ปฏิบัติงานที่มีคุณประโยชน์ต่อหน่วยงานนั้นๆ โดยเฉพาะอย่างยิ่งการบริหารจัดการด้านเวลาในการปฏิบัติงานให้เกิดประสิทธิภาพอย่างเต็มที่ คณาจารย์ในบทบาทของสมาชิกของมหาวิทยาลัย จึงจำเป็นต้องปฏิบัติหน้าที่โดยใช้เวลาให้เกิดประโยชน์สูงสุดต่อมหาวิทยาลัย

คำอธิบาย

คณาจารย์ต้องปฏิบัติตนเป็นผู้ใช้เวลาให้เป็นประโยชน์ต่อทางราชการอย่างเต็มที่ หมายถึง การบริหารอย่างมีประสิทธิภาพในการปฏิบัติหน้าที่ความรับผิดชอบต่างๆ ให้เกิดประโยชน์เต็มที่ต่องานราชการ

พฤติกรรมสำคัญ

การปฏิบัติงานด้วยการบริหารเวลาให้เกิดประโยชน์สูงสุดต่อราชการ

จรรยาบรรณที่ ๑๒ คณาจารย์ต้องให้ความร่วมมือในการดำเนินกิจกรรมต่างๆ ของมหาวิทยาลัย

หลักการ

การดำเนินงานของมหาวิทยาลัย ประกอบด้วย ภาระงานที่หลากหลาย อาทิ ทั้งในเชิงบริหารจัดการทั่วไป การจัดการศึกษา การบริการวิชาการแก่บุคคลทั่วไป การวิจัยและทำนุบำรุงศิลปะและวัฒนธรรม เป็นต้น จึงจำเป็นต้องอาศัยความร่วมมือของทุกฝ่ายให้การสนับสนุนการดำเนินงานดังกล่าว ดังนั้น คณาจารย์ในบทบาทของสมาชิกของมหาวิทยาลัย ที่มีหน้าที่ปฏิบัติการสอนเป็นหลัก พึงเข้ามามีส่วนร่วมในการดำเนินกิจกรรมต่างๆ ของมหาวิทยาลัยด้วย เพื่อร่วมสร้างความเจริญก้าวหน้าในทุกๆ ด้านของมหาวิทยาลัย

คำอธิบาย

คณาจารย์ต้องให้ความร่วมมือในการดำเนินกิจกรรมต่างๆ ของมหาวิทยาลัย หมายถึง การปฏิบัติหน้าที่หลักในการจัดการเรียนการสอน และการให้ความร่วมมือในกิจกรรมต่างๆ ของมหาวิทยาลัย ได้แก่ การบริการวิชาการ การวิจัย การทำนุบำรุงศิลปะและวัฒนธรรม เป็นต้น

พฤติกรรมสำคัญ

การร่วมมือในการดำเนินกิจกรรมต่างๆ ของมหาวิทยาลัย อย่างมุ่งมั่นและเต็มใจ โดยถือเป็นภารกิจของสมาชิกของมหาวิทยาลัย

หลักการ

บุคคลพึงเข้าใจในบทบาทและสถานะของการปฏิบัติงานเพื่อให้สามารถปฏิบัติงานได้อย่างเหมาะสมถูกต้อง และสอดคล้องกับระเบียบ กติกาขององค์กรนั้นๆ คณาจารย์ก็เช่นเดียวกัน นอกจากบทบาทที่เด่นชัดด้านการจัดการเรียนการสอนแล้ว อีกบทบาทหนึ่งที่คณาจารย์เป็นผู้ได้บังคับบัญชาในเชิงการบริหารจัดการภาพรวมของมหาวิทยาลัย คณะ และ โปรแกรมวิชา ดังนั้น คณาจารย์พึงระลึกถึงบทบาทดังกล่าว และปฏิบัติให้สอดคล้องกับระเบียบ ข้อบังคับที่ชอบด้วยกฎหมาย ที่มหาวิทยาลัยกำหนดไว้

คำอธิบาย

คณาจารย์พึงปฏิบัติตามคำสั่งของผู้ได้บังคับบัญชาที่สั่งการ โดยชอบด้วยกฎหมาย หมายถึง การที่คณาจารย์เข้าใจ และตระหนักในหน้าที่บทบาทที่ของผู้ได้บังคับบัญชาในเชิงบริหารจัดการศึกษา และการบริหารอื่นๆ ที่เกี่ยวข้อง พร้อมทั้งปฏิบัติตามคำสั่งของผู้ได้บังคับบัญชาที่สั่งการ โดยชอบด้วยกฎหมายอย่างเคร่งครัด

พฤติกรรมสำคัญ

การทำความเข้าใจและปฏิบัติตามคำสั่งของผู้บังคับบัญชาที่สั่งการ โดยชอบด้วยกฎหมาย พร้อมทั้งตั้งใจปฏิบัติโดยมิให้ขาดตกบกพร่อง

จรรยาบรรณข้อ ๑๔ ผู้บังคับบัญชาพึงดูแลเอาใจใส่ผู้ใต้บังคับบัญชาทั้งด้านการปฏิบัติการ
ขวัญกำลังใจ สวัสดิการ และยอมรับฟังความคิดเห็นของผู้ใต้บังคับบัญชาตลอดจนปกครอง
ผู้ใต้บังคับบัญชา ด้วยหลักการและเหตุผลที่ถูกต้อง

หลักการ

การบริหารจัดการมหาวิทยาลัยที่ดี มีปัจจัยสำคัญจากการวางระบบที่มีประสิทธิภาพ เพื่อให้ปัจจัยต่างๆ ได้รับการดำเนินการตามกระบวนการที่ชัดเจนเหมาะสมมีประสิทธิภาพนำไปสู่ผลผลิตที่บรรลุตามเป้าหมาย ทั้งนี้ โดยคำนึงถึงองค์ประกอบทุกหน่วย ซึ่งหมายรวมถึงบุคลากรในมหาวิทยาลัย ดังนั้น ผู้บังคับบัญชาพึงเชื่อถือในความสามารถที่แตกต่างของบุคคลว่าจะสามารถดำเนินงานให้ประสบผลสำเร็จได้ โดยให้การสนับสนุนด้านสวัสดิการ การให้ขวัญกำลังใจ การยอมรับฟังความคิดเห็นและใช้หลักการเหตุผล ในการปกครองบังคับบัญชา

คำอธิบาย

ผู้บังคับบัญชาพึงดูแลเอาใจใส่ผู้ใต้บังคับบัญชาทั้งในด้านการปฏิบัติงาน ขวัญกำลังใจ สวัสดิการ และยอมรับฟังความคิดเห็นของผู้ใต้บังคับบัญชา ตลอดจนปกครองผู้ใต้บังคับบัญชาด้วยหลักการและเหตุผลที่ถูกต้อง หมายถึง การที่ผู้บังคับบัญชาใช้แนวทางการบริหารงาน โดยยึดหลักการและเหตุผลให้การดูแลผู้ใต้บังคับบัญชาโดยทั่วถึง โดยครอบคลุมถึงการปฏิบัติงาน การตอบสนองความต้องการ และเชื่อมั่นในสิทธิและความเท่าเทียมกันของบุคคล

พฤติกรรมที่สำคัญ

๑. ผู้บังคับบัญชาสร้างความรู้สึกร่วมกันเป็นเพื่อนร่วมงานและความเชื่อมั่นผู้ใต้บังคับบัญชา
๒. ผู้บังคับบัญชา ใช้หลักเหตุและผลในการปกครองผู้ใต้บังคับบัญชา
๓. ผู้บังคับบัญชาจัดสวัสดิการผู้บังคับบัญชาและเสริมขวัญกำลังใจอย่างเหมาะสมและต่อเนื่องให้แก่ผู้ใต้บังคับบัญชา

หลักเกณฑ์การปฏิบัติในการใช้บังคับจรรยาบรรณวิชาชีพคณาจารย์คณะวิทยาการจัดการ
มหาวิทยาลัยราชภัฏเพชรบูรณ์

1) กระบวนการพิจารณาดำเนินการ

เมื่อมีการกล่าวหาเป็นหนังสือว่าอาจารย์ประพฤติผิดจรรยาบรรณ ให้ผู้บังคับบัญชาออกคำสั่งแต่งตั้งคณะกรรมการขึ้นคณะหนึ่งประกอบด้วย อาจารย์คนหนึ่งซึ่งได้รับเลือกจากที่ประชุมอาจารย์แห่งคณะที่อาจารย์ผู้ถูกกล่าวหาอยู่ เป็นประธาน ผู้แทนสภาอาจารย์ประจำคณะ ประธานสภาอาจารย์ และผู้อำนวยการสำนักนิติการ เป็นกรรมการคณะกรรมการที่ได้รับแต่งตั้งมีหน้าที่รวบรวมข้อเท็จจริงที่เกี่ยวข้อง และทำความเข้าใจกับผู้บังคับบัญชามีการกระทำผิดจรรยาบรรณเกิดขึ้นหรือไม่ และพฤติการณ์แห่งการกระทำผิดจรรยาบรรณดังกล่าว เป็นการกระทำผิดวินัยหรือไม่ในการพิจารณาไต่สวนหาข้อเท็จจริง ให้ดำเนินการอย่างลับ และจะต้องเปิดโอกาสให้อาจารย์ผู้ถูกกล่าวหาได้มีโอกาสพิสูจน์ข้อเท็จจริงอย่างเป็นธรรมด้วยคณะกรรมการต้องดำเนินการตามวรรคก่อนให้เสร็จสิ้นและรายงานให้ผู้บังคับบัญชาทราบภายในสามสิบวันนับแต่ได้รับแต่งตั้งหากมีเหตุผลความจำเป็นที่มิอาจหลีกเลี่ยงได้ คณะกรรมการอาจเสนอขอขยายระยะเวลาดำเนินการตามวรรคก่อนต่อผู้บังคับบัญชาและให้เสนอขอขยายระยะเวลาได้ไม่เกินสองครั้ง ครั้งละไม่เกินสิบห้าวัน

2) การดำเนินการเมื่อมีการประพฤติผิดจรรยาบรรณที่เป็นความผิดวินัย

เมื่อปรากฏว่าอาจารย์ผู้ใดประพฤติผิดจรรยาบรรณและพฤติการณ์แห่งการกระทำผิดจรรยาบรรณดังกล่าว เป็นการกระทำผิดวินัย ให้ผู้บังคับบัญชาดำเนินการทางวินัยกับอาจารย์ผู้นั้นตามหลักเกณฑ์ว่าด้วยการดำเนินการทางวินัยที่ใช้บังคับสำหรับอาจารย์นั้นๆ

3) การดำเนินการเมื่อมีการประพฤติผิดจรรยาบรรณที่ไม่เป็นความผิดวินัย

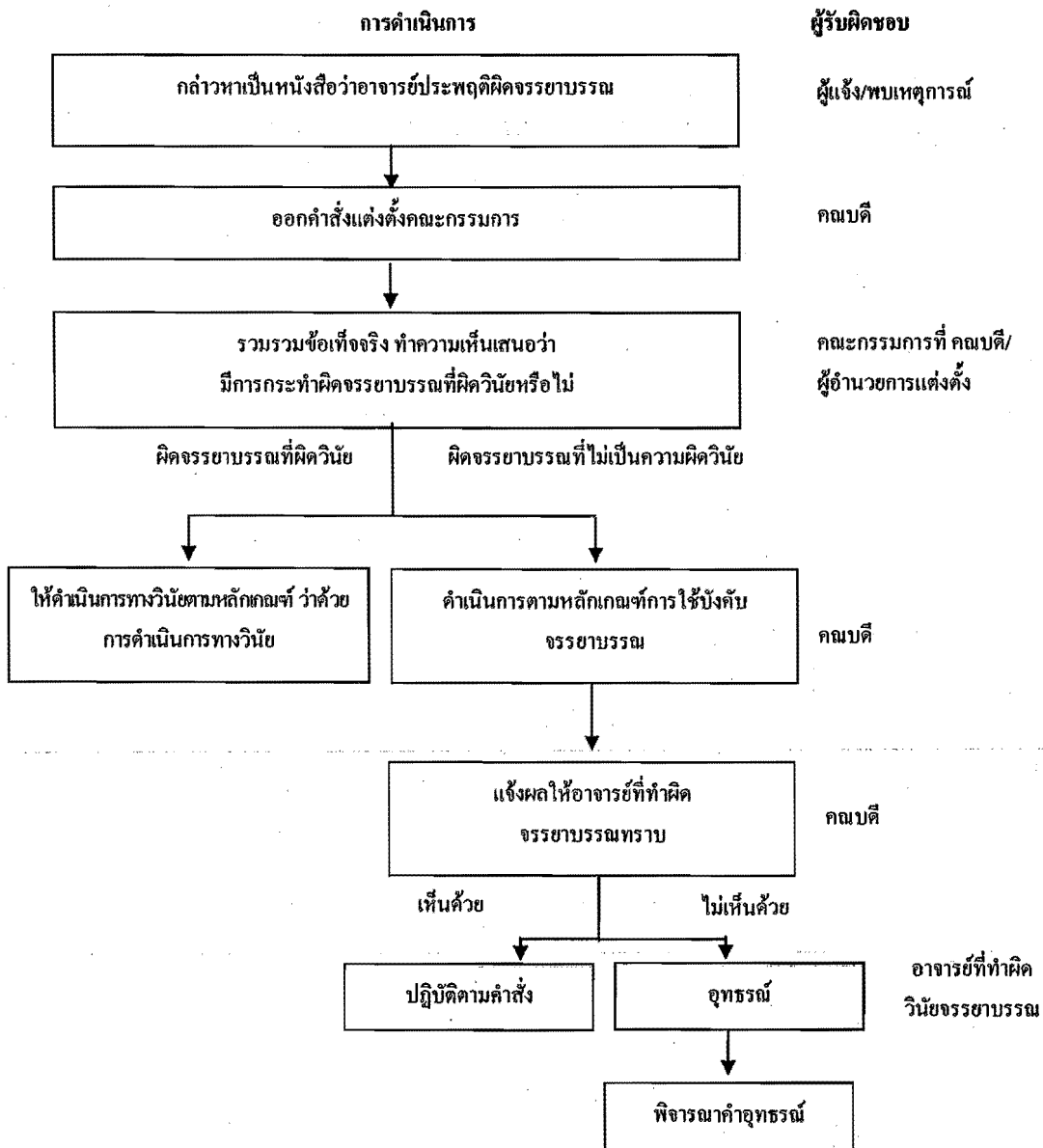
เมื่อปรากฏว่าอาจารย์ผู้ใดประพฤติผิดจรรยาบรรณและพฤติการณ์แห่งการกระทำผิดจรรยาบรรณดังกล่าว ไม่เป็นการกระทำผิดวินัย ให้ผู้บังคับบัญชาดำเนินการ ดังนี้

1. ในกรณีที่เป็นการประพฤติผิดจรรยาบรรณครั้งแรก ให้ทำการตักเตือน
2. หากยังประพฤติผิดจรรยาบรรณในเรื่องเดิมที่ถูกตักเตือนแล้วตามข้อ 1. ให้ออกคำสั่งให้ดำเนินการให้ถูกต้องภายในเวลาที่กำหนด
3. สำหรับผู้ที่ฝ่าฝืนคำสั่งตาม 2. ให้ทำทัณฑ์บนไว้เป็นหนังสือ และเก็บรวบรวมไว้ในสมุดประวัติประจำตัว หรือเอกสารอื่นที่บันทึกประวัติการปฏิบัติงานของอาจารย์ผู้นั้น

อนึ่ง การไม่ปฏิบัติตามคำตักเตือน คำสั่งให้ดำเนินการให้ถูกต้อง หรือฝ่าฝืนทัณฑ์บนข้างต้น ให้ถือว่าเป็นการกระทำผิดวินัย

ระบบจรรยาบรรณ คณะวิทยาการจัดการ

ในการดำเนินงานทางจรรยาบรรณ การกำกับ ติดตาม ประเมินผล การปฏิบัติตามจรรยาบรรณวิชาชีพ
ของคณาจารย์ และบุคลากร คณะวิทยาการจัดการ มหาวิทยาลัยราชภัฏเพชรบูรณ์



แนวทางการกำกับดูแลการปฏิบัติตามจรรยาบรรณคณาจารย์คณะวิทยาการจัดการ

คณะกรรมการจรรยาบรรณวิชาชีพคณาจารย์คณะวิทยาการจัดการมีหน้าที่ ดังนี้

1. จัดทำกระบวนการส่งเสริมให้คณาจารย์ปฏิบัติตามจรรยาบรรณ
2. กำกับดูแลการปฏิบัติตามจรรยาบรรณของอาจารย์
3. จัดทำระบบในการดำเนินการกับผู้ที่ไม่ปฏิบัติตามจรรยาบรรณ
4. ดำเนินการวางแผน ป้องกัน หรือหาแนวทางแก้ไขการกระทำผิดจรรยาบรรณ

ระบบในการดำเนินการกับผู้ไม่ปฏิบัติตามจรรยาบรรณคณาจารย์คณะวิทยาการจัดการ

เมื่ออาจารย์ไม่ปฏิบัติตามจรรยาบรรณคณาจารย์คณะวิทยาการจัดการ ให้คณะกรรมการจรรยาบรรณคณาจารย์คณะวิทยาการจัดการสืบสวนหาข้อเท็จจริงเกี่ยวกับข้อร้องเรียนที่เกิดขึ้น หากพบว่าอาจารย์ไม่ปฏิบัติตามจรรยาบรรณคณาจารย์คณะวิทยาการจัดการ ต้องได้รับการลงโทษตามบทลงโทษของข้อบังคับมหาวิทยาลัยว่าด้วย จรรยาบรรณของบุคลากร พ.ศ. 2552

บทลงโทษจรรยาบรรณอาจารย์คณะวิทยาการจัดการ

ข้อบังคับว่าด้วยจรรยาบรรณนี้ ให้ใช้บังคับกับบุคลากรโดยเคร่งครัด หากบุคลากรคนใดกระทำความผิดจรรยาบรรณ หรือกระทำการใดๆ อันเป็นการฝ่าฝืนข้อบังคับนี้ ให้ถือว่าผู้นั้นกระทำความผิดจรรยาบรรณ และให้ลงโทษตามที่กำหนดในข้อบังคับนี้

ให้ถือว่า การกระทำความผิดจรรยาบรรณของบุคลากรดังต่อไปนี้ เป็นการทำความผิดจรรยาบรรณอย่างร้ายแรง

- 1 การแอบอ้างหรือนำเอาผลงานทางวิชาการของผู้อื่นมาเป็นผลงานทางวิชาการของตนเอง
- 2 การล่วงละเมิดทางเพศ หรือมีความสัมพันธ์ทางเพศกับนักศึกษาที่ไม่ใช่คู่สมรสของตนเอง
- 3 การเรียก รับ หรือยอมจะรับทรัพย์สินหรือประโยชน์อื่นใด จากนักศึกษาหรือผู้รับบริการเพื่อกระทำหรือไม่กระทำการใด
- 4 การเปิดเผยความลับของนักศึกษาและผู้รับบริการ ที่ได้มาจากการปฏิบัติหน้าที่หรือจากความไว้วางใจโดยมิชอบและก่อให้เกิดความเสียหายแก่นักศึกษาหรือผู้รับบริการ
- 5 การสอน อบรม หรือมีพฤติกรรมที่ส่ง ไปในทางฝ่าฝืน หรือผิดกฎหมายต่อนักศึกษาหรือผู้รับบริการ เพื่อให้กระทำการที่รู้หรือว่าผิดกฎหมายหรือฝ่าฝืนศีลธรรมอันดีของประชาชนและสังคมอย่างร้ายแรง
- 6 การกระทำความผิดอื่นตามที่สภามหาวิทยาลัยกำหนดตามสภาพและความร้ายแรงของการกระทำ

การกระทำความผิดจรรยาบรรณที่เป็นความผิดวินัยหรือผิดวินัยอย่างร้ายแรง ให้ดำเนินการทางวินัยตามกฎหมายว่าด้วยระเบียบข้าราชการพลเรือนในสถาบันอุดมศึกษา

ถ้าไม่เป็นความผิดวินัยให้ผู้บังคับบัญชาดำเนินการ ดังนี้

- 1 ตักเตือน หรือ
- 2 สั่งให้ดำเนินการให้ถูกต้องภายในเวลาที่กำหนด หรือ
- 3 ทำทัณฑ์บน

เมื่อได้ดำเนินการตามวรรคหนึ่งแล้วให้บันทึกไว้ในทะเบียนประวัติบุคคลด้วย

แนวทางป้องกันการกระทำผิดจรรยาบรรณอาจารย์คณะวิทยาการจัดการ

คณะได้กำหนดนโยบายไว้ ดังนี้

1. ไม่ให้อาจารย์แสวงหาผลประโยชน์จากนักศึกษา หรือรับอามิสสินจ้างจากผู้ปกครอง หรือคนภายนอกไม่ว่ากรณีใดๆ
2. ห้องทำงานของอาจารย์จะต้องให้นักศึกษา เพื่อนร่วมงาน หรือบุคคลอื่นใดสามารถมองเห็นจากด้านนอกได้ ดังนั้น อาจารย์ไม่ควรใช้วัสดุปิดกระจกหน้าประตูห้องพัก
3. กรณีที่จะต้องพูดคุยกับนักศึกษาสองต่อสอง ควรออกมาพูดคุยนอกห้องทำงาน หรือบริเวณห้องส่วนกลาง

ภาคผนวก



คำสั่งคณะกรรมการจัดการ

ที่ ๒๗/๒๕๕๒

เรื่อง แต่งตั้งคณะกรรมการพัฒนาจรรยาบรรณวิชาชีพของอาจารย์คณะกรรมการ
มหาวิทยาลัยราชภัฏเพชรบูรณ์

ด้วยมหาวิทยาลัยราชภัฏเพชรบูรณ์ เป็นสถาบันการศึกษาที่มุ่งจัดกระบวนการศึกษาที่ตอบสนอง
ต่อการพัฒนาท้องถิ่น สังคม และประเทศในด้านสังคม เศรษฐกิจ โดยเน้นทั้งเรื่องความรู้ ความสามารถ
ทางด้านวิชาการ ทักษะกระบวนการ และคุณธรรมจริยธรรมให้แก่นักศึกษา ทั้งนี้การที่จะบรรลุ
เป้าประสงค์ได้นั้น มหาวิทยาลัยฯ ควรมีระบบ กลไก และกระบวนการในการดำเนินงานเพื่อให้เป็นไปตาม
ข้อบังคับมหาวิทยาลัยฯ ที่ว่าด้วยจรรยาบรรณของข้าราชการพลเรือน หรือบุคลากรในมหาวิทยาลัยฯ
เพื่อให้การพัฒนาระบบการศึกษาเป็นไปได้อย่างสมบูรณ์ ทั้งนี้ เพื่อให้การดำเนินงานในเรื่องดังกล่าว
เป็นไปอย่างมีระบบ ถูกต้อง สมบูรณ์ตามเป้าหมายของมหาวิทยาลัยฯ คณะวิทยาการจัดการจึงแต่งตั้ง
คณะกรรมการพัฒนาจรรยาบรรณวิชาชีพของอาจารย์คณะกรรมการ ดังต่อไปนี้

- | | |
|-------------------------------|---------------------|
| ๑. คณบดีคณะวิทยาการจัดการ | ประธานกรรมการ |
| ๒. รองคณบดีฝ่ายบริหาร | รองประธาน |
| ๓. ประธานสาขาวิชาบริหารธุรกิจ | กรรมการ |
| ๔. ประธานสาขาวิชาเศรษฐศาสตร์ | กรรมการ |
| ๕. ประธานสาขาวิชาบัญชี | กรรมการ |
| ๖. ประธานสาขาวิชานิติศาสตร์ | กรรมการ |
| ๗. รองคณบดีฝ่ายวิชาการ | กรรมการและเลขานุการ |

ให้คณะกรรมการดังกล่าวมีหน้าที่ ดังต่อไปนี้

- พัฒนาข้อกำหนดจรรยาบรรณวิชาชีพของอาจารย์ คณะวิทยาการจัดการ มหาวิทยาลัยราชภัฏเพชรบูรณ์
และจัดทำคู่มือหรือเอกสารเผยแพร่

/๒. จัดระบบ

๒. จัดระบบ กลไก และกระบวนการส่งเสริมให้อาจารย์ และบุคลากรของคณะวิทยาการจัดการ มหาวิทยาลัยราชภัฏเพชรบูรณ์ ได้ปฏิบัติตามจรรยาบรรณ พร้อมกำกับดูแลการปฏิบัติตามจรรยาบรรณ อาจารย์คณะวิทยาการจัดการ

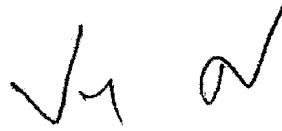
๓. วางแผนป้องกัน และแนวทางแก้ไขการกระทำผิดจรรยาบรรณ และจัดระบบในการดำเนินการ กับผู้ไม่ปฏิบัติตามจรรยาบรรณ

๔. จัดทำฐานข้อมูลอาจารย์ที่ได้รับประกาศเกียรติคุณยกย่อง

๕. ประเมินและสรุปผลการปฏิบัติตามจรรยาบรรณวิชาชีพอาจารย์คณะวิทยาการจัดการ และรายงานให้ คณะกรรมการบริหารทราบ

ทั้งนี้ ตั้งแต่บัดนี้เป็นต้นไป

สั่ง ณ วันที่ ๒๖ มีนาคม พ.ศ.๒๕๕๒



(อาจารย์ปราณีสร่า คงปัญญา)

คณบดีคณะวิทยาการจัดการ ปฏิบัติราชการแทน

อธิการบดีมหาวิทยาลัยราชภัฏเพชรบูรณ์